

政府總部  
香港添馬  
添美道2號  
政府總部西翼22樓



Government Secretariat  
22/F, West Wing  
Central Government Offices  
2 Tim Mei Avenue, Tamar  
Hong Kong

本函檔號 Our Ref.: TC CR T2/22/23/3/6 Pt. 4  
來函檔號 Your Ref.:

電話號碼 Tel. No.: [REDACTED]  
傳真號碼 Fax No.: [REDACTED]

傳真號碼: 2542 2696

中西區區議會主席、副主席及議員  
交通及運輸委員會主席、副主席及委員  
中西區區議會秘書處  
中環統一碼頭道38號  
海港政府大樓11樓

主席、副主席、各位議員及各位委員:

### 2017 國際汽聯香港電動方程式賽車錦標賽

「2017 國際汽聯香港電動方程式賽車錦標賽」及其周邊節目將於今年12月2至3日(星期六及日)在中環新海濱舉行,由主辦機構 Formula Electric Racing (Hong Kong) Limited 負責賽事及周邊節目的營運。去年的賽事吸引了高增值的過夜旅客訪港,並透過大量國際和本地的傳媒報導,展示了香港舉辦頂級國際賽車運動的能力,鞏固香港作為「亞洲盛事之都」的地位。因此,政府全力支持及推動是項賽事繼續在港舉行。

主辦機構衷心希望賽事獲得中西區區議會的支持,使活動能順利舉行。主辦機構及旅遊事務署代表將於2017年9月14日出席中西區區議會轄下交通及運輸委員會的會議,向各位簡介賽事及相關的臨時交通安排。歡迎各位屆時提出意見。

旅遊事務專員

(余嘉敏

[REDACTED] 代行)

2017年9月7日

中西區區議會  
交通及運輸委員會

**2017 國際汽聯香港電動方程式賽車錦標賽**

**1. 目的**

- 1.1.1 本文件旨在向中西區區議會匯報在 2017 年 12 月 2 及 3 日舉行之「2017 國際汽聯香港電動方程式賽車錦標賽」及其臨時交通安排。

**2. 背景**

**2.1 國際汽聯電動方程式賽車錦標賽**

- 2.1.1 由國際汽車聯會（國際汽聯）主辦的國際汽聯電動方程式賽車錦標賽，為全球首個全電動賽車系列賽。具突破性的電動方程式是賽車業未來的象徵，身兼展現電動賽車、推廣環保能源及其可持續發展的重任。國際汽聯電動方程式錦標賽秉持能源、環境和娛樂的核心價值，吸引新一代賽車車迷的關注和目光，並將賽道建設在全球最具代表性的城市的市中心。首個賽季在 2014 年 9 月於北京開幕，共有九支車隊參加十個於全球不同城市舉行之分站賽事。去年 10 月，國際汽聯電動方程式首次把賽事帶到香港，增設香港站為 2016/17 賽季之首個分站。

**2.2 香港站賽事**

- 2.2.1 去年 10 月 8 至 9 日，國際汽聯電動方程式錦標賽香港站首次於香港中環新海濱舉行，活動成功吸引 25,000 名觀眾入場觀賞賽事以及參與各項周邊活動，同時獲全球傳媒廣泛報導，並透過電視轉播到全球超過 1,810 萬名觀眾。
- 2.2.2 承接去年之成功，賽事將於 2017 年 12 月 2 至 3 日（星期六及日）在中環新海濱舉行，並首次以雙賽事分站形式，進行兩場獨立比賽，為「電動方程式錦標賽」第四季揭幕。除了成為首個舉行雙賽事分站的亞洲城市，香港亦是新賽季的亞洲唯一分站。屆時中環海濱區將再次成為本地最大型賽車活動的場地，20 位來自 10 支國際車隊的優秀車手，將於維多利亞港的獨特景色下，在這條被譽為整個系列賽中最艱辛及最具挑戰性的賽道上同場較量。

2.2.3 為使賽事能夠再次順利於香港舉行，主辦機構 **Formula Electric Racing (Hong Kong) Limited** 一直與旅遊事務署緊密聯繫，及與各相關政府部門協商。大會期望能夠透過賽事，推動香港旅遊、環保、體育和活化海濱等多方面的發展，並推動賽事成為亞洲區內的年度國際體壇盛事。賽區內的臨時賽道及周邊活動設施分區位置見圖 2.1。

## 2.3 賽事設計

2.3.1 為展示香港的都市特色，大會將沿用去年之賽道，選用中環新海濱的主要道路，包括龍和道、民耀街及耀星街，組成全長 1.86 公里的市區賽道。賽事將以維多利亞港為背景，並途經國際金融中心、天星碼頭及香港大會堂等主要地標，以展現香港的迷人景色。同時，大會亦會於中環海濱活動空間搭建維修賽道及嘉賓席。

## 2.4 周邊活動

2.4.1 為鼓勵市民及旅客入場參與活動，以及推廣香港特色和賽車運動，大會除了於賽區內搭建臨時看台和大屏幕供入場人士觀賞賽事，亦會繼續於中環新海濱一帶設置 **e-Village** 嘉年華，提供多項精彩娛樂節目，提升比賽氣氛。

2.4.2 為進一步普及化電動方程式，並讓更多市民能夠參與其中，大會今年會以網上抽籤形式([ballot.hkformulae.com](http://ballot.hkformulae.com))，將設於龍和道及添馬公園的兩個 **e-Village** 的門票，免費派發給香港市民，讓市民可於賽事之間以互動形式親身感受科技帶來的震撼，與主看台門票持有人一同盡情享受場內的豐富娛樂。

## 2.5 國際宣傳

2.5.1 作為全球首個全電動賽車系列賽的其中一站，「2017 國際汽聯香港電動方程式賽車錦標賽」將於 120 個城市全球同步直播，將賽事呈現到世界不同角落，同時展示香港作為亞洲活力都會的正面形象，以及中西區的獨特面貌及活力。

2.5.2 此外，在香港舉行這項獨特和新穎的世界級賽車盛事，除了能吸引來自世界各地的賽車隊來港之外，賽事亦可吸引特別是賽車運動愛好者的高消費非本地過夜旅客來港觀賽，令各個相關行業受惠。

### **3. 臨時交通安排**

#### **3.1 臨時交通方案實施的需要**

- 3.1.1 為保障賽車人員及觀眾安全，以及達致人流管制的要求，大會需沿賽道安裝預製的混凝土安全護欄、賽道圍欄、觀眾圍欄，及其他臨時設施；並在賽區內建設臨時維修賽道、看台和活動空間。大會現正與顧問及承建商研究詳細的安裝方案及時間表，稍後提交政府部門檢視及審批。
- 3.1.2 賽事期間會使用部分中環新海濱的道路作為臨時賽道。大會已委託顧問公司進行交通影響評估，並制定一系列臨時交通改道安排，目標是對道路使用者及附近人士造成的不便減至最低。有關臨時交通安排載於下述第 3.2 段至 3.4 段及附件。
- 3.1.3 顧問公司已進行交通影響評估，初步報告已提交相關政府部門檢視。此外，大會及顧問公司亦會諮詢運輸業界，包括貨車車隊聯會、貨車司機聯會、九龍巴士（一九三三）有限公司、新世界第一巴士服務有限公司、城巴有限公司、香港鐵路（港鐵）有限公司、新世界第一渡輪服務有限公司、天星小輪有限公司、港九小輪控股有限公司、愉景灣航運服務有限公司、柏麗灣客運有限公司，以及賽區附近的主要持份者，包括國際金融中心二期、香港四季酒店及信德中心等。
- 3.1.4 政府部門及各持份者對建議的臨時交通安排方案的回應大致正面。大會及顧問公司會繼續與相關政府部門及持份者進行諮詢，及因應收集的意見調整方案。大會並會透過不同媒體，確保賽事和交通資訊可以準確及迅速傳播，令市民預早掌握正確資料，減低對他們造成的不便。

#### **3.2 沿賽道安裝臨時設施的時間及範圍**

- 3.2.1 觀眾看台、觀眾圍欄及其他臨時設施，將由 2017 年 11 月 20 日起陸續安裝；預製混凝土安全護欄、賽道圍欄工程則由 2017 年 11 月 23 日起大約分六個階段在晚上陸續進行。至於牽涉晚上全面封路的工程將由 2017 年 11 月 23 日晚上開始。龍和道、耀星街、民祥街、民光街及民耀街的部分路段將會封閉，以確保護欄的安裝工作能夠安全地進行。而相關路段在日間將會重新或局部開放。大會亦會擺設臨時交通管理措施分隔已安裝的安全護欄，以保障行車道上的安全。大會及顧問公司現正諮詢相關政府部門及持份者，以期盡快確定詳細的安裝時間表，和日間與夜間的臨時交通管理措施。

3.2.2 賽後的拆卸工程會分階段進行，預計至 2017 年 12 月 11 日當天全部完成。

### 3.3 賽事期間的道路封閉的時間及範圍

3.3.1 由於今年舉行雙賽事制，在 2017 年 12 月 2 日 (星期六) 早上 7 時起，賽道需要開放予車手練習，因此在 2017 年 12 月 1 日 (星期五) 晚上 9 時起，賽事範圍的道路將會封閉，以確保有足夠時間完成設置整條賽道。

3.3.2 封閉路段包括民光街、民祥街、民耀街、龍和道的部份路段，以及耀星街全段 (詳情請參閱圖 3.1)。封路時間由 2017 年 12 月 1 日 (星期五) 晚上 9 時起至 2017 年 12 月 4 日 (星期一) 早上 5 時 15 分。

3.3.3 在上述封路時間內，賽區範圍內的行車道、地面行人路及部分行人過路線將會臨時封閉，大會會建議替代路線以供車輛及行人使用。

### 3.4 賽事期間的臨時改道方案 (2017 年 12 月 1 日晚上 9 時至 2017 年 12 月 4 日早上 5 時 15 分)

3.4.1 賽事進行期間因應賽區道路封閉，所涉及的道路將實施一系列臨時交通安排。基本上今年的臨時改道方案會沿用往年方案。賽區以西臨時行車路線見圖 3.2，改道方案包括：

- i. 民光街改道方案 (詳情請參閱圖 3.2a) ；
- ii. 中環碼頭巴士總站改道方案 (詳情請參閱圖 3.2b) ；
- iii. 民寶街改道方案 (詳情請參閱圖 3.2c) ；
- iv. 民祥街改道方案 (詳情請參閱圖 3.2d) ；及
- v. 中港道改道方案 (詳情請參閱圖 3.2e) 。

3.4.2 另外，賽區以東的臨時行車路線見圖 3.3。由於龍和道封閉，車輛來往香港大會堂、駐港解放軍總部、政府總部及行政長官辦公室等地方，須使用干諾道中的路口往返。立法會大樓的車輛可經干諾道中及龍匯道往返立法會道。至於從龍匯道西行車輛，如不往添美道，須在分域碼頭街前駛上天橋往干諾道中西行離開，或往上述其他地方。

3.4.3 在交通改道範圍附近，大會會設置清晰的指示路牌，提醒各駕駛人士前往該區的建議路線。另外，大會亦會與過海隧道管理公司

聯絡，安排預早廣播有關的臨時交通改道安排，引導東西行的車輛使用干諾道中前往其目的地。

- 3.4.4 大會及顧問公司現正諮詢相關政府部門及持分者，以期盡快確定詳細的臨時交通改道安排。

### **3.5 賽事期間的行人通行路線（2017 年 12 月 1 日晚上 9 時至 2017 年 12 月 4 日早上 5 時 15 分）**

- 3.5.1 比賽場地共設有 3 個觀眾入口，分別位於中環 9 號碼頭、愛丁堡廣場（西面）及龍和道近政府總部。大會會在各觀眾入口實施人流管制，分隔觀眾及其他行人。市民可繼續使用不同道線前往中區海濱各地點。

- 3.5.2 民耀街（介乎龍和道和民光街）大部份的地面行人道及過路線將會於賽事期間封閉，但連接中環碼頭、港鐵香港站及國際金融中心二期等地方的行人天橋會如常開放予公眾人士使用。

- 3.5.3 龍和道（介乎民耀街和添美道）的行人道亦將會封閉。行人可使用干諾道中、添馬公園及海濱長廊的行人通道，往返愛丁堡廣場、香港大會堂、駐港解放軍總部、政府總部及行政長官辦公室。

- 3.5.4 整體行人通行路線見於圖 3.4。在賽區外圍的主要行人集散位置（例如巴士站／總站、碼頭上落客區、地鐵站出口、行人天橋或隧道等），大會會設置清楚的指示牌。

### **3.6 賽事期間的公共運輸臨時上落客安排（2017 年 12 月 1 日晚上 9 時至 2017 年 12 月 4 日早上 5 時 15 分）**

- 3.6.1 在往年及今年賽事期間，民光街、民祥街、民耀街、龍和道的部份路段，以及耀星街全段需要封閉，因而影響民耀街中環碼頭公共運輸交匯處的進出通道。往年在賽事舉行前一晚，在巴士服務完成後，進行了巴士改道，以容許在封路情況下，巴士能夠前往中環碼頭區域，及公共運輸交匯處的臨時或重置巴士站。

- 3.6.2 至於今年為了配合雙賽事制，在 2017 年 12 月 1 日（星期五）晚上 9 時起，上述路段便開始封閉，以確保有足夠時間完成設置整條賽道，並在 2017 年 12 月 2 日（星期六）早上 7 時前開放賽道予車手練習。因此，今年要提早實施巴士改道，以配合星期五晚上 9 時起的封路安排。

- 3.6.3 由於受賽事期間須進行封路及改道，乘客由 12 月 1 日（星期五）晚上 9 時起需改往相關臨時巴士站上落。大會將把這改動預早向公眾發放，減少對乘客造成不便。

- 3.6.4 此外，大會及交通顧問正與各公共運輸服務營辦商及不同持份者商討調整有關巴士、小巴及的士站的實施時間，位置及行車路線的細節，以下為大會初步的建議：

#### **涉及的專營巴士站安排**

- 3.6.5 由於道路封閉，受影響的巴士路線會相應改道。現有的所有巴士路線服務並不會減少，但部分巴士站/總站位置將會調整，巴士路線亦會略為改動，以確保巴士服務得以充分維持。
- 3.6.6 所涉及的現有巴士站/總站位置見圖 3.5a，而賽事當日初步建議的巴士站/總站位置安排則見圖 3.5b。在活動舉行前，上述交通安排的相關通告亦會向公眾發放。

#### **涉及的專線小巴及的士站安排**

- 3.6.7 大會正陸續與小巴營辦商商討調整有關小巴士的位置及行車路線的細節。

#### **涉及的非專營巴士安排**

- 3.6.8 因應改道，使用民光街及民祥街的部份非專營巴士（88R、HR88、NR711、觀光巴士、旅遊巴、由信德中心開出的過境巴士等）將受到影響，大會正陸續與有關持份者商討其上落客位置的安排及行車路線的調整。

### **3.7 賽事前後的臨時交通安排**

#### **所涉及的行車改道**

- 3.7.1 為配合比賽和保障賽事人員和觀眾的安全，大會需要沿賽道的土地及道路安裝預製混凝土安全護欄、賽道圍欄、觀眾圍欄及看台等設施。該等設施的安裝工程將由 2017 年 11 月 20 日起陸續進行，位於行車道路上的工程會盡量在夜間進行，減少對日間交通的影響。當賽道旁的預製臨時混凝土安全護欄及賽道圍欄完成後，現時的行車線數目將減少。
- 3.7.2 設置工程將導致部份行車線及道路封閉，及禁止部分路口轉向，所涉及道路及路口須實施夜間或全日行車路線改道，詳情請參閱圖 3.6 及圖 3.7。
- 3.7.3 大會在賽事後會盡快拆卸有關設施，活動期間受影響的公共運輸會在 2017 年 12 月 4 日早上回復正常運作，但部分交通改道及受影響的交通燈位要在 2017 年 12 月 5 日才可以還原。

3.7.4 所有在道路上的日間及夜間封路工程會小心安排及進行，以減少影響交通。

#### 所涉及的行人路改道

3.7.5 現時行人過路線及行人天橋將不受影響，部份行人路將會臨時封閉或縮窄至不少於 1.5 米，所涉及的行人路位置如下：

- i. 介乎民耀街及耀星街迴旋處之間，即耀星街以北行人路將會封閉，大會建議行人繼續使用耀星街以南的行人路；
- ii. 郵政總局以東及以北的行人路將會封閉，建議行人改道經康樂廣場及民耀街；
- iii. 介乎愛丁堡廣場和龍和道之間的行人路將會大部分封閉，但會保留一條不少於 1.5 米的行人路通道連貫東西南北，以供行人使用；
- iv. 以下路旁行人路將會縮窄：
  - 於愛丁堡廣場及康樂廣場鄰近的一段行人路；
  - 介乎民耀街和愛丁堡廣場的龍和道以南的行人路；
  - 介乎愛丁堡廣場和添華道鄰近區域的一段龍和道以南的行人路；及
  - 介乎民寶街和中環碼頭巴士總站入口的民耀街以東的行人路。

3.7.6 路旁行人路臨時封閉或縮窄的位置及日期，如圖 3.8 所示。

#### 所涉及的電單車泊車位

3.7.7 現時位於介乎龍和道及郵政總局間之上落客區的電單車泊車位（共 14 個）將由 2017 年 11 月 21 日起臨時封閉，預計至 2017 年 12 月 7 日還原。

3.7.8 公眾可使用重置於愛丁堡廣場北面和西面（現有電單車泊車位旁）的電單車泊車位（共 14 個），如圖 3.9 所示。

## 4. 宣傳

大會將於今年 11 月上旬舉行新聞發佈會，向市民簡介有關封路措施及交通改道安排。大會亦會由 11 月起，透過不同的媒體發



放消息，讓市民更清楚了解有關資訊，呼籲市民於賽事期間避免駕駛前往賽區附近範圍，並選擇合適的公共交通工具前往該區。除設置合適指示路牌外，大會將會在活動前和活動期間安排大使在活動範圍附近，向市民派發封路措施及交通改道安排的宣傳單張，以及解答市民有關問題。

## 5. 總結

「2017 國際汽聯香港電動方程式賽車錦標賽」能夠成功舉行，實在有賴各政府部門及區議會的鼎力支持。大會衷心希望能獲得區議會支持以上各項臨時道路及交通安排，讓賽事及周邊活動能於 2017 年 12 月 2 及 3 日順利進行。

Formula Electric Racing (Hong Kong) Limited  
2017 年 9 月



圖 2.1 活動場地

(B) 封閉民耀街由龍和道以南約40米至民光街迴旋處，共約300米。國際金融中心二期外的一條路旁北行行車線則保持開放，以連接民祥街左入的交通，及左出往金融街。

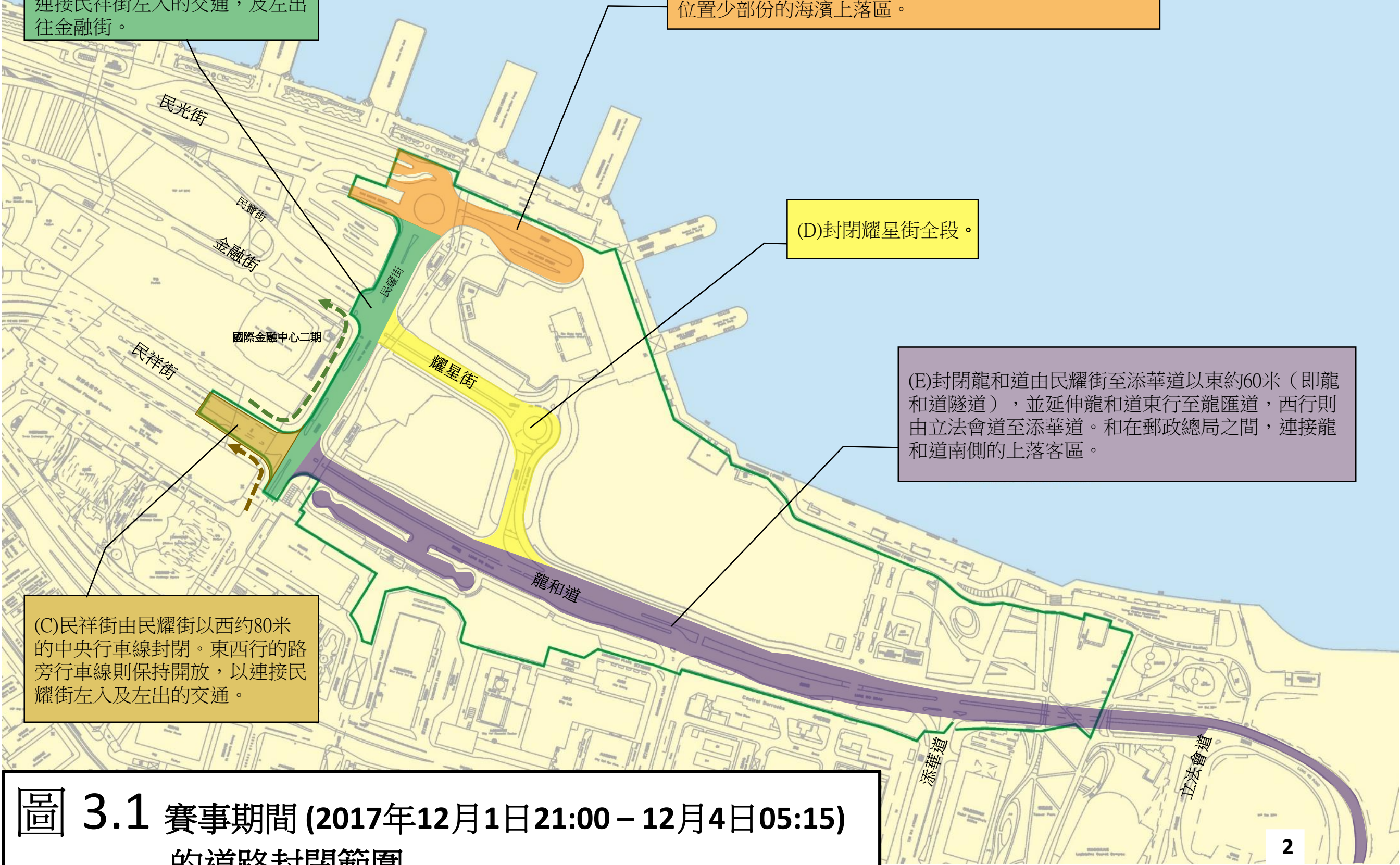
(A) 封閉民光街由其與民耀街迴旋處以西約40米至其以東的現有上落客區，共約180米，和5號及6號碼頭近出口位置少部份的海濱上落區。

(D) 封閉耀星街全段。

(E) 封閉龍和道由民耀街至添華道以東約60米（即龍和道隧道），並延伸龍和道東行至龍匯道，西行則由立法會道至添華道。和在郵政總局之間，連接龍和道南側的上落客區。

(C) 民祥街由民耀街以西約80米的中央行車線封閉。東西行的路旁行車線則保持開放，以連接民耀街左入及左出的交通。

**圖 3.1 賽事期間 (2017年12月1日21:00 – 12月4日05:15) 的道路封閉範圍**





CHK50262010/PPPT/F36.CDR/LLH/26JUN17

**圖 3.2** 賽事期間的臨時行車路線  
(賽區以西)



圖 3.2a 賽事期間的臨時行車路線  
-民光街改道方案



**圖 3.2b** 賽事期間的臨時行車路線  
-中環碼頭巴士總站改道方案



**圖 3.2c** 賽事期間的臨時行車路線  
-民寶街改道方案



CHK50262010/PPT/F36.CDR/CKM/6SEP17

**圖 3.2d** 賽事期間的臨時行車路線  
-民祥街改道方案

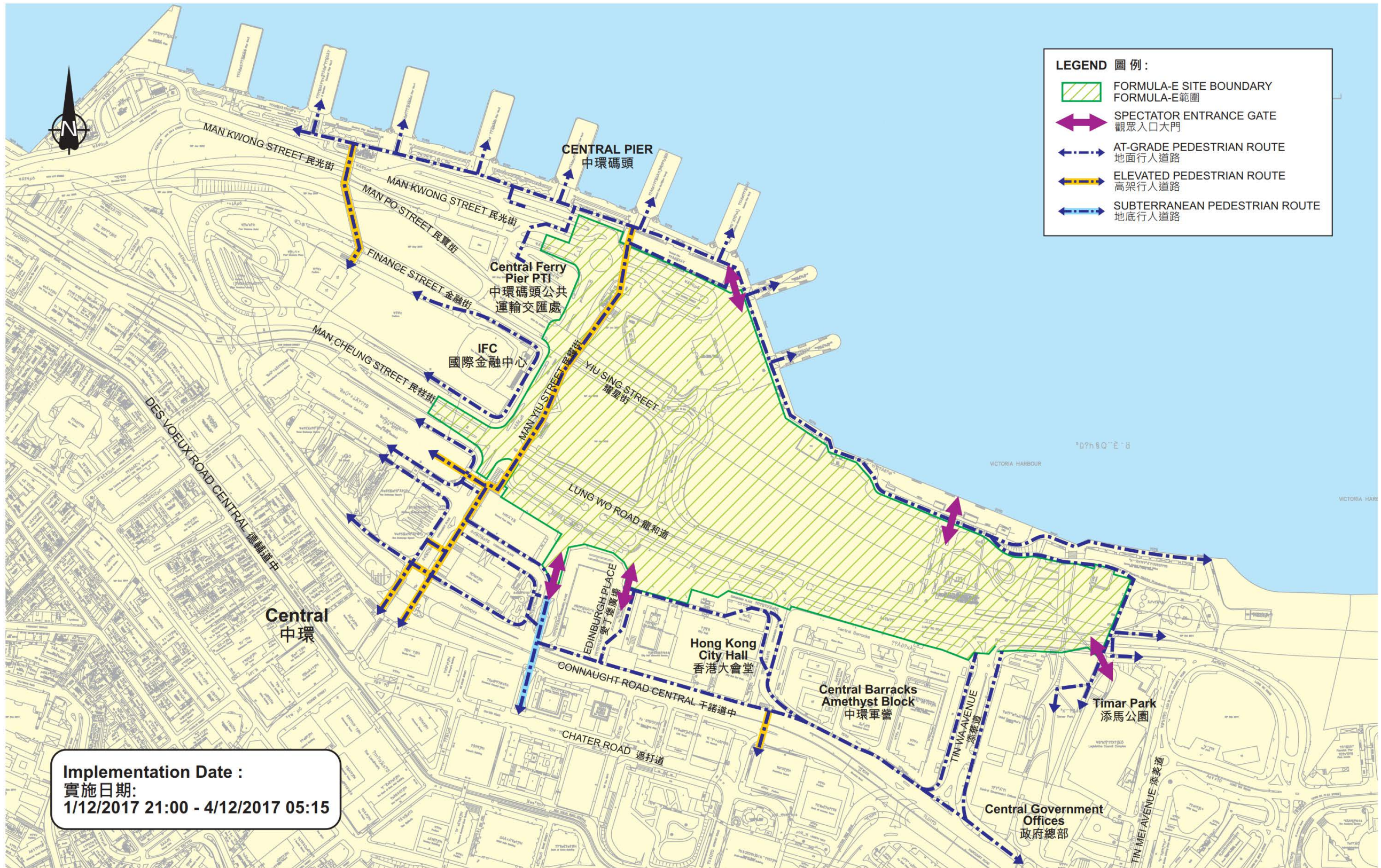




**圖 3.2e 賽事期間的臨時行車路線  
-中港道改道方案**



**圖 3.3** 賽事期間的臨時行車路線 (賽區以東)



CHK50262010/PPT/F35.CDR/LLH/18JUL17

**圖 3.4 賽事期間的行人通行路線**

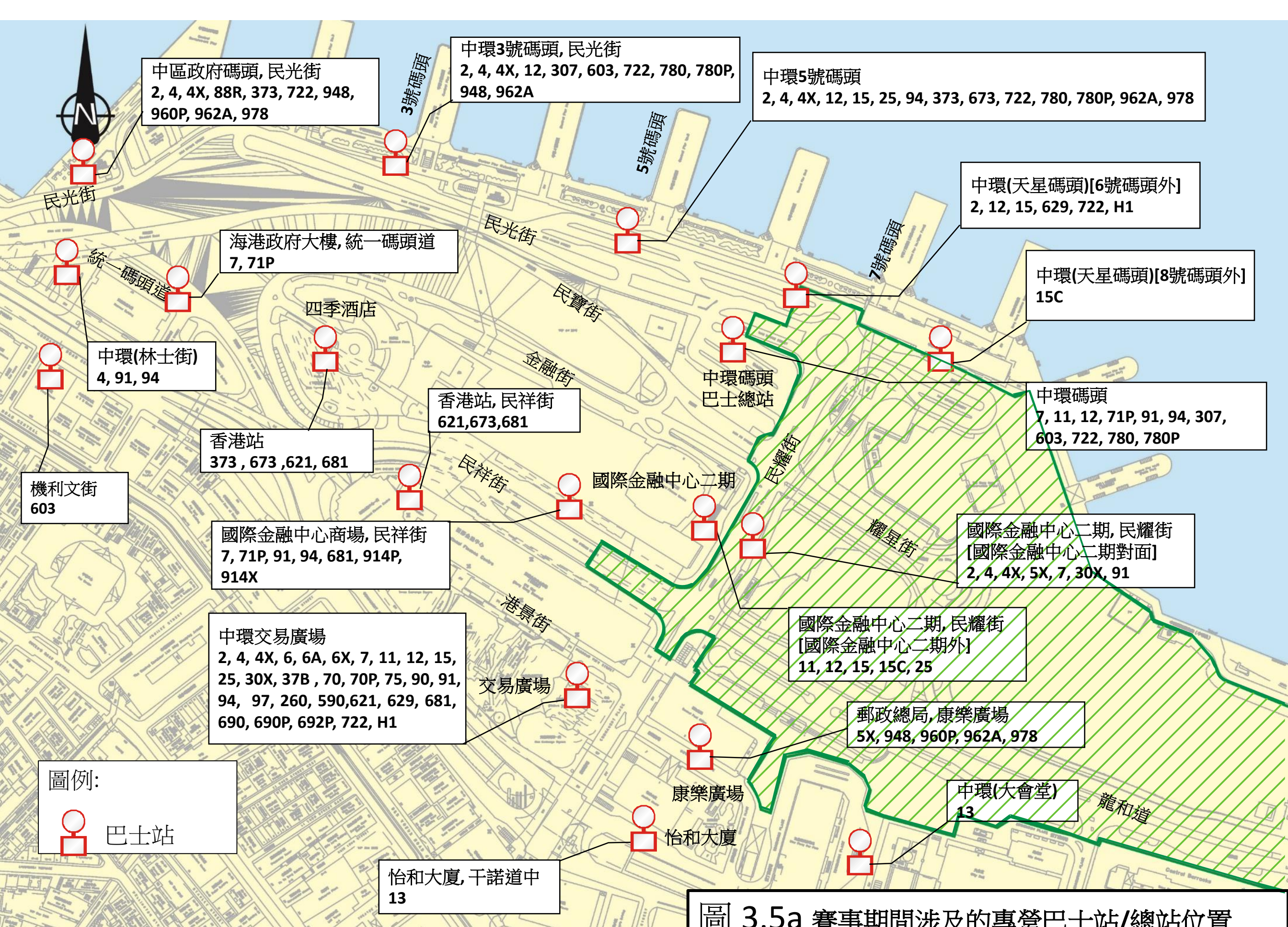


圖 3.5a 賽事期間涉及的專營巴士站/總站位置



圖 3.5b 賽事期間初步建議的專營巴士站/總站位置



(iii)民耀街南行被禁止右轉往國金二期上落客區，  
改道經民祥街西行、民祥街東行及民耀街北行。  
設置日期：30/11 至 1/12  
拆卸日期：4/12

(ii)封閉介乎龍和道及民耀街間之耀星街西行線。  
設置日期：23/11 至 1/12

(vi)龍和道東行被禁止右轉往愛丁堡廣場南行，  
改道經龍和道東行，近龍匯道掉頭及龍和道西行。  
設置日期：30/11 至 1/12  
拆卸日期：4/12

(i)封閉介乎龍和道及郵政  
總局間之上落客區。  
設置日期：21/11 至 1/12  
拆卸日期：4/12 至 7/12

圖例：

- 受影響路線
- 受影響路線
- 受影響路線
- 改道路線
- 改道路線
- 改道路線

**圖 3.6** 賽事前後全日所涉及的  
行車改道

(i) 近中環7號及8號碼頭之上落客區封閉。

影響時間：凌晨1:15至晨早5:15

設置日期：29/11 至 1/12

拆卸日期：4/12 至 5/12

(ii) 介乎民耀街及龍和道間的耀星街東行封閉，改道經民耀街南行，左轉往龍和道，或改道經民耀街南行、康樂廣場東行及干諾道中東行。

影響時間：晚上9:00至翌日晨早6:00

設置日期：23/11 至 1/12

拆卸日期：4/12 至 10/12

(iv) 介乎民耀街及添華道間的龍和道東行封閉，改道經民耀街南行、康樂廣場東行及干諾道中東行。

影響時間：凌晨0:00至晨早6:00

設置日期：27/11 至 28/11

(vi) 介乎愛丁堡廣場及添華道間的龍和道東行封閉，改道經干諾道中東行

影響時間：晚上9:00至翌日晨早6:00

設置日期：23/11 至 27/11

(iii) 介乎民寶街及民光街間之民耀街北行封閉，改道經民祥街西行、干諾道中西行，往民光街。

影響時間：凌晨1:15至晨早5:15

設置日期：30/11 至 1/12


拆卸日期：4/12

(v) 介乎民耀街及添華道間的龍和道西行封閉，改道經干諾道中西行。

影響時間：晚上9:00至翌日晨早6:00

設置日期：23/11 至 27/11

圖例：

 受影響路線

 改道路線

 改道路線


 改道路線

圖 3.7 賽事前後晚間所涉及的行車改道

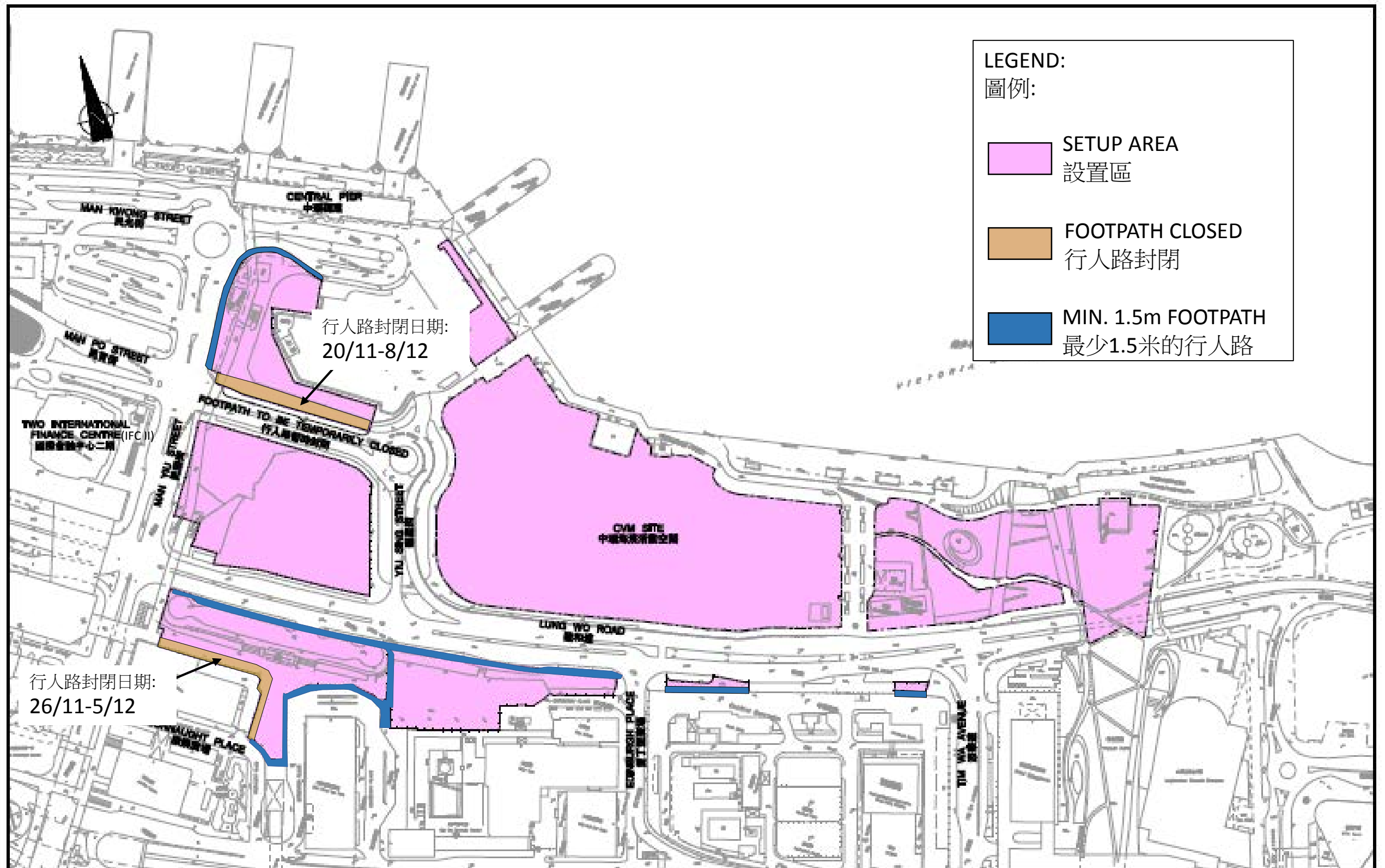
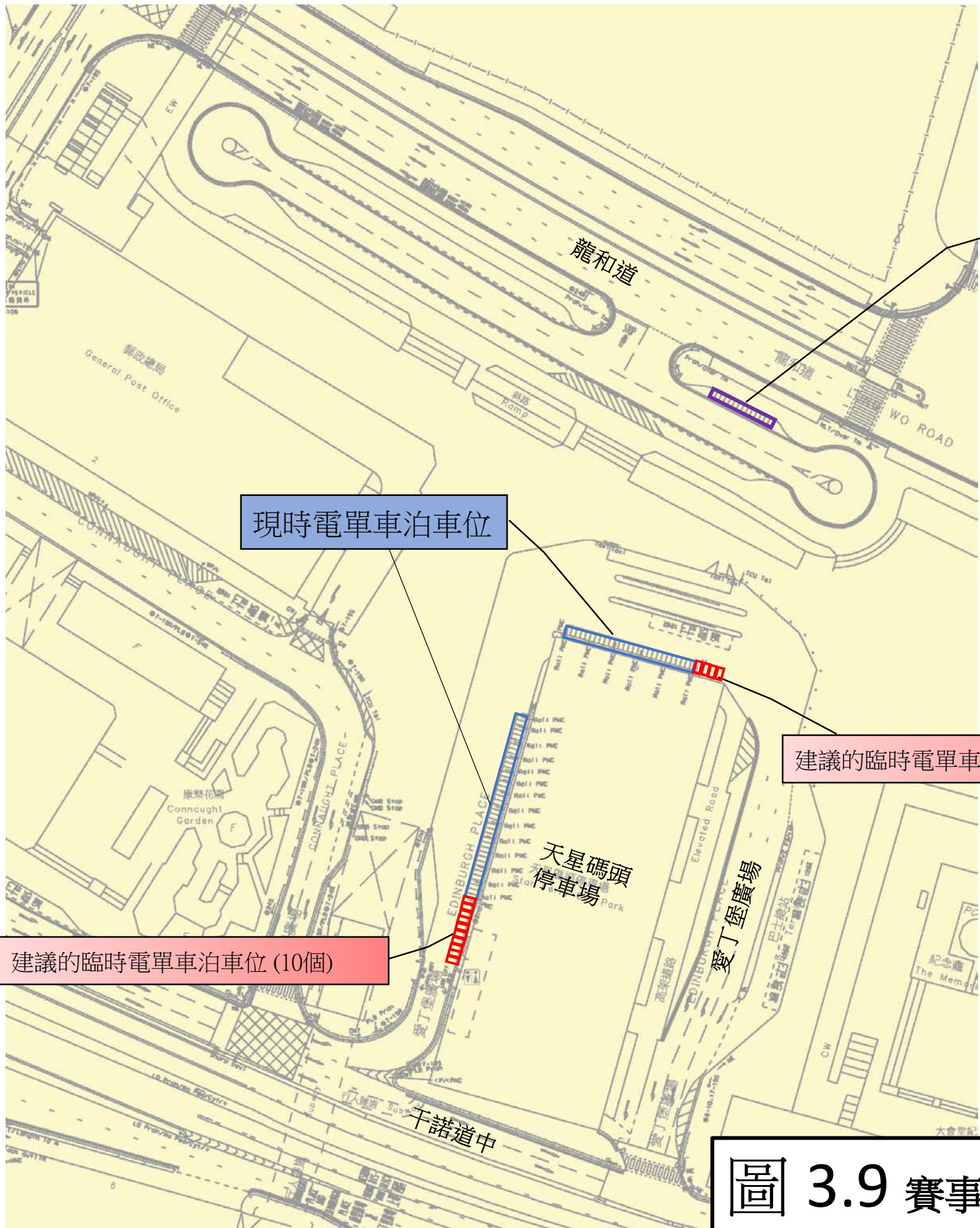


圖 3.8 賽事日前後受影響的臨時行人改道安排





封閉介乎龍和道及郵政總局間之上落客區的電單車泊車位  
封閉日期：21/11 至 7/12

現時電單車泊車位

建議的臨時電單車泊車位 (4個)

建議的臨時電單車泊車位 (10個)

圖 3.9 賽事日前後所涉及的電單車泊車位安排

### 臨時交通安排的實施時間表

日期	所涉及的道路
<b>1) 沿賽道安裝的臨時安全設施等的工程 (圖 3.7 及圖 3.8)</b>	
21/11 – 22/11	全日 <ul style="list-style-type: none"> <li>● 封閉介乎龍和道及郵政總局間之上落客區</li> </ul>
23/11	全日 <ul style="list-style-type: none"> <li>● 封閉介乎龍和道及郵政總局間之上落客區</li> </ul> <p>晚間 (分階段進行)</p> <ul style="list-style-type: none"> <li>● 封閉介乎龍和道及民耀街間之耀星街全段 (晚上 9:00 至翌日晨早 6:00)</li> <li>● 封閉介乎愛丁堡廣場及添華道間之龍和道東行 (晚上 9:00 至翌日晨早 6:00)</li> <li>● 封閉介乎民耀街及添華道間之龍和道西行 (晚上 9:00 至翌日晨早 6:00)</li> </ul>
24/11 – 25/11	全日 <ul style="list-style-type: none"> <li>● 封閉介乎龍和道及郵政總局間之上落客區</li> <li>● 封閉介乎龍和道及民耀街間之耀星街西行線</li> </ul> <p>晚間</p> <ul style="list-style-type: none"> <li>● 封閉介乎龍和道及民耀街間之耀星街全段 (晚上 9:00 至翌日晨早 6:00)</li> <li>● 封閉介乎愛丁堡廣場及添華道間之龍和道東行 (晚上 9:00 至翌日晨早 6:00)</li> <li>● 封閉介乎民耀街及添華道間之龍和道西行 (晚上 9:00 至翌日晨早 6:00)</li> </ul>
26/11 – 27/11	全日 <ul style="list-style-type: none"> <li>● 封閉介乎龍和道及郵政總局間之上落客區</li> <li>● 封閉介乎龍和道及民耀街間之耀星街西行線</li> </ul> <p>晚間</p> <ul style="list-style-type: none"> <li>● 封閉介乎龍和道及民耀街間之耀星街全段 (晚上 9:00 至翌日晨早 6:00)</li> <li>● 封閉介乎愛丁堡廣場及添華道間之龍和道東行 (晚上 9:00 至翌日晨早 6:00)</li> <li>● 封閉介乎民耀街及添華道間之龍和道東行 (翌日凌晨 0:00 至晨早 6:00)</li> <li>● 封閉介乎民耀街及添華道間之龍和道西行 (晚上 9:00 至翌日晨早 6:00)</li> </ul>
28/11	全日 <ul style="list-style-type: none"> <li>● 封閉介乎龍和道及郵政總局間之上落客區</li> <li>● 封閉介乎龍和道及民耀街間之耀星街西行線</li> </ul> <p>晚間</p> <ul style="list-style-type: none"> <li>● 封閉介乎龍和道及民耀街間之耀星街全段 (晚上 9:00 至翌日晨早 5:15)</li> </ul>
29/11	全日 <ul style="list-style-type: none"> <li>● 封閉介乎龍和道及郵政總局間之上落客區</li> <li>● 封閉介乎龍和道及民耀街間之耀星街西行線</li> </ul> <p>晚間</p> <ul style="list-style-type: none"> <li>● 封閉介乎龍和道及民耀街間之耀星街全段 (晚上 9:00 至翌日晨早 5:15)</li> <li>● 封閉近中環 7 號及 8 號碼頭之上落客區 (翌日凌晨 1:15 至晨早 5:15)</li> <li>● 封閉介乎民寶街及民光街間之民耀街北行 (翌日凌晨 1:15 至晨早 5:15)</li> </ul>

30/11	<p>全日</p> <ul style="list-style-type: none"> <li>● 封閉介乎龍和道及郵政總局間之上落客區</li> <li>● 封閉介乎龍和道及民耀街間之耀星街西行線</li> </ul> <p>晚間</p> <ul style="list-style-type: none"> <li>● 封閉介乎龍和道及民耀街間之耀星街全段（晚上 9:00 至翌日晨早 5:15）</li> <li>● 封閉近中環 7 號及 8 號碼頭之上落客區（翌日凌晨 1:15 至翌日晨早 5:15）</li> <li>● 封閉介乎民寶街及民光街間之民耀街北行（翌日凌晨 1:15 至晨早 5:15）</li> <li>● 民耀街南行被禁止右轉往國金二期上落客區，駕駛者可使用民耀街北行左轉前往（晚上 9:00 開始）</li> <li>● 龍和道東行被禁止右轉往愛丁堡廣場南行，駕駛者可使用龍和道西行左轉前往（晚上 9:00 開始）</li> </ul>
1/12	<p>日間</p> <ul style="list-style-type: none"> <li>● 封閉介乎龍和道及郵政總局間之上落客區</li> <li>● 封閉介乎龍和道及民耀街間之耀星街西行線</li> <li>● 民耀街南行被禁止右轉往國金二期上落客區，駕駛者可使用民耀街北行左轉前往</li> <li>● 龍和道東行被禁止右轉往愛丁堡廣場南行，駕駛者可使用龍和道西行左轉前往</li> </ul>
日期	所涉及的道路
2) 賽事進行 (圖 3.2 及圖 3.3)	
2/12 – 3/12	<p>全日 (12 月 1 日晚上 9:00 至 12 月 4 日晨早 5:15)</p> <ul style="list-style-type: none"> <li>● 民光街由其與民耀街迴旋處以西約 40 米至其以東的現有上落客區封閉</li> <li>● 5 號及 6 號碼頭近出口位置少部份的海濱上落區封閉</li> <li>● 民耀街由龍和道以南約 40 米至民光街迴旋處封閉</li> <li>● 民祥街由民耀街以西約 80 米的中央行車線封閉</li> <li>● 耀星街全段封閉</li> <li>● 封閉龍和道由民耀街至添華道以東約 60 米(龍和道隧道)，並延伸龍和道東行至龍匯道，西行則由立法會道至添華道。在郵政總局之間，連接龍和道南側的上落客區</li> <li>● 車輛將不得進入賽區範圍內，鼓勵公眾人士使用公共交通工具前往中環新海濱附近範圍</li> </ul>
3) 沿賽道拆卸臨時安全設施等的工程 (圖 3.7 及圖 3.8)	
4/12	<p>由早上 5:15 起車輛可進入賽區範圍</p> <p>全日</p> <ul style="list-style-type: none"> <li>● 封閉介乎龍和道及郵政總局間之上落客區</li> <li>● 民耀街南行被禁止右轉往國金二期上落客區，駕駛者可使用民耀街北行左轉前往</li> <li>● 龍和道東行被禁止右轉往愛丁堡廣場南行，駕駛者可使用龍和道西行左轉前往</li> </ul> <p>晚間</p> <ul style="list-style-type: none"> <li>● 封閉近中環 7 號及 8 號碼頭之上落客區（翌日凌晨 1:15 至晨早 5:15）</li> <li>● 封閉介乎龍和道及民耀街間之耀星街全段（晚上 9:00 至翌日晨早 5:15）</li> <li>● 封閉介乎民寶街及民光街間之民耀街北行（翌日凌晨 1:15 至晨早 5:15）</li> </ul>
5/12	<p>全日</p> <ul style="list-style-type: none"> <li>● 封閉介乎龍和道及郵政總局間之上落客區</li> </ul> <p>晚間</p> <ul style="list-style-type: none"> <li>● 封閉近中環 7 號及 8 號碼頭之上落客區（翌日凌晨 1:15 至晨早 5:15）</li> <li>● 封閉介乎龍和道及民耀街間之耀星街全段（晚上 9:00 至翌日晨早 6:00）</li> </ul>
6/12 – 7/12	全日

	<ul style="list-style-type: none"> <li>● 封閉介乎龍和道及郵政總局間之上落客區</li> </ul> <p>晚間</p> <ul style="list-style-type: none"> <li>● 封閉介乎龍和道及民耀街間之耀星街全段（晚上 9:00 至翌日晨早 6:00）</li> </ul>
8/12 – 10/12	<p>晚間</p> <ul style="list-style-type: none"> <li>● 封閉介乎龍和道及民耀街間之耀星街全段（晚上 9:00 至翌日晨早 6:00）</li> </ul>
11/12	由早上 6 時開始所有路段回復正常