

中西區宗教文化徑

陳財喜

前言

- 中西區是香港歷史上最早開發的社區，一些很重要的建築物，或者說是「香港第一」的建築物都可以在中西區內找到。將中西區內多座教堂、宗教場所等串聯成一條「宗教文化徑」，一方面可以為香港旅遊增加景點，另一方面也可進一步讓我們認識本地的古物古蹟。這些古蹟本身是「活古蹟」，基本上每天都有人用以進行宗教活動。
- 我們建議宗教文化徑的起點為花園道聖約翰座堂，以魯班先師廟為終點。途經天主教總堂、回教清真寺、聖公會會督府、通善壇、香港浸信會、猶太教莉亞堂、文武廟、基督教公理堂、合一堂等宗教建築物。

聖約翰座堂



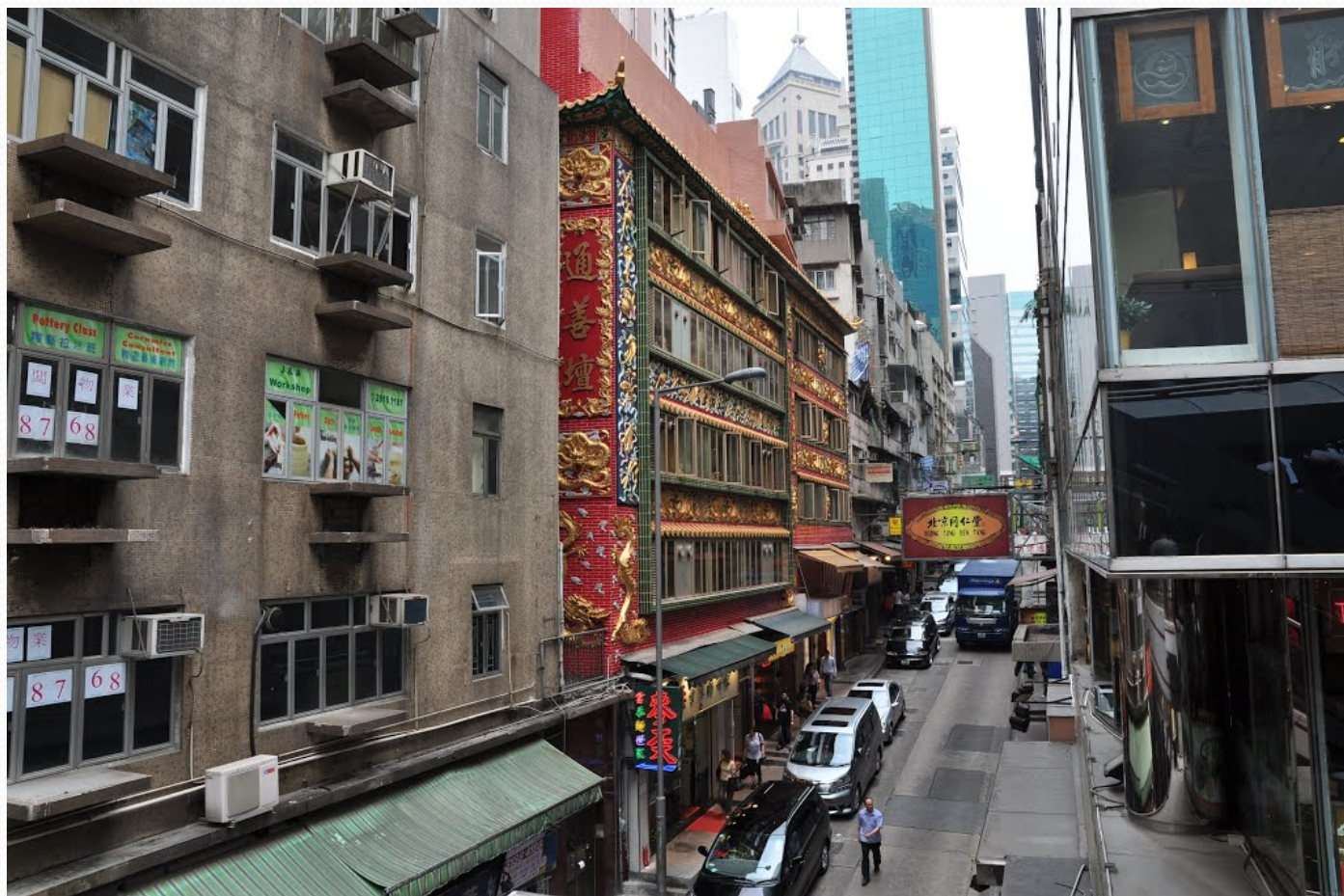
◆座堂分為主鐘樓及主禮堂兩部分，從高空俯瞰主禮堂呈十字架形，極具特色。

◆位於中環花園街，建於1849年，為本港歷史最悠久的西式教會建築物。



通善壇

▼源自廣東茶山慶雲洞。約70年前幾位慶雲洞弟子行商於香江，並開設「群賢壇」，是本港主要道教廟宇之一。



天主教總堂



- 建於1842年威靈頓街，但因火災被夷為平地，其後於1888年堅道重新興建香港聖母無原罪主教座堂。
- 至今已逾200年歷史，教堂是仿歌德式設計。

回教清真寺

是香港三大穆斯林清真寺之一，清真寺是本港最早期的清真寺，建於1849年，是香港首座回教清真寺，曾於1991年重建。



聖公會會督府

建成於
1848年，
為刁陀復興
式建築，另
建有一座碉
堡式八角塔
樓。



香港浸信教會



是浸信教會在香港建立的第一所教堂，1901年興建，原名為中華基督教香港浸信自理會，曾於1953年及1988年重建。

猶太教莉亞堂

於 1902 年興建，亦是香港法定古蹟之一，其外形混雜了六世紀早期基督教，中東及十三世紀西班牙的建築特式，廟宇曾於 1998 年進行大維修。



文武廟

歷史久遠，建廟日期已無從稽考，惟根據記載廟內銅鐘為道光二十七年鑄造，因此推算寺廟建於一八四二年。廟內各項陳設都有百多年歷史，見證廟宇的變遷。



公理堂



於 1901 年建成，並取名為「美華自理會」。其後不斷增加，在 1912 年集會美華各友國買所業權，改名為「中華公理會」。

中華基督教會合一堂

起初稱為英華書院公會直至1879年，決定籌集資金於上環建一所教堂。1921年加入中華基督教會，至1926年教堂終於建成，並由信眾公決選名為「合一堂」。整座教堂以新歌德式建築，為本港最古老建築之一。



救恩堂

位於西邊街及高街地段的救恩堂至今已超過146年歷史，亦是本港其中一間歷史最悠久的教堂，亦是本港客家禮拜堂。

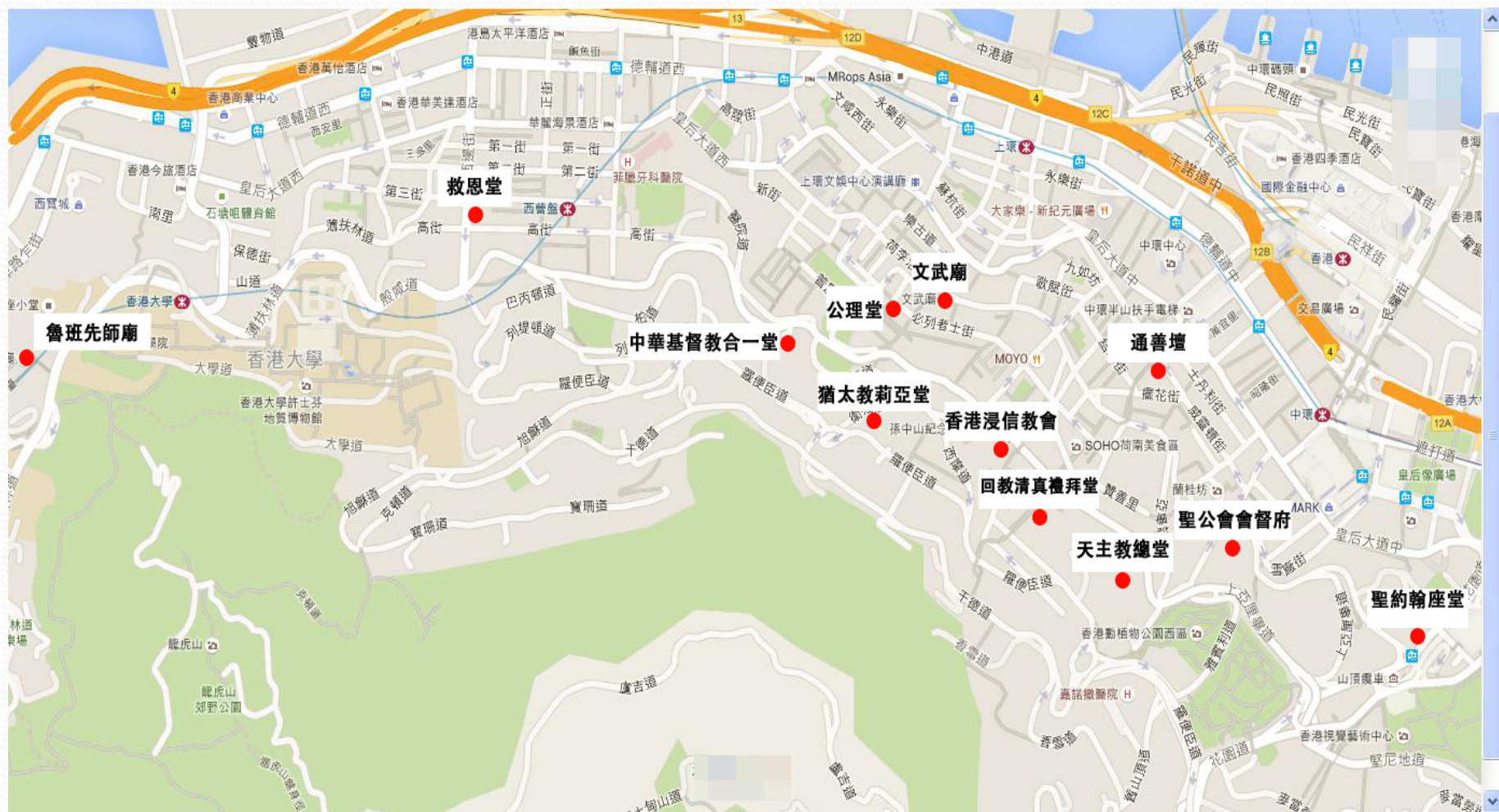


魯班先師廟



魯班先師廟是香港唯一一所廟宇供奉「百匠之師」魯班先師。據廟內石刻記載，該廟於一八八四年由當時香港的三行（木工、油漆、泥水）同業集資興建。到來參拜的善信，主要從事建築行業，他們祈求魯班賜福，保佑工作平安順利。而每年農曆六月十三日的魯班先師誕，是該廟香火最為鼎盛的日子。

中西區宗教文化徑景點分佈圖



結語

建議：

- 與該等宗教組織充分溝通後，在建築物附近設立統一說明牌，方便旅遊人士（用中、英、日文）；
- 在旅發局網頁中介紹；
- 徵集義工介紹古蹟；
- 進行「宗教文化徑」諮詢座談會，進行充分溝通和諮詢有關意見；
- 設明顯指示牌，方便旅遊人士