

屯門區議會  
2014-2015 年交通及運輸委員會轄下  
屯門區內交通問題工作小組  
第一次會議記錄

---

日期： 2014 年 2 月 12 日（星期三）  
時間： 下午 2 時 30 分  
地點： 屯門政府合署三樓區議會會議室

出席者： 陳雲生先生, MH, JP（召集人） 缺席者： 吳觀鴻先生  
陶錫源先生, MH 林頌鎧先生  
陳樹英女士 陳文偉先生  
黃麗嫦女士 蘇嘉雯女士  
何杏梅女士  
徐 帆先生  
龍瑞卿女士  
朱順雅女士  
侯國東先生  
馮沛賢先生  
梁詩淇女士（秘書）

列席者： 張鑫榮先生 警務處屯門區交通隊警署警長  
呂曉暉女士 運輸署高級運輸主任/屯門  
何棣欣女士 運輸署工程師/輕鐵  
葉嘉鋒先生 運輸署工程師/屯門  
李偉全先生 運輸署工程師/房屋及策劃/新界西  
李坤漢先生 路政署區域工程師/屯門  
林寶添先生 屯門民政事務處聯絡主任主管（大興）  
梁錦威先生 屯門民政事務處高級工程督察  
葉家進先生 屯門民政事務處行政主任（區議會）2  
林 圓女士 香港鐵路有限公司助理公共關係經理—對外事務

負責人

(I) 通過上次會議記錄

1. 與會者一致通過 2013 年 12 月 13 日第十一次會議的會議記錄。

(II) 續議事項

i. 要求加強瓏門一帶交通配套

2. 運輸署葉先生表示對議題並無特別補充，並表示可與委員於本年 2 月 28 日進行現場視察時一併研究跟進問題。

3. 召集人表示待現場視察後再作跟進。

(會後補註：上述實地視察已於本年 2 月 28 日完成。)

#### ii. 要求擴闊黃崗圍路雙線行車

4. 運輸署何女士表示署方於本年 2 月份發出施工紙擴闊連接路及福亨村路與達福路（籃球場入口）的交界部份。

5. 有成員促請署方盡快施工，並研究擴闊黃崗圍路及維修有關路段的渠蓋的可行性，然後給予小組答覆。

6. 召集人建議署方與相關人員協調後，需要時再向工作小組匯報進度。

#### iii. 改善湖山河畔公園至屯門湖康診所行人路「斷截禾蟲」問題

7. 運輸署李先生表示初步設計方案已經完成，在完成進行公眾諮詢工作後，將向路政署發施工紙。

8. 有成員要求署方提供設計圖則，並查詢是項工程是為擴闊整體行人路或是改善行人路及單車徑的分隔，以保障行人的安全。

9. 運輸署李先生表示將於會後分發設計圖則予所有成員。有關工程方案是盡量使用湖山公園旁的花槽位置開闢行人通道，目前選址並不會影響單車徑。

運輸署

10. 有成員認為只要有關方面開放草地就能解決導致行人需於單車徑上行走的問題。

11. 召集人建議可先檢視運輸署的設計圖則後作進一步研究。

(會後補註：秘書處收到上述計劃書，見附件一。)

#### iv. 要求港鐵增加輕鐵 505 早上繁忙時間服務

12. 香港鐵路有限公司（下稱「港鐵」）林女士表示現時輕鐵 505 線於繁忙時段內班次為 6-9 分鐘一班。輕鐵 505 線在早上繁忙時間，乘客量會較多。港鐵亦曾進行實地視察，在早上繁忙時段，大部份乘客均可登上首班到站的輕鐵。而於個別時間如早上七時半左右會出現繁忙時間高峰期，市民則需要等候多一班列車。她續表示，大部份 505 線途經的車站均有其他路線前往市中心，綜合班次為 3-5 分鐘，根據觀察，早上繁忙時段大部份乘搭輕鐵 505 綫的乘客均往市中心方向，服務足以應付需

求。港鐵表示會繼續密切留意服務需求，在有需要時靈活調配班次。

13. 召集人及多名成員發表意見或提問，內容綜述如下：

- (a) 表示早上繁忙時段拖卡比例較少，建議港鐵增加拖卡接載總站上車的乘客以疏導情況；
- (b) 指出隨屯門人口不斷增加，輕鐵班次不足已非個別路線出現的情況；
- (c) 表示部份市民必需乘坐 505 線，並沒有路線可作互補；
- (d) 指出現時不少輕鐵車廂因交通事故、故障及老化維修等原因未能於路面行走，加上港鐵促請司機減慢車速，必然會影響服務班次；
- (e) 認為港鐵需購買新車廂或提供模擬相同路線的巴士服務才能紓緩以上問題；
- (f) 認為港鐵需要正面交代實際資源運用，議會方能配合調整未來方向作出建議，以及
- (g) 指出文件已要求港鐵全盤交代可用列車數目及地區性的列車分配。

14. 港鐵林女士回應表示輕鐵車隊現時已調配可運作的車廂投入服務，而未有安排投入服務的車廂，主要作日常維修或特別調配之用。另外，安全為輕鐵運作的首要考慮，車長須按不同路段的安全車速行駛，在編排班次時已考慮安全車速。林女士表示，輕鐵為路面交通工具，班次到站時間難免會受交通情況、路面突發事件等影響，例如輕鐵交匯處的交通燈訊號時間等影響。港鐵已因應需要，於繁忙時間內安排特別班次及拖卡配合需求。此外，港鐵第一期輕鐵翻新工程已大致完成並陸續投入服務，當餘下的輕鐵翻新工程完成後，整體載客量將有所增加。由於港鐵以提供鐵路服務為主，巴士只為輔助性質，由於資源有限，目前可用巴士資源已投入服務，故未有打算為輕鐵 505 線提供輔助巴士服務。

15. 召集人表示將去信港鐵公司查詢輕鐵實際擁有的資源，如現時能於路面行走的車廂數目、備用車廂數目、需維修的車廂數目、需報銷的車廂數目及每條路線可分配車廂的數目後，再於工作小組討論。

(會後補註：有關信件已於本年 4 月 1 日發出，並於本年 4 月 15 日收到回覆，見附件二。)

#### v. 改善交通，要求在屯門公路設置分支路

16. 運輸署李先生回應表示已要求路政署初步研究及檢視建議，故暫時沒有補充。

17. 有成員指出，路政署只為執行部門，研究決定擴闊公路應由是運輸署作主導，質疑為何運輸署交由路政署及其顧問公司研究。

18. 召集人補充說明規劃署亦是另一重要部門。
19. 運輸署李先生回應表示決定建設支路需視乎落實工程的可能性及交通流量等兩個因素。由於前者涉及不少現有土地資源，故要求路政署旗下顧問公司在詳細設計擴闊青山公路-青山灣段工程時一併研究。
20. 有成員總結署方代表所述為道路配套問題。他認為運輸署應以市民需求為先，主動做好本份。
21. 召集人表示此話題曾於 20 年前提出，惟當時因各種因素所礙而放棄要求。因應現時情況有變，他認為各種配套已具備足夠的條件。他促請署方以專業角度檢視問題並積極研究。
22. 有成員表示希望署方能加緊協助解決問題，應以屯門居民福祉為先，訂立時間表及給予議會一個交代。
23. 召集人重申小組持正面與積極態度面對以上問題，望署方積極研究。

運輸署

### (III) 討論事項

#### i. 要求於麒麟輕鐵站過路處設交通燈

24. 運輸署何女士表示署方於去年 3 月完成交通調查，調查顯示該位置的交通流量不足以支持署方將現有斑馬線提升至交通燈控制的過路處。署方剛於去年 12 月完成視線改善工程，現處於觀察階段。她表示將安排於本年 4 月再次進行交通調查以核實及評估車流增長後再作考慮。
25. 有成員查詢設置交通燈的人流及車流量標準。就有關路段設置交通燈問題已討論多時，相對於具備交通燈的青霞里，青麟路的人流、車流甚至其他配套都為多，質疑署方是否有雙重標準。
26. 運輸署何女士回應指，現時署方所定的標準是，若繁忙時段汽車流量達每小時 1,700 架次，則可考慮把斑馬線提升至交通燈控制的過路處。因青麟路麒麟輕鐵站附近的路段較直、本身已具備斑馬線及已完成視線改善工程，加上現時人流車流量並未達標，故她強調在道路使用者正確使用下，斑馬線仍是安全的過路設施。(會後補充：若六小時的平均汽車流量達每小時 1,000 架次，設置交通燈控制的過路處或分隔過路處，相比於採用斑馬線會較為合適。)
27. 成員及召集人均指出，現時不少地點人流車流尚未滿足以上標準則有安裝交通燈，希望署方正面檢視問題所在，不要雙重標準。
28. 運輸署何女士回應指，安裝行人過路燈須視乎於有關路段的視線、

行人流量及汽車流量，故她認為每個位置需作個別考慮。

29. 召集人促請運輸署於完成人車流統計後於會上匯報。

**ii. 要求於龍逸邨增設巴士站**

30. 運輸署葉先生表示經實地視察後，認為從皇珠路左轉至龍門路一段車速甚高及地勢不平，而該路段地勢需至鄰近富健花園才適合設置巴士站，故認為於龍逸邨增設巴士站並不理想。

31. 有成員表示因為龍逸邨與富健花園距離甚遠，從皇珠路左轉至龍門路是為設置巴士站的理想位置。至於署方所提及的硬件問題，他表示希望能與署方代表一同實地視察。

32. 召集人表示以豐景園及翠寧花園巴士站雖位置相近亦設有兩個巴士站，並指工作小組不抗拒便民措施。考慮到現時居民有此需要及惡劣天氣問題，他促請署方認真考慮並建議署方與當區議員一併視察。

運輸署

**(IV) 報告事項**

**i. 要求杯渡路 506 巴士站加設巴士彎**

33. 運輸署葉先生表示已發施工紙予路政署，稍後將會施工。

34. 召集人建議署方待工程完成後於會上匯報。

運輸署

**ii. 要求改善洪水橋及藍地一帶交通配套、重建與擴闊福亨村路**

35. 運輸署何女士表示工程正進展當中，適當時會偕同路政署向小組匯報。

**iii. 要求藍地交通燈位加設攝影機**

**iv. 要求在青山公路近藍地街口燈位安裝衝燈攝錄機及將該帶路段減速至 50 公里**

36. 由於上述議題相關，故建議一併討論。

37. 運輸署何女士表示已收悉並處理由小組發出的信件，並將於稍後提供書面回覆。

38. 有成員指出現時該路段車速上限 70 公里是為非常危險，希望署方能於該處設置速度監察或增設慢駛指示。

39. 召集人補充表示法庭重判該路段危險駕駛的司機，證明司機駕駛並不會自律。他促請署方積極考慮增設紅燈機的可能性，並不希望發生同類事件。

40. 有成員指出從議題開始至今已發生多次人命損失事件，要求署方盡快安裝有關裝置。

41. 運輸署何女士回應表示一直積極反映並獲署方及警方支持。無奈署方資源有限，安裝監察裝置需按緩急次序。目前有關資料仍在整理當中，但強調將全力爭取於該路段增設衝紅燈機，並於稍後提交書面回覆。

**v. 要求車輛在順達街出青山公路可右轉往元朗方向**

42. 運輸署何女士表示署方正設計圖則，希望落實順達街右轉後可紓緩福亨村路口擠塞問題，另外黃崗圍路將轉為單程路。

**vi. 要求改善及擴闊塘亨路**

43. 召集人指出因事缺席的有關議員希望有關部門繼續跟進，工程有進展時請向有關議員匯報。他續指出為節省會議時間，將不會於會議上討論有關議題。

44. 屯門民政事務處工程組（下稱「民政處工程組」）梁錦威先生表示塘亨路的改善及擴闊工程已於去年 12 月 30 日完成。

**vii. 要求延長景峰輕鐵站旁巴士站上蓋**

45. 運輸署呂女士表示因應渠務署的意見，九巴公司已修改其上蓋設計，避免阻礙地下設施，正等候渠務署回覆。

46. 有成員詢問動工時間，並指希望能於本年夏季前動工。

47. 運輸署呂女士表示希望能於本年上半年動工，但實際時間則需視乎九巴與渠務署的溝通。

48. 召集人建議有進一步消息通知當區區議員。

運輸署

**viii. 建議改善屯門鐵路站公共運輸交匯處**

**ix. 要求改善巴士站候車環境**

49. 由於上述議題內容相關，故建議一併討論。

50. 運輸署呂女士表示已向署方、巴士公司及小巴營辦商反映，同時署方正就全港巴士站設施作檢討。她續表示，目前已積極向反映小組的所有意見，望能於一些特別繁忙的巴士站進行試驗計劃。

51. 有成員表示希望署方能於下次會議提交具體的檢討進展及更新巴士站的標準，並表示目前一些巴士站具更新的必要。

52. 召集人促請署方能於下次會議時匯報檢討進度。

**x. 要求加密 46A 專線小巴班次**

**xi. 要求專線小巴 46A 全日 15 分鐘一班行走**

53. 由於上述議題內容相關，故建議一併討論。

54. 運輸署呂女士表示小巴營辦商已延長及調整繁忙時間，認為目前班次已合乎乘客需要，而現時上述路線於非繁忙時間需求低故較難增加資源。

55. 多名成員發表意見或提問，內容綜述如下：

- (a) 認為小巴載客量低源自班次疏落，若小巴能加密班次，則有更多居民願意乘坐；
- (b) 建議試行維持 15 分鐘一班小巴三個月；
- (c) 表示部份小巴並不依照原定路線行走；
- (d) 表示署方應提供妥善交通配套予當區市民，以及
- (e) 目前並沒有足夠司機願意行駛上述路線。

56. 運輸署呂女士回應表示對議題持開放態度，惟不能無視營辦商對旗下路線的財政風險管理。她續表示，就部份小巴並不依照原定路線行走問題，運輸署已提醒營辦商作出妥善管理，並繼續積極與營辦商研究 15 分鐘一班小巴的可行性。

57. 召集人表示現時小巴業正面對司機不足的問題，詢問運輸署對增加小巴座位至 24 座的態度。

58. 運輸署呂女士回應有關增加座位為相關政策科同事專責，現未能提供答覆。惟在個別小巴路線上，署方已不斷與小巴營辦商尋求不同解決方法如聘請兼職司機等以滿足乘客需求。

59. 召集人表示上述聘請兼職司機做法將會衍生另外紀律管理問題，促請運輸署積極考慮有關增加座位的建議以解決問題。

**xii. 強烈要求改善 43 專線小巴屯門市中心（河傍街）< - >掃管笏（循環線）服務**

60. 運輸署呂女士表示，營辦商已於晚上繁忙時段為小巴預留座位及調配短途特別班次，以便在青山公路沿線的中途站接載乘客至掃管笏村及稔灣。她續表示，現時觀察到市民等候時間已經縮短，認為運作良好。
61. 有成員詢問調配班次的具體資料，並指出現時小巴於非繁忙時間內服務未能維持 8 至 10 分鐘一班，希望署方能全面檢視小巴能否合乎社區需求。
62. 運輸署呂女士回應表示經路線重組後，市民可於非繁忙時間乘坐 43S 到掃管笏，而組合班次亦維持於 8 至 10 分鐘內。至於個別日子可能有特別交通情況影響班次穩定，署方表示將會調查及跟進情況，適時與營辦商研究調配班次。
63. 有成員回應指居民是反映恆常遇到的情況而非憑空捏造，望署方能實際行動，為居民服務。
64. 召集人促請署方派員了解及跟進事件。

運輸署

### **xiii. 要求改善仁政街一帶的交通問題**

65. 運輸署葉先生指出仁政街的交通工程已完成。
66. 召集人表示現時仁政街一帶交通相當混亂，希望運輸署跟進，內容綜述如下：
- (a) 建議禁止車輛從仁政街右轉入德政圍；
  - (b) 認為出入仁政街的燈位時間太短；
  - (c) 表示應於屯門鄉事會路設雙黃線，以及
  - (d) 新墟街市旁小巴站內的小巴停泊時經常佔用多於一條行車線，阻塞交通。

運輸署

### **xiv. 要求改善小巴候車設施（近西鐵屯門站及商場 V City）**

67. 召集人指出因事缺席的有關議員希望有關部門繼續跟進，工程有進展時請向有關議員匯報。他續指出為節省會議時間，將不會於會議上討論有關議題。

### **xv. 建議 44 區增闢小巴、巴士總站**

68. 運輸署李先生表示署方已於 1 月向路政署發施工紙以執行工程。
69. 召集人表示待有關工程完成再向小組匯報後，可撤銷議題。



**xvi. 要求改善道路安全（麒麟圍）**

**xvii. 要求改善道路盲點（麒麟圍）**

70. 由於上述議題內容相關，故建議一併討論。

71. 運輸署何女士表示上述工程已經完成。

72. 民政處工程部組梁先生表示，由於秘書處剛收到一份與上述議題內容相關的地區小型工程計劃建議書，建議在屯門區議會轄下地區設施委員會繼續跟進。

地委會

**xviii. 警方報告宣傳及檢控違例單車及行人**

73. 警務處張先生簡介席上派發的檢控違例單車及行人報告（見附件三），並指出 2013 年整體與 2012 年比較下，有關交通意外數字下跌了 20%，而涉及單車及行人的交通意外數字則分別下跌了 18% 及 12%，成員沒有其他提問。

**xix. 清理違例停泊單車**

74. 召集人指出有關清理違泊單車行動將於本年 2 月 13 日進行。

75. 屯門民政事務處林寶添先生表示沒有補充並表示將於行動結束後將提供有關行動報告供成員參閱。

（會後補註：秘書處收到上述報告，見附件四。）

**(V) 其他事項**

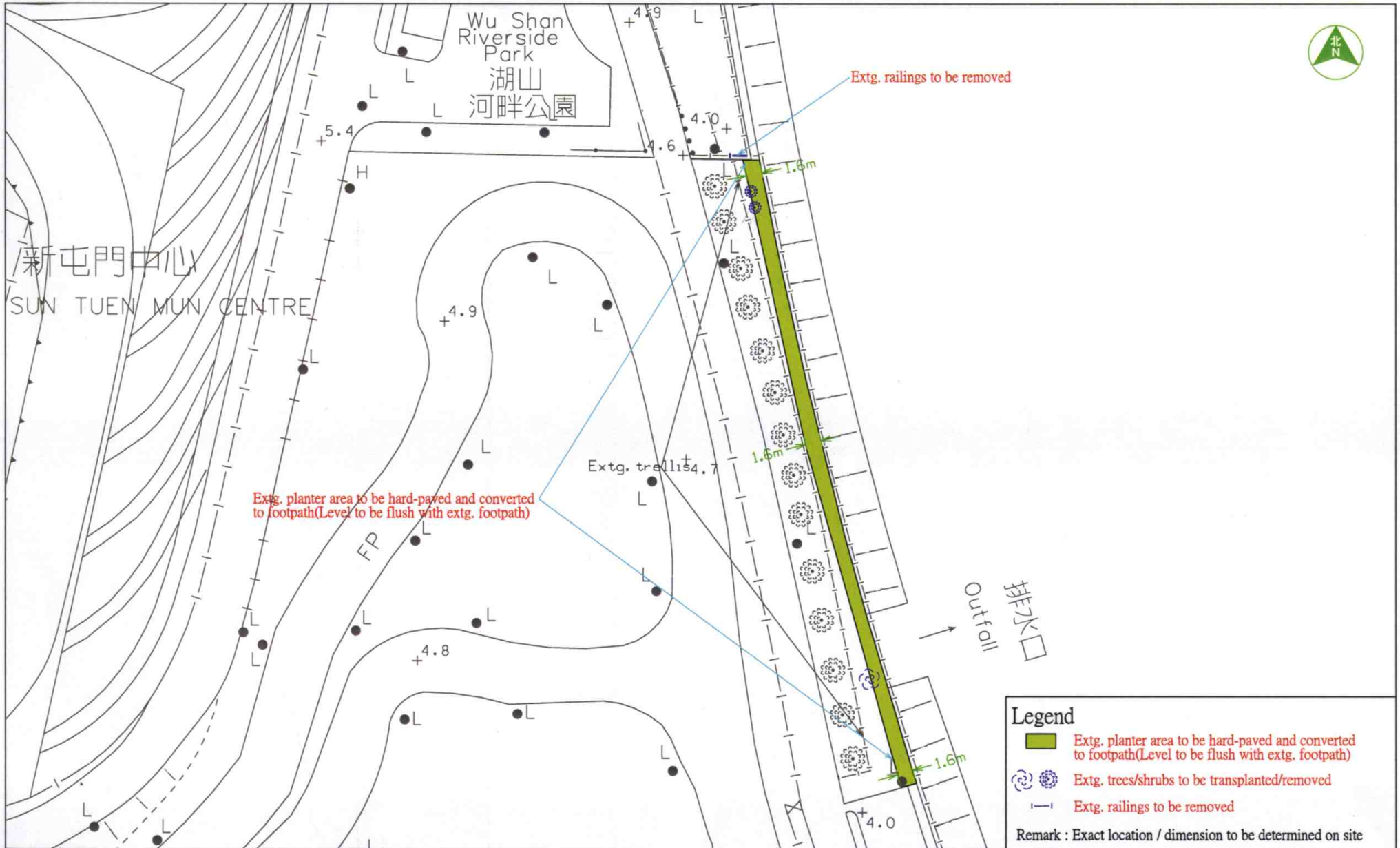
**(VI) 下次會議日期**

76. 既無其他事項，議事完畢，會議於下午 3 時 49 分結束。下次會議日期待定。

屯門區議會秘書處

日期：2014 年 4 月 9 日

檔案：HAD TM DC/13/35/TTC/8 pt.10



DRAWING NO.: W140090.000

SCALE 1:500 in A4

Ref. No.: W05S15D

TRAFFIC ENGINEERING (NTW) DIVISION



運輸署

Transport Department

MTR Corporation Limited  
香港鐵路有限公司  
www.mtr.com.hk



來函檔號: HAD TM DC/13/35/TTC/8 pt. 10  
本函檔號: CR/EA/DC/TM/1404/001

傳真: 2451 1598

新界屯門屯喜路 1 號  
屯門政府合署 2 樓  
屯門區議會交通及運輸委員會轄下  
屯門區內交通問題工作小組召集人  
陳雲生議員  
(經辦人: 梁詩洪女士)

陳議員:

### 有關輕鐵車廂調配

貴會致港鐵公司的來函於四月二日收悉，現謹回覆如下。

港鐵公司一直密切留意各輕鐵綫的服務情況，有需要時會靈活調配班次，為乘客提供適切的服務。現時輕鐵各路綫的行車及服務安排，已按照上述的原則訂定，務求服務可以配合乘客的實際需要。在繁忙時間，我們亦已安排月台助理協助輕鐵乘客上落車及維持秩序，呼籲乘客盡量行入車廂，以騰出空間，讓更多乘客可以上車。再加上在早上繁忙時段不少車站的綜合班次可達三至五分鐘一班，故即使於高峰期有個別班次的乘客量較多，輕鐵站整體人流及上落車秩序仍然良好。

現時，輕鐵車隊的一百三十八輛輕鐵車廂，除部份車廂須留起進行翻新及用作臨時調配外，其他可運作的車廂均已投入服務，平均每天早上繁忙時段有一百二十九輛輕鐵車廂調配到各路綫行走，而實際數目會因應當日實際需要的調配有輕微改動。輕鐵服務更於二零一四年四月七日開始加強，三條最繁忙的輕鐵路綫 507、705 及 706 綫，每星期增加合共一百四十八班車，令輕鐵班次更頻密，並額外增聘五十名月台助理協助乘客上落車。此外，輕鐵 505、507、610、705 及 751 綫將會增加拖卡行駛，提高載客量。現時輕鐵各路綫於早上繁忙時間的單卡及雙卡安排如下：

輕鐵路綫	早上繁忙時間的單卡/雙卡安排
505	7 單卡及 1 雙卡
507	9 單卡及 1 雙卡

(.../2)



MTR Corporation Limited  
香港鐵路有限公司  
www.mtr.com.hk



610	11 單卡及 2 雙卡
614	7 單卡
614P	5 單卡
615	7 單卡
615P	5 單卡
705	5 雙卡
706	5 雙卡
751	6 單卡及 6 雙卡
751P	4 單卡
761P	13 雙卡

除上述路線的車廂調配外，車隊中有六輛車廂已撥作翻新車廂替換之用，另外五輛車廂則已安排作特別班次調配及日常維修之用。

事實上，現時各路綫的班次及車廂，已配合不同時段的乘客需求及乘車模式作出安排。在繁忙時間，大部份車站均有超過一條路綫行走，綜合班次可以達致平均約三至五分鐘一班，據觀察所得，可以配合乘客需要。此外，港鐵公司於二零零九年購置的廿二部新輕鐵車廂已於二零一一年全部投入服務，第一期共六十九輛輕鐵車輛的翻新工程亦已大致完成，以提升可載客量及改善車廂設施。經過技術及安全測試後，已陸續投入服務。港鐵公司會準備為餘下的五十輛輕鐵車輛(即第二期及第三期輕鐵車輛)進行翻新，令整體輕鐵車隊的平均可載客量提升 8%。展望將來，港鐵公司可透過增加調配雙卡車廂或增加班次，處理輕鐵服務需求的增長。

多謝 貴會關注港鐵服務。

對外事務高級經理

梁賜強

二零一四年四月十五日

## 屯門區議會交通及運輸委員會

2014年2月12日(星期三)

## 報告事項

警方報告涉及交通意外的行人及單車和檢控違例行人及單車數目

## (I) 2014年屯門區涉及交通意外的行人及單車數目

	<u>行人</u>	<u>單車</u>
2013年12月	8	9
2014年1月	8	14
<b>總數</b>	<b>16</b>	<b>23</b>

## (II) 2014年屯門區違例單車及行人的檢控數目

	<u>行人</u>	<u>單車</u>
2013年12月	134	82
2014年1月	146	87
<b>總數</b>	<b>280</b>	<b>169</b>

屯門區跨部門聯合清理違例停泊單車行動

日期：2014 年 2 月 13 日

<u>地點</u>	<u>清理單車數目</u>
1. 連接友愛邨及天后路的行人天橋(友愛橋)及附近行人路	37
2. 豐景園及海典軒對出豐安街、海珠路、興安里 及附近行人路	10
3. 兆禧橋、湖月橋、湖康橋、湖山橋和各橋底的政府土地	11
4. 河旺街	7
5. 良景邨巴士總站旁欄杆及新圍輕鐵站旁欄杆	5
6. 建生邨巴士總站、良運街、良德街、震寰路(介乎鳴琴路 與良運街之間)	12
7. 鍾屋村輕鐵站附近欄杆	4
8. 疊茵庭及名賢居對出屯安里及屯富路	10
9. 冠峰園、凱德花園、恒豐園及恒順園附近華發街、 榮發里、青山公路、富發里的政府土地	3

---

 共 99 部