

黃大仙區議會交通及運輸事務委員會轄下

黃大仙區無障礙設施工作小組文件第 4/2014 號(4.12.2014)

加建無障礙通道設施建議進展報告

目的

本文件旨在向黃大仙區無障礙設施工作小組(工作小組)匯報黃大仙區議會提出各項於區內加建無障礙設施的建議項目，及「人人暢道通行」計劃中黃大仙區加建無障礙設施的項目進展。

進展

2. 工作小組於二零一四年一月二十八日第五次會議上，討論黃大仙區內加建無障礙設施的建議，共二十二個工程項目，有關建議的列表及進展載於附件一。另外，有關「人人暢道通行」計劃黃大仙區原有加建無障礙通道設施計劃的項目，及公眾建議加裝升降機的現有公共行人通道位置的列表及進展分別載於附件二及附件三。

文件提交

3. 本文件將提交工作小組二零一四年十二月四日第六次會議，供委員討論。

黃大仙區議會秘書處
二零一四年十二月

檔案編號：HAD WTSDC13-35/5/30Pt.3

黃大仙區議會對黃大仙區加建無障礙設施的建議及進展

(截至二零一四年十一月二十五日)

編號	提交建議議員 /單位	工程地點	工程大綱	相關部門/ 團體	工程進展
1	胡志偉議員 沈運華議員 黃國桐議員 黃國恩議員 蔡子健先生 譚美普議員	彩輝邨橫跨牛池灣 街行人天橋	(1) 為行人天橋加 設升降機；及 (2) 改善彩輝邨小 巴士入口的通 道。	路政署 房屋署	<ul style="list-style-type: none"> ● (1)及(2): 路政署已將建議轉交 1823 電話中心記錄。1823 電話中心已將建議轉交路政署相關組別同事跟進，個案編號為 1-383219055。 ● (1)及(2): 房屋署表示擬建升降機塔位置及擬建行人斜道均位於屋邨範圍以外。
2	胡志偉議員 沈運華議員 黃國桐議員 黃國恩議員 蔡子健先生 譚美普議員	豐澤樓往保良局陳 南昌夫人小學的樓 梯	(1) 為行人樓梯加 設升降機。	房屋署	<ul style="list-style-type: none"> ● (1): 房屋署已將此建議納入第二期加裝升降機計劃，並已於二零一四年六月三日就加建升降機工程的設計諮詢黃大仙區議會轄下交通及運輸事務委員會(交運會)及得到交運會支持。有關工程預計於二零一四年底至二零一五年初展開，並預計於二零一七年年中前完成。
3	胡志偉議員 沈運華議員 黃國桐議員 黃國恩議員 蔡子健先生 譚美普議員	彩雲(二)邨行人天 橋(連接瓊宮樓及 明麗樓)	(1) 加設升降機；及 (2) 改善明麗樓入 口的通道。	房屋署	<ul style="list-style-type: none"> ● (1): 房屋署已將此建議納入第二期加裝升降機計劃，並已於二零一四年六月三日就加建升降機工程的設計諮詢交運會及得到交運會支持，有關工程預計於二零一四年底至二零一五年初展開，並預計於二零一七年年中前完成。

編號	提交建議議員 /單位	工程地點	工程大綱	相關部門/ 團體	工程進展
					<ul style="list-style-type: none"> ● (2): 房屋署表示彩雲(二)邨明麗樓入口通道梯級改為斜道加梯級的工程項目已完成諮詢工作。有關工程細節將提交相關部門審核，預計工程於二零一五年度展開，並於二零一五/一六年度內完成。
4	胡志偉議員 沈運華議員 黃國桐議員	彩雲(二)期市場和商場	<p>(1) 市場樓梯加設升降機連接彩雲商場平台；</p> <p>(2) 將清水灣道彩雲(二)期市場對出行人通道梯級改為斜道；及</p> <p>(3) 取消豐盛街斑馬綫連接彩雲商場平台欄杆扶手，平整及擴闊道路。</p>	運輸署 領匯 房屋署 路政署	<ul style="list-style-type: none"> ● (1): 房屋署將於彩雲(二)邨興建三座升降機塔和進行整體的無障礙通道往來彩雲(一)及(二)邨配套工程，並會在彩雲(二)邨明麗樓面向豐盛街的位置加設行人斜道。工程完成後，公眾可經彩雲街市平台有蓋通道及彩雲商場升降機往返巴士站及彩雲商場。 ● (2): 運輸署和路政署正與領匯及房屋署商討，調整彩雲市場旁的彩雲(二)邨出入口，以配合有關行人路工程。 ● (3): 房屋署會請領匯研究調整連接彩雲商場一期平台與豐盛街行人路交界處的梯級和斜台，以配合運輸署和路政署在豐盛街興建永久行人路的工程。

編號	提交建議議員 /單位	工程地點	工程大綱	相關部門/ 團體	工程進展
5	黃國恩議員 蔡子健先生 譚美普議員	清水灣道(彩虹港 鐵站 B 出口至彩雲 邨白鳳樓)	(1) 彩雲邨白鳳樓 對出斜坡加設 升降機；及 (2) 建設無障礙通 道連接彩虹港 鐵站 B 出口至 彩雲邨，並提 供扶手電梯或 升降機(附照 明系統)。	地政總署 規劃署	<ul style="list-style-type: none"> ● (1)及(2): 九龍東區地政處表示前聖若瑟安老院所在地屬「綜合發展區」，根據規劃署的資料，經城市規劃委員會(城規會)通過的最新一份總綱發展藍圖，已由二零一四年一月起，存放於土地註冊處供市民查閱。地段業權人現正就換地建議與地政總署磋商，換地建議將於何時落實，目前仍是未知之數。另外，上述擬議重建項目包括一項道路工程。有關圖則(KM7115)已於憲報刊登，並存放於土地註冊處。 ● (1)及(2): 根據城規會文件顯示，地段業權人曾提交該地段的規劃申請 A/K12/34 予城規會二零零六年二月三日的第 320 次會議批核，並獲有條件批准，其中條件(f)為「設計、興建及維修通往彩雲邨的高架行人道及通往彩虹地鐵站的行人通道，以及於適當時間開放該等設施予公眾使用」。
6	黃國恩議員 蔡子健先生	彩雲社區會堂旁樓 梯	(1) 加設升降機連 接彩雲社區會 堂及平定道 東。	房屋署 領匯	<ul style="list-style-type: none"> ● (1): 房屋署已於第二期加裝升降機計劃中在彩雲區揀選彩雲(二)邨三個位置加裝升降機。

編號	提交建議議員 /單位	工程地點	工程大綱	相關部門/ 團體	工程進展
7	胡志偉議員 沈運華議員 黃國桐議員 黃國恩議員 蔡子健先生	新清水灣道與清水灣道交界的行人天橋	(1) 擴建天橋及在近坪石遊樂場端加設升降機；或 (2) 為行人天橋加設斜道。	房屋署	<ul style="list-style-type: none"> ● (1)及(2): 擬建升降機塔位置位於屋邨範圍以外。
8	胡志偉議員 沈運華議員 黃國桐議員 譚美普議員	橫跨新清水灣道近彩雲商場 2 期的行人天橋 (結構編號: KF56)	(1) 加設扶手電梯或升降機及無障礙通道。	土木工程拓展署	<ul style="list-style-type: none"> ● (1): 交運會在二零一四年一月二十八日的會議上通過土木工程拓展署就行人天橋(結構編號: KF56)加建升降機設施的初步工程方案。 ● (1): 土木工程拓展署已就方案展開詳細設計, 並已安排挖坑及鑽探等工序, 收集詳細設計所需的資料。
9	譚美普議員	豐盛街(玉宇樓及飛鳳樓之間)	(1) 加建行人天橋及升降機。	房屋署 領匯	<ul style="list-style-type: none"> ● (1): 房屋署於第二期加裝升降機計劃中已在彩雲區揀選彩雲(二)邨三個位置加裝升降機。

編號	提交建議議員 /單位	工程地點	工程大綱	相關部門/ 團體	工程進展
10	蘇錫堅議員	翠竹花園	<p>(1) 興建備有升降機的行人天橋連接翠竹花園第11及12座行人路至翠竹街休憩處；</p> <p>(2) 興建備有升降機的行人天橋連接翠竹商場至馬仔坑遊樂場；及</p> <p>(3) 興建備有升降機的行人天橋連接翠竹花園第5及6座行人路至竹園道。</p>	運輸署 路政署	<ul style="list-style-type: none"> ● (1)及(3): 運輸署表示政府正為優次排序中最高十項上坡地區興建自動行人接駁設施建議作可行性研究，從而確定它們在技術上是否切實可行，以及詳細的費用預算。就會議中提及興建無障礙通道連接竹園道及翠竹街的建議，運輸署經已備悉。有關建議會與其他未被安排進行技術可行性研究的建議，在首十項建議的推展上軌道後，一併再作跟進。 ● (2): 有關擬建接駁翠竹花園及竹園道升降機塔的事宜，路政署在考慮地政總署的意見及最新工程預計開支等因素後，表示未能採取簡易程序，而須按一般工務工程的程序處理上述加建升降機工程。署方現正與各相關政府部門探討推展該工程建議的方法，並會適時向區議會作出匯報。

編號	提交建議議員 /單位	工程地點	工程大綱	相關部門/ 團體	工程進展
11	譚香文議員	鳳德道與龍蟠街交界的行人天橋(結構編號: KF92 及 KF76)	<p>(1) 為行人天橋(結構編號: KF76)加設升降機; 及</p> <p>(2) 為行人天橋(結構編號: KF92)加設升降機。</p>	土木工程 拓展署 路政署	<ul style="list-style-type: none"> ● (1): 交運會在二零一四年一月二十八日的會議上通過土木工程拓展署就行人天橋(結構編號: KF76)加建升降機設施的初步工程方案。 ● (1)及(2): 交運會已於二零一四年九月一日去信運輸及房屋局(附頁一), 要求局方考慮一併處理為橫跨鳳德道近龍蟠街的行人天橋(結構編號: KF76)及橫跨龍蟠街的行人天橋(結構編號: KF92)加建升降機的工程。運輸及房屋局的暫覆表示局方已將有關信件轉交路政署跟進。 ● (2):路政署表示署方得悉港鐵公司早前就部分公眾人士提出於行人天橋(結構編號: KF92)近悅庭軒處加建升降機的建議進行研究。港鐵公司於研究後, 認為由於行人天橋(結構編號: KF92)近龍蟠苑處將會加建升降機, 需要東移龍蟠苑的部分行車道, 以致收窄靠近悅庭軒的行人通道。因此, 路政署認為近悅庭軒處加建升降機的建議在技術上不可行。

編號	提交建議議員 /單位	工程地點	工程大綱	相關部門/ 團體	工程進展
					<ul style="list-style-type: none"> ● (1)及(2): 另外，待運輸及房屋局作出決定後，土木工程拓展署將須要重新檢討工程計劃的時間表，故此行人天橋(結構編號：KF76)的刊憲已暫緩執行。
12	簡志豪議員	鳳德邨斑鳳樓大廈門外	(1) 加設無障礙通道。	鳳德邨業主立案法團	<ul style="list-style-type: none"> ● (1): 工作小組於二零一三年三月六日到鳳德邨實地視察，其後於二零一三年四月九日致函法團提出於另一地點興建無障礙通道。法團於二零一三年五月八日回覆工作小組，解釋未有接納新建議的原因。
13	郭秀英議員	黃大仙中心平台	<p>(1) 為現時黃大仙中心近客家好棧的升降機加建一層，直達平台；或</p> <p>(2) 於黃大仙中心外(近正德街迴旋處舊有報紙檔位置)加建升降機。</p>	房屋署 領匯	<ul style="list-style-type: none"> ● (1)及(2): 工作小組與房屋署及領匯代表已於二零一二年九月十九日進行實地視察。房屋署會與香港聖公會黃大仙長者綜合服務中心商討進出大廈事宜。 ● (1)及(2): 房屋署分別於二零一三年三月十五日及二零一四年五月二十二日向工作小組發信(附頁二)，闡述署方已就黃大仙中心平台加建無障礙設施所考慮不同的建議方案因樓宇結構安全、《建築物條例》的要求、施工的複雜性、物業的業權、以及影響居民環境安寧等因素，認為有關建議均不可行。

編號	提交建議議員 /單位	工程地點	工程大綱	相關部門/ 團體	工程進展
14	李達仁議員	龍翔道近鑽石山聯誼路行人天橋(結構編號：KF19)	(1) 加設兩部升降機。	路政署	<ul style="list-style-type: none"> (1): 路政署已將是項建議納入「人人暢道通行」計劃，並會在優先項目開展後，因應工程進度，適時研究餘下項目的時間表。
15	陳偉坤議員	樂東樓行人通道(面向樂富遊樂場的斜坡)	(1) 加設升降機。	房屋署 領匯	<ul style="list-style-type: none"> (1): 房屋署將就第三期加裝升降機計劃展開可行性研究，然後就各地區的建議項目，根據實地地形、現有的通道設施，社區的需求、技術可行性及善用公共資源等原則下再制定最終項目清單。
16	黎榮浩議員	橫頭磡富美街行人天橋(近橫頭磡中道)	(1) 加設三層升降機，分別前往行人天橋、橫頭磡四期平台及橫頭磡中道。	房屋署 領匯	<ul style="list-style-type: none"> (1): 房屋署將就第三期加裝升降機計劃展開可行性研究，然後就各地區的建議項目，根據實地地形、現有的通道設施，社區的需求、技術可行性及善用公共資源等原則下再制定最終項目清單。

編號	提交建議議員 /單位	工程地點	工程大綱	相關部門/ 團體	工程進展
17	陳安泰議員	龍翔道行人天橋 (近天馬苑)	<p>(1) 橫跨龍翔道近馬仔坑道行人天橋(結構編號:KF58)南端加設升降機;</p> <p>(2) 為鳳舞街跨龍翔道行人天橋(結構編號:K8)北端在龍翔道東行路旁加設升降機。</p>	土木工程 拓展署 路政署	<ul style="list-style-type: none"> ● (1): 土木工程拓展署代表於二零一四年七月二十九日向交運會提交行人天橋(結構編號:KF58)加建升降機設施的最新協調方案,建議只在近橫頭磡(即天橋B出口)加建升降機,有關協調方案獲得交運會支持及通過。署方於二零一四年八月十五日至九月十四日期間進行新一輪的公眾諮詢,並於諮詢期間,沒有接獲反對意見。署方將盡快安排招標,期望於二零一五年上旬動工。 ● (2): 路政署已將行人天橋(結構編號:K8)納入「人人暢道通行」計劃,已開始進行可行性研究,初步結果為技術上可行。
18	陳婉嫻議員 何賢輝議員 莫健榮議員 王吉顯議員 譚美普議員	黃大仙道行人天橋 (黃大仙祠與趣園樓之間)	(1) 於行人天橋近黃大仙祠端加設升降機。	房屋署	<ul style="list-style-type: none"> ● (1): 房屋署將就第三期加裝升降機計劃展開可行性研究,然後就各地區的建議項目,根據實地地形、現有的通道設施,社區的需求、技術可行性及善用公共資源等原則下再制定最終項目清單。

編號	提交建議議員 /單位	工程地點	工程大綱	相關部門/ 團體	工程進展
19	蘇錫堅議員	鵬程苑行人天橋	(1) 於行人天橋加設無障礙通道	房屋署 領匯	<ul style="list-style-type: none"> ● (1): 房屋署將就第三期加裝升降機計劃展開可行性研究,然後就各地區的建議項目,根據實地地形、現有的通道設施,社區的需求、技術可行性及善用公共資源等原則下再制定最終項目清單。
20	工作小組	龍翔道近天馬苑	<p>(1) 加建升降機連接橫頭磡邨與龍翔道近天馬苑的行人天橋(結構編號:KF57);及</p> <p>(2) 將行人天橋(結構編號:KF57)由龍翔道伸延至橫頭磡邨近余近卿中學,並在新出口加建一座升降機直達路面。</p>	路政署 房屋署	<ul style="list-style-type: none"> ● (1): 行人天橋(結構編號:KF57)加建無障礙設施分為兩期工程,第一期工程為行人天橋(結構編號:KF57)加建升降機,由路政署繼續跟進,並於二零一三年八月九日根據道路(工程、使用及補償)條例刊登公告。路政署已完成處理收到的反對及建議,並於二零一四年四月十七日刊登進行該工程的公告。工程合約於二零一四年十月十日招標,預計二零一五年開始施工。 ● (1): 第二期工程為連接橫頭磡邨與龍翔道近天馬苑的位置加建升降機。房屋署已作出初步評估,並指第二期工程中擬建升降機塔位置位於屋邨範圍以外。 ● (2): 秘書處已於二零一四年八月十四日向組員轉達路政署、運輸署及房屋署解釋未能接納新建議的原因(附頁三)。

編號	提交建議議員 /單位	工程地點	工程大綱	相關部門/ 團體	工程進展
21	陳婉嫻議員 何賢輝議員 莫健榮議員 王吉顯議員 譚美普議員	東頭邨道(近東隆道)行人天橋(結構編號 KF73)	(1) 加設升降機。	路政署	<ul style="list-style-type: none"> ● (1): 路政署在二零一三年二月四日的工作小組會議上,向工作小組匯報就公眾對「人人暢道通行」計劃的建議。工作小組在是次會議上從十個建議地點中選出三個優先項目。路政署會將是項建議納入「人人暢道通行」計劃,並會在優先項目開展後,因應工程進度,適時研究餘下項目的時間表。
22	陳婉嫻議員 何賢輝議員 莫健榮議員 王吉顯議員 譚美普議員	東頭邨道(近大成街)行人天橋	(1) 加設升降機。	房屋署 黃大仙下邨(一區)業主立案法團 領匯	<ul style="list-style-type: none"> ● (1): 房屋署將就第三期加裝升降機計劃展開可行性研究,然後就各地區的建議項目,根據實地地形、現有的通道設施,社區的需求、技術可行性及善用公共資源等原則下再制定最終項目清單。 ● (1): 另一邊位於已作租置計劃出售的黃大仙下(一)邨,由於非房屋署的管轄範圍內,房屋署未能作出考慮。工作小組於二零一三年七月十六日致函黃大仙下邨(一區)業主立案法團表達意見,法團於二零一三年七月十八日回覆工作小組,表示對是項建議持開放態度,有待房屋署的初步評估結果再考慮是項建議。

黃大仙區議會

九龍黃大仙龍翔道 138 號
龍翔辦公大樓 6 樓
黃大仙民政事務處



WONG TAI SIN DISTRICT COUNCIL

c/o WONG TAI SIN DISTRICT OFFICE
6/F, LUNG CHEUNG OFFICE BLOCK
138 LUNG CHEUNG ROAD, WONG TAI SIN
KOWLOON

電話 : 3143 1123
傳真號碼 : 2320 2944
電郵 : wtsdcadm@wtsdc.had.gov.hk

TELEPHONE : 3143 1123
FAX : 2320 2944
EMAIL : wtsdcadm@wtsdc.had.gov.hk

檔案編號 : HAD WTSDC 13-15/5/6 Pt. 28

香港添馬添美道二號
政府總部東翼二十二樓
運輸及房屋局局長
張炳良教授, GBS, JP

【 郵寄及傳真 : 2523 9187 】

張教授 :

「人人暢道通行」計劃 一

建議一併處理為橫跨鳳德道近龍蟠街的行人天橋

(結構編號 : KF76)及橫跨龍蟠街行人天橋(結構編號 : KF92)

加建升降機的工程

黃大仙區議會一直十分關注區內無障礙設施的發展和有關工程的進度，並積極地就工程選址及設計向政府提供意見。在「人人暢道通行」計劃推出後，政府曾邀請各區區議會在區內選出三組行人天橋，作為首批優先加建升降機的工程項目。黃大仙區議會經討論後選出了下列三個項目：

- (i) 橫跨新清水灣道近彩雲商場二期的行人天橋(結構編號 : KF56) ;
- (ii) 橫跨龍翔道近馬仔坑道的行人天橋(結構編號 : KF58) ; 及
- (iii) 橫跨鳳德道近龍蟠街的行人天橋(結構編號 : KF76) 。

黃大仙區議會轄下交通及運輸事務委員會(下稱「本會」)於二零一四年七月二十九日的會議上，曾討論譚香文議員的建議，即在橫跨龍蟠街行人天橋(結構編號：KF92)近悅庭軒位置加建升降機，並認為土木工程拓展署應一併處理在行人天橋結構編號 KF76 及 KF92 加建升降機的工程。譚議員的有關意見書載於附件一。

雖然土木工程拓展署在會議上表示從政府的角度，行人天橋結構編號 KF76 與 KF92 屬兩個不同結構，但本會認為對於居民而言，兩組天橋其實相通並屬同一天橋結構，因此應一併處理。上述兩組行人天橋的位置圖載於附件二。

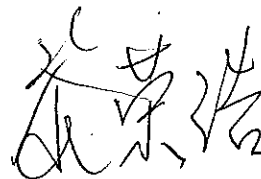
此外，鑑於土木工程拓展署亦在上述會議上提出為橫跨龍翔道近馬仔坑道的行人天橋(結構編號：KF58)加建升降機的協調方案(附件三)，建議只在有關行人天橋的 B 出口加建升降機，並取消在該行人天橋 A 出口加建升降機的計劃，本會建議將此協調方案節省下來的資源，調撥到為行人天橋結構編號 KF92 加建升降機的計劃。

不過，土木工程拓展署表示，立法會批予「人人暢道通行」計劃下的工程撥款是以天橋結構編號作單位，將行人天橋結構編號 KF76 及 KF92 加建升降機的工程納入同一項目處理的做法超出了署方的權限；而且，現時在有關計劃的制度下，亦不容許署方調撥在取消部分工程後餘下的資源到其他項目。

由於「人人暢道通行」計劃屬貴局負責的範疇，現特致函局長表達本會對上述事宜的意見，希望局方因應行人天橋結構編號 KF76 及 KF92 的特殊結構，考慮在「人人暢道通行」計劃下，一併處理為上述兩組行人天橋加建升降機的工程。

如有查詢，請致電 3143 1104 與黃大仙區議會秘書林詠詩女士聯絡，或可致電 3143 1123 向本會秘書吳曉雁女士查詢。

黃大仙區議會轄下
交通及運輸事務委員會主席黎榮浩



副本送：

運輸及房屋局首席助理秘書長(運輸)5

(電郵：pas5@thb.gov.hk)

路政署主要工程管理處總工程師 1/主要工程

(電郵：ce1.mw@hyd.gov.hk)

土木工程拓展署工程管理組長/暢道通行計劃

(電郵：mtchow@cedd.gov.hk)

二零一四年九月一日

附件一



譚香文議員辦事處

地址：鑽石山龍蟠苑商場104室

電話：2320 6020 傳真：2320 6030

Mandy Tam Heung-Man

Shop 104, Lung Poon Commercial Centre, Diamond Hill, Kowloon

Tel.: 2320 6020

Fax: 2320 6030

黃大仙區議會

Wong Tai Sin District Council



本函編號：2014/LP/07/020

交通及運輸事務委員會主席

黎榮浩主席：

支持「人人暢道通行」計劃
在龍蟠街悅庭軒附近加設一部升降機

本人於5月18日向路政署提交請願信及鑽石山區星河明居居民2000多人的簽名，強烈要求在龍蟠街悅庭軒附近興建升降機。而悅庭軒業主委員會亦向業戶收集了232份問卷，當中98%贊成在悅庭軒附近興建升降機。

本人最近收到路政署的覆信，同意他們解釋 KF76A&B 的升降機主要是方便市民來往鳳德邨及鄰近行人天橋的巴士站。至於港鐵公司將在行人天橋 KF92加裝的升降機，主要是為了方便市民來往鑽石山港鐵站。但不同意港鐵公司說在技術上不可能在行人天橋 KF92東面近悅庭軒加建升降機；雖然附近已經設有自動扶手電梯接駁到地面，但他們有否考慮到輪椅使用者、推嬰兒車的家及傷健人士？

「人人暢道通行」計劃，是行政長官對市民的承諾，「政府會致力締造無障礙通行的環境，方便市民，特別是針對長者和殘疾人士外出」，所以在上述位置加裝升降機是絕對正確，亦是市民的意願。

閣下是交通及運輸事務委員會主席，請為居民盡力，支持在悅庭軒附近加裝升降機，造福當區居民，真是萬分感激。

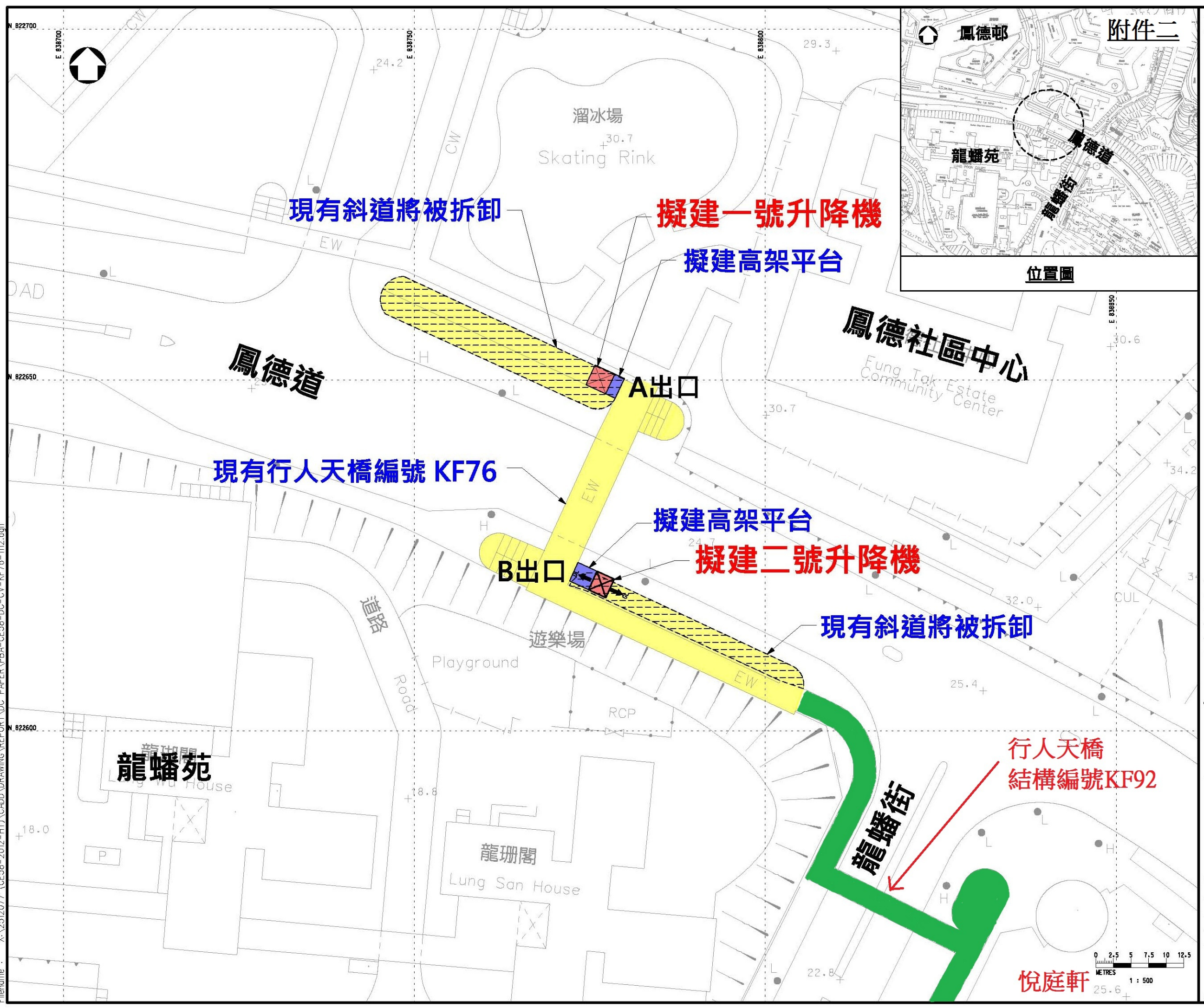
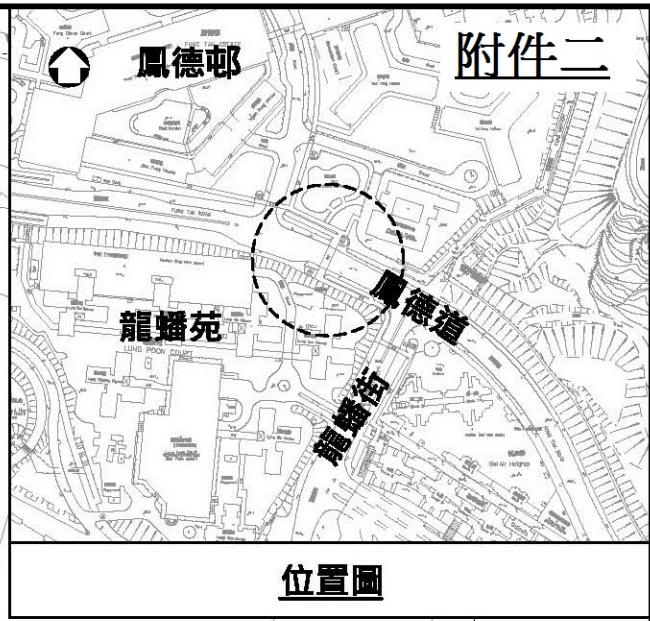
黃大仙區議員



譚香文

謹啟

二零一四年七月廿八日



溜冰場
Skating Rink
+30.7

現有斜道將被拆卸

擬建一號升降機

擬建高架平台

鳳德道

A出口

鳳德社區中心
Fung Tak Estate Community Center

現有行人天橋編號 KF76

擬建高架平台

擬建二號升降機

B出口

遊樂場
Playground

現有斜道將被拆卸

龍蟠苑
Lung Pan House

龍珊閣
Lung San House

龍蟠街

行人天橋
結構編號KF92

悅庭軒

0 2.5 5 7.5 10 12.5 METRES 1 : 500

黃大仙區議會轄下
交通及運輸事務委員會文件第 33/2014 號(29.07.2014)

「人人暢道通行」計劃
為行人天橋(結構編號: KF58)加建升降機設施 - 協調方案

1. 目的

- 1.1. 本文件旨在向黃大仙區議會轄下的交通及運輸事務委員會（下稱委員會），匯報為黃大仙區橫跨龍翔道近馬仔坑道的行人天橋（結構編號：KF58）加建升降機設施的初步工程協調方案。

2. 背景

- 2.1. 土木工程拓展署曾在 2014 年 1 月 28 日向委員會轄下黃大仙區無障礙設施工作小組（下稱工作小組）匯報為黃大仙區三座行人天橋加建升降機設施的技術可行性研究結果及相關的初步工程方案。除行人天橋（結構編號：KF58）A 出口外，所有初步工程方案均獲工作小組提交給委員會正式通過。為騰出空間進行工程，行人天橋（結構編號：KF58）A 出口的原有方案需要拆卸現有樓梯。
- 2.2. 因應工作小組的意見，土木工程拓展署就行人天橋（結構編號：KF58）A 出口的初步工程方案作出檢討，並於 2014 年 3 月 25 日提出修定方案，並獲委員會支持。為騰出空間加建升降機，修定方案建議更改現有擋土牆及樓梯設計，擬建升降機位置將座落於原有斜坡上。現有樓梯需予以重建，而且工程涉及私人土地。
- 2.3. 土木工程拓展署隨後於 2014 年 6 月下旬及 7 月上旬就於行人天橋（結構編號：KF58）A 出口的修定方案作出諮詢，當中包括天馬苑業主立案法團代表及當區議員。

3. 協調方案概要

- 3.1. 以下是行人天橋 KF58 加建升降機設施工程計劃的協調方案概要（參照附件 1，圖紙編號: CE58/DC/CV/KF58/1112B）：
 - 3.1.1. 行人天橋橫跨龍翔道，連接天馬苑及橫頭磡村。現時該行人天橋的 A 出口設有樓梯及連接道連接天馬苑、橋面與地面行人路，而 B 出口設有樓梯及斜道連接橋面與地面行人路。
 - 3.1.2. 與原有方案及修定方案相比，於 B 出口的計劃維持不變，但於 A 出口我們不建議加建升降機設施。
 - 3.1.3. 我們在六月下旬曾與天馬苑業主立案法團代表會面，介紹於 A 出口加建升降機的各種可行方案。天馬苑業主立案法團代表表示若要加建升降機，必須要同時提供升降機及樓梯，但對於擬建的升降機需要佔用天馬苑土地則有極大

保留。我們已就著天馬苑業主立案法團代表的意見即時回覆，在不佔用天馬苑私人土地的情況下，受制於現場環境空間不足，同時提供升降機及樓梯技術上是不可行的。

- 3.1.4. 天馬苑業主立案法團代表也表示加建升降機成效不大，使用率不高及受惠人士有限。
- 3.1.5. 會後天馬苑管理處就修定方案，以問卷形式諮詢天馬苑業戶意見，結果顯示業戶就 A 出口加建升降機的同意和反對意見各佔半數，反對的原因主要是工程涉及收回天馬苑部份土地。
- 3.1.6. 有個別天馬苑居民曾致電土木工程拓展署，表示強烈反對因加建升降機而需要徵收土地、拆卸現有擋土牆及現有樓梯的修定方案。
- 3.1.7. 我們在七月上旬曾與當區區議員、民政事務處人員及運輸署人員進行實地視察，當區區議員表示考慮到現有加建升降機於 A 出口的方案效益不大，不建議於該位置加建升降機。
- 3.2. 土木工程拓展署綜合以上諮詢結果，提出協調方案，不建議於行人天橋（結構編號：KF58）A 出口加建升降機。
- 3.3. 擬建升降機的協調方案的工程平面圖（圖紙編號：CE58/DC/CV/KF58/1112B）及曾考慮的原有及修定方案的工程平面圖（圖紙編號：CE58/DC/CV/KF58/1112 及 CE58/DC/CV/KF58/1112A）已分別載於附件 1 及附件 2。

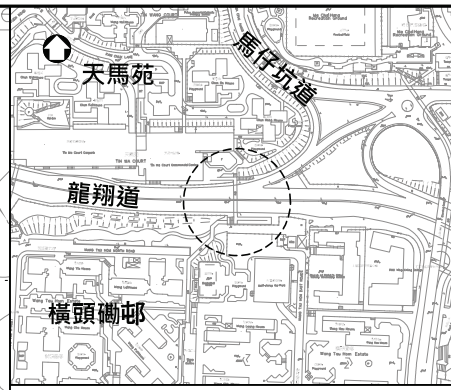
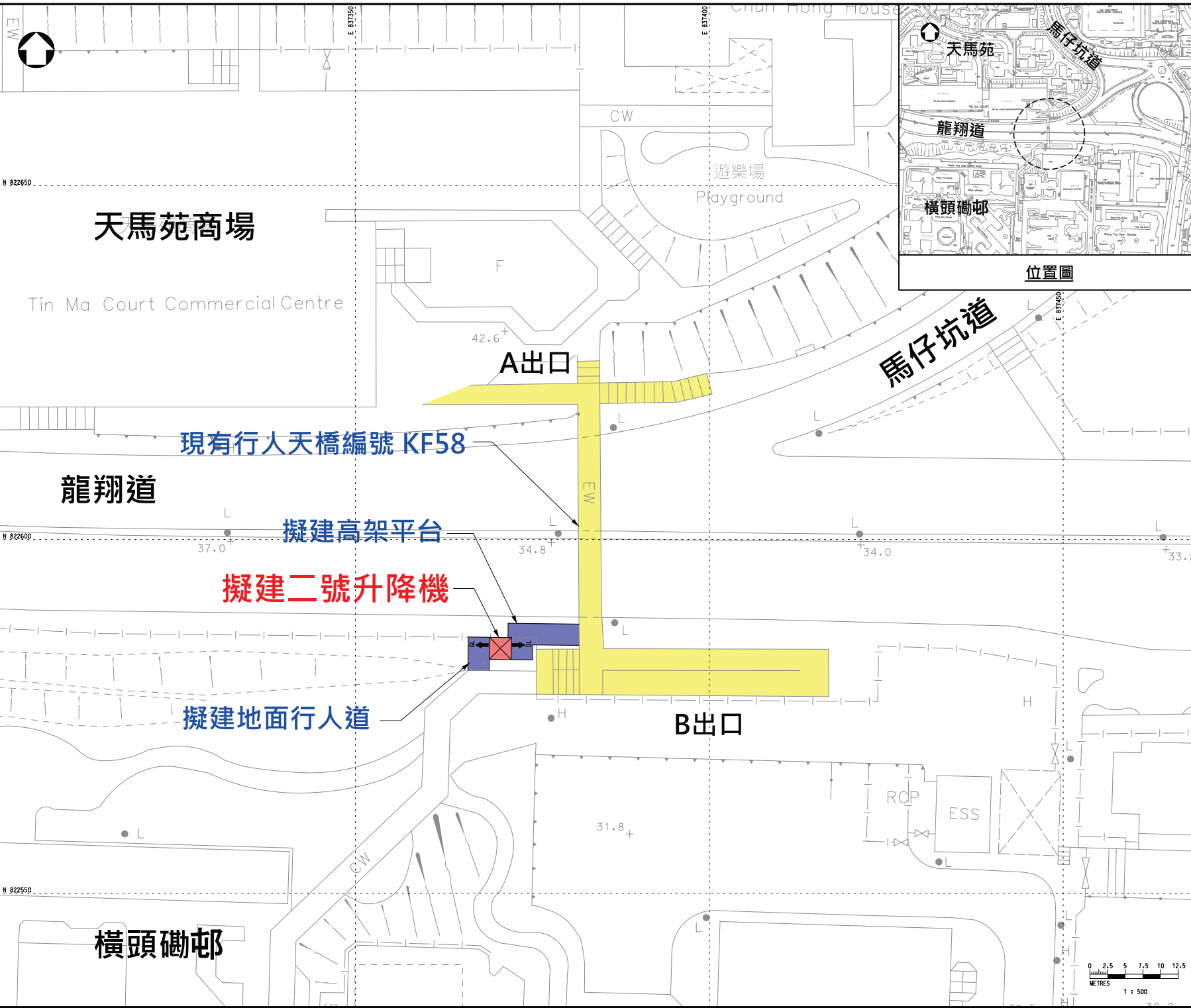
4. 備悉

- 4.1. 請各委員備悉以上述工程改動，及支持行人天橋 KF58 加建升降機設施的協調方案。
- 4.2. 如協調方案獲得委員支持，土木工程拓展署會就協調方案再作公眾諮詢。

土木工程拓展署
2014 年 7 月

附件 1

Printed by : 15/7/2014
 Filename : X-25212017 (CE58-2012-HY)\CADD\DRAWING\REPORT\DC_PAPER\PA-CE58-DC-CV-KF58-112_CHT_B.dgn



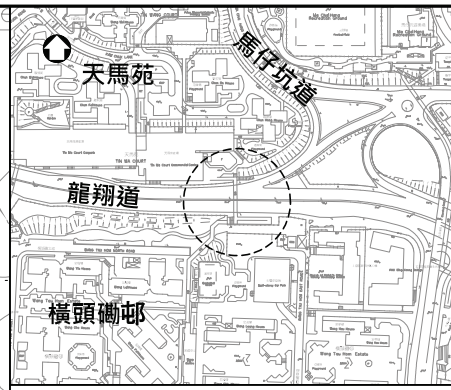
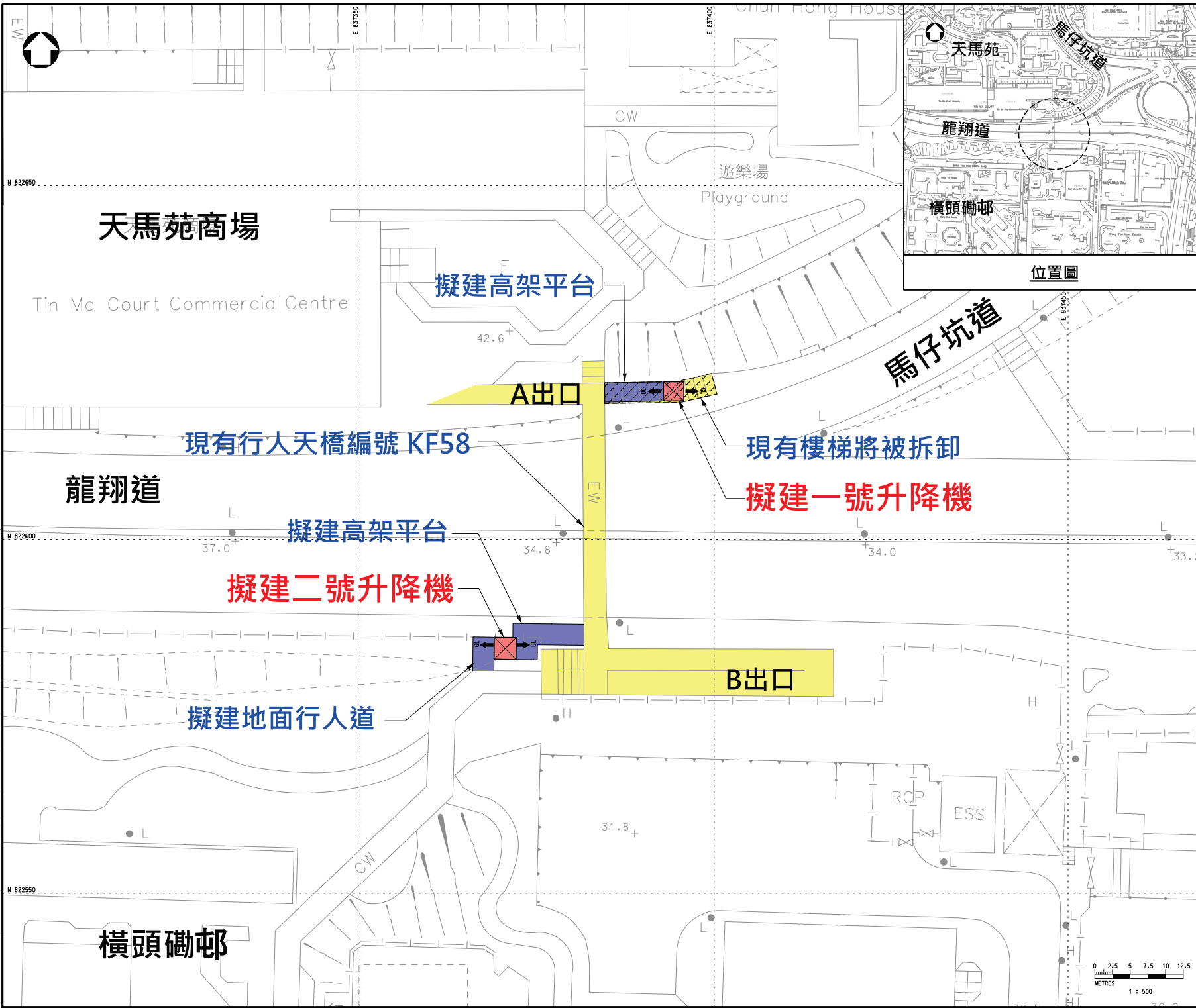
- 圖例:
- ▣ 建議升降機位置
 - GL 擬建升降機地面出口
 - DL 擬建升降機橋面出口

版本	說明
By	日期
PARSONS BRINCKERHOFF	
項目 土木工程拓展署顧問合約 CE 58/2012 (HY): 在公共行人天橋、高架行人道及行人隧道加建人人暢道通行設施第一組- 勘查研究、設計及建造	
圖紙名稱 橫跨龍翔道近馬仔坑道的行人天橋 (結構編號: KF58) 加建升降機平面圖	
圖紙編號	版本
CE58/DC/CV/KF58/1112	B
繪圖	校核
CAD	
北綫	狀況
1:500 (A3)	
© 版權所有	
土木工程拓展署 CIVIL ENGINEERING AND DEVELOPMENT DEPARTMENT 專業事務(工程)部 SPECIAL DUTIES (WORKS) DIVISION	



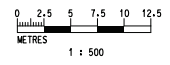
附件 2

Printed by : 2/1/2014
 Filename : X-25212077 (CE58-2012-HY)\CADD\DRAWING\REPORT\DC PAPER\PBA-CE58-DC-CV-KF58-112.dgn

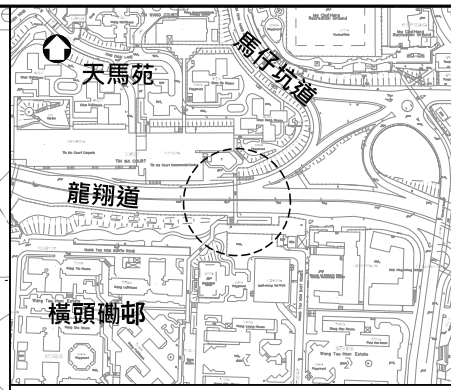
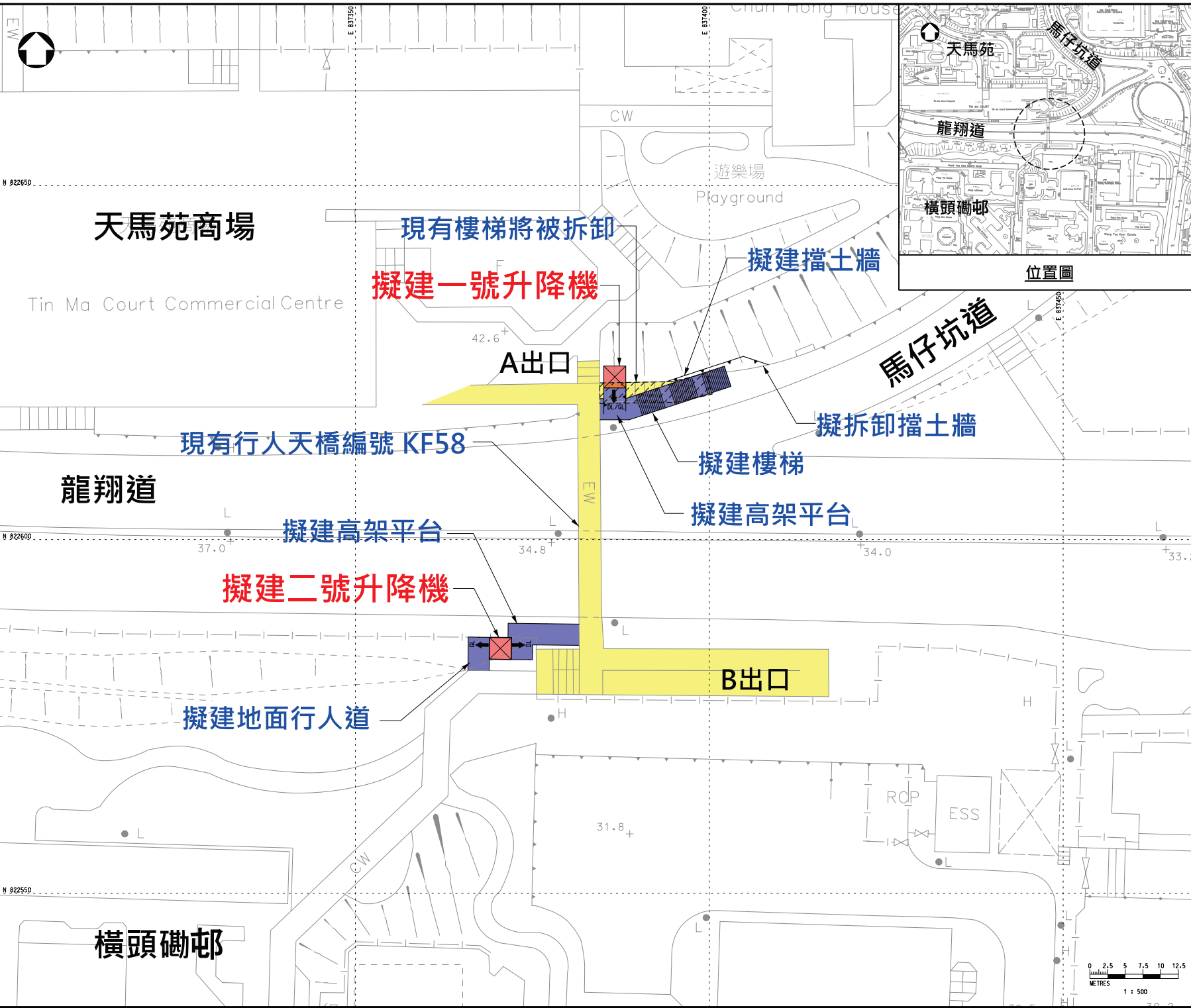


- 圖例:
- ⊠ 建議升降機位置
 - GL 擬建升降機地面出口
 - DL 擬建升降機橋面出口

版本	說明
By	日期
PARSONS BRINCKERHOFF	
項目 土木工程拓展署顧問合約 CE 58/2012 (HY): 在公共行人天橋、高架行人道及行人隧道加建行人暢道通行設施第一組-勘查研究、設計及建造	
圖紙名稱 橫跨龍翔道近馬仔坑道的行人天橋 (結構編號: KF58) 加建升降機平面圖	
圖紙編號 CE58/DC/CV/KF58/1112	版本 -
繪圖 CAD	校核
比例 1:500 (A3)	狀況
© 版權所有	
土木工程拓展署 CIVIL ENGINEERING AND DEVELOPMENT DEPARTMENT 專業事務(工程)部 SPECIAL DUTIES (WORKS) DIVISION	

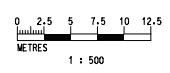


Printed by : 17/3/2014
 Filename : X:\2521077 (CE58-2012-HY)\CADD\DRAWING\REPORT\DC_PAPER\PA-CE58-DC-CV-KF58-112-CHT-A.dgn



- 圖例:
- ✖ 建議升降機位置
 - GL 擬建升降機地面出口
 - DL 擬建升降機橋面出口

版本	說明
By	日期
PARSONS BRINCKERHOFF	
項目 土木工程拓展署顧問合約 CE 58/2012 (HY): 在公共行人天橋、高架行人道及行人隧道加建行人暢道通行設施第一組-勘查研究、設計及建造	
圖紙名稱 橫跨龍翔道近馬仔坑道的行人天橋 (結構編號: KF58) 加建升降機平面圖	
圖紙編號	版本
CE58/DC/CV/KF58/1112	A
繪圖	校核
北綫	狀況
1:500 (A3)	
© 版權所有	
土木工程拓展署 CIVIL ENGINEERING AND DEVELOPMENT DEPARTMENT 專業事務(工程)部 SPECIAL DUTIES (WORKS) DIVISION	



本函檔號: HD (EMD)WTI(BW) 7/1 EWTS1
Our Ref.
來函檔號:
Your Ref:

圖文傳真: 2415 7700
Fax
電話: 2762 6780
Tel.

黃大仙區議會
九龍黃大仙龍翔道 138 號
龍翔辦公大樓 6 樓
黃大仙區議會主席
李德康先生, MH, JP

李主席:

立法會個案會議
黃大仙中心加建升降機可行性研究

在2014年3月17日立法會舉行的個案會議上，署方承諾向黃大仙區議會書面報告在黃大仙中心加建升降機直達平台的建議的可行性研究結果，本人獲授權跟進事項。

署方已曾於2013年3月15日就上述建議向黃大仙區議會轄下黃大仙區無障礙設施工作小組匯報相關的可行性研究結果，請參閱附件。

總體而言，由於黃大仙中心商場為領匯的物業，座落於地下鐵路沿線鐵路保護區範圍內，周邊的公共地方並沒有合適的位置加建升降機塔。拆除室內樓梯以興建升降機的建議亦違反《建築物條例》的要求，並涉及收回邨內有關的公屋單位作升降機井道等。鑑於樓宇結構安全、《建築物條例》的要求、施工的複雜性、物業的業權、以及影響居民等考慮因素，加建升降

房屋署黃大仙、青衣、荃灣及離島區域物業管理辦事處

Housing Department, Wong Tai Sin, Tsing Yi, Tsuen Wan and Islands Regional Management Office

九龍橫頭嶼南道三號香港房屋委員會客戶中心第三層B翼 Wing B, Level 3, HKHA Customer Service Centre, 3 Wang Tau Hom South Road, Kowloon.

HD600 互聯網網址 Internet Homepage Address: <http://www.housingauthority.gov.hk>

機的方案並不可行。

一直以來，黃大仙中心平台的長者中心之員工及會員均可經由黃大仙下邨（二區）的龍光樓及龍輝樓住戶升降機大堂，乘搭升降機前往該長者中心。一般情況下，他們會向大堂當值保安員的接待處登記，然後乘搭升降機到達平台，再前往長者中心。如有特別活動，中心職員可預先聯絡房屋署委聘的管理公司 - 「宜居物業管理有限公司」（下稱「宜居」）作出相應的安排。此外，「宜居」會定期與長者中心的代表聯繫，商討進出大廈事宜，並提供適切的協助。

如有查詢，歡迎致電 2762 6780與本人聯絡。

房屋署署長

（錢漢輝  代行）

2014年5月22日

附件

副本送（連附件）：

運輸及房屋局局長
立法會秘書處（經辦人：余寶琮女士）
（立法會秘書處檔號：CP/C 73/2014）

（傳真 2868 4643）
（傳真 2521 7518）

附件



香港房屋委員會

Hong Kong Housing Authority

本函檔號：HD 3-3/WTI-WTS/7/13/1

Our Ref.

來函檔號：

Your Ref:

圖文傳真： 2493 8406

Fax

電話： 2762 6793

Tel.

九龍黃大仙龍翔道138號
 龍翔辦公大樓 6樓
 黃大仙區議會轄下
 黃大仙區無障礙設施工作小組秘書
 盧潔儀女士

盧女士：

有關黃大仙區加設無障礙通道事宜

有關改善黃大仙區無障礙設施事宜，黃大仙區無障礙設施工作小組曾就區內多項加建無障礙設施的建議進行深入討論。其中有關黃大仙中心平台加建無障礙設施的建議，經本署最近實地視察後，現作出以下回覆。

建議方案(1)：在現時黃大仙中心近客家好棧的升降機加建一層，直達平台

- 改建位於黃大仙中心商場內的升降機，將現時服務由地下至二樓伸延至平台三樓。
- 該升降機位於「領匯管理有限公司」（下稱「領匯」）的物業內，改建必須先獲得「領匯」同意，方能繼續跟進。此外，工程預計需時9至12個月，工程期間，有關升降機服務將會暫停。然而，該升降機現時的使用率已非常高，當中包括輪椅使用者和手推嬰兒車的婦女，暫停升降機服務會對居民構成極大不便。
- 從技術層面，若升降機須申延到達平台三樓樓層，其對上位置的公屋單位必須收回以作升降機井道之用；現居上址的住戶必須遷出，騰空單位作有關工程。

房屋署黃大仙、青衣、荃灣及離島區域物業管理辦事處
 Housing Department, Wong Tai Sin, Tsing Yi, Tseun Wan and Islands Regional Management Office
 九龍橫頭磡邨三號香港房屋委員會客戶中心三層5翼 Wing B, Level 3, HKHA Customer Service Centre, 3 Wang Tau Hom South Road, Kowloon
 網址 Web Site: <http://www.housingauthority.gov.hk>

H.D. 340

- 現時黃大仙下邨(二區)龍光樓及龍輝樓的六部電梯已提供無障礙通道通往平台的長者中心。
- 基於上述業權、施工複雜性及成本效益等考慮因素，此建議方案並不可行。

建議方案(2)：將現時黃大仙中心室內樓梯(即18號及4號樓梯)拆除，改建為升降機井道

- 根據此方案，須拆除由現時黃大仙中心地下至長者中心的樓梯及商場地庫通往正德街的室內樓梯(即18號及4號樓梯)以作升降機井道，新設的升降機方可連接正德街地下至平台及以上的福利機構各層。
- 根據核准圖則鑑定，該等樓梯(即18號及4號樓梯)為黃大仙中心商場部份必不可少的走火通道。拆除有關樓梯後必需在附近重設新的走火通道及樓梯，並且須徵得「領匯」同意。
- 基於以上考慮及《建築物條例》的逃生通道規定，此建議方案亦難於實行。

此外，房屋署亦考慮了以下的建議方案：

方案(1)：將現時面向龍翔道室外樓梯(即12號樓梯)拆除，改建為升降機塔

- 根據此方案，該樓梯改建為升降機塔並連接位於平台及以上的福利機構各層至地下。由於黃大仙中心位於《建築物條例》表列地區的地下鐵路沿線各鐵路保護區範圍內，故有關改建只可局限於現時的樓梯位置，以避免涉及加設或改建地基工程。
- 根據核准圖則鑑定，該樓梯為黃大仙中心商場部份必不可少的走火通道。拆除有關樓梯需於附近重設新的走火通道及樓梯，並須得到「領匯」同意。
- 基於以上考慮及《建築物條例》的逃生通道規定，此方案並不可行。

方案(2)：拆除現時黃大仙中心長者中心外的樓梯並改建為升降機井道

- 根據此方案，須拆除現時長者中心外的樓梯(由長者中心平台通往平台二樓(社會服務處)及三樓(持續教育部))，以便改建為升降機井道；而

因應《建築物條例》逃生通道要求，在長者中心外必需加設一條逃生樓梯以作補償。

- 在結構工程上考慮，現時樓宇的結構並不能承受新加的室外樓梯的重量及負載。
- 現時三樓平台的樓板並沒有足夠強度符合升降機井道槽底緩衝器、導軌及千斤頂底座所需的結構要求。而有關的加固工程需在其對下商場部份的天花進行；故此加固工程需先徵得「領匯」同意及合作。
- 基於以上考慮，包括樓宇結構安全，施工複雜性及《建築物條例》的逃生通道要求，此方案亦難於實行。

方案(3)：(即穿心柱) 在現時聖公會福利協會的長者中心內的位置向上打通，改建為升降機井道至基督教女青年會的社會服務處(平台二樓)及持續教育部(平台三樓)

- 根據此方案，在長者中心的租賃範圍內需要預留約50至60平方米的地方作升降機基座，以便改建為升降機井道及行人斜道；平台二、三樓亦需要預留約5平方米的地方，改建為升降機井道。
- 此方案會影響上述三個福利單位的日常運作，工程需時約9個月至1年；同時施工期間會影響其會員進出及使用有關物業。黃大仙下邨(二區)龍光樓及龍輝樓的居民也會受影響。
- 有關的加固工程亦需在其對下商場部份的天花進行，故此改建必須先徵得「領匯」同意及合作，始能跟進。
- 基於以上考慮，此方案對有關福利機構、居民及其他持份者的日常運作有巨大的影響，亦不宜採用。

現有的無障礙設施

鑑於樓宇結構安全、《建築物條例》的要求、施工的複雜性、物業的業權，以及影響居民環境安寧等因素，房屋署認為以上五個方案均不可行；然而，位於黃大仙下邨(二區)龍光樓及龍輝樓平台及以上之三間福利機構的員工和會員均可使用該兩座樓宇的六部升降機，通往平台的長者中心。

如有查詢，請致電 2726 5675與宜居物業管理有限公司高級物業經理楊振鳴先生聯絡，或 2762 6762 與副房屋事務經理葉春華女士聯絡。多謝貴小組對房屋事務的關心。

房屋署高級房屋事務經理/黃大仙

(徐金龍



)

2013年3月15日

黃大仙區議會

九龍黃大仙龍翔道 138 號
龍翔辦公大樓 6 樓
黃大仙民政事務處



WONG TAI SIN DISTRICT COUNCIL

c/o WONG TAI SIN DISTRICT OFFICE
6/F., LUNG CHEUNG OFFICE BLOCK
138 LUNG CHEUNG ROAD, WONG TAI SIN
KOWLOON

電話 : 3143 1126

傳真號碼 : 2320 2944

電郵 : wtsdcadm@wtsdc.had.gov.hk

TELEPHONE : 3143 1126

FAX : 2320 2944

EMAIL : wtsdcadm@wtsdc.had.gov.hk

檔案編號 : HAD WTSDC 13-35/5/30 Pt.2

黃大仙區議會交通及運輸事務委員會轄下

黃大仙區無障礙設施工作小組全體組員

各位組員 :

有關要求加快落實行人天橋(結構編號 : KF57)、

(結構編號 : KF58)及行人通道(結構編號 : K8)

增設或更改升降機位置的建議

黃大仙區議會交通及運輸事務委員會(交運會)轄下黃大仙區無障礙設施工作小組(工作小組)於二零一四年六月二十日收到陳安泰議員就題述事宜的來信(附件)。

黃大仙區議會秘書處(秘書處)已就有關建議分別諮詢路政署、運輸署、房屋署及土木工程拓展署，現就各有關部門對各項建議的回應逐一匯報：

一、 建議將行人天橋(結構編號 : KF57)由龍翔道伸延至橫頭磡邨近余近卿中學，並在新出口加建一座升降機直達路面

秘書處已就有關建議徵詢路政署、運輸署及房屋署的意見，三個政府部門均未能作進一步跟進，理由如下：

- (i) 路政署表示該建議位置超出「人人暢道通行」計劃內的工程範圍，故未能作出有關安排；

- (ii) 運輸署表示按署方的紀錄，該建議位置的樓梯、斜坡及余近卿中學旁的福裕街及橫頭磡北道行車路和行人路屬於屋邨範圍內，故未能考慮有關建議；及
- (iii) 房屋署表示如建議興建的升降機座落於屋邨範圍內，工程期間將會阻塞緊急車輛通道，而完成的升降機塔亦可能佔據現時的緊急(消防)車輛通道，故未能同意有關建議。

二、 建議改建行人天橋(結構編號：KF58)A 出口升降機位置於龍翔道及馬仔坑道交界的花圃內

秘書處就有關建議於本年七月十一日安排交運會委員、土木工程拓展署代表及運輸署代表進行實地視察。在實地視察期間，上述兩個政府部門及陳安泰議員的意見如下：

- (i) 土木工程拓展署代表重申，由於「人人暢道通行」計劃是為現有行人天橋加建升降機，而陳安泰議員提出在橫跨馬仔坑道興建行人天橋的建議屬新工程項目，超出現有「人人暢道通行」計劃項目的範疇，故署方未能作出有關安排；
- (ii) 運輸署表示為改善龍翔道東行左轉馬仔坑道的交通安排，已經在較早前收窄該段行車路及加設交通指示，包括「慢駛」地面道路標記、「小心行人橫過馬路」指示牌及車速限制指示牌。另外，署方亦已於本年八月初開展工程將該段道路的欄杆改為防撞欄；及
- (iii) 陳安泰議員表示考慮到在現有行人天橋 A 出口位置加建升降機的方案效益不大，故不建議於該處加建升降機。

土木工程拓展署遂綜合陳安泰議員及天馬苑居民的諮詢結果，於本年七月二十九日交運會上提出協調方案，即行人天橋(結構編號：KF58) B 出口的計劃維持不變，及不再建議於 A 出口加建升降機。經討論後，交運會委員不反對上述協調方案。

三、 加快興建位於行人通道(結構編號：K8)近摩士公園游泳池位置的升降機

路政署回覆秘書處時表示，署方正在研究在該行人通道加建無障礙設施的建議，並會適時向黃大仙區議會匯報研究結果。

秘書處稍後會更新工作小組的建議項目列表，以便跟進。如有任何查詢，請與本人聯絡(電話：3143 1126)。

黃大仙區議會交通及運輸事務委員會轄下
黃大仙區無障礙設施工作小組秘書梁倩琦



副送本：黃大仙區無障礙設施工作小組的政府部門代表

二零一四年八月十四日



陳安泰議員辦事處



致：黃大仙區議會交通及運輸事務委員會
黃大仙區無障礙設施工作小組

要求加快落實 KF57，KF58 及 K8 行人天橋 增設/更改升降機位置設施建議

本人曾將上述行人天橋增設/更改升降機位置分別向黃大仙區議會及路政署提議，經已獲黃大仙區議會及路政署實地視察並考慮落實本人的意見，本人希望無障礙設施工作小組能儘快通過有關建議，並爭取本年度落實有關項目。

- KF 57 行人天橋 - 第一期工程經已落實。現本人促請在近橫頭磡的塔樓加建一座升降機由龍翔道伸延落橫頭磡邨近余近卿中學。以方便本區居民及前往獅子山公園遊覽的人士。
- KF58 行人天橋 - 近橫頭磡的升降機 (B 出口) 經已落實。現本人促請另一部升降機 (A 出口) 建於龍翔道及馬仔坑道交界花圃內，居民由黃大仙地鐵站返回天馬苑，毋須橫跨龍翔道高速轉彎入馬仔坑道的馬路。對於婦孺，長者及學童，尤其急需。
- K8 行人天橋 - 近龍翔道官立中學的升降機位置經已落實。現本人促請在另一邊近摩士泳池加建一座升降機，以方便居民。



陳安泰
黃大仙區議員

日期：二零一四年六月二十日

副本致送：路政署主要工程辦事處 (1)
工程師 2/暢道通行 楊世喜女士 傳真：2761 4864

黃大仙區原有加建無障礙通道設施計劃的項目
(截至二零一四年十一月十九日)

	結構編號	位置	計劃內容	就技術可行研究諮詢交運會日期	就詳細設計諮詢交運會日期 [預計]	截至二零一四年二月的進度	最新進度 (截至二零一四年十一月十九日) (包括是否已就工程完成招標、預計工程開展及完成時間等)
1	KF57	橫跨龍翔道近天馬苑行人天橋	加建兩座升降機	二零零九年七月二十八日	二零一三年七月二十三日	工程已於二零一三年八月九日刊憲	工程在進行招標，預計建造工程將於二零一五年中開展及於二零一七年完成。
2	K8	沿鳳舞街橫跨龍翔道的行人天橋	加建兩座升降機	待定	待定	不適用	路政署已安排進行可行性研究，初步認為在行人天橋結構編號 K8 兩端加建升降機的工程可行。
3	KS7	橫跨龍翔道近港鐵彩虹站的行人隧道(彩虹站 C 出口)	加建兩座升降機	二零一二年六月五日	二零一三年十月八日	正進行詳細設計	工程合約已於二零一四年八月二十九日開展，預計於二零一七年完成。

	結構編號	位置	計劃內容	就技術可行研究諮詢交運會日期	就詳細設計諮詢交運會日期 [預計]	截至二零一四年二月的進度	最新進度 (截至二零一四年十一月十九日) (包括是否已就工程完成招標、預計工程開展及完成時間等)
4	KS11 & KS35	橫跨太子道東近新蒲崗交匯處的行人隧道	加建一條斜道及重建兩條斜道	二零一二年六月五日	KS11 二零一三年七月二十三日 KS35 二零一三年十月八日	正進行詳細設計	KS11 (重建兩條斜道) 由於改建工程將會嚴重影響交通，故署方不建議進行改建工程。有關建議已在二零一三年七月的交通及運輸委員會會議上獲委員會接受。 KS35 (加建一條斜道) 正進行詳細設計。
5	KS12	橫跨彩虹道近樂善道的行人隧道	加建兩座升降機	待定	待定	不適用	路政署正研究在行人隧道結構編號KS12兩端加建升降機的可行性。
6	KS17	橫跨由蒲崗村道南行支路至大磡道的行人隧道	加建一座升降機	二零一二年二月二十一日	二零一三年十月八日	正進行詳細設計	工程合約已於二零一四年八月二十九日開展，預計於二零一六年完成。
7	K36	蒲崗村道橫跨龍翔道的高架行人道	加建兩座升降機	二零一二年二月二十一日	二零一三年七月二十三日	正進行詳細設計	在二零一三年七月的交通及運輸委員會會議上，委員會指該行人天橋的使用率極低，建議署方考慮無限期押後有關工程。

	結構編號	位置	計劃內容	就技術可行研究諮詢交運會日期	就詳細設計諮詢交運會日期 [預計]	截至二零一四年二月的進度	最新進度 (截至二零一四年十一月十九日) (包括是否已就工程完成招標、預計工程開展及完成時間等)
8	KS13	太子道東近四美街的行人隧道	加建兩座升降機	二零一一年三月二十九日	待定	正進行詳細設計	有關工程已納入啟德發展計劃-啟德機場北面停機坪的基礎設施第三期基建工程內。
9	KF78*	橫跨蒲崗村道近鳳德道	加建升降機	-	-	正進行建造工程	建造工程已於二零一三年三月開展，預計於二零一五年中完成。

*路政署應黃大仙區議會轄下地區設施管理委員會要求，以及獲其撥款，就 KF78 行人天橋加建升降機工程進行詳細設計及建造工程。

(交運會委員備悉下列結構已符合法例要求，故無須加設無障礙設施)

結構編號	位置	計劃內容	就技術可行研究諮詢交運會日期	就詳細設計諮詢交運會日期 [預計]	截至二零一四年二月的進度	最新進度 (截至二零一四年十一月十九日) (包括是否已就工程完成招標、預計工程開展及完成時間等)
KS14	橫跨太子道東近觀塘道[彩虹交匯處的行人隧道(太子道東-東、西行線下)]	不適用	二零一二年六月五日	-	不適用	現有設施已符合要求。
KF60	橫跨馬仔坑道近龍翔官立中學的行人天橋	加建一座升降機	二零一一年三月二十九日	二零一四年一月二十八日	正進行詳細設計	路政署代表於二零一四年三月十日與黃大仙區無障礙設施工作小組組員到行人天橋結構編號 KF60 進行實地視察，並認為有關行人天橋的南端(即近鳳舞街位置)已設有無障礙通道設施，而天橋北端連接竹園南邨的位置並沒有樓梯接駁馬仔坑道，故無須在該處加設升降機。

公眾建議加裝升降機的現有公共行人通道位置
(截至二零一四年十一月二十五日)

	<u>結構編號</u>	<u>位置</u>	<u>計劃內容</u>	<u>就技術可行研究諮詢交運會/黃大仙區無障礙設施工作小組日期</u>	<u>就詳細設計諮詢交運會/黃大仙區無障礙設施工作小組日期</u> [預計]	<u>最新進度</u> (截至二零一四年十一月止) (包括是否已就工程完成招標、預計工程開展及完成時間等)
1	KF56	橫跨新清水灣道近彩雲商場二期的行人天橋	加建兩座升降機	二零一四年一月二十八日	待定	<p>交通及運輸事務委員會(交運會)在二零一四年一月二十八日的會議上通過土木工程拓展署就行人天橋結構編號 KF56 加建升降機設施的初部工程方案，署方將為工程項目安排刊憲。</p> <p>土木工程拓展署已就方案展開詳細設計，並已安排挖坑及鑽探等工序，收集詳細設計所需的資料。</p>
2	KF58	橫跨龍翔道近馬仔坑道的行人天橋	加建一座升降機	二零一四年七月二十九日	待定	<p>土木工程拓展署代表於二零一四年七月二十九日向交運會提交行人天橋(結構編號：KF58)加建升降機設施的最新協調方案，建議只在近橫頭磡(即天橋 B 出口)加建升降機，有關協調方案獲得交運會支持及通過。</p>

	結構編號	位置	計劃內容	就技術可行研究諮詢交運會/黃大仙區無障礙設施工作小組日期	就詳細設計諮詢交運會/黃大仙區無障礙設施工作小組日期 [預計]	最新進度 (截至二零一四年十一月止) (包括是否已就工程完成招標、預計工程開展及完成時間等)
						土木工程拓展署於二零一四年八月十五日至九月十四日期間進行新一輪的公眾諮詢，並於諮詢期間，沒有接獲反對意見。署方將盡快安排招標，期望於二零一五年上旬動工。
3	KF76	橫跨鳳德道近龍蟠街的行人天橋	加建兩座升降機	二零一四年一月二十八日	待定	<p>交運會在二零一四年一月二十八日的會議上通過土木工程拓展署就行人天橋(結構編號：KF76)加建升降機設施的初部工程方案。</p> <p>交運會已於二零一四年九月一日去信運輸及房屋局，要求局方考慮一併處理為橫跨鳳德道近龍蟠街的行人天橋(結構編號：KF76)及橫跨龍蟠街的行人天橋(結構編號：KF92)加建升降機的工程。運輸及房屋局的暫覆表示局方已將有關信件轉交路政署跟進。</p>

	結構編號	位置	計劃內容	就技術可行研究諮詢交運會/黃大仙區無障礙設施工作小組日期	就詳細設計諮詢交運會/黃大仙區無障礙設施工作小組日期 [預計]	最新進度 (截至二零一四年十一月止) (包括是否已就工程完成招標、預計工程開展及完成時間等)
						<p>路政署表示署方得悉港鐵公司早前就部分公眾人士提出於行人天橋(結構編號：KF92)近悅庭軒處加建升降機的建議進行研究。港鐵公司於研究後，認為由於行人天橋(結構編號：KF92)近龍蟠苑處將會加建升降機，需要東移龍蟠苑的部分行車道，以致收窄靠近悅庭軒的行人通道。因此，路政署認為近悅庭軒處加建升降機的建議在技術上不可行。</p> <p>另外，待運輸及房屋局作出決定後，土木工程拓展署將須要重新檢討工程計劃的時間表，故此行人天橋(結構編號：KF76)的刊憲已暫緩執行。</p>
4	KF19	橫跨龍翔道近聯宜路的行人天橋	加建兩座升降機	不適用	不適用	由於政策下所牽涉的工程項目眾多，當局會先落實區議會選出的優先工程項目。在該些項目順利推展後，視乎工程的進度、區議會的意見、整個建造業市場的承受能力、部門資源及公眾反應等，再研究「人人暢道通行」計劃內其餘項目的推展。

	結構編號	位置	計劃內容	就技術可行研究諮詢交運會/黃大仙區無障礙設施工作小組日期	就詳細設計諮詢交運會/黃大仙區無障礙設施工作小組日期 [預計]	最新進度 (截至二零一四年十一月止) (包括是否已就工程完成招標、預計工程開展及完成時間等)
5	KF62	橫跨鳳德道及蒲崗村道交界	加建兩座升降機	不適用	不適用	由於政策下所牽涉的工程項目眾多，當局會先落實區議會選出的優先工程項目。在該些項目順利推展後，視乎工程的進度、區議會的意見、整個建造業市場的承受能力、部門資源及公眾反應等，再研究「人人暢道通行」計劃內其餘項目的推展。
6	KF77	橫跨龍翔道近斧山道的行人天橋	加建兩座升降機	不適用	不適用	由於政策下所牽涉的工程項目眾多，當局會先落實區議會選出的優先工程項目。在該些項目順利推展後，視乎工程的進度、區議會的意見、整個建造業市場的承受能力、部門資源及公眾反應等，再研究「人人暢道通行」計劃內其餘項目的推展。
7	KF92	橫跨龍蟠街近鳳德道的行人天橋	加建一座升降機	不適用	不適用	交運會在二零一四年一月二十八日的會議上通過土木工程拓展署就行人天橋(結構編號：KF76)加建升降機設施的初部工程方案。

結構編號	位置	計劃內容	就技術可行研究諮詢交運會/黃大仙區無障礙設施工作小組日期	就詳細設計諮詢交運會/黃大仙區無障礙設施工作小組日期 [預計]	最新進度 (截至二零一四年十一月止) (包括是否已就工程完成招標、預計工程開展及完成時間等)
					<p>交運會已於二零一四年九月一日去信運輸及房屋局，要求局方考慮一併處理為橫跨鳳德道近龍蟠街的行人天橋(結構編號：KF76)及橫跨龍蟠街的行人天橋(結構編號：KF92)加建升降機的工程。運輸及房屋局的暫覆表示局方已將有關信件轉交路政署跟進。</p> <p>路政署表示署方得悉港鐵公司早前就部分公眾人士提出於行人天橋(結構編號：KF92)近悅庭軒處加建升降機的建議進行研究。港鐵公司於研究後，認為由於行人天橋(結構編號：KF92)近龍蟠苑處將會加建升降機，需要東移龍蟠苑的部分行車道，以致收窄靠近悅庭軒的行人通道。因此，路政署認為近悅庭軒處加建升降機的建議在技術上不可行。</p> <p>另外，待運輸及房屋局作出決定後，土木工程拓展署將須要重新檢討工程計劃的時間表，故此行人天橋(結構編號：KF76)的刊憲已暫緩執行。</p>

	結構 編號	位置	計劃內容	就技術可行研 究諮詢交運會/ 黃大仙區無障 礙設施工作小 組日期	就詳細設計諮 詢交運會/黃大 仙區無障礙設 施工作小組日 期 [預計]	最新進度 (截至二零一四年十一月止) (包括是否已就工程完成招標、預計工程開 展及完成時間等)
8	KF60	橫跨馬仔坑道近 龍翔官立中學的 行人天橋	加建一座升降機	不適用	不適用	黃大仙區無障礙設施工作小組於二零一 四年三月十日與委員到行人天橋結構編 號 KF60 進行實地視察。路政署研究後得 悉有關行人天橋南端已設有無障礙通道 設施，而天橋北端連接竹園南鄒的位置並 沒有樓梯接駁馬仔坑邊，故毋須在此加設 升降機。組員同意署方的研究結果。