

請申請團體同時提交文件的軟複本，標準表格可在中西區區議會網頁「區議會活動」選項內下載 (<http://www.districtcouncils.gov.hk>)

中西區區議會撥款申請表

活動名稱：『童心夢飛行』兒童培育計劃 2011

1. 基本資料

- (A) 機構名稱： (中文) 香港基督教女青年會 西環綜合社會服務處
(英文) Hong Kong Y.W.C.A. Western District Integrated Social Service Centre
- (B) 註冊地址(中文)： 香港西環域多利道 9-15 號百年大樓第一期 A 座二樓
註冊地址(英文)： Flat A, 1/F, Block 1, Centenary Mansion, 9-15 Victoria Road, Western District, Hong Kong.
(必須填寫)
通訊地址：
(如與註冊地址不同)
- (C) 電話號碼： 2818 8356 傳真號碼： 2855 9004
- (D) 本機構是：
 根據《社團條例的規定條例》註冊的機構(請附有關證明文件¹)
 為_____區的利益而成立，並擁有自主權的團體。
- (E) 負責人員

公佈於第 1 卷第 1 期「區議會活動」網頁內，供公眾人士參考。
請中西區區議會撥款-機構資料登記表格(詳見附錄 1)。

² 獲授權人指代表機構申請區議會撥款並簽署申請表的人。

³ 指定負責人是活動的聯絡人，可核實與區議會撥款發還款項有關的單據和證明文件。獲授權人和指定負責人可以是同一人。

⁴ 活動的指定負責人提供的聯絡電話號碼(公開用)將公布於中西區區議會的網址內供公眾人士參考。

*請刪去不適用者

(F) 申請區議會撥款的記錄

這是本機構首次申請區議會撥款

本機構曾申請區議會撥款

但不獲批准。

並獲得批准。在過去五年內，新近的三次申請(如有的話)，資料如下：

活動名稱	活動日期	獲批款額(元)	活動編號
1. 和諧家庭樂 續紛	23/10/2010 至 20/11/2010	10,000	C.I. NO.156/2010-2011
2. "WE+"in Action 2010 : 正能 量義工大使 計劃	9/2010 - 3/2011	30,000	C.I. NO.145/2010-2011
3. 親「墨」全家 福	2010年7月至 2010年11月	8000	NC, 180/2010-2011

2. 合辦者/協辦者/機構的資料(適用於與其他機構/區議會合作舉辦的活動)

合辦/協辦機構名稱/ 聯絡人姓名/電話號碼/ 傳真號碼/電郵地址	簡述合作或支援的性質和形式
1. 合辦機構 (請附同意書; 見附錄 II)	
2. 協辦機構 (請附同意書; 見附錄 II)	

3. 建議活動的資料

(A) 項目/活動名稱：「童心夢飛行」兒童培育計劃 2011

(B) 性質：社會服務/公民教育

(C) 1) 引領兒童建立正面的自我概念及價值，培養兒童的社會觸覺，從而提升其社會責任感；

目的：2) 透過專題性小組及活動，讓兒童互相交流學習，強化人際關係網絡，並培養正確的道德價值觀；

3) 鞏固兒童與家庭成員間之溝通及聯繫，並讓家長瞭解「成長智能」對兒童心智成長的重要性。

內部資源			
贊助和捐贈			
其他			
預算收入總額(A)			35000

預算開支項目 ⁶	數量	單位成本 (元)	費用總額 (元)	申請區議會 撥款額(元)	此欄由秘書處填寫	
					最高撥款額	批准款額
(詳見附件)						
總額：			52500 (B)	17500 (C)		

申請區議會撥款的款額 (C)\$ 17500 = (B)\$ 52500 - (A)\$ 35000

*請刪去不適用者

⁶ 撥款如用以購置資本物品，申請者須在第 5 部分填報曾否以區議會撥款購置資本物品。如有的話，須隨申請表一併遞交有關的設備記錄冊／物品記錄表副本。

(A) 現金流量預測(只適用於跨年活動)

	預計現金流量								總額 (元)
	第一年(元)		第二年(元)		第三年(元)		第四年(元)		
	一至 六個月	七至十 二個月	一至 六個月	七至十 二個月	一至 六個月	七至十 二個月	一至 六個月	七至十 二個月	
(a)收入									
(b)開支									
淨現金流量 需求 ((b) - (a))									

(B) 預支款項需求⁷

年度	須預支款項的日期	所需款額(元)和用途
第一年		
第二年		
第三年		
第四年		

(C) 付款方法

撥款及預支款項應支付給「HKYWCA」。
(請填寫銀行戶口的英文名稱)

⁷ 非跨年活動只須提供第一年的預支數額，有關的款項將在活動獲批核後發放；如活動橫跨兩個財政年度或以上，隨後需要預支款項推行活動時，應重新申請。

5. 其他資料

如有其他與建議活動有關，並應在審批申請時加以考慮的資料，請在下方列明。

6. 其他資助途徑

請註明如申請遭拒絕或核准撥款額少於申請額，將如何獲取經費進行建議的活動。

(A) 其他收入來源

- 內部資源
- 贊助和捐贈
- 增加參加者費用
- 其他(請註明)

(B) 取消活動

(C) 其他(請註明)

7. 申請機構聲明及同意書

(A) 本人謹此聲明，在本申請書填報的所有資料均真確無訛。本人明白如填報的資料不確，申請將當作無效。此外，區議會將停止發放核准撥款，而已支付的款項也須全數退還政府。本人並同意政府可保留權利，以追討民事債項的方式追討多付或以欺詐手段獲得的區議會撥款。

(B) 本人謹此同意政府可使用本申請書內的資料審批申請，資料也會供進行評估研究以及訓練／經驗交流研討會之用。此外，本人同意如申請獲接納並得到資助，政府可將申請書內及日後提交的報告內的資料(包括但不限於有關本機構的資料及本計劃的詳情)向公眾公開。本人也同意向公眾表明本計劃獲得區議會資助，並會在與計劃有關的所有宣傳物品和活動上，展示區議會的名稱，並盡可能展示區議會的徽號。

- (C) 本人已閱讀並明白《運用中西區區議會撥款守則》以及資助條款及條件。本人同意，如獲得區議會撥款資助，當會遵守上述文件所載的規定。
- (D) 本人謹此聲明本團體不是政治組織。

個人資料用途聲明

1. 在本表格內提供的個人資料，將用作推廣社區參與活動和鼓勵市民參與社區事務。
2. 貴機構在本表格內提供的個人資料可能會向其他政府部門披露，供用作上文第 1 段所述用途。
3. 貴機構的負責人員有權根據《個人資料(私隱)條例》查閱和更正已提供的個人資料。查閱權包括取得本表格內關於其個人資料部分的副本。
4. 如對使用本表格收集的個人資料有任何查詢(包括查閱和更正資料)，請與下述人員聯絡：

中西區民政事務處
中西區區議會秘書處
電話號碼：2852 3549

「童心夢飛行」兒童培育計劃 2011

計劃背景

從育人到成人，核心在於育德。在知識技能的建構以外，兒童成長發展及培育的歸宿就是塑造他們成為有品格的人，從而實踐道德生活。自2004年起，西環綜合社會服務處「童心夢飛行」兒童培育計劃一直致力以發展兒童「五育」為目標，透過專業社工設計的各项教育活動及戶外體驗活動，加強學童在自強、溝通、領導才能及解難方面的能力。

計劃理念

本年度之「童心夢飛行 - 兒童培育計劃 2011」的主題為「成長智能」，透過參考「成長智能」的各個元素，以提升學童不同方面的能力和培養全面健康的品格，並鼓勵孩子能於日常生活中鞏固及實踐，促進自身全面發展。

香港著重知識及經濟的發展，很多家長皆均著重子女的智商，認為只要高智商便能成功。但其實，智能不單指智力的商數，而是全面多元化的能力。「成長智能」在多元智能的基礎上發展而來，認為人在不同的範疇（語文、邏輯、空間、人際、內省等）有不同程度的能力，而這些能力可通過不同的智能商數衡量。各成長智能得到均衡發展是個人健康成長的必要條件，亦是達到成功的重要條件。由此可見，成長智能的培育在現代社會有其重要的意義，是一項重要的工作。

「成長智能」包括：1)智力商數 IQ (Intelligence Quotient): 是對人智力水平的一種表示方式，它代表一種潛在能力，提供記憶、運算、問題解決等生存必備的能力。 2)情緒商數 EQ (Emotion Quotient): 指面對多元的社會變化沖擊，情緒的穩定程度。商數愈高者表示承受變動的能力愈強，不但順應變化的環境，同時可以調適環境，進而創造環境的一種積極情緒。 3)判斷商數 JQ (Judgment Quotient): 好的分析將會有好的判斷，否則就變成魯莽的判斷。如果有好的判斷，決策較不易出錯。未來是與時間競賽，因此要做出好的決策，就需依賴高的判斷商數了。 4)逆境商數 AQ (Adversity Quotient): 是當個人或組織面對逆境時，以其方式對逆境的反應。一個人 AQ 愈高，愈能彈性地面對逆境，積極樂觀，接受困難及挑戰，愈挫愈勇，終究表現卓越。 5)創意商數 CQ (Creation Quotient): 指新想法、新方法產生的能力。生活中的各種事務處理、工作中各種問題的解決，能有新的方式、新的方法，且處理的效果比其它舊有的方式為佳。 6)道德商數 MQ (Moral Quotient): 指維持心理健康、調適心理壓力及保持良好心理狀況和活力的能力。MQ 包括了體貼、尊重、容忍、寬恕、誠實、合作、負責、勇敢、和平、忠心、禮貌、獨立、幽默等各種美德，所以也稱之為美德教育，以建立優良品格，迎向積極人生觀。 7)理財商數 FQ (Finance Quotient): 是指一個人在財務方面的智力，是理財的智慧，包括兩方面的能力：一是正確認識金錢及金錢規律的能力；二是正確使用金錢及金錢規律的能力。不同的人有不同追逐財富的方式，理財商數提供了一個新的方向，來衡量一個人的理財能力和創造財富的智慧。 8)精神商數 SQ (Spiritual Quotient): 人除了以肉體方式存在之外，還有心理、情緒、社交、智性等層面的存在，最重要的是靈性 (Spiritual) 的存在。SQ 高，生命最快樂、最成功、最健康。 9) 紀律商數 DQ (Discipline Quotient): 指一個人遵守紀律及自我控制的能力。社會有不同的規則和紀律，每一個生活在其中的人都需要學習自我控制的能力，意識到自己接受能力的限度，並且學會何時及如何去停止一項行為。基於以上的理念，本處之「童心夢飛行 - 兒童培育計劃 2011」務求編訂一系列適合參加者程

度的專題小組及活動，於啟導階段中將「成長智能」中的各項智能及於深造階段中將家長參與元素融入富趣味性的體驗當中，為兒童培養全面的成長智能，以配合他們的成長需要。

除了兒童的培育，我們深深明白到家長的參與對兒童的發展也十分重要。因此，我們特意在深造階段加入家長元素，設計「親子義工家長組」，讓家長明白兒童發展不同階段的需要以及義工服務對兒童發展的意義。最後，兒童及家長將會組成「親子義工隊」以服務區內長者，透過彼此的溝通和聯繫，務求將他們所學到的得以發揮。

「童心夢飛行」兒童培育計劃設有由專業社工策劃及帶領之專題性小組及戶外體驗活動，對象包括初小（6-8歲）、高小（9-11歲）及初中（12-14歲）三個組別，供區內不同年齡的兒童及其家庭成員參加，務求讓各參加者貫徹實踐其所學所得，以達致兒童於個人、家庭及社區三方面的均衡發展。

計劃目的

- ✧ 引領兒童建立正面的自我概念及價值，培養兒童的社會觸覺，從而提升其社會責任感；
- ✧ 透過專題性小組及活動，讓兒童互相交流學習，強化人際關係網絡，並培養正確的道德價值觀；
- ✧ 鞏固兒童與家庭成員間之溝通及聯繫，並讓家長瞭解「成長智能」對兒童心智成長的重要性。

推行日期

2011年7月至2011年12月

對象

6至14歲兒童、青少年及其家長

預計參加人數

165人（參加者：65人／家長：100人）

預計服務人次

1800

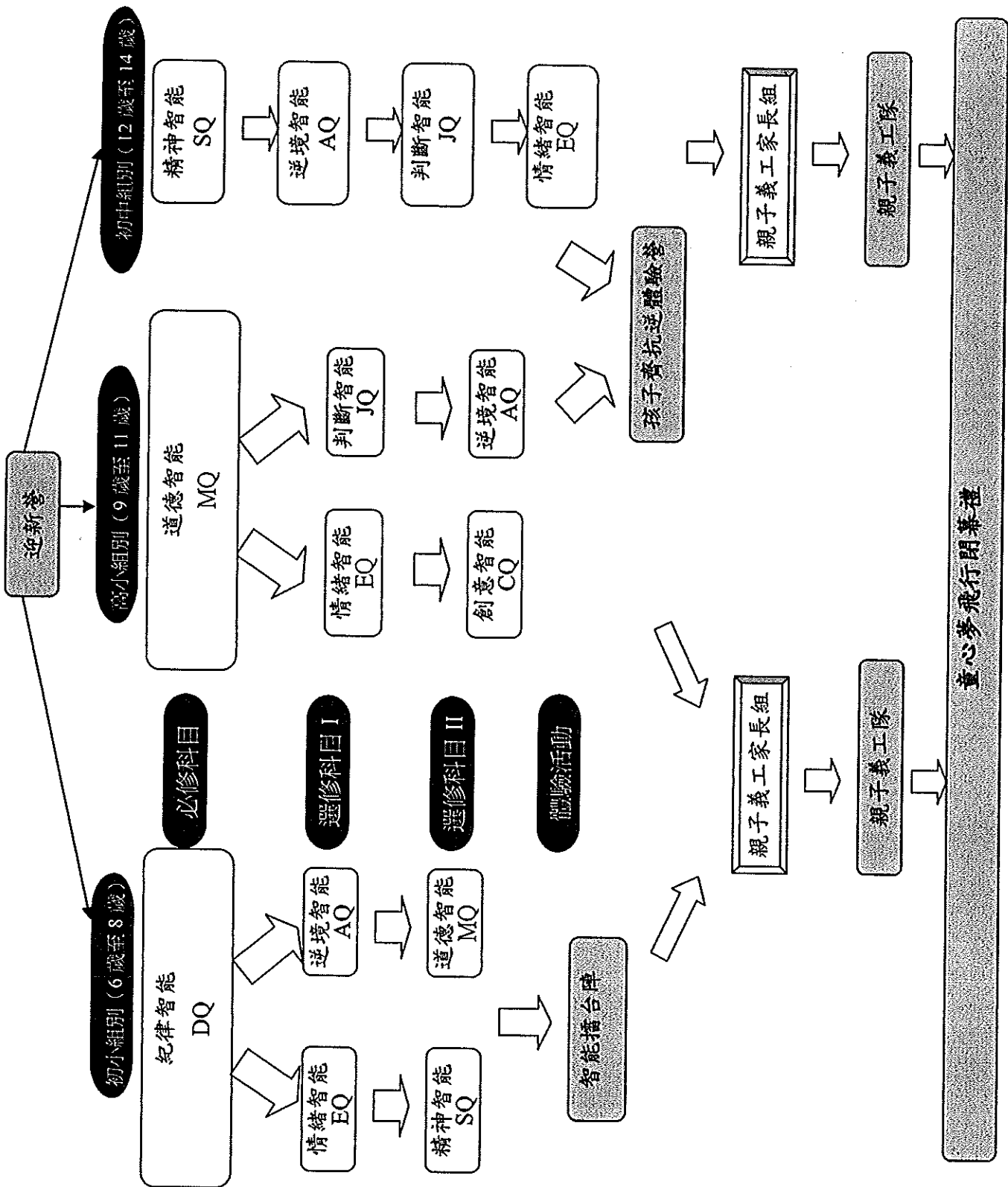
訓練人員

- ✧ 持有社會工作學位或文憑之經驗註冊社工
- ✧ 專責導師及義工

檢討方法

- ✧ 於九月份進行計劃之中期檢討，檢視及評估計劃成效，並按需要對活動內容作出相應修訂；
- ✧ 於計劃完結後與參加者及其家長進行活動檢討及意見收集，並邀請參加者填寫個人成長評估及活動檢討問卷，將所得資料進行分析，以作為計劃改進的參考。

「童心夢飛行」兒童培育計劃 2011



啟導階段

深造階段

「童心夢飛行」兒童培育計劃為階段性兒童培育及獎勵計劃，分為初小（6-8歲）、高小（9-11歲）、初中（12-14歲）三個組別，初小及高小每位學員在啟導階段均須完成「必修科目」，之後可在選修科目（一）、（二）、（三）中各選一科及體驗活動一科，合共四科。完成啟導階段後，參加者便可順利進入深造階段及結業禮。

初小組別 (小一至小三)		高小組別 (小四至小六)	
親子迎新營			
必修科目： 道德智能 MQ (*小組共6節)			
啟導階段 (二零一一年 七至八月)	選修科目 (一) 1. 情緒智能 EQ 2. 逆境智能 AQ *各小組共4節，參加者 可二選一	選修科目 (二) 1. 精神智能 SQ 2. 道德智能 MQ *各小組共4節，參加者 可二選一	選修科目 (三) 1. 創意智能 CQ 2. 逆境智能 AQ *各小組共4節，參加者 可二選一
	體驗活動 智能擂台陣		體驗活動 孩子齊抗逆體驗營
啟導階段共有十四節專題性小組 (包括一個必修及兩個選修科目) 及一次體驗活動		啟導階段共有十四節專題性小組 (包括一個必修及兩個選修科目) 及一次體驗活動	
精神智能 → 判斷智能 → 情緒智能 → 抗逆大考驗體驗營 (共11節)			
初中組別			
親子義工家長組 (內容包括：專題小組及分享會)(共2節)			
親子義工隊			
「童心夢飛行」開幕禮			
深造階段 (二零一一年 九月至十二月) (暫定)	體驗交流 (初小及高小)		
二零一一年 十二月 (暫定)	(初小、高小 及初中)		

活動編號	項目	單位成本 (\$)	數量	費用總額 (\$)	*其他收入 支付 (\$)	申請區議會撥款額 (\$)	最高撥款額 (\$)	實際撥款額 (\$)
1	童心理飛行親子迎新會							
	橫額	120	1	120	0	120	0/50	
	活動物資	400	1	400	0	400		
	午膳(活動時間: 10am-4pm)【活動參加人數: 80人】	35	80	2800	2800	0		
	日營費用 (@每人)【參加人數: 80人】	80	80	6400	0	6400	6400	
	什支	50	1	50	0	50	875 (每個位50)	
2	啓導階段(初小及高小組別)							
	小組活動物資及專題教材(文具及簡單教學用具)(共44節)	20	44	880	880	0		
	獎品(50人)	5	300	1500	0	1500		
3	啓導階段(初中組別)							
	專題教材(文具及簡單教學用具)(共14節)【參加人數: 15人】	20	14	280	280	0		
	獎品(15人)	5	100	500	500	0		
4	啓導階段(初小組別體驗活動)							
	智能舞台陣							
	入場費用(地點: 音樂戲莊)	80	25	2000	2000	0		
	活動及遊戲物資(簡單教學用具)	400	1	400	400	0		
	飲食及飲品(活動時間: 10:00am-3:00pm)【參加人數: 28人】(包括義務工作人員)	35	28	980	980	0		
	租用旅遊巴士費用	1300	1	1300	0	1300	1300(俾回)	
5	啓導階段(高小組別及初中體驗活動)							
	孩子實況逆體驗營(高小及初中組別)							
	獎品	10	45	450	450	0		
	活動及遊戲物資(小玩具、文具及體育用具)	400	1	400	400	0		
	住宿費用(兩日一夜)【參加人數: 45人】	100	45	4500	0	4500	每人每晚100	
	便餐-晚餐(活動時間: 3:00pm-10:00pm)【參加人數: 45人】(包括義務工作人員)	35	45	1575	0	1575	每人每晚35	
	便餐-早及午餐(活動時間: 8:00am-1:00pm)【參加人數: 45人】(包括義務工作人員)	35	45	1575	0	1575	每人每晚35	
	活動場地租用及冷氣費	500	1	500	500	0		
	租用旅遊巴士費用(56座位一部)	1200	1	1200	1200	0		
	船費(長洲)-11歲或以上中童及成人: 20人	26.2	20	524	524	0		
	-小童: 25人	13.4	25	335	335	0		
	什支	150	1	150	150	0		
8	深遊階段(初小及高小組別)							
	親子義工家長組							
	活動及遊戲物資(文具及簡單教學用具)【共3節】	50	3	150	150	0		
	獎品【參加人數: 30人】	10	30	300	300	0		
	什支	80	1	80	0	80	875(每個位)	

活動編號	項目	單位成本 (\$)	數量	費用總額 (\$)	*其他收入 支付 (\$)	申請區議會撥款額 (\$)	最高撥款額(\$)	實際撥款額 (\$)
9	來往程序 (體操活動)							
	親子義工除							
	探訪禮物(日常用品或食物)	20	50	1000	1000	0		
	活動及遊戲物資(小玩具·文具及體育用具)	300	1	300	300	0		
	參加者車資 (實際實符)	10	30	300	300	0		
	什支	100	1	100	100	0		
11	「童心夢飛行」開幕禮							
	活動及遊戲物資(小玩具·文具及體育用具)	500	1	500	500	0		
	便餐·晚餐 (活動時間: 6:00pm-10:00pm) 【參加人數: 120人】	35	120	4200	4200	0		
	活動場地租用及冷氣費	2500	1	2500	2500	0		
	租用旅遊巴士費用 (56座位)	1300	2	2600	2600	0		
	橫額式背景	500	1	500	500	0		
	舞台架搭及場地佈置	1500	1	1500	1500	0		
	參加者紀念品	15	120	1800	1800	0		
	什支	200	1	200	200	0		
12	其他							
	獎品	50	40	2000	2000	0		
	嘉許證書	3	100	300	300	0		
	參加者及義工活動制服	50	90	4500	4500	0		
	菲林及晒相	10	40	400	400	0		
	租車費 (運送物資)	120	1	120	120	0		
	什支	331	1	331	331	0		
			總計:	52500	35000	17500		

收入項目	單價	人數
「童心夢飛行」計劃兒童參加者收費	600	50
「童心夢飛行」計劃青年參加者收費	200	15
親子迎新營·親友參加者收費	20	50
「童心夢飛行」閉幕禮·親友參加者收費	20	50
小計:	35000	