

關注加多近街行人路長期滲水事宜

背景

西環邨東苑台對出的一段加多近街行人路路面長期滲水，靠近東苑台牆身的部分行人路更長有青苔。雖有附近街坊不斷向各方投訴，但問題仍然未能解決。由於該段行人路為一斜路，若此情況一直存在，影響環境衛生之餘，亦恐增加路人因路面濕滑而滑到的風險。

問題

1. 請部門解釋一直未能解決加多近街行人路長期滲水的原因。
2. 請部門解釋加多近街行人路長期滲水的原因。
3. 請部門交代解決加多近街行人路長期滲水的工程計劃。

建議

要求部門聯合處理，盡快解決加多近街行人路長期滲水問題，確保環境衛生及路人安全。

文件提交人

葉國謙 陳學鋒

提交日期

2011 年 3 月 29 日

屋宇署的書面回覆：

根據本署紀錄，西環邨東苑台乃香港房屋委員會管理的物業，並不屬於《建築物條例》所管轄的範圍，所以本署不擬就上述討論文件作出回應。

(二〇一一年四月二十一日收到)

食物環境衛生署的書面回覆：

本署人員隨即到上址調查，發現有水從行人路面滲出，懷疑與附近地底設施有關。相信有關部門會跟進及給你回覆。

本署會加強清洗上址行人路面，以保持環境衛生。

(二〇一一年四月二十六日收到)

地政總署的書面回覆：

就上述標題事宜有關行人路滲水的原因，相信水務署及渠務署會提供專業意見。本處沒有補充資料。

(二〇一一年四月二十九日收到)

環境保護署的書面回覆：

根據本署職員進行的調查，並沒有跡象顯示東苑台外牆及對出行人路的滲水情況是因污水滲漏所引起，相信其他部門會作出適當的回應。

(二〇一一年四月二十九日收到)

渠務署的書面回覆：

渠務署在四月七日及二十六日曾到上址視察，發現有水從加多近街行人路及西環邨東苑台牆腳流出。同時附近公共渠道及接駁西環邨尾井渠道並沒有發現滲漏情況。個案並非渠務署管轄範圍。

在四月二十六日視察期間發覺，除卓基幼稚園冷氣機有滴水情況外、加多近街行人路上已再沒有水流出。本署已將冷氣機滴水個案通告房屋署及轉交食物環境衛生署跟進。

由於個案並非渠務署管轄範圍，本署將不派代表出席是次會議討論上述事宜。

(二〇一一年四月二十九日收到)

水務署的書面回覆：

根據本署實地調查，發覺從加多近街行人路滲出的水來自西環邨，而本署亦測試本署的供水系統，証實滲漏的源頭不屬本署管轄的水管。

(二〇一一年四月二十九日收到)

路政署的書面回覆：

日期	路政署跟進事項
24.3.2011	本署於日常道路巡查中，發現加多近街行人路路面出現滲水現象，並安排在滲水的位置挖掘探孔，以便追查滲水原因及源頭。
30.3.2011	本署在行人路滲水的位置挖掘探孔，並未能查明滲水的原因及源頭。
4.6.2011	本署通報水務署及渠務署有關加多近街行人路滲水問題，要求該兩署檢查附近水管及渠管的情況。
7.4.2011	水務署及渠務署均表示，查明附近水管及渠管均沒有滲漏。本署並聯同水務署及渠務署，作實地查察。經水務署於加多近街開掘探孔後，發現西環邨東苑臺向加多近街有水自其屋苑牆邊滲漏出行人路。本署即時通知並要求西環邨辦事處黎先生跟進西環邨東苑臺有水滲出屋苑外的問題。
18.4.2011	本署於加多近街迎西環邨的行人路路底加設臨時去水渠管，收集由西環邨外牆滲漏到行人路的水，以減輕路面濕滑的情況。
19.4.2011	在工程期間，本署發現東苑臺滲出的水有臭味。本署即通知渠務署覆查附近渠管的情況，渠務署表示附近渠管沒有滲漏。本署亦隨即通報有關水質的情況至房屋署跟進調查。
22.4.2011	本署已於 4 月 22 日完成加設臨時去水渠道第一段的工程，最後階段的工程將於 5 月中完成。

(二〇一一年四月二十九日收到)

### 房屋署的書面回覆：

在 2010 年初本署收到投訴有關加多近街行人路面出現滲水，西環邨物業管理工程組(下稱 工程組)隨即進行檢查及測試西環邨內所有供水喉管及去水渠洞有否出現滲漏，因而可能導致該路段滲水。經檢查後未有發現供水喉管有任何滲漏。去水渠洞方面，根據西環邨圖則，本邨東苑台接連加多近街行人路同層的滲水附近位置並沒有地底渠洞，而邨內其他地勢較高位置，工程組除了進行一般檢修全邨地面渠洞外，亦進行地底渠洞勘察工程(CCTV)及用高壓水清洗渠洞。檢測結果顯示地底渠洞部份位置有破損及出現滲漏，但因其位置較遠及滲漏輕微，故此相信並非導致加多近街行人路面滲水之源頭。工程組亦於 2010 年 8 月完成所有地底渠洞維修工程，及後未有發現滲漏。請參看附錄 1。

此外，工程組亦於 2011 年初在東苑台附近所有沙井及渠洞進行了染色顏料測試，亦沒有發現任何滲漏。請參看附錄 2。工程組會繼續日常檢查供水系統及去水地底渠洞，如有發現滲漏，會盡快進行維修。

就文件第 42/2011 號中的問題現謹覆如下：

1. 一直未能解決加多近街行人路長期滲水的原因：

西環邨內供水喉管及渠洞未有發現滲漏，估計加多近街行人路長期滲水可能是由其他地方及原因所導致。

2. 加多近街行人路長期滲水的原因：

過去於西環邨內進行其他地底工程項目時，曾發現本邨及其附近地方之地下水位普遍較高（接近地面）。所以若行人道地底疏水不足或有阻塞，都有可能導致地下水溢出地面。由其是"百歲磚"所鋪設之路面，滲水情況會更為明顯。

3. 解決加多近街行人路長期滲水的工程計劃：

工程組在 2011 年 4 月 20 日聯同路政署於加多近街行人路現場視察，工程人員估計該路段路面之滲水是地下水，溢出路面可能是地下疏水受阻塞而導致。隨後路政署在該路段進行了改善工程，工程於近日完成後，行人路面再沒有出現滲漏。本署會密切留意情況。請參看附錄 3。

附：附錄 1- 3

（二〇一一年四月二十九日收到）

萬好工程有限公司  
Master Great Engineering Limited

Tel : 2429 8807  
Fax: 2429 8817

### Scope of Works

To provide supervision of work, manpower, High Pressure Water Jet, CCTV system and necessary equipment to carry out underground pipeline internal conditions CCTV survey.

### Survey Result and Recommendation

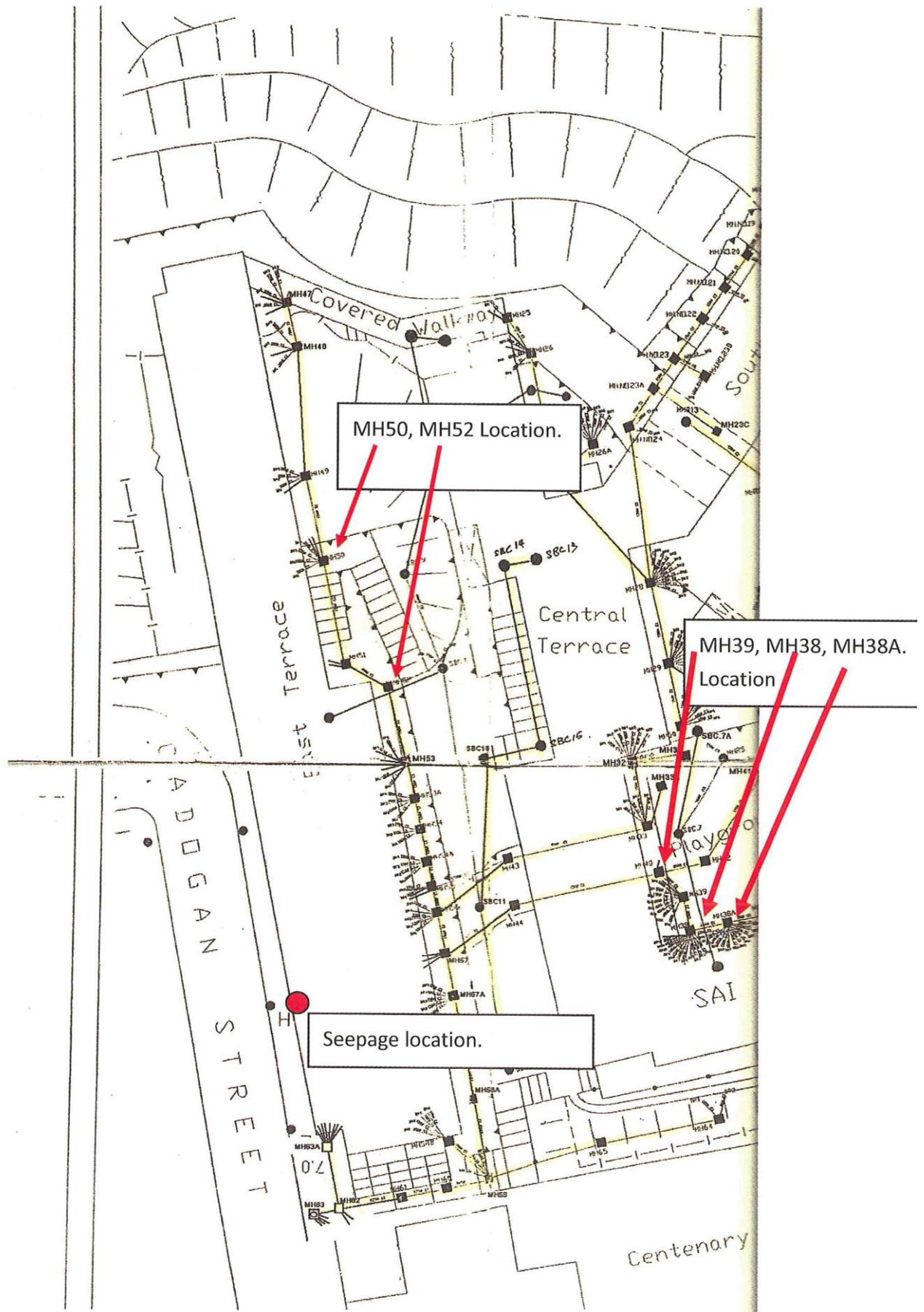
Location : Sai Wan Estate  
Date of Survey : 26 June, 2010 to 14 July, 2010

Total 354 no. of pipelines have been surveyed by means of CCTV.

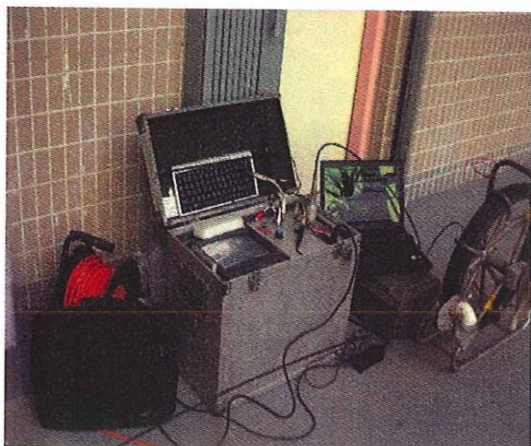
### Defects Summary

Video No.	Manhole		Survey length (m)	Dia. (mm)	Structural Defects Found
	From	To			
133	MH38A	Inlet-11	2.05	Ø100	Joint Displacement
135	MH39	Inlet-1	1.60	Ø100	Broken pipe
143	MH39	Inlet-9	1.85	Ø100	Fracture
242	MH50	MH52	1.30	Ø150	Open Joint
246	MH52	MH50	3.40	Ø150	Open Joint
344	SBC.2	Inlet-1	16.70	Ø225	Fracture, Broken pipe
350	SBC.7	Inlet-1	0.45	Ø150	Joint Displacement

Based on the survey results, pipe defects were found which require remedial action. To avoid further deterioration or likely blockage, routine pipe cleaning for the pipelines are recommended to maintain a normal service conditions. Consider an appropriate remedial solution on a programmed basis.







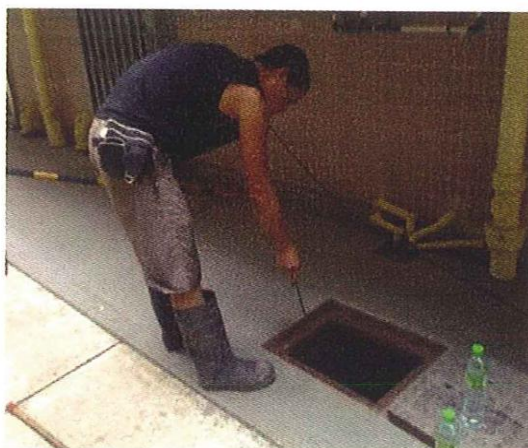
CCTV survey to underground drainage pipes within Sai Wan Estate.



High water pressure jetting cleaning in manhole no. MH40 to MH 42.

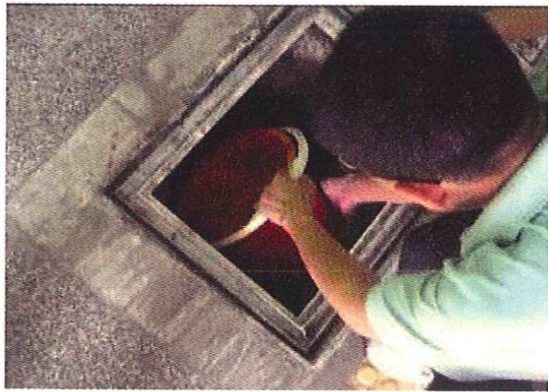


Manhole condition after high water pressure jetting cleaning.

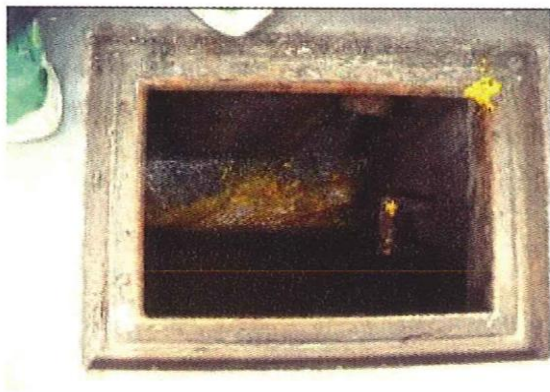


High water pressure jetting cleaning in manhole no. MH50 to MH 52.





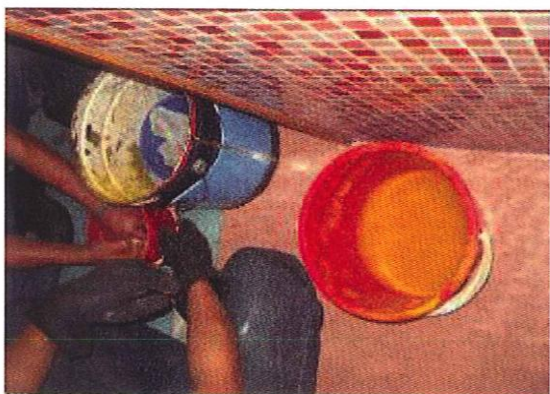
Dye test of manhole near 2/F East Terrace.



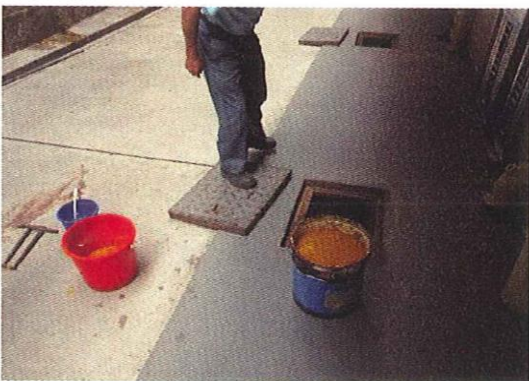
Dye test of manhole near 2/F East Terrace.



Dye test of manhole near 2/F East Terrace.



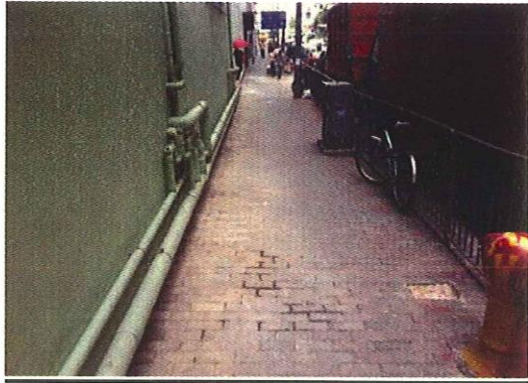
Dye test of W.C pan inside the G/F kindergarten of East Terrace.



Dye Test for manhole near flat 103 to flat 106 at East



Dye Test for manhole near flat 103 to flat 106 at East



No water seepage is noted after Highway Department's improvement work.

中西區區議會秘書處  
二〇一一年五月