

發展局綠化、園境及樹木管理組的工作

目的

本文件旨在向葵青區議會社區事務委員會介紹發展局的綠化、園境及樹木管理組的工作。

背景

2. 綠化的園境可改善居住環境和提升生活質素。種植樹木，栽花種草，有助美化環境、淨化空氣、調節氣候、改良土壤和改善生態等多項優點。政府一直積極推廣綠化工作，透過廣植花草樹木、美觀的園境設計和妥善護理植物，為市民提供一個更佳的居住和商業活動環境。

在發展局成立綠化、園境及樹木管理組

3. 由政務司司長領導的樹木管理專責小組在 2009 年進行全面檢討，並於同年 6 月發表《樹木管理專責小組報告—人樹共融 綠滿家園》，提出多項進一步改善現有樹木管理安排的建議。根據專責小組報告的建議，發展局肩負綠化、園境和樹木管理方面的整體政策責任。政府於 2010 年 3 月在發展局工務科轄下成立綠化、園境及樹木管理組，倡導新的策略性綠化、園境及樹木管理政策，使香港持續發展更綠化的環境。

4. 發展局綠化、園境及樹木管理組倡導策略性政策方向和全面統籌政府各執行部門在綠化、園境及樹木管理方面的工作。該組轄下設有綠化及園境辦事處和樹木管理辦事處。綠化及園境辦事處負責在中央層面統籌政府的綠化及園境規劃和設計工作，樹木管理辦事處則負責倡導樹木管理部門和社會層面以專業手法管理樹木。兩個辦事處各有本身的工作重點和須優先處理的職務，而同時會緊密合作，推動全面的

綠化方針，包括在上游的綠化工作(例如為新種植物提供足夠的生長空間、適當選擇種植的樹種、優質園境設計和種植方法等)，以妥善的方法施工，及在下游採取專業的手法護養植物，並且以保障公眾安全為首要考慮因素。

綠化、園境管理組的工作

5. 政府近年致力加強綠化，大大提升市民居住環境的質素。由於已發展地區的綠化空間有限，政府尋求在新發展地區和市區重建項目的規劃及設計階段，爭取加入更多綠化元素。我們亦推動質量並重的多元化綠化工作，並且致力提升園境行業的專業水平。綠化及園境辦事處的工作重點包括：

- (a) 積極爭取更多綠化的機會；
- (b) 提倡優質園境設計；
- (c) 引入新穎的綠化技術；
- (d) 加強業內培訓及人力發展；以及
- (e) 加強公眾教育和社區參與

6. 我們會在下文第 7 至第 16 段闡述(a)至(c)項的工作，而(d)及(e)項工作的詳細資料則載於第 36 至 41 段。

(A) 積極爭取更多綠化的機會

7. 在已發展地區進行綠化面對多重挑戰，尤其是狹窄環境所帶來的制肘。為長遠推廣及可持續發展的綠化，綠化及園境辦事處力求在城市規劃過程中，尤其針對新發展地點及市區重建地點，增加日後可作優質綠化的土地。除了預留土地作公共休憩空間外，綠化及園境辦事處正與規劃署探討在道路中央及路旁地方預留充足種植空間的可行性，例如設置不准裝設共用地下設施的「土溝」供種植樹木，以及視乎情況，將有關規定納入香港規劃標準與準則。

8. 在個別發展地點的規劃條款納入綠化的上蓋面積比例的規定是一項新趨勢。綠化及園境辦事處會在有需要時在擬訂有關要求的過程中提供意見。這措施輔以其它配套的規定，例如有關樓宇後移和設立空氣流通通道等方面的要求，將可持續地改善建築環境的質素。與此同時，爲了鼓勵在發展項目的設計中融入更多綠化元素，屋宇署提倡可持續建築設計，爲此就新私人發展項目擬訂有關綠化的上蓋面積比例規定的過程中，綠化及園境辦事處亦有向屋宇署提供意見。

9. 至於公共工程項目方面，現時已有盡量綠化的規定。綠化及園境辦事處已就選定的地點，例如啓德發展計劃，訂定更嚴格的綠化上蓋面積比例要求，以達到將啓德發展區發展成爲一個綠色樞紐的規劃目標。在項目層面上，綠化及園境辦事處與各部門緊密合作，在各類型的工程項目，藉採納新穎的園境設計，例如綠化雨水排水渠、隔音屏障、屋頂、斜坡等，加強綠化。

10. 雖然已發展地區空間有限，政府積極透過推行綠化總綱圖的工作，改善城市景觀。綠化總綱圖是爲地區訂定一個協調的整體綠化大綱，訂明綠化主題和種植品種，爲規劃、設計和落實區內的綠化工程提供指引。至今，我們已爲全部九個市區制訂綠化總綱圖。市區綠化總綱圖下所有無須改變現行土地用途或交通安排的綠化工程將於 2011 年完成。預計整項工作將涉及種植合共約 19,000 棵樹木和 440 萬株灌木。

11. 由於在市區進行的綠化工作成效顯著，土木工程拓展署正分階段爲新界九個地區制定綠化總綱圖，主要著眼於人口密集的地方、旅遊景點，以及各主要交通幹線沿線。綠化及園境辦事處會繼續與土木工程拓展署緊密合作，爲新界地區帶來優質的綠化環境。

(B) 提升優質園境設計工作

12. 政府的綠化及園境工作由不同部門負責執行。爲確保各部門所推行的不同綠化項目能達致優質和諧協調的設計目標，以及在兼顧城市設計方面的考慮下達致總體協調的綠化效果，綠化及園境辦事處現正擬訂一套綜合園境設計框架，爲主要的工務工程類別(例如公園/花園、道路工程、路旁種植以及斜坡等)的園境設計手法提供實務指引。

13. 綠化及園境辦事處同時提倡全面及可持續的園境設計，不單從美學的角度考慮，而且兼顧各類植物生長週期的護養要求。為此，綠化及園境辦事處制定了一系列的技術準則和指引(例如適當的樹木在適當的地方種植、為樹基留有足夠的空間、植樹不宜過深、須提供足夠空間讓樹冠生長，以及選擇適當種植的樹種等)。上述綠化及園境方面的指引和良好作業手法已上載發展局的綠化網頁(www.greening.gov.hk)，供業界和市民參考。

14. 此外，綠化及園境辦事處亦為政府部門所進行的規劃研究，地區改善計劃，以及策略性工程項目(例如：啓德發展計劃，和中環及灣仔海旁的綠化工程)，提供有關綠化和園境方面的專業意見，務求透過新穎的設計和優質的種植手法，提升工務工程在園境規劃和設計方面的水平。

(C) 引入新穎的綠化技術

15. 過去，綠化工作著眼於地面的種植。香港的城市環境非常擠迫，缺乏空間，為克服這些局限，加強綠化，綠化及園境辦事處提倡廣泛採用高空綠化，在公共及私人建築物採用新穎綠化技術如垂直綠化和屋頂綠化。附件 A 載有一些採用高空綠化的政府工程的例子以供參考。

16. 綠化及園境辦事處除制訂指引(例如揀選合適的植物品種用於垂直綠化和屋頂綠化)外，亦舉辦研討會，與政府部門及非政府機構分享有關新穎綠化技術的專業知識和經驗，從而降低採用這些綠化手法的技術門檻。此外，綠化及園境辦事處亦聯同環境局和屋宇署合作，一方面在環境及自然保育基金之下為非政府團體提供資金，同時在技術層面提供意見，克服工程上可能遇到的困難。

樹木管理辦事處的工作重點

17. 根據為管理政府土地上的樹木而推行的「綜合管理方式」，負責管理樹木所在的土地或設施的部門，同時負責護養土地及設施範圍內的樹木。樹木管理辦事處既是中央層面機關，負責督導樹木管理政策，亦是統籌中心，負責協調各部門

的樹木管理工作，並提供樹藝方面的專業知識，以確保能在各部門更有效地以「綜合管理方式」管理樹木。

18. 按照專責小組報告的建議，樹木管理辦事處負責的主要工作範疇如下 —

- (a) 加強管理樹木風險；
- (b) 推動以質素為先的樹木管理方針；
- (c) 優化樹木投訴處理機制和緊急應變安排；
- (d) 加強培訓以提升樹木管理人員的專業水平；以及
- (e) 加強公眾教育和社區參與。

19. 我們會於下文第 20 至第 35 段詳述(a)至(c)項的工作，及在第 36 至第 41 段詳述(d)及(e)項的工作。

(A) 加強管理樹木風險

20. 樹木管理辦事處於2010年引入新的樹木風險評估安排，同時公布詳細指引，供樹木管理部門遵從，以便更有效地保障公眾安全。在新安排下，樹木風險評估工作按照一套有系統的方法分兩階段進行。樹木管理部門會先集中在其負責管理地方內人流高或車流高的地點進行樹群檢查，在檢查過程中，部門會識別需要重點護養的樹木(例如古樹名木及石牆樹)，以及可能對公眾構成危險的枯樹和有健康或結構問題的樹木，然後再為這些樹木逐一進行詳細檢查，以便更全面評估樹木的健康及結構狀況。除目測¹外，如因應樹木狀況認為有需要，也會利用較先進的儀器，詳細檢查樹木的情況(例如以微鑽阻力測試儀或聲納探測儀檢查樹木內部是否出現樹洞或腐爛的情況)。

21. 視乎樹木的狀況，部門會採取合適的風險緩解措施(例如進行修剪、移除枯枝、治理病蟲害、以纜索或支柱支撐樹木等)。如沒有其他可行的補救方法，部門會移除有危險的樹木，

¹ 目測會輔以合適的檢查方法(例如用塑膠槌子敲打樹幹以測試內部是否中空、留意是否有因地底樹根腐爛而產生的不尋常異味等)和利用簡單的工具(例如量度尺和水平尺，以確定樹冠大小、樹木高度和樹幹傾斜度進行)。

以消除對公眾安全構成的威脅。

22. 為確保樹木風險評估工作妥善進行，樹木管理部門須採取質量保證措施，例如嚴格監督前線工作和進行內部審核。此外，樹木管理辦事處會抽查部門人員所填寫的樹木檢查報表，以及實地抽查政府土地上的樹木，以確保樹木風險評估工作以專業手法進行。

23. 相關樹木管理部門需要持續監察的樹木的資料已上載至 www.trees.gov.hk 的樹木清單內。這些樹木包括需要特別注意的古樹名木和石牆樹，以及仍未完成指定改善措施的其他樹木²。樹木管理辦事處會繼續與樹木管理部門合作，經常更新樹木清單。此外，樹木管理部門亦正安排為樹木清單內的樹木掛上標籤。我們亦聯同康樂及文化事務署及房屋署得到綠化大使³、地區護樹義工⁴，及屋邨樹木大使⁵等社區人士的支持，協助監察樹木的狀況。

24. 為推動社區監察樹木，我們亦推行了下述措施：

(a) 樹木管理辦事處已製作一套三款教育用錄影帶，加深公眾認識樹木護養的重要性，並鼓勵他們報告有問題的樹木。這些錄影帶現正在各公共屋邨及康樂及文化事務署轄下大型室內康樂活動中心內播放；

(b) 效率促進組於 2011 年 4 月推出“Tell me@1823”的智能手機應用程式後，市民在報告有問題樹木時可提交相片連錄音。“Tell me@1823”設有定位功能，可記下投

² 這些個案可能涉及須作出封路安排的樹木移除工作、需一段時間才能取得成效的防治病蟲害工作、正安排進行的樹木修剪工作等。至於會對公眾構成即時危險的緊急個案，我們會立即處理。

³ 康樂及文化事務署已委任約 220 名綠化大使，包括區議員和社區領袖，協助監察社區的樹木和其他綠化措施。

⁴ 康樂及文化事務署綠化義工計劃下現有 2 300 名綠化義工，當中有 177 名地區護樹義工，他們協助監察社區的樹木和其他綠化措施。

⁵ 房屋署的屋邨樹木大使計劃下約有 380 名屋邨樹木大使，他們協助監察公共屋邨的樹木。

訴個案的樹木實際位置。這項功能有助識別負責的樹木管理部門，並有助部門從速跟進個案；以及

- (c) 發展局正與效率促進組合作，計劃於 2011 年年中推出社區入門網站，以便市民透過互聯網和流動裝置報告有問題樹木。

25. 由於風雨季將近，樹木管理辦事處已致函業主立案法團、互助委員會、分區委員會、鄉事委員會、村代表、物業管理公司、教育及宗教團體及其他非政府機構，促請他們妥善護養其物業範圍內的樹木，以確保居民、使用者和訪客的安全。該辦事處會繼續透過發展局的樹木網頁，提供有關私家用地在樹木管理方面的實務意見。

(B) 推動以質素為先的樹木管理方針

26. 樹木管理是專業的工作。為了在政府部門推廣通盤及以質素為先的樹木管理方針，樹木管理辦事處聯同綠化及園境辦事處，透過培訓及制訂指引和良好作業方式，傳授有關樹木管理的各方面知識。綠化、園境及樹木管理組至今已就多項樹木管理事宜發出指引，包括樹木風險管理、正確種植方法⁶、正確修剪樹木方法、識別一般樹木問題、識別褐根病及工地樹木保護措施。現正擬備的指引包括在工地裝置圍板時需採取的保護樹木措施、石牆樹的護養、及已屆老年期樹木的護養。我們亦會透過發展局的綠化網頁(www.greening.gov.hk)、研討會和工作坊等，向業界和市民大眾發布這些樹木管理指引和良好作業守則。

27. 樹木管理辦事處現正建立一個有關塌樹和枝折的資料庫，讓各樹木管理部門共享這方面的知識。我們正蒐集有關塌樹、樹木枝折以及因健康欠佳和結構問題而須移除的樹木的個

⁶ 綠化、園境及樹木管理組至今已發出多份有關正確種植方法的指引，包括《樹木保護範圍的設計》、《樹基須留有足夠空間，不應栽種植物》、《植樹不要過深》、《提供足夠空間讓樹冠生長》、《在樹木與毗鄰建築物／構築物之間預留足夠的生長空間》及《選植好的樹種》。

案資料，以作進一步分析，從而了解樹木出現問題的成因，俾能擬訂和實施合適的改善措施。研究所得結果會向各樹木管理部門發布，以便部門互相借鑑經驗。

28. 為提高本港樹木管理工作的水平，綠化及園境辦事處和樹木管理辦事處會帶頭進行研究，建立專業知識基礎。已定出的研究題目包括香港常見樹木的木質強韌度、香港常見導致樹木腐爛的生物媒體、選擇合適種植土壤、選擇合適的植樹品種，以及樹木支架的設計。研究結果將會與樹木管理部門和業界分享。

29. 根據《樹木管理專責小組報告》的建議，發展局於 2011 年 3 月成立樹木管理專家小組，就樹木管理的政策和實務運作提供所需的專業意見，以保育香港的樹木，尤其是有特別價值或意義的樹木。專家小組由本地及外地專家組成，成員名單載於附件 B。

30. 現時，樹木管理部門並沒有一個劃一的資料系統，保存其負責管理的樹木的記錄。樹木管理辦事處現正聯同效率促進組，建立新的電子樹木管理資訊系統，讓部門全面而有系統地紀錄個別樹木的相關資料(例如樹木品種、大小、位置、健康／結構狀況及樹木護養記錄)。該系統亦有助我們為部門轄下的樹木管理分析，為推廣以專業手法管理樹木提供具體資料。

31. 我們在建立電子樹木管理資訊系統時，會考慮個別樹木管理部門職能上的需要。該系統預計於 2012 年年中完成，樹木管理部門屆時便能將轄下樹木的資料輸入系統，以助執行日常的樹木護理工作。

(C) 優化樹木投訴處理機制和緊急應變安排

32. “1823”電話中心全日運作，透過電話、電郵、傳真或函件受理市民的投訴和查詢。該電話中心提供一個有效渠道，集中處理市民就樹木事宜提出的投訴或查詢。“1823”電話中心不但會將接獲的個案轉介負責的部門處理，並且會監察每宗個案的進度，以及向投訴人交代個案的最新進展。

33. 配合推出新增設渠道(例如“Tell me @1823”)讓市民

報告有問題的樹木，樹木管理辦事處與樹木管理部門確保接獲的個案迅速獲得處理。樹木管理辦事處尤其會牽頭處理樹木管理部門自行難以處理的複雜樹木個案(例如個案的處理需要專門的樹藝知識、個案涉及社會大眾關注的樹木，以及有跨部門影響的個案等)。樹木管理辦事處在獲悉這些個案，或在日常工作中遇到這些個案時，會主動與有關樹木管理部門聯絡，掌握個案的具體情況、研究可行的解決方案，並為實施選定的解決方案提供意見。

34. 樹木管理辦事處與樹木管理部門已優化處理緊急樹木個案的程序。樹木管理辦事處已設立一套內部警報系統，每當發生下述情況的嚴重樹木枝折或塌樹事故時，消防處、香港警務處、“1823”電話中心和路政署便會立即通知該辦事處 —

- (a) 有人嚴重受傷(即傷者已入院)或死亡；
- (b) 財物嚴重損毀；或
- (c) 主要行人路或車路嚴重阻塞或完全阻塞。

35. 各樹木管理部門均須指定一名部門聯絡人員，負責與樹木管理辦事處聯絡，處理緊急的樹木個案，並須設立一套有效的內部溝通和決策機制，以應付緊急的樹木事故。各有關的樹木管理部門均須迅速派員前赴事故現場。此外，若發生有人嚴重受傷或死亡的樹木個案，樹木管理辦事處具註冊樹藝師資格的人員在收到消防處／警方／“1823”電話中心／路政署的通知後，會盡快趕往現場，以掌握事故的第一手資料，並指導有關的樹木管理部門處理事故。

(D) 加強培訓以提升樹木管理人員的專業水平

36. 要培育一支專業隊伍提供優質樹木護養服務，加強培訓至為重要。樹木管理辦事處現正聯同樹木管理部門，制訂培訓及人力發展計劃，確保有足夠的專業人員，擔任管理、監督和前線的工作，妥善執行樹木管理的各方面職責。該辦事處會繼續為負責樹木管理的政府人員舉辦與樹木有關的培訓課程，例如樹木風險管理、識別樹種、常見樹木問題、防治病蟲害、正確樹木護養方法、工程期間的樹木防護措施等；部分培訓班亦供政府部門委聘的顧問和承辦商員工參加。除了加強為政府人員及顧問和承辦商員工提供培訓外，樹木管理辦事處亦會與本地培訓機構聯繫，以便為業界提供更多適切的培訓。

37. 樹木管理辦事處亦致力提升業界在樹木管理方面的專業水平。該辦事處會聯同綠化、園境及樹木管理組轄下負責上游園境規劃和設計及種植的綠化及園境辦事處，全面檢討為政府部門提供園境和樹木管理服務的顧問／承辦商的管理安排。目前，當局正檢討有意納入政府認可承辦商名冊的承辦商的資格要求。除此之外，綠化及園境辦事處和樹木管理辦事處將會研究可行方法，例如透過訂立更清晰的服務要求，推動顧問和承辦商不斷提升其表現。這項檢討的其中一環是研究能否進一步完善為政府提供園境服務及樹木管理服務的顧問和承辦商的表現管理安排。

(E) 加強公眾教育和社區參與

38. 綠化、園境及樹木管理組致力透過多元化社區參與和公眾教育活動，在本地培育愛護植物和樹木的文化。綠化、園境及樹木管理組除舉辦上文第 20 至第 25 段所述各項與樹木風險管理和社區監察樹木有關的活動外，在過去一年亦舉辦了下述與綠化和樹木管理有關的公眾教育和社區參與活動：

- (a) 為專業團體、非政府機構及在地區舉辦綠化和妥善管理樹木的研討會；
- (b) 為中學生和制服團體舉辦綠化及護樹講座，並在學校舉辦巡迴展覽；
- (c) 在 2011 年 4 月推出加強內容的全新綠化網頁 (www.greening.gov.hk)，以提高公眾對綠化、種植方法和樹木管理的認識，並傳授有關知識；
- (d) 每季出版《綠化》期刊；以及
- (e) 在康樂及文化事務署轄下位於九龍公園的綠化教育資源中心，以及環境保護署轄下位於灣仔和堅尼地城的环境資源中心常設展示有關綠化、園境及樹木管理事宜的資料。

39. 2011年3月，我們成立新的社區參與綠化委員會，由常任秘書長(工務)擔任主席。該委員會就如何透過公眾教育及社區參與活動，鼓勵以質素為先的綠化工作及培育愛護樹木的文化，向發展局提供意見。

40. 綠化、園境及樹木管理組現正籌備下述以綠化和樹木為主題的其他公眾教育及社區參與活動 —

- (a) 製作有關綠化、園境及樹木管理事宜的教材套；
- (b) 出版樹木及園境地圖，介紹本港具特色的樹木、休憩處和景觀；以及
- (c) 推出有關賞樹的新智能電話應用程式。

41. 除發展局外，其他決策局／部門亦有舉辦公眾教育和社區參與活動，提倡綠色生活和環境保育。發展局會繼續留意部門在這方面的工作，並且研究如何進一步加強推動有關活動。由於發展局轄下的綠化、園境及樹木管理組的人員具備樹藝專業知識，同時能夠協調跨部門的工作，故此，發展局會著眼牽頭籌辦最合適由綠化、園境及樹木管理組領導推行的項目，例如向市民大眾和私人機構推廣有關妥善護養樹木方法，以及推廣社區監察樹木等。

總結

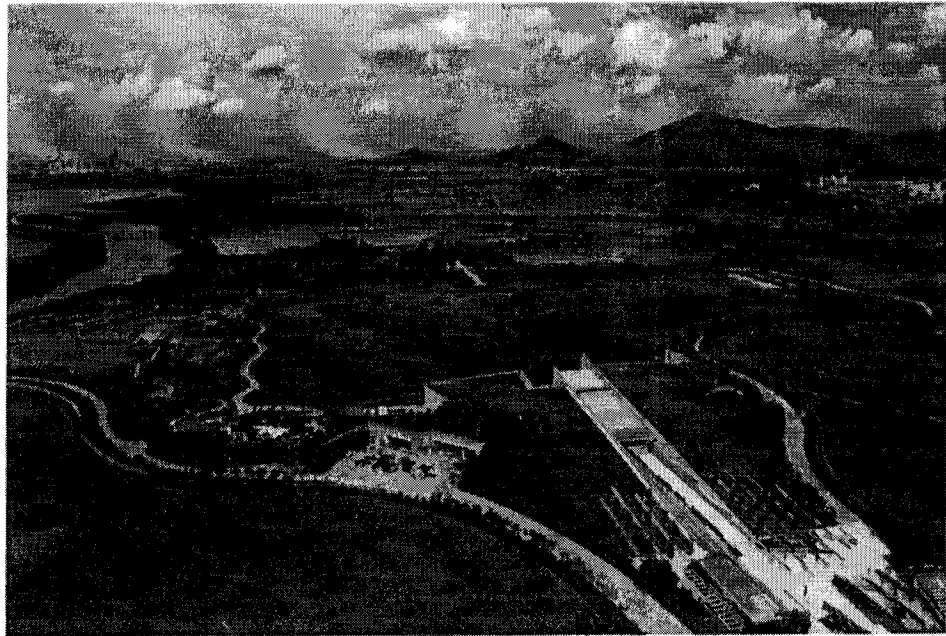
42. 發展局綠化、園境及樹木管理組會繼續全力推展綠化、園境及樹木管理的工作，提升政府部門及業界在綠化、園境及樹木管理工作方面的水平，繼續統籌和協調樹木管理部門做好日常樹木風險評估和樹木護養工作。在風雨季節期間，部門會提高警覺，密切監察樹木狀況和安全風險的變化，以便及時作出適當的跟進。我們期望市民大眾都以推動綠化為己任，愛護綠化環境，同心協力締造綠色香港，並且在雨季來臨前做好護樹防範措施，減低風險。

發展局
2011年6月

政府工程項目的高空綠化例子

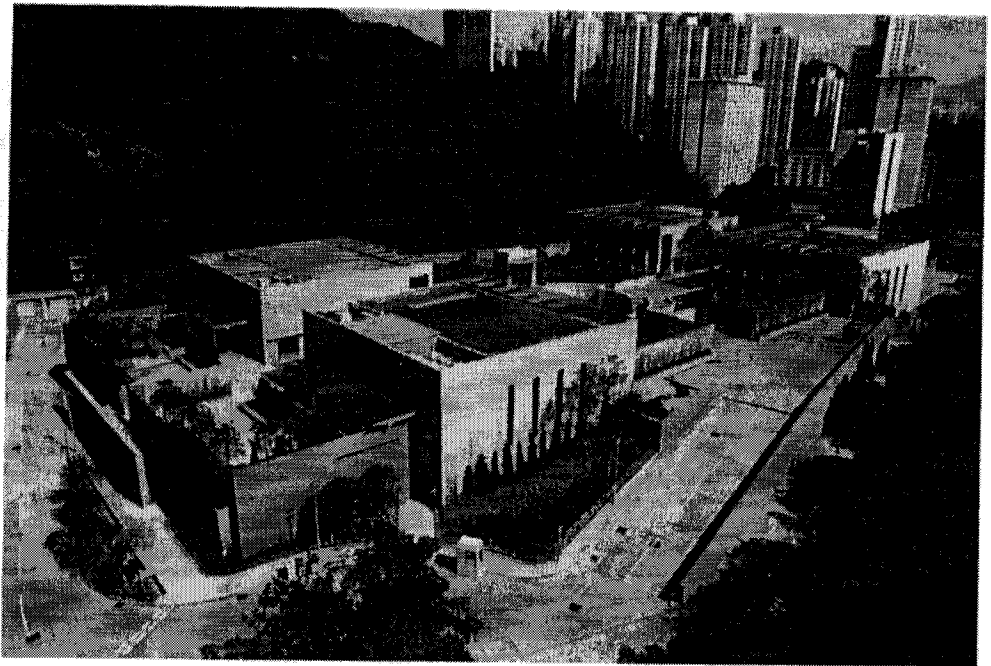
I. 屋頂綠化

(a) 休憩用地

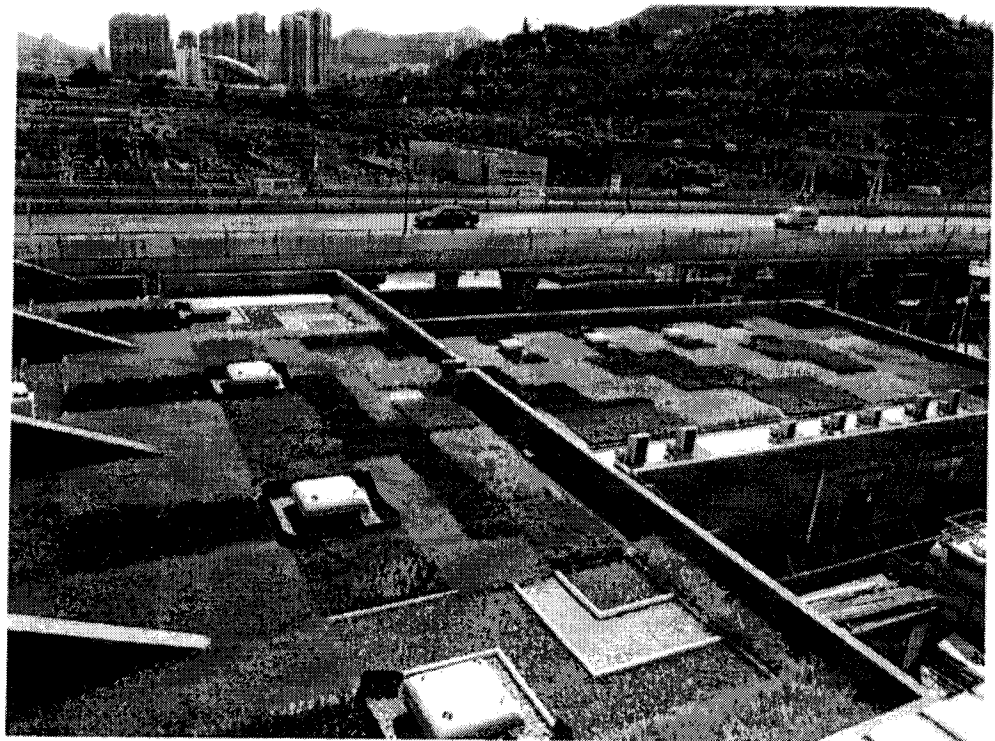


香港濕地公園

(b) 基礎設施

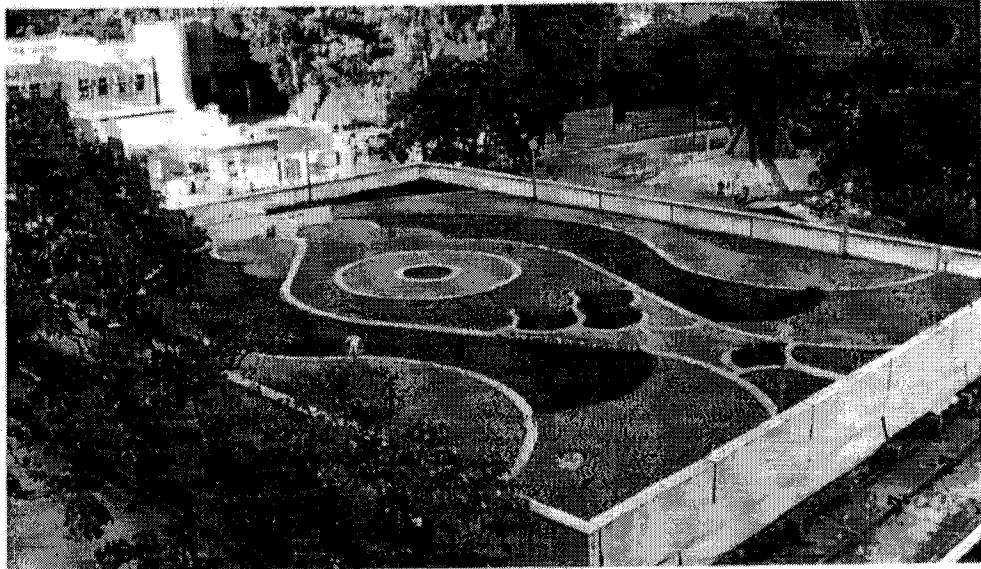


鑽石山火葬場



沙田污水處理廠

(c) 公共屋邨



富山邨街市

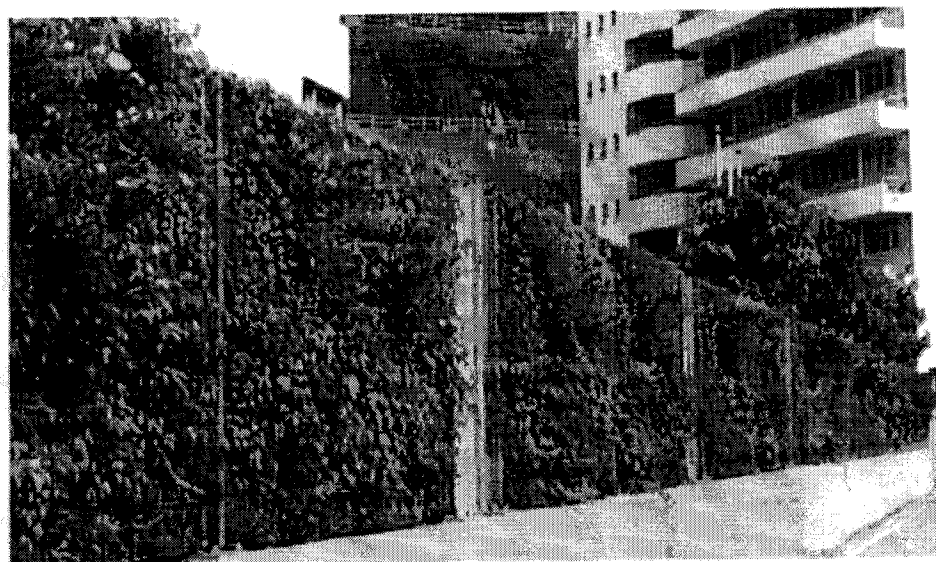
II. 垂直綠化

2. (a) 公共屋邨



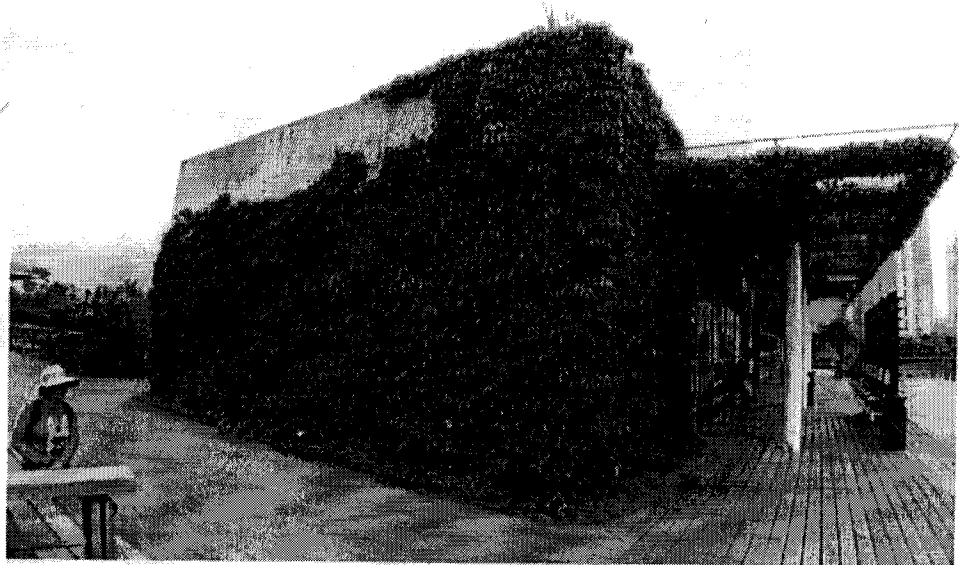
葵涌邨

(b) 學校



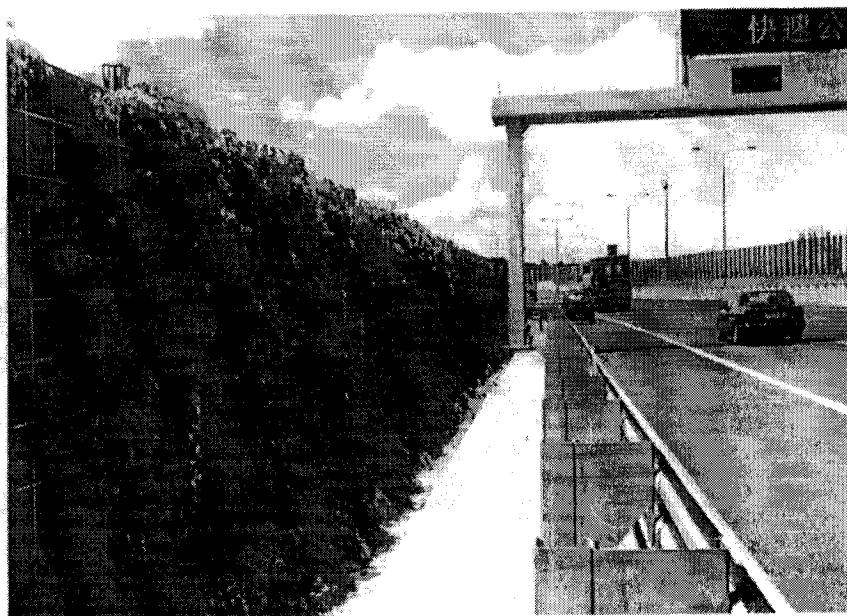
將軍澳一所學校

(c) 休憩用地



香港濕地公園

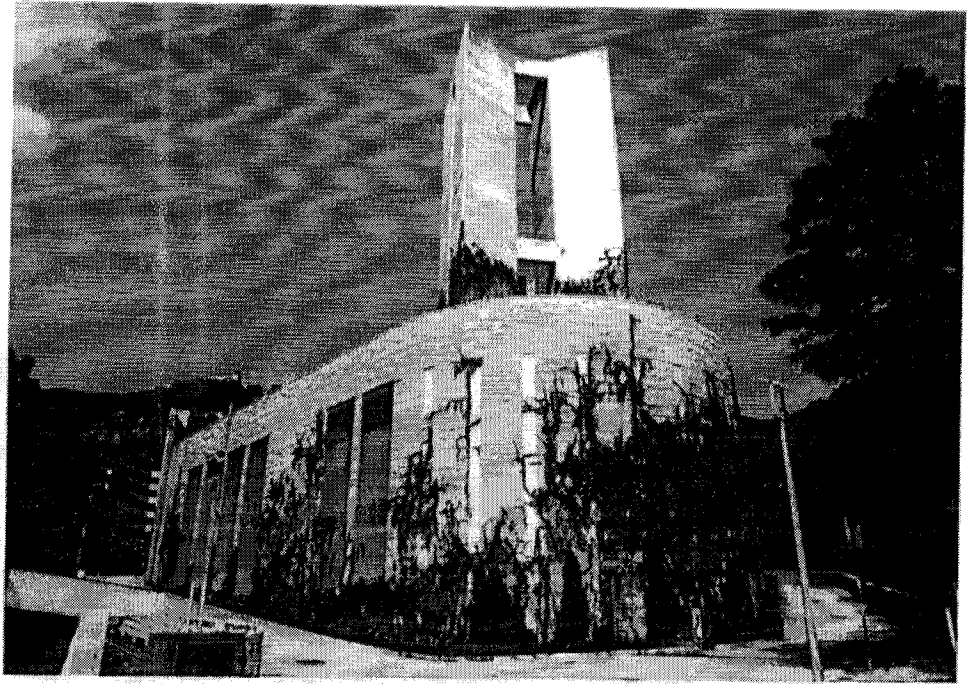
(d) 基礎設施



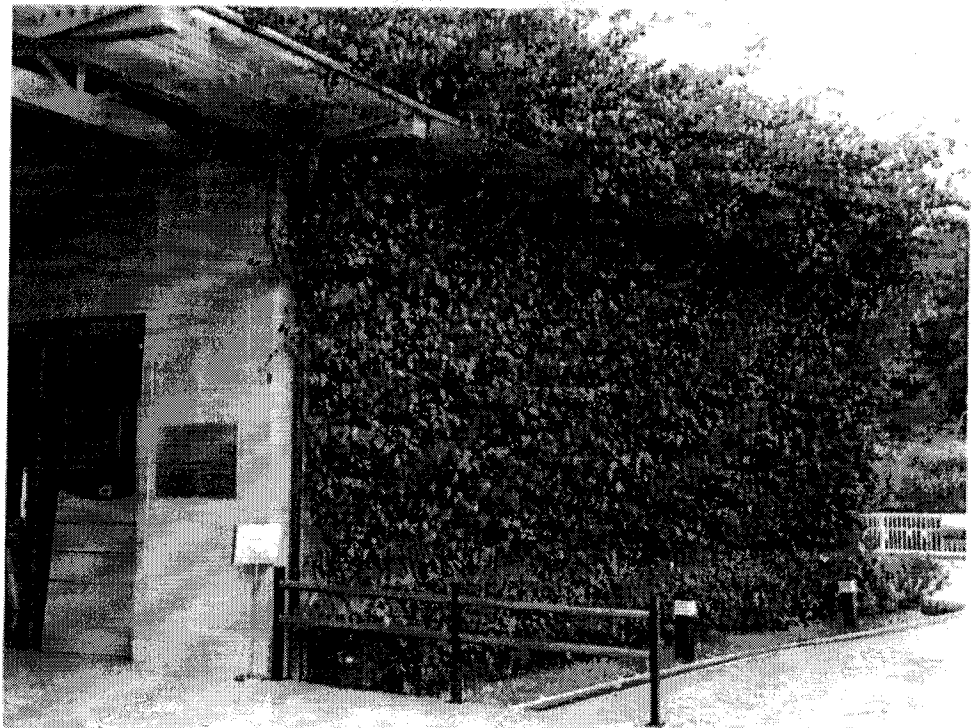
港深西部公路



大坑東蓄洪池



鑽石山火葬場



青嶼幹線訪客中心，青馬管制站

(e) 斜坡



西洋菜街北 11NW-B/C48 斜坡

樹木管理專家小組成員名單

主席

發展局首席助理秘書長（綠化、園境及樹木管理）

非官方成員

詹志勇教授

王福義博士

尤迪安博士

余立安先生

庄雪影教授

官方成員

發展局樹木管理辦事處總監

康樂及文化事務署總康樂事務經理（靜態市容）

漁農自然護理署高級自然護理主任（技術服務）

