

交通及運輸文件第 1/2011 號

葵青區議會 交通及運輸委員會

葵青區現有行人隧道加建升降機的工程建議

1. 目的

- 1.1. 本文件旨在向葵青區議會屬下交通及運輸事務委員會介紹葵青區位於青衣青康路近美景花園及長青邨青榕樓的行人隧道(結構編號 NS19)加建升降機的設計及施工安排，並就有關工程徵詢各委員的意見。

2. 背景

- 2.1. 為提供一個無障礙通道環境，政府現正計劃為全港現時未有殘疾人士上落設施的行人天橋及行人隧道分階段加建該等設施。
- 2.2. 我們已於 2009 年 6 月 11 日就此計劃的可行性研究向委員會進行諮詢，並聽取了各委員的寶貴意見。
- 2.3. 為進一步落實有關方案，路政署於 2010 年初聘請了萬利仕(亞洲)顧問有限公司，就其中現有的 10 條行人天橋和 5 條行人隧道分階段加建殘疾人士上落設施事宜進行設計及建造，其顧問合約編號為 CE37/2009 (HY)。
- 2.4. 本文件建議的殘疾人士上落設施位於青衣青康路近美景花園及長青邨青榕樓的行人隧道(結構編號 NS19)。

3. 計劃概要

- 3.1. 行人隧道 NS19 穿越青康路，東端通往青榕樓附近一帶，西端經一條現有坡道連接至青康路西邊的行人路。其平面圖載於附件一。

- 3.2. 由於該行人隧道的東端沒有設置任何可供殘疾人士使用的上落設施以通往青康路東邊的行人道，本計劃建議在此設置一部升降機 (即升降機 A)。
- 3.3. 升降機 A 位置在行人隧道旁的一個花槽內。部份現有花槽需進行改建為有蓋行人通道，以連接升降機 A 至現有通往青榕樓之有蓋行人道。
- 3.4. 我們現對升降機 A 進行詳細設計。升降機 A 以鋼結構架為主，三面安裝玻璃作外牆，一面是混凝土作外牆，底層部份則由約 1.1 米高的混凝土牆承托。升降機 A 的模擬完成圖已載於附圖二。

4. 施工安排

- 4.1. 升降機主體結構的主要施工包括地基工程及升降機結構工程。
- 4.2. 除了升降機的主結構外，我們會進行相關的渠務工程及電機工程，主要包括鋪設地下渠道及電線，還會進行相關的地下管線改道。
- 4.3. 本計劃於施工期間將會提供有效的圍欄作保護措施以確保公眾安全。
- 4.4. 本計劃於施工期間會實施臨時交通管理措施。由於大部份工程將會在行人路進行，本計劃並不涉及大型的行車改道，有關交通管理措施將只會對公眾造成輕微影響。
- 4.5. 行人隧道編號 NS19 的施工預計於 2012 年年初開始，需時約兩年完成。
- 4.6. 由於本工程計劃對大眾影響輕微，我們預計不會有地區人士提出反對，故將不會作出刊憲安排。

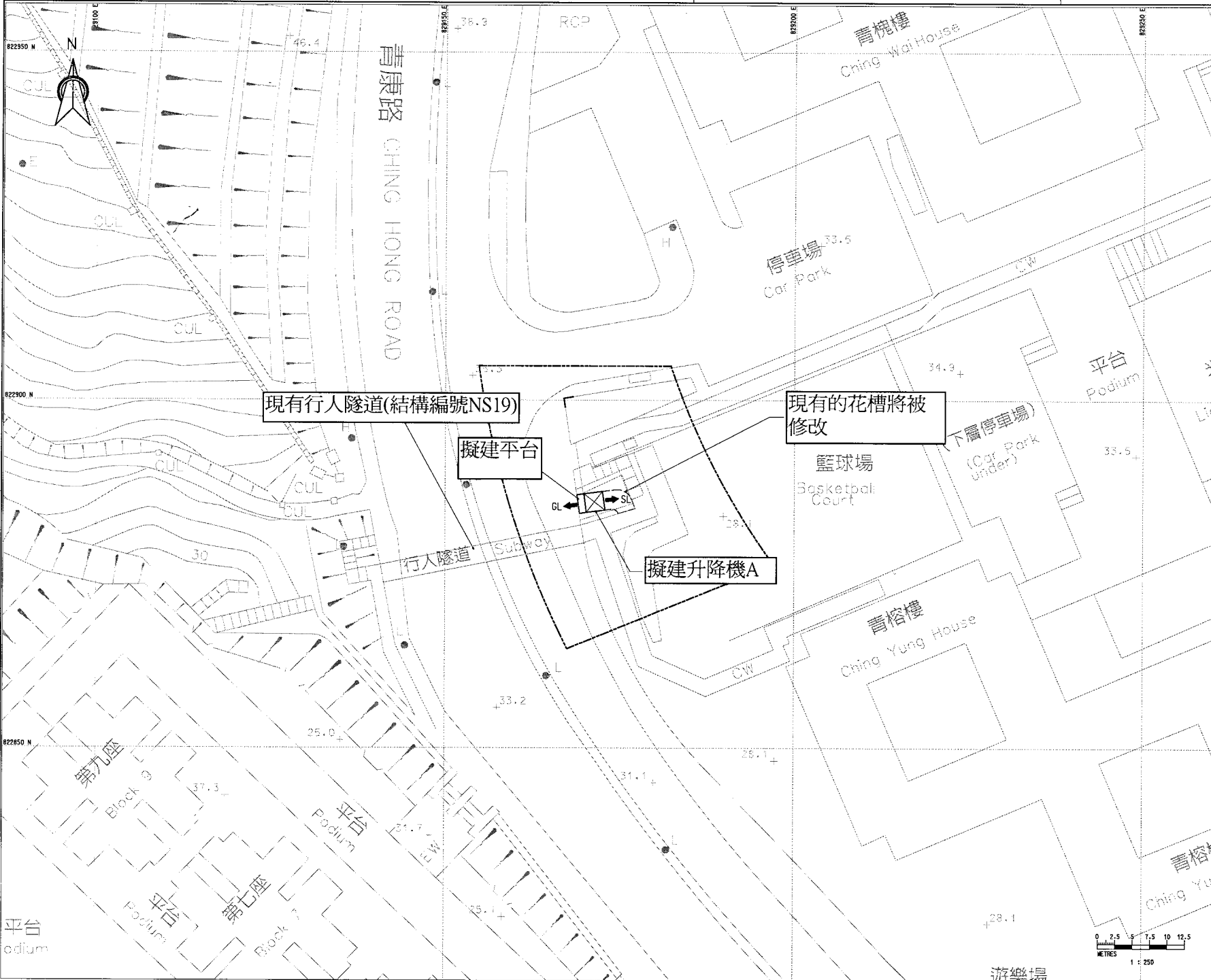
5. 徵詢意見

- 5.1. 請各委員就上述工程提供意見及對此項工程作出支持。

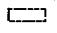

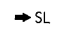

路政署

橋樑及結構部

二零一一年三月



LEGEND

-  工作範圍
-  擬建升降機
-  擬建升降機
隧道出入口
-  擬建升降機
地面出入口

A	WORKS LIMIT REVISED	FEB 11	LWK
Rev.	Description of Revision	Date	Chk.

Client
 路政署
 BRIDGES AND STRUCTURES DIVISION
 HIGHWAYS DEPARTMENT

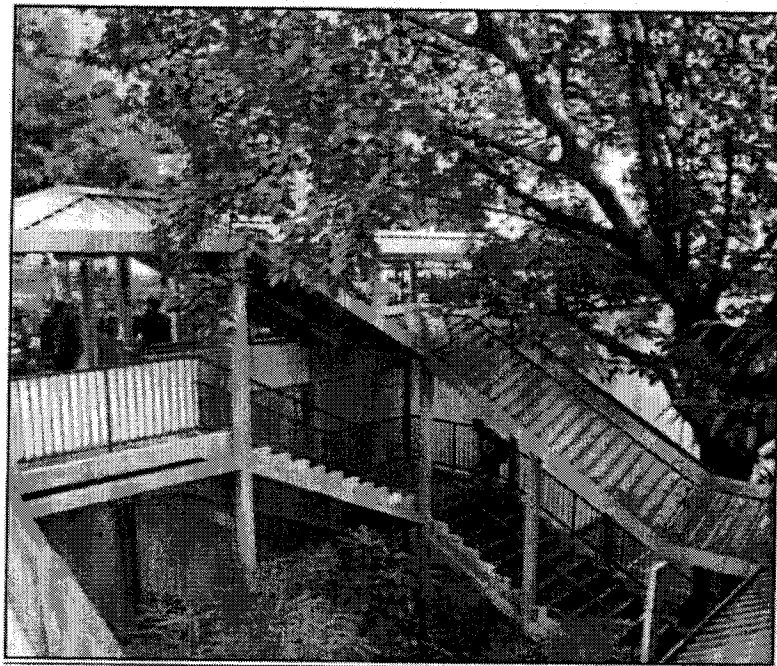
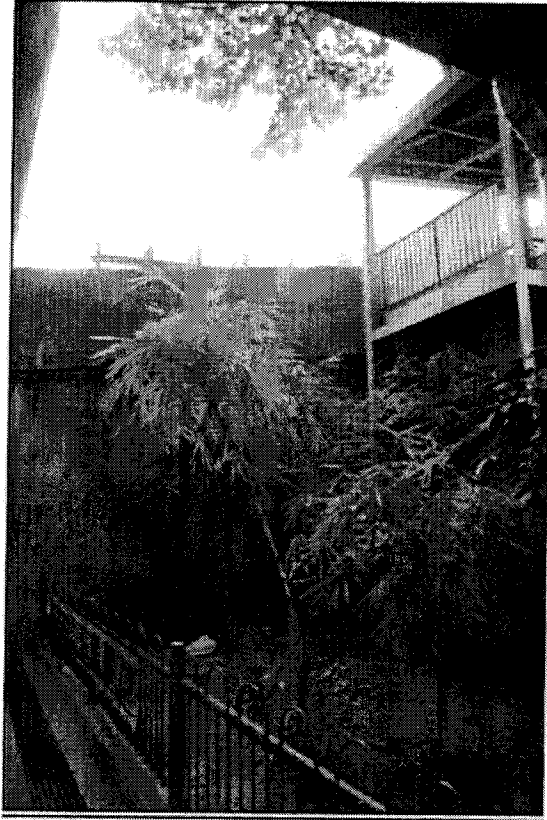
Consultants
 **MANNINGS**
 (Asia) Consultants Limited

Scale	In At 1:250	Date	MAR 2010
Designed	DL	Drawn	HTC
Checked	LWK	Date	MAR 2010
Design Team Leader	SHC	Date	MAR 2010
Approved	KTC	Date	MAR 2010

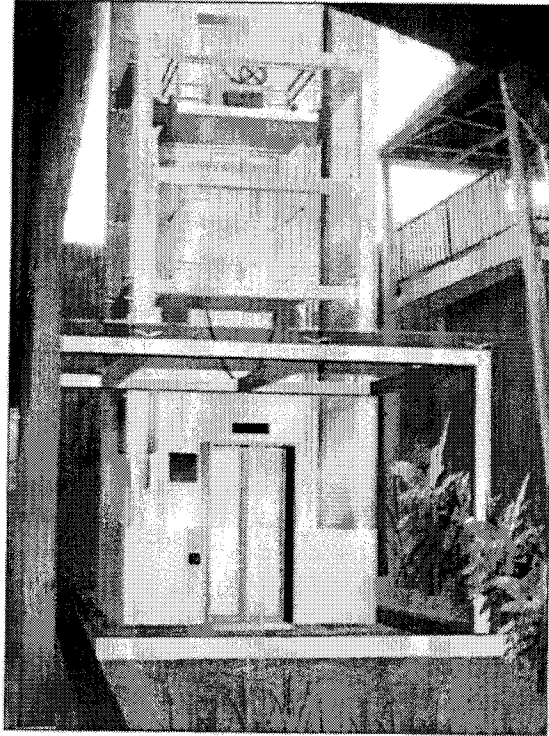
青衣青康路近美景花園及長青邨青榕樓的行人隧道(結構編號NS19)加建升降機工程

附件一

附圖二(一)
現有行人隧道編號 NS19 狀況



附圖二(二)
升降機 A 的模擬完成圖



附圖二(三)
升降機 A 的模擬完成圖

