

因應九鐵東鐵支線通車而加強協調公共交通服務

目的

本文件旨在向九龍城區議會簡介各項因應東鐵支線在 2004 年通車而加強協調公共交通服務計劃的安排。我們的目標是於新鐵路通車前確定有關計劃，以便向有關居民進行充分的宣傳。

東鐵支線的鐵路服務

2. 九廣鐵路的東鐵支線包括兩部分：尖沙咀支線及馬鞍山至大圍鐵路線(後者下稱“馬鞍山鐵路”)。兩條鐵路線預計將於2004年年底通車。

尖沙咀支線

3. 尖沙咀支線由現時東鐵紅磡站向南伸延約一公里，沿梳士巴利道地底行走，直達位於永安廣場花園及中間道兒童遊樂場的地底車站——尖東站。在尖沙咀支線落成啓用後，由紅磡站至尖東站的行車時間只需約一分半鐘。南行的東鐵乘客將無需轉車即可直達尖沙咀的心臟地帶。

4. 此外，尖沙咀支線亦為東鐵乘客提供多一個接駁地鐵的交匯處。尖東站將建有行人隧道連接地鐵尖沙咀站，為乘客提供安全、直接、並與車路分隔的接駁設施。屆時，乘客可選擇在九龍塘或尖沙咀轉乘地鐵，減輕現時九龍塘轉駁站的擠逼情況。

馬鞍山鐵路

5. 馬鞍山鐵路是一條連接馬鞍山新市鎮及大圍的客運鐵路，沿線共有九個車站分別為烏溪沙、馬鞍山、恆安、大水坑、石門、第一城、沙田圍、車公廟及大圍，鐵路全長約11.4公里。

6. 在尖沙咀支線及馬鞍山鐵路落成後，我們預計有部份使用現有其他交通服務的乘客將會轉乘新鐵路。這將有助改善鐵路沿線的交通、促進社區的進一步發展，以及減輕市區繁忙道路的擠塞情況；而尖沙咀支線則會提供多一個鐵路交匯站，方便東鐵乘客轉乘地下鐵路。

7. 尖沙咀支線及馬鞍山鐵路的路線和車站位置載於附件一。

加強協調公共交通服務計劃

8. 由於預計在東鐵支線通車後，有部份使用其他交通工具的乘客會轉乘東鐵支線，因此我們有需要調整現有的交通服務，作出相應配合。在制訂公共交通服務計劃時，我們已考慮各項因素，包括整體運輸策略，發展鐵路作為本港公共客運系統的骨幹、各區及主要幹道的交通擠塞情況、為乘客提供合理選擇等。

9. 就東鐵支線通車與九龍城區有關的公共交通服務建議的調整，包括建議停止 1 條專營巴士的服務、建議 2 條專營巴士路線修改/總站遷移及調整 9 條專營巴士路線的班次，詳情列於附件二。此外，由於預計 85B(秦石 - 九龍城碼頭)巴士路線因馬鞍山鐵路通車而流失乘客的速度會較慢，因此，我們暫時不會就這些路線作出改動。但在完成其他路線的相關討論後，我們會再探討這些路線的建議改動，並會就有關安排進行諮詢。

諮詢、宣傳及實施

10. 我們會透過地區諮詢，收集不同地區人士對上述公共交通服務計劃的意見。我們在衡量各方意見後，會進一步完善這些計劃。

11. 根據過往其他新鐵路通車的經驗，我們有必要事先制訂一套公共交通服務計劃，然而我們會實地監察乘客需求的改變，以循序漸進的方式實施新公共交通服務計劃。我們亦不會在新鐵路通車首星期取消巴士服務或實施大規模的路線改動。運輸署及專營巴士公司會密切監察新鐵路通車後乘客需求的改變，因應情況分階段實施服務調整。此舉除了可令有關計劃順利推行外，亦可避免引起不必要的混亂而對乘客造成不便。同時，我們會與各公共交通營辦商合作，在接近新鐵路通

車時，進行全面的宣傳工作。專營巴士公司亦會確保在新鐵路通車初期有足夠後備巴士可供使用。有需要時，運輸署亦會啓動緊急事故交通協調中心，以作出適當安排。

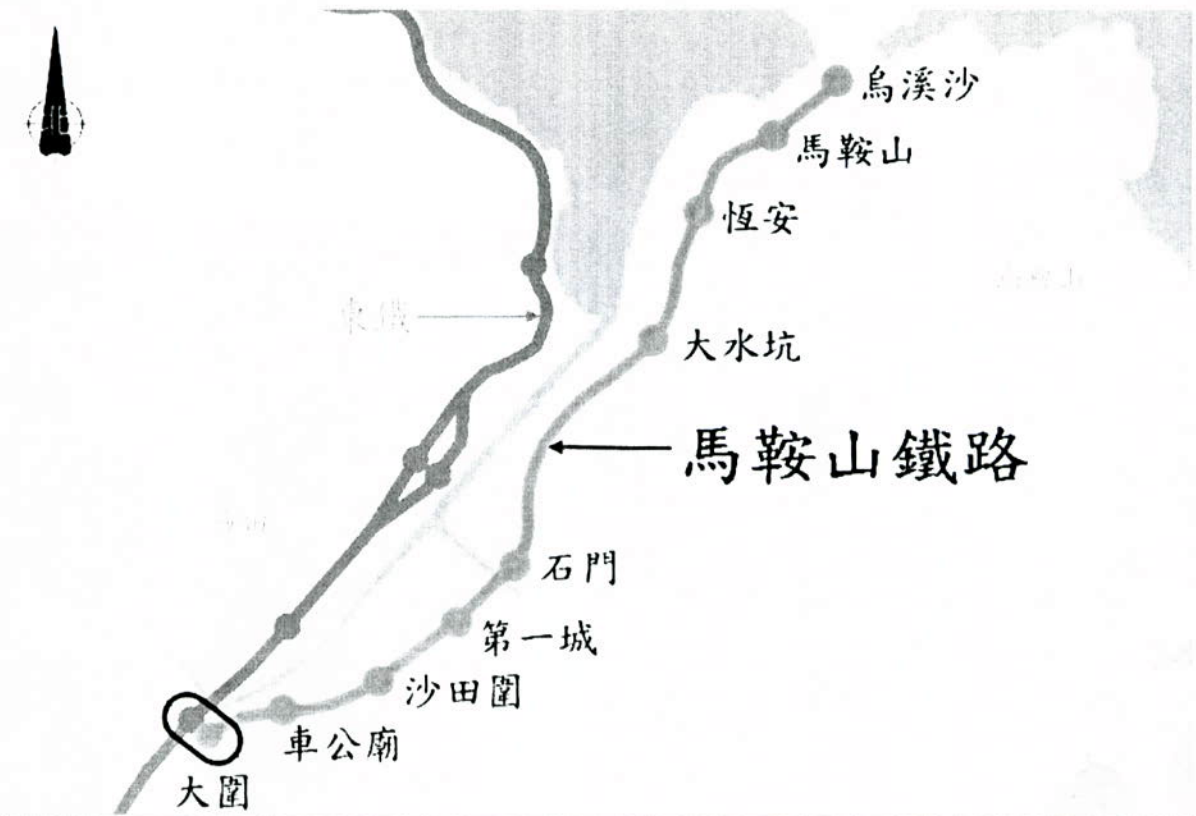
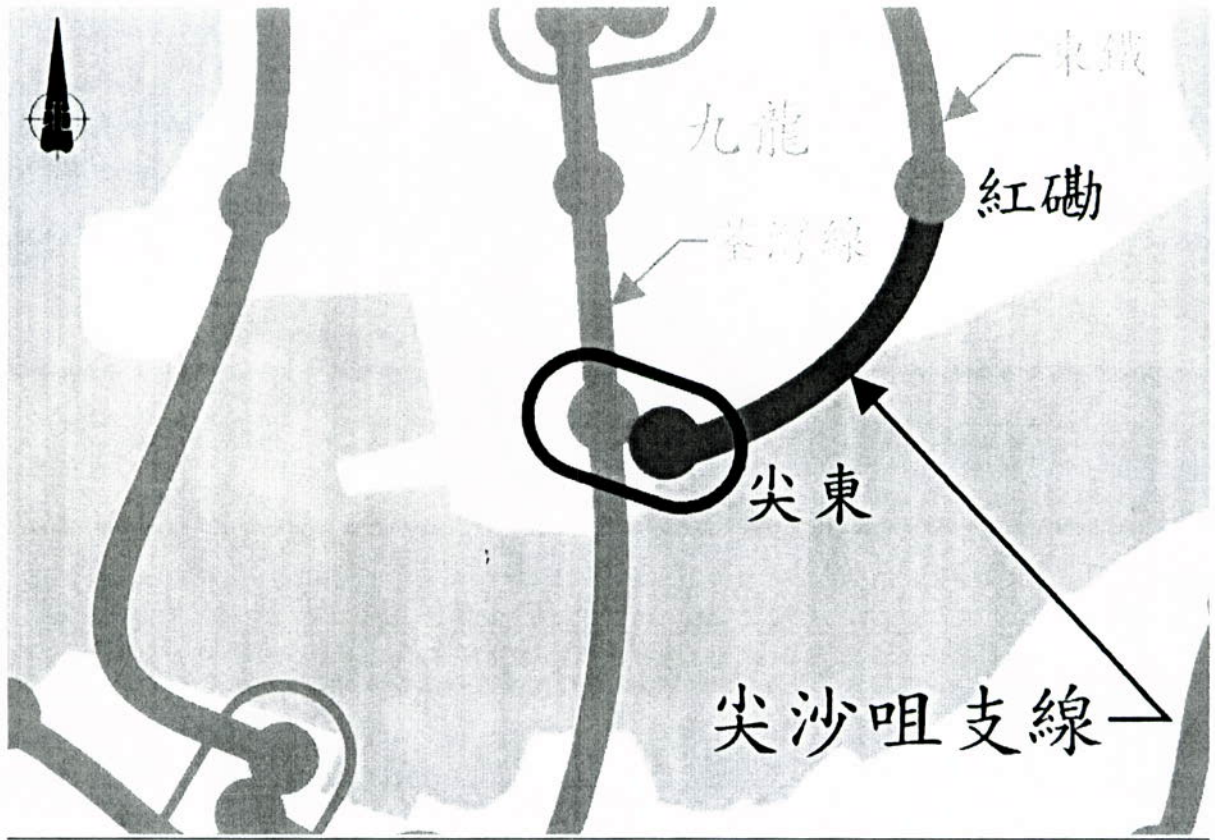
徵詢意見

12. 請各議員就建議的東鐵支線與九龍城區相關的公共交通服務計劃提供意見。

運輸署

2004年7月

附件一



因應九鐵東鐵支線通車而加強協調公共交通服務

專營巴士

(A) 專營巴士建議停止服務的路線*

路線編號	來往	現時平均繁忙時段班次 (分鐘)	配套調整 / 替代服務 / 優惠
83P	沙田廣源邨- 九龍城碼頭	7.30 am 8.00 am (只在平日 繁忙時段提 供兩班單向 往九龍城的 特別巴士服 務(公眾假 期除外))	<p>這是一條由沙田廣源邨開往九龍城的兩班早晨單向特別巴士服務。服務範圍與第85A(沙田愉翠苑 - 九龍城碼頭)號線相互重疊。而現時平均每日在市區使用九巴第83P號線的乘客約只有6人。(第83P現行路線見圖A)</p> <p>為促進巴士資源的有效運用，配合馬鞍山鐵路通車，將需要停止有關服務。</p> <p><u>替代公共交通服務</u></p> <p>市區的乘客可乘搭現有服務九巴第85A(沙田愉翠苑 - 九龍城碼頭)以同樣票價(非空調巴士服務)或以\$5.2(空調巴士服務)前往九龍城碼頭。</p>

* 九巴第86A(沙田圍 - 長沙灣(甘泉街))號線將需要停止服務，以促進巴士資源有效運用。但由於第86A號線只途經龍翔道而在九龍城區沒有巴士站，故有關建議只供貴區議會備悉。

(B) 專營巴士路線修改／總站遷移

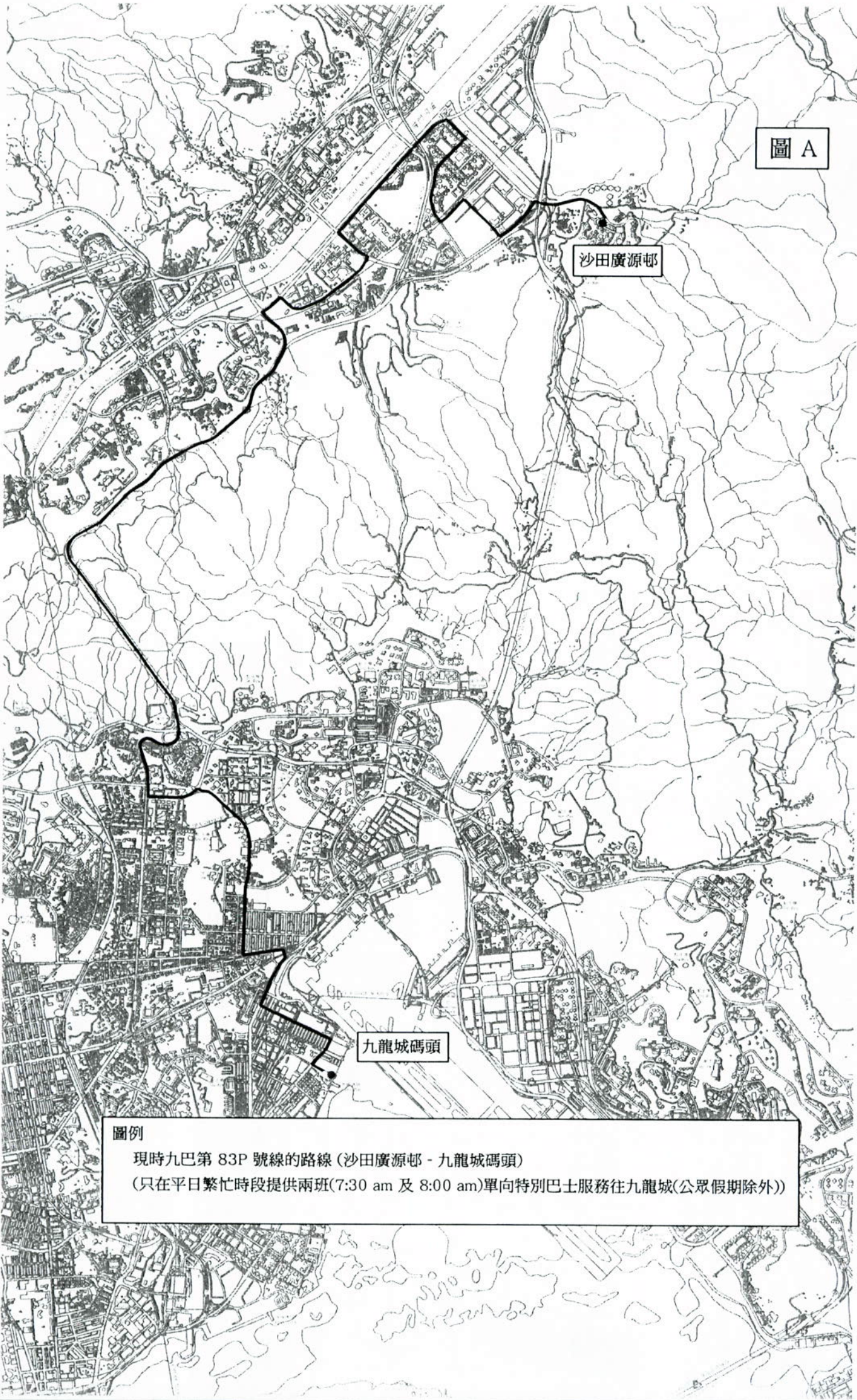
路線編號	來往	現時平均繁忙時段班次 (分鐘)	服務修改 / 調整詳情
87D	馬鞍山錦英苑 - 紅磡車站	5	配合馬鞍山鐵路通車，總站由馬鞍山錦英苑遷往烏溪沙公共交通交匯處，並視乎乘客的實際需要，調整班次。
182	沙田愉翠苑 - 中環港澳碼頭 沙田愉翠苑 - 中環港澳碼頭 (182P)	6 (7.30 am 7.40 am) (只在平日提供單向 往中環 的服務)	<p>尖沙咀支線/馬鞍山鐵路將比其他交通工具提供更快捷可靠的服務前往港島。例如由馬鞍山市中心乘搭馬鞍山鐵路/東鐵往尖沙咀/地鐵往中環，行車時間只需約 39 分鐘。</p> <p>因應馬鞍山鐵路通車，總站遷往金鐘，以紓緩中環日趨嚴重的交通擠塞問題及改善環境。就重整過海巴士路線 / 總站的建議，我們正積極與各巴士公司商討巴士轉乘的安排，以方便有需要轉乘的乘客。</p> <p>因部份乘客將轉乘鐵路前往港島。配合馬鞍山鐵路通車，視乎乘客的實際需要，調整班次。</p>

(C) 為配合馬鞍山鐵路通車，以下專營巴士服務的班次，將視乎乘客的實際需要，予以調整*：

路線編號	來往	現時平均繁忙時段 班次(分鐘)
81C	(馬鞍山耀安邨 - 紅磡車站)	10
82M	(沙田廣源邨 - 九龍塘地鐵站) (82S)(廣源 - 九龍塘地鐵站)	7 15 (只在平日早上繁忙 時段提供服務)
85C	(馬鞍山市中心 - 紅磡碼頭廣場) (85X)(馬鞍山市中心 - 紅磡碼頭) (85S)(耀安 - 紅磡碼頭)	10 (只在平日早上繁忙 時段提供服務) (只在平日早上及黃昏 繁忙時段提供服務)
86C	(馬鞍山利安邨 - 長沙灣(甘泉街)) (86X)(利安 - 長沙灣) (86P)(恒安巴士總站 - 長沙灣(甘泉街))	5/6 (只在平日早上繁忙 時段提供服務) (只在平日早上繁忙 時段提供服務)
87D	錦英苑 - 紅磡車站 (馬鞍山市中心 - 紅磡車站) (加士居道以北 - 錦英苑) (錦英苑 - 紅磡車站)	5 (只在平日早上繁忙 時段提供服務) (只在平日黃昏繁忙 時段提供服務) (只在週日提供服務)
170	(沙田火車站 - 華富(中))	12
182	沙田愉翠苑 - 中環港澳碼頭 (182P) 沙田愉翠苑 - 中環港澳碼頭	6 (7.30 & 7.40 am) (只在平日提供單向 往中環的服務)
280P	(沙田穗禾苑 - 尖沙咀(只在平日繁忙時段 提供單向往尖沙咀的服務))	10
281A	(沙田廣源邨 - 九龍地鐵站) (九龍中央郵政局 - 廣源)	5 (只在平日黃昏繁忙 時段提供服務)

* 九巴第 86 (沙田黃泥頭 - 美孚) 號線的班次將視乎乘客的實際需要予以調整，但由於第 86 號線只途經龍翔道而在九龍城區沒有巴士站，故有關建議只供貴區議會備悉。

圖 A



沙田廣源邨

九龍城碼頭

圖例

現時九巴第 83P 號線的路線 (沙田廣源邨 - 九龍城碼頭)
(只在平日繁忙時段提供兩班(7:30 am 及 8:00 am)單向特別巴士服務往九龍城(公眾假期除外))