

觀塘區議會
交通及運輸事務委員會討論文件
檢討觀塘區內使用率偏低的行人天橋及行人隧道

引言

1. 運輸署建議對區內使用率偏低的行人天橋及行人隧道進行詳細檢討，並研究改善有關設施的使用量。

背景

2. 審計署在二零零七年進行帳目審查時，發現了全港各處共 8 條行人天橋及 3 條行人隧道的使用率偏低。運輸署承諾會進行檢討，找出其他使用率偏低的行人天橋及行人隧道，研究箇中原因，進行改善措施，並定期監察其使用率。由於設施數量眾多及人力資源所限，運輸署需要分階段進行有關的檢討工作。

第一階段檢討

3. 第一階段的檢討工作於二零零七年十二月展開，運輸署對分佈在全港各處使用率偏低的 22 條行人天橋及 17 條行人隧道進行詳細檢討，當中未有包括觀塘區內的行人設施。
4. 第一階段檢討完成後，運輸署隨即建議並已完成在有關的設施進行下列改善措施以提高行人使用量：
 - (a) 豎立方向指示標誌，指引行人使用該行人天橋／隧道；

- (b) 遷移欄杆和交通標誌，以擴闊通往該行人天橋／隧道的行人路；及
- (c) 加設欄杆，以勸阻行人勿於不適當位置亂過馬路。

第二階段檢討

5. 審計署於二零一零年三月進行了跟進審查，建議運輸署制訂檢討計劃及時間表，以探討行人設施的使用率及確定改善使用率偏低者的措施。運輸署現正計劃展開第二階段詳細檢討。根據實地觀察、行人流量調查及／或地區資料，運輸署已制訂擬議檢討有關設施的初步名單，其中包括下列在觀塘區內的行人設施：
 - 橫跨宏照道鄰近啓業道的行人天橋；
 - 橫跨宏照道鄰近宏光道的行人天橋；
 - 橫跨啓祥道介乎宏光道及宏照道的行人天橋；及
 - 橫跨宏照道在啓福道天橋側的行人天橋。

—— 上述的行人天橋的位置，可參閱夾附的圖則。

6. 就觀塘區而言，第二階段詳細檢討預計會於二零一一年年中開展至二零一一年年尾完成。
7. 在制訂第5段內所列的行人設施初步檢討名單時，運輸署主要的準則為有關設施的使用率須低至一定水平。但當有關的行人天橋或隧道屬「不可或缺」的設施類別時（如橫跨高速公路／主要幹道的行人天橋／隧道，而附近並沒設有其他的行人過路設施），縱使其使用率較低，運輸署認為該等設施無須被納入檢討範圍。就觀塘區而言，「不可或缺」的設施包

括下列行人天橋／隧道：

- 橫跨新清水灣道近坪石邨的行人天橋；
- 橫跨新清水灣道近銀河徑的行人天橋；
- 於藍田港鐵站巴士總站內連接滙景花園的行人天橋；
- 橫跨連德道近慶田街的行人天橋；
- 橫跨鯉魚門道介乎翠屏道和敬業里的行人天橋；
- 於九龍灣港鐵站橫跨觀塘道至彩雲道的行人天橋；及
- 連接茶果嶺道和嘉榮街的行人天橋。

建議

8. 在敲定最後名單以進行觀塘區第二階段檢討前，運輸署現諮詢貴委員會對擬議初步檢討名單(即上文第5段所列的行人設施)的意見。

九龍區交通工程部

運輸署

二零一一年三月

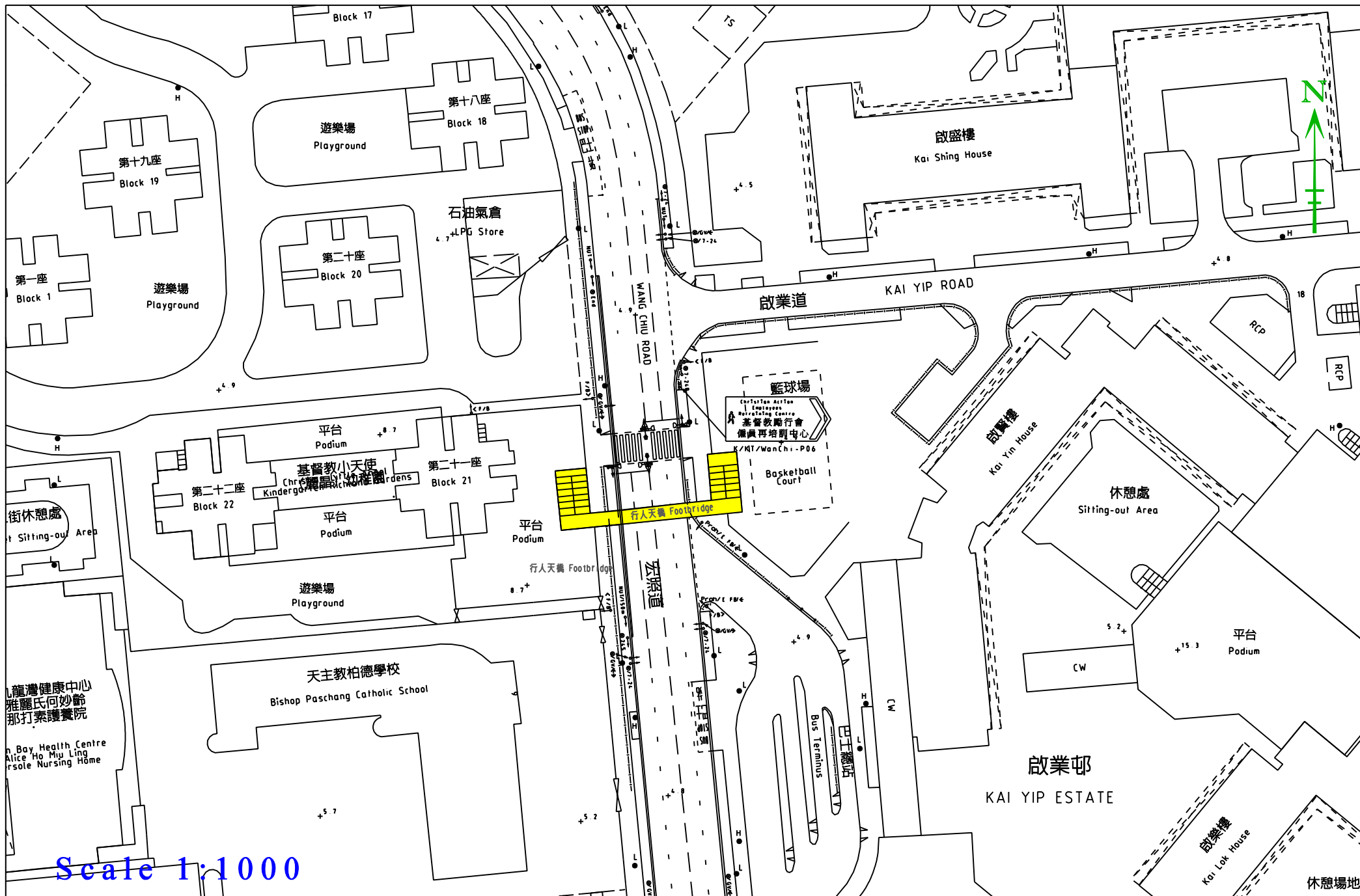
附件

圖一：橫跨宏照道鄰近啓業道的行人天橋

圖二：橫跨宏照道鄰近宏光道的行人天橋

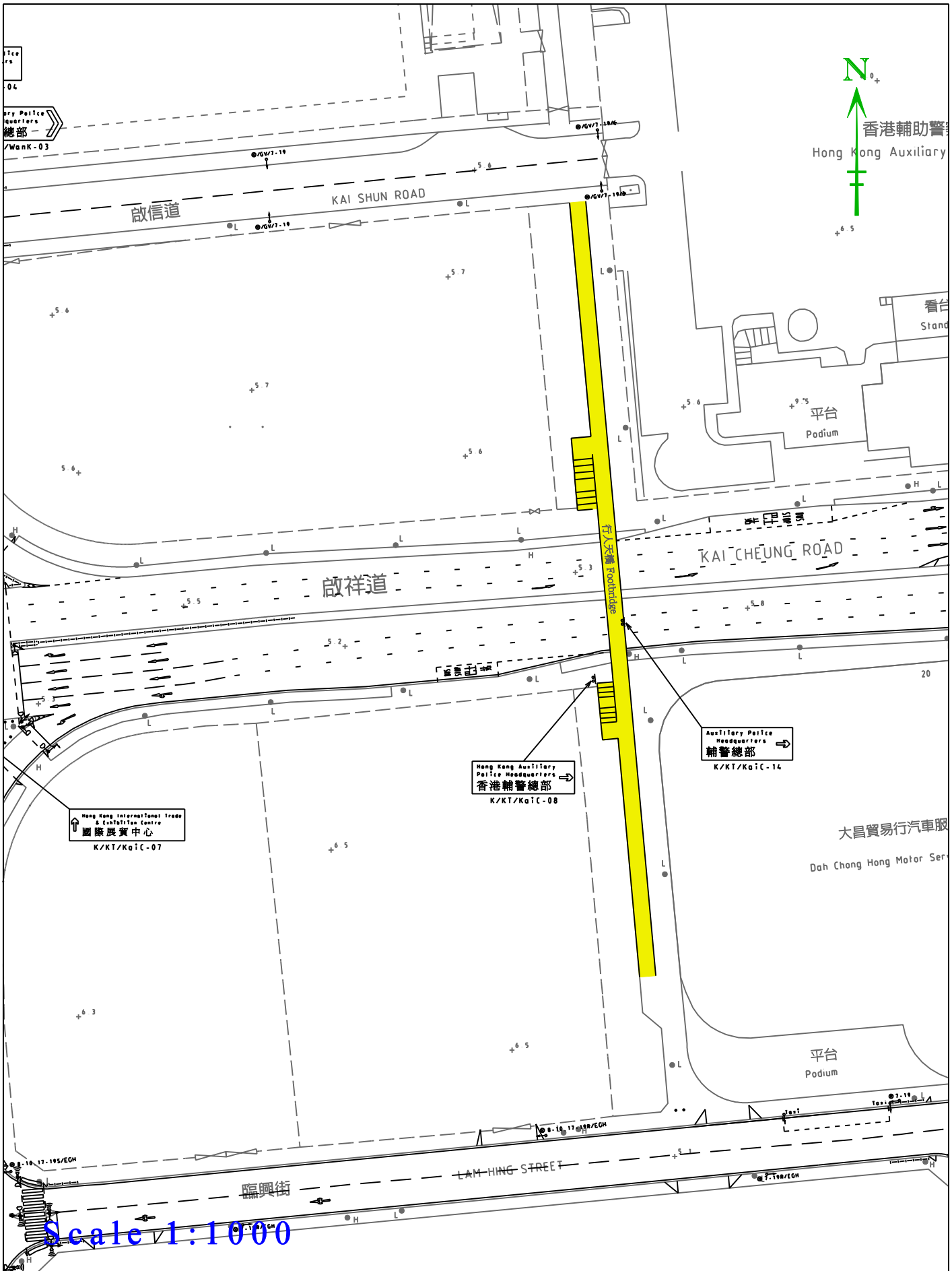
圖三：橫跨啓祥道介乎宏光道及宏照道的行人天橋

圖四：橫跨宏照道在啓福道天橋側的行人天橋



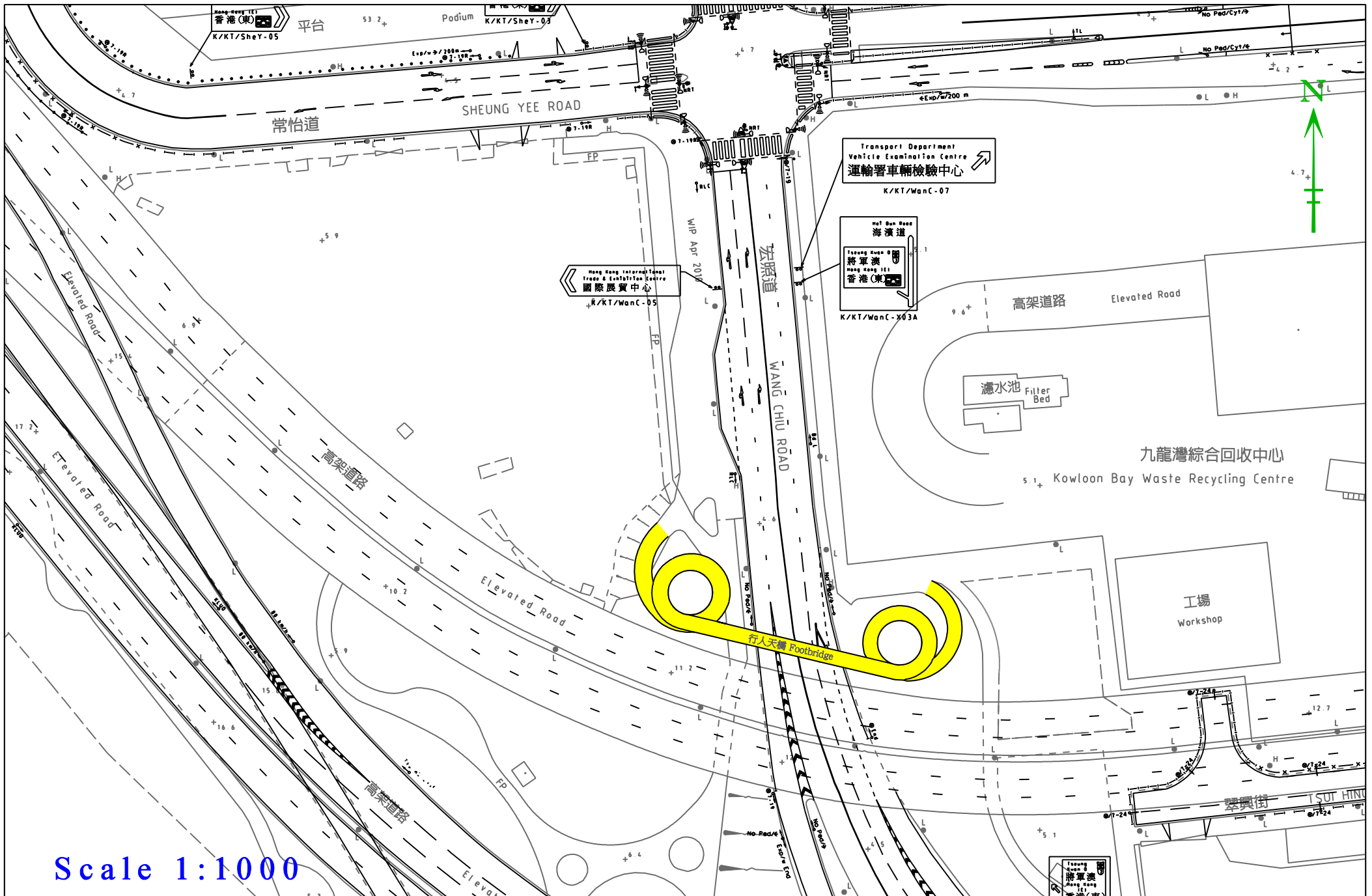
橫跨宏照道鄰近啟業道的行人天橋

圖一



橫跨啓祥道介乎宏光道及宏照道的行人天橋

圖三



Scale 1:1000

橫跨宏照道在啓福道天橋側的行人天橋

圖四