

## 北區區議會

### 新界東北堆填區擴展計劃之環境影響評估

#### 目的

政府於二零零四年二月曾向北區區議會提交文件，介紹「新界東北堆填區擴展計劃」的構思及其工程可行性研究及環境影響評估（環評）的進行計劃。本文件旨在提供此項研究/環評的工作進度及相關結果，予各位議員參考備悉。

#### 背景

2. 香港現有的三個堆填區將於二零一零年代逐一飽和。因此，拓展新的堆填容量以作為不可循環再用及殘餘廢物的最終棄置之地實在有迫切需要。

3. 儘管我們一向以減少廢物產生及回收再造為首要目標，然而，並非所有廢物都可以循環再造。況且純粹減少廢物產生及回收再造，又或盡快興建綜合廢物管理設施，都不能完全取代廢物堆填設施。環顧其他廢物回收率高的國家(例如日本，新加坡及歐盟國家)，廢物堆填仍然是可持續廢物管理策略的重要一環。

4. 為應付香港龐大廢物處置量的需要，環境保護署(環保署)於二零零三年初完成『拓展現存堆填區及物色堆填區新選址』的策略性研究。研究結果顯示我們需要盡快在現存三個堆填區的毗鄰拓展新的容量。為進一步研究新界東北堆填區新容量的建議，環保署於二零零五年初委託了奧雅納工程顧問，進行「新界東北堆填區擴展計劃」的工程可行性及環評研究。政府將會根據《環境影響評估條例》，於稍後時間就環評研究結果向公眾進行諮詢。

5. 新界東北堆填區擴展部份的位置，為現時堆填區東面的山谷地帶(附件一)，目前用作採泥及儲泥區。擴展部份只會在現有堆填區飽和後才開始運作。換言之，擴展計劃實質是將堆填運作區東移，而非同時擴大現時運作區的範圍。

#### 公眾持續參與

6. 為確保擴展工程的持份人士瞭解整個擴展計劃詳情及獲得充分諮詢，並讓公眾在環評研究中提出意見，環保署於「新界東北堆填區擴展計

劃」的環評研究中採納了「公眾持續參與」措施。就此，顧問公司在研究進行期間安排了三輪公眾諮詢，包括與打鼓嶺及沙頭角鄉事委員會、村代表、環保組織及專業團體等人士進行會面，並通過工程項目網站諮詢其他公眾人士。三輪的公眾諮詢分別在二零零五年中、二零零六年初及年中舉行。與此同時，環保署亦與各有關團體包括立法會、北區區議會、鄉事委員會及村代表等保持緊密聯絡(附件二)，並將持份人士的關注事項納入堆填區擴展計劃的環評研究之中。

## 環境影響評估研究

7. 根據《環境影響評估條例》的要求，環評研究的工作目的是就工程項目所產生的環境影響提供詳細的評估，並就工程項目於實施了所需環境影響緩解措施後評核其可接受程度。就「新界東北堆填區擴展計劃」而言，有關環評研究的範圍包括空氣質素、噪音、河流及地下水水質、廢物管理、堆填氣體管理、景觀、文化古蹟及生態等。

8. **空氣質素** - 研究建議堆填區擴展合約規定承辦商須在運作期間實施一系列環境管理措施，包括為所有進出堆填區傾倒範圍的車輛提供清洗設備、在每天運作後以覆蓋層全面遮蓋廢物、並在堆填區四周進行定期的氣味巡查等。在實施了上述環境管理措施下，預計擴展工程的建築塵埃及氣味將不會對附近的村民構成影響。同時，研究亦建議承辦商須配合氣味巡查，在有需要時加強氣味控制措施。

9. **噪音** - 堆填區擴展工地位於山谷內，其四周的山脈形成了天然隔音屏障。預計擴展工程的建造及早期運作不會超出相關的噪音標準。就擴展工程的後期運作，研究預計雖然天然隔音屏障的效應將會隨著堆填高度提升而逐漸減低，但在實施適當的噪音緩解措施(包括使用靜音機械)後，工程噪音仍會全面達到相關的噪音標準。另外，研究建議在長山古寺的外圍提供花槽，以進一步減少潛在交通噪音的影響。

10. **水質** - 堆填區傾倒範圍將以防滲墊層等工程技術作密封式設計。研究結果預計，在妥善實施各項水質控制措施下，擴展工程項目將不會對鄰近河溪及地下水水質構成任何負面影響。

11. **廢物管理** - 研究檢視了擴展工程建造、營運、修復及修護期間的主要廢物源頭，並透過分析施工程序，對廢物的數量、質量及產生時間作出評估。結果顯示，在採用了「挖填均衡設計」後，擴展工程產生的主要廢物(惰性建築廢物)將會在工地現場循環再用，以減少其對環境影響。

12. **堆填氣體管理** - 與運作中的新界東北堆填區一致，擴展部分將設置堆填氣體收集及處理系統，處理及有效利用堆填氣體。在落實堆填氣體管理系統下，研究針對擴展工程的建造、營運、修復及修護工作進行了堆填氣體風險評估，並提出了全面的工程設計及監測防護措施。在妥善實施建議的預防措施後，研究預期工程項目將不會對四周環境構成負面影響。

13. **景觀** - 堆填區擴展部分主要位於現時堆填區的儲泥區，其景觀特徵與原有堆填區及儲泥區十分相似。在修復及修護期間，擴展部分將會進行綠化，以融合鄰近的景觀及植物生長格局。在實施研究建議的綠化及緩解措施後，環評研究預期本工程項目對整體景觀及視覺所構成的影響將屬於可接受程度。

14. **文化古蹟** - 環評研究在擬擴展部分四周進行了考古調查。結果顯示，由於擴展工程項目的修訂範圍並不包括塘肚山考古遺址核心部分，其施工活動將不會對該地點的遺蹟構成負面影響。

15. **生態** - 堆填區擬擴展部分主要包括現時堆填區的儲泥區，其餘部分包括荒棄農地、灌木叢及林地。修訂後的擬擴展範圍已完全避免對蓮蔴坑河及其集水區的影響。於營運階段結束後，擴展部分將進行生態恢復，種植樹林、灌木叢及草叢植物。

16. 整體而言，環評研究預期在實施了所需的環境影響緩解措施後，新界東北堆填區擴展工程的環境影響屬可接受水平。為確保落實所需的環境影響緩解措施，環評研究建議了一系列的環境監察和審核措施。有關要求將會在「環境監察與審核手冊」中列明，並根據《環境影響評估條例》接受監管。

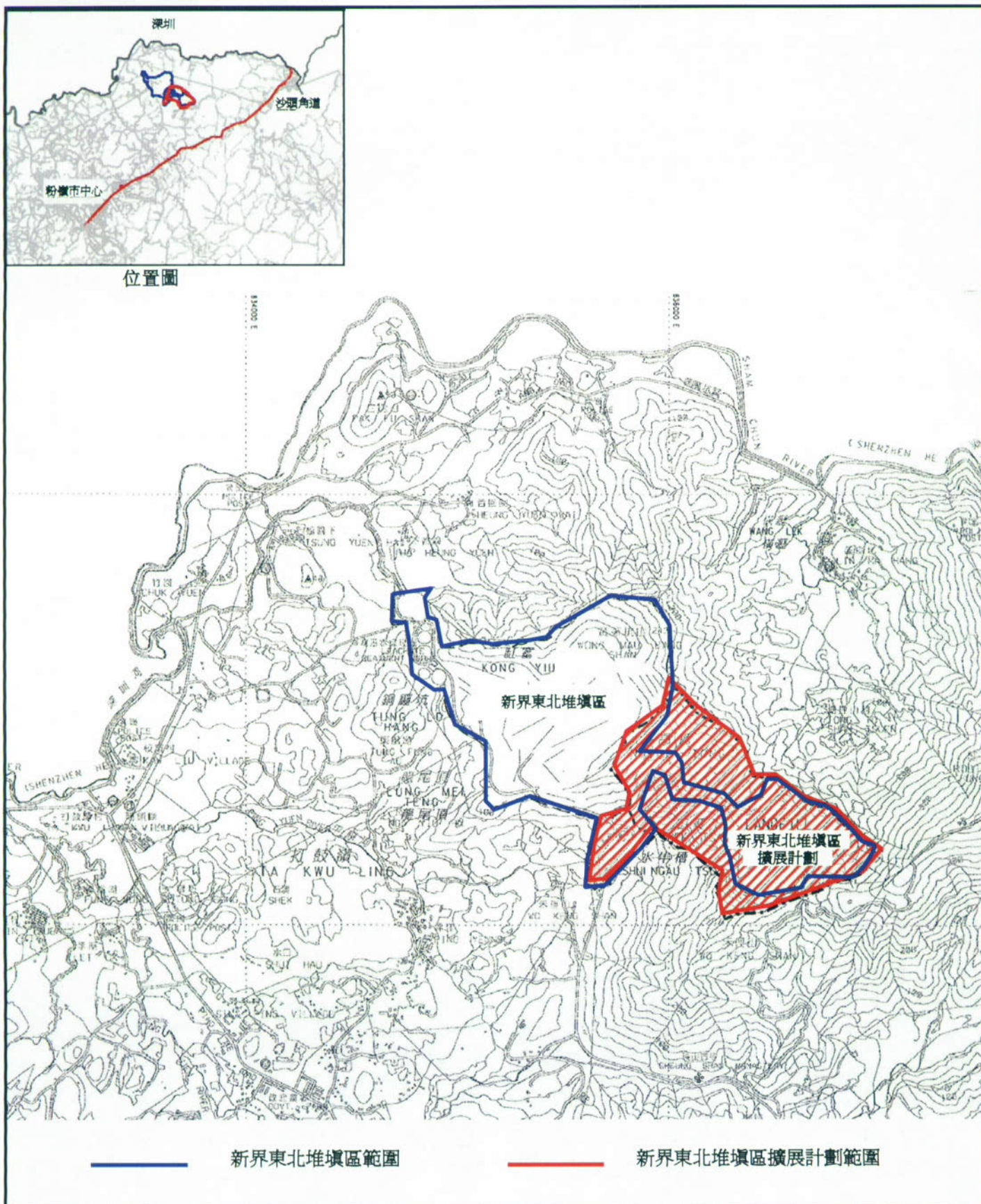
## 總結

17. 環保署已將在公眾諮詢期間所收集的市民關注要點，納入環評研究範疇中(附件三)。該項研究已初步完成，評估報告稍後會根據《環境影響評估條例》公開讓公眾查閱並進行諮詢。

環境保護署

二零零七年四月十二日

# 新界東北堆填區擴展計劃圖



位置圖 - 現有新界東北堆填區及  
新界東北堆填區擴展計劃

新界東北堆填區擴展計劃 -  
環保署與主要持份人士在環評進行期間的聯繫

日期	事項
3/2004	環保署在二零零四年二月向北區區議會提供了有關環評研究的資料後，在三月安排了各位議員實地參觀新界東北堆填區以瞭解堆填區的日常運作及環境監控措施。
7/2004	立法會議員於同年七月參觀了新界東北堆填區，並就堆填區擴展計劃與北區區議會舉行了個案會議。
8/2004	按立法會個案會議的建議，環保署邀請了北區區議會『地區發展及環境改善委員會』提供協助，安排與有關村民於八月到堆填區附近懷疑受污染地點進行聯合實地視察，期後於十一月向立法會提交了一個詳盡報告。
11/2004	報告內詳列對各項污染的調查和結果，包括地下水井和河溪水質及氣味。儘管調查結果顯示有關污染問題是由堆填區以外的污染源所造成，環保署亦協助投訴者解決有關問題。環保署亦相應地設立了電話熱線，專責處理涉及新界東北堆填區運作的投訴和查詢。
10/2005	爲了讓村民及其他持份人士對堆填區的運作有更深入的瞭解，環保署於二零零五年分別邀請了鄉事委員會、環保組織及專業團體參觀新界東北堆填區及修復後的船灣堆填區。
11-12/2005	其後，環保署亦與部分鄉村代表（包括萬屋邊村、蓮麻坑村、大塘湖村及萊洞村等）分別舉行了聯合實地視察，以瞭解村民對堆填區運作的關注，並將關注事項納入堆填區擴展計劃的環評研究之中。
2006	環保署與北區區議會『地區發展及環境改善委員會』、鄉事委員會及鄉議局『環境衛生委員會』等人士進行會面以瞭解各委員對「新界東北堆填區擴展計劃」的意見。
12/2006	環保署透過參與北區每年一度的『花鳥蟲魚展』，向北區居民介紹了香港現時的廢物管理整體策略『都市固體廢物政策大綱(2005-2014)』，當中包括新界東北堆填區及其擴展計劃。
2007	環保署繼續與鄉事委員會及鄉議局等人士進行會面以瞭解各委員對「新界東北堆填區擴展計劃」的意見。

新界東北堆填區擴展計劃 -  
持份人士提出的關注事項及相關的跟進行動/環評結果

	意見/關注	初步回應/行動	環評考慮/結果
1	<p>北區區議會 - 氣味滋擾</p> <p>打鼓嶺鄉事委員會 - 有嚴重氣味問題，尤以秋天為甚</p>	<p>先後邀請區議會及鄉事委員會委員往新界東北堆填區實地參觀以瞭解堆填區運作及環境監測工作。</p> <p>同時設立了電話熱線，專責處理涉及新界東北堆填區運作的投訴和查詢。</p> <p>資料顯示區內鄉村氣味滋擾大多是由農場、工場、明渠等地區污染源所造成。</p>	<p>研究建議規定承辦商實施一系列環境管理措施，包括為所有進出堆填區傾倒範圍的車輛提供清洗設備、在每天運作後以覆蓋層全面遮蓋垃圾、並在堆填區四周進行定期的氣味巡查等。同時，研究亦建議承辦商須配合氣味巡查，在有需要時加強氣味控制措施。</p> <p>在實施了上述環境管理措施下，預計擴展工程的建築塵埃及氣味將不會對附近的村民構成影響。</p>
2	<p>北區區議會 - 地下水質污染</p> <p>打鼓嶺及沙頭角鄉事委員會 - 河溪水質變差及污染</p>	<p>按立法會個案會議的建議，環保署邀請了北區區議會提供協助，安排與有關村民到懷疑受污染地點進行聯合實地視察。調查結果顯示有關水質污染問題是由農場、鄉村化糞池等地區污染源所造成。</p> <p>新界東北堆填區的定期水質監測結果顯示堆填區的運作並沒有對鄰近河溪造成污染。</p>	<p>堆填區傾倒範圍將以防滲墊層等工程技術作密封式設計。</p> <p>同時，修訂後的擬擴展範圍已完全避免對蓮蔴坑河及其集水區的影響。</p> <p>研究結果預計，在妥善實施各項水質控制措施下，擴展工程項目將不會對鄰近河溪及地下水水質構成任何負面影響。</p>
3	<p>北區區議會、打鼓嶺及沙頭角鄉事委員會 - 沙頭角道交通流量問題</p>	<p>會進行交通影響評估。</p>	<p>根據『都市固體廢物政策大綱(2005-2014)』，未來香港的廢物量不會大幅上升；再者，堆填區擴展部份只會在現有堆填區滿溢後才開始營運，兩者的營運期不會重疊。因此，研究預期擴展工程營運期間每天垃圾車的流量會與現時相約，即每小時 59 架次。所以途經沙頭角道和禾徑山路的垃圾車流量不會因堆填區擴展計劃增加而造成交通問題。</p>

4	<p>北區區議會 - 蒼蠅問題</p> <p>打鼓嶺及沙頭角鄉事委員會 - 堆填區會引致嚴重的雀鳥問題和導致蚊蟲滋生等問題</p>	<p>會聯同其他部門調查蚊蟲滋生源頭，並致力控制區內雀鳥及蚊蟲問題。</p> <p>鼓勵村民同時注意地區環境衛生，如確保垃圾（尤其是動物屍體）以適當的容器包裝及覆蓋。</p>	<p>研究建議規定承辦商每天以覆蓋層將廢物完全覆蓋，並以漸進式修復傾倒區，減少廢物外露時間，防止雀鳥覓食及蒼蠅滋生。承辦商亦須按規定定期作出滅蟲措施，防止蚊蟲滋生。</p>
5	<p>北區區議會 - 地面沉降影響地面排水道</p>	<p>將有關問題納入環評研究範疇中。</p>	<p>承辦商須定期量度地面沉降幅度及進行維修及保養地面排水渠道。</p>
6	<p>北區區議會 - 因燃燒堆填氣體而引致的溫室效應及浪費可用能源</p>	<p>現時堆填氣體已被用作發電及處理滲濾污水之用。</p>	<p>除用作發電及處理滲濾污水外，堆填區擴展合約會要求承辦商將餘下的堆填氣體作其他能源利用。</p>
7	<p>北區區議會 - 灌溉水不足</p> <p>打鼓嶺鄉事委員會 - 影響附近農作物收成以致農業逐漸式微</p>	<p>將有關問題納入環評研究範疇中。</p>	<p>研究建議實施多種對地下水影響的緩解措施，其中包括向下游受影響的村莊提供灌溉用水。</p>
8	<p>沙頭角鄉事委員會 - 質疑堆填區的設計能否達到國際標準</p>	<p>將有關問題納入環評研究範疇中。</p>	<p>研究已就香港堆填區的設計標準與其他先進城市作仔細比較。現時香港所採用的標準比美國及澳洲等世界環保先進國家所用的標準更為嚴謹，尤以防漏層、滲濾污水收集及處理系統等。</p>