

西貢區議會
財務及行政委員會
宣傳及編輯工作小組
二〇一一年第一次會議記錄

日期：二〇一一年二月十八日

時間：下午二時三十分

地點：西貢區議會會議室

<u>出席者</u>	<u>出席時間</u>	<u>離席時間</u>
劉京科先生	下午二時三十分	下午三時二十五分
吳仕福先生，SBS，JP	下午二時三十分	下午三時二十五分
邱戊秀先生	下午二時三十分	下午三時二十五分
何觀順先生	下午二時三十分	下午三時二十五分
郭穎鈞女士(秘書)	西貢民政事務處行政主任(區議會)4	

列席者

樊慧玲女士	西貢民政事務處高級行政主任(區議會)
梁毅成先生	西貢民政事務處一級行政主任(區議會)

請假者

鍾群珍女士、劉偉章先生、陸惠民先生和溫悅昌先生

(一) 歡迎詞

召集人歡迎各委員出席宣傳及編輯工作小組本年度第一次會議。召集人表示，劉偉章先生和陸惠民先生因事未能出席是次會議，並已於會前請假。

(二) 通過上次會議記錄

2. 委員一致通過二〇一〇年宣傳及編輯工作小組第五次會議記錄。

(三) 討論事項

- 西貢區議會 2010-2011 年度第二次工作報告的承辦商

3. 召集人表示，上述項目需於 3 月底前刊登，並已獲區議會撥款批撥 150,250 元。召集人請各委員參閱製作工作報告的報價〈詳見附件一〉及相關地區報紙，並請委員選取報告的承辦商。

4. 委員一致認為在已提供報價的承辦商中，Take Me Home 生活區報提交的報價雖然不是最低價，但有關區報在西貢區內有最多派發點（82 個派發點），有最完善的區內網絡接觸居民，因此委員一致選取 Take Me Home 生活區報為有關報告的承辦商。

- 新版《西貢歷史與風物》

5. 委員一致通過書刊的排版和修改〈詳見附件二〉。

6. 召集人請委員留意，新版書刊的文字較對和設計工作目標在本月底完成，預算書刊在三月中付運。

7. 委員一致通過書刊的分發名單和數量〈詳見附件三〉。

- 西貢區議會 2008-2011 年度工作報告

8. 召集人表示，上述刊物的建議大綱〈詳見附件四〉已於上月交本會全體議員參閱，至會前並沒有收到其他修訂建議。委員一致通過有關大綱，以及盡快發信邀請區議員和區議會伙伴為刊物撰文。

9. 委員一致通過製作 1,200 本中文版工作報告和 500 本英文撮要版工作報告，同時製作電子版工作報告上載於西貢區議會網頁，有關刊物的製作要求請參閱〈附件五〉。工作小組將擬備區議會撥款申請，並向承辦商索取報價。

- 2011 年工作計劃

10. 委員一致通過將以下工作納入年度計劃，包括：

- (1) 西貢區議會月曆、記事簿及賀年物品
- (2) 西貢區議會工作報告(刊登報章)

11. 召集人提醒委員，本屆區議會預計在今年年底暫停運作。在暫停運作期間，民政事務總署不贊成區議會製作或派發賀卡、年曆、通訊及區議會報告等物品。如有需要，區議會秘書處可安排在區議會選舉結束後

才派發這些物品。

西貢區議會月曆、記事簿及賀年物品

12. 委員一致通過製作月曆、記事簿、利是封及福字揮春，詳情如下：

- ◇ 派發日期：在區議會選舉結束後派發。
- ◇ 月曆的主題和設計：待秘書搜集資料後再討論。
- ◇ 製作數量：委員一致通過以下製作數量，以擬備區議會撥款申請及領取報價。

名稱	數量
製作風景月曆	24,000 個
製作迷你月曆	10,000 個
製作記事簿	3,600 本
製作利是封	240,000 個
製作印金福字揮春	48,000 張

13. 委員一致認為上次的月曆承辦商－光榮月曆印務有限公司，月曆成品色彩質素差劣，未能符合本會的要求。有見及此，工作小組要求日後的承辦商在提交報價時，需一併提供產品樣本予參考。

西貢區議會工作報告(刊登報章)

14. 委員一致通過在本年 6 月刊登本會 2011 年中、英文工作報告，並將會擬備區議會撥款申請及領取報價。

(四) 其他事項

15. 委員沒有其他事項提出。

(五) 下次會議日期

16. 召集人可表示下次會議日期未定，秘書處會另行通知。

(六) 散會時間

17. 會議於下午三時二十五分結束。

西貢區議會

財務及行政委員會

宣傳及編輯工作小組

二〇一一年二月

西貢區議會2010年工作報告(第二次)報價

承辦商名稱	報價	數量及分發地點	尺寸 / 刊登位置	備註
星島日報	19,900.00	255個派發點 免費派發到西貢、將軍澳、沙田、馬鞍山、上水等地	4 x 全版彩色	區議會提供文字和相片，承辦商負責版面設計和製作
	27,600.00	於全港發售	2 x 全版彩色	
Take Me Home 生活區報	22,000.00	180個派發點 50,000份 免費派發到西貢、將軍澳、觀塘及黃大仙	內頁4版彩色	上一次承辦商 區議會提供文字和相片，承辦商負責編輯、版面設計資料整理、印刷及發行
	30,000.00		2個全版彩色 21吋 x 13.5吋 (只能對版-非跨版) 內頁其它版位	
明報	32,000.00	於全港發售	2個全版彩色 21吋 x 13.5吋 (只能對版-非跨版) 內頁新聞版	資料由區議會提供，承辦商負責排版、設計及菲林制作
			雙全版彩色 21吋 x 27.5吋 內頁(中央跨版)其它版位	
	35,000.00		雙全版彩色 21吋 x 27.5吋 內頁(中央跨版)新聞版	
The Standard	-			未有回覆報價

星島日報

西貢區議會
 郭小姐
 電話: 21639467
 傳真: 27929440

敬啟者:

西貢區議會 2010 年工作報告(第二次)廣告報價

位置: 內頁

次數: 1 次

星島日報

尺寸	星島日報原價	星島日報優惠價
2 x 全版彩色	HK\$399,840	HK\$27,600

星島地區報(新界東)

尺寸	星島地區報(新界東)原價	星島地區報(新界東)優惠價
4 x 全版彩色	HK\$240,000.00	HK\$19,900

刊登日期: 2011年3月31日前


訂位日期: 出版前14日

備註: 客人提供文字和相片, 星島日報負責版面設計和製作。

如有任何垂詢, 請與廣告部蘇慶麟先生聯絡 (電話: 3181-3149 / 9717-0117, 傳真: 3181-3113)。

此致




 蘇慶麟
 星島日報廣告部
 2011年1月19日

Weekly

頌明苑	雅濤居
富寧花園	愉翠花園
廣明苑(Kwong Ming C)	翠景花園
都會豪庭 III	好運中心
新都城第一期	金獅花園
新都城第二期	皓朗山莊
新寶城	晉名峰
彩明苑	汀雅苑
都會豪庭	富福花園
蔚藍灣畔	廣福苑
都會軒	海禧華庭
君傲灣	御皇庭
富麗花園	御林皇府
欣明苑	昌盛苑
日出麗城 - 荳都	榮輝中心
愉翠苑	御峰苑
偉華中心	海聯廣場
嘉田苑	頌欣花園
景田苑	翠康花園
錦泰苑	翠麗花園
海典灣	粉嶺鄉事委員會
新港地海濤居	景雅苑
碧濤花園第一期	上水名都
碧濤花園第二期	維也納花園
碧濤花園第三期	西貢民政事務處
瑞峰花園	沙田民政事務處
碧濤花園	北區民政事務處
碧濤花園	大埔民政事務處
華富花園	大圍東鐵站A出口 (積善里)
花園城第二期	
沙田第一城	
錦麗苑	
美松苑	
濱景花園	
錦豐苑	
希爾頓中心	
海福花園	

Bi-weekly distribution

Week A

清水灣半島	粉嶺青少年綜合服務中心
旭輝臺	奕翠園
蠶翠軒	百福花園
東港城	逸雅苑
南豐廣場	雅盛苑
海悅廣場	海濱花園
將軍澳消防宿舍	周廣明先生, MH
白沙灣遊艇會餐廳	林正財醫生, JP
銀海山莊(Casa Bella)	陸平才先生
望星樓敬署職員宿舍	伍炳耀先生
大圍青少年綜合服務中心	彭淑儀女士
樂怡小築	成漢強先生, MH
海柏花園	彭真鑽先生, JP
曉翠山莊	陳麗燕女士/姚嘉俊先生
蔚景園	鄭楚光先生
欣庭軒	程運迎先生
華翠園	崔康常博士
觀瀾雅軒	簡松年先生, BBS, JP
雅景台	林康華先生
曉峯灣畔	羅光煥先生
翠濠庭	梁志堅先生, MH
聚龍居	真錦貴先生
沙田廣場	潘國山先生
沙田中心	楊倩紅女士
新港城一期	吳仕福先生, BBS, JP
新港城二期	溫悅球先生, JP
新港城三期	何大偉先生
新港城四期	黃嘉榮區議員
帝堡城	周錫紹先生
新城市廣場三期	陳發康先生
雅興居	張伙泰先生, MH
金寶閣	簡永輝先生
寶雅苑	劉天生先生
富安花園	廖超華先生
大埔青少年綜合服務中心	蘇西智先生, MH
康樂園鄉村俱樂部	黃良喜先生
盈峰翠邸	余智成先生
樂賢居	溫學濂先生, MH
大埔廣場(運通商場)	鄭俊和先生
帝欣苑 I	張學明議員, SBS, JP
帝欣苑 II	何安妮女士, BBS, MH, JP
翠怡花園	林祿榮先生
麗湖閣	李國榮議員, MH
濠濤山	盧三勝先生 / 張國耀先生
翡翠花園	文春輝先生, MH
新翠山莊	黃碧嫻女士
龍成堡	黃谷根議員, JP
	易健剛女士

Bi-weekly distribution

Week B

將軍澳中心	碧湖花園
維景灣畔	御庭軒
將軍澳廣場	綠悠軒
柏濤灣(會所)	上水紀律部隊宿舍
匡湖居	上水已婚警察宿舍
西貢濤苑(Costa Bella)	芬園已婚警察宿舍
嘉林別墅(Hiram's Villa)	萊晴閣
菠蘿堆政府宿舍	蔚翠花園
銀禧花園	德雅苑
曉濤雅苑	區能發先生
富賢花園	范國威先生
欣庭軒	劉偉章先生
愉庭苑	凌文海先生
嘉華星濤灣	陸賢民先生
晴翠花園	柯耀林先生
愉田苑	溫悅昌先生
駿景園	陳國添先生, MH
帝琴灣 - 凱琴居	陳敏娟女士
帝琴灣 - 凱琴居	周嘉強先生, MH
馬鞍山中心	何厚祥先生 / 李錦明先生 / 黃澤標
富華花園	李子榮先生
蔚林居(Forest Hill)	凌劉月芬女士, MH
翠湖花園(Garden Vista)	鄧永昌先生
文禮閣(Manlai Court)	蔡亞仲先生
海典居	衛愛祥先生
浸會大學職員宿舍	劉運賢先生
世界花園	李國威先生
廣源紀律部隊宿舍	區維坤先生
樂匯徑6號政府宿舍	陳興福先生
樂匯徑10號政府宿舍	葉美好女士
威爾斯親王醫院宿舍	劉德昌先生
恆峰花園	劉應和先生
錦龍苑	岑永順先生
嘉徑苑	王金生先生
鹿茵山莊(會所)	葉曜丞先生, MH
海龍山莊	鄭偉平先生, JP
嘉豐花園	區鎮權先生
悠然山莊	鄭家奇議員
大埔寶馬山	朱景玄先生, MH
太湖花園二期	關永業先生
御峰翠園	李志成先生
新峰花園一期	李耀斌先生, MH, JP / 鄧光榮議員
新峰花園二期	羅舜泉先生
下坑政府職員宿舍	黃俊輝先生
淺月灣一期	黃天龍先生
淺月灣二期	任啓邦先生
粉嶺中心	
帝庭軒	

Attention: 西貢區議會 Miss Sally Kwok Email: sally_wk_kwok@had.gov.hk

Tel: 2163 9467 Fax: 2792 9440

From: 李榮華 Edmond Li Email: edmondli@hket.com

Tel: 2880 2928 / 9182 0303 Fax: 2561 4506

17-1-2011

「Take me Home · 生活區報」

《Take me Home · 生活區報》是一份緊貼居民生活的社區報章，逢周五全港免費派發。創刊至今，深受各區居民愛戴！每期內容全方位覆蓋社區內各種生活必備資訊，著重報導社區居民關心的話題，包括社區規劃、區議會活動、親子活動、教育學習及地區樓市等消息；同時亦包含區內消費、飲食、娛樂等主要環節。

刊登西貢區議會 2010 年工作報告(第二次) 報價

刊物名稱 : Take me Home · 生活區報 - 九龍東 (逢周五出版)

派發數量 : 50,000 份免費派發: 將軍澳, 西貢, 觀塘, 黃大仙

派發地點 : 見另頁

刊登日期 : 2011 年 3 月 31 日或之前

刊登期數 : 1 期

刊物內容 : 內文及相片由西貢區議會秘書處提供

製作範圍 : 編輯、版面設計、資料整理、印刷及發行

製作時間 : 刊登前 10 個工作天 (商議)

刊登位置 : 內頁 4 版彩色

實價 : **HK\$22,000.00**

備註:

本報價之優惠價格只限刊登西貢區議會工作報告專用，有效期至 2011 年 3 月 31 日。

垂詢有關各項資料事宜，請致電: 2880 2928 或 9182 0303 李榮華 聯絡。

Cheers

Edmond Li

《Take me Home 生活區報》

Edmond Li - Advertising Manager

Attention: 西貢區議會 Miss Sally Kwok Email: sally_wk_kwok@had.gov.hk

Tel: 2163 9467 Fax: 2792 9440

From: 李榮華 Edmond Li Email: edmondli@hket.com

Tel: 2880 2928 / 9182 0303 Fax: 2561 4506

17-1-2011

「Take me Home · 生活區報」

《Take me Home · 生活區報》是一份緊貼居民生活的社區報章，逢周五全港免費派發。創刊至今，深受各區居民愛戴！每期內容全方位覆蓋社區內各種生活必備資訊，著重報導社區居民關心的話題，包括社區規劃、區議會活動、親子活動、教育學習及地區樓市等消息；同時亦包含區內消費、飲食、娛樂等主要環節。

刊登西貢區議會 2010 年工作報告英文版（第二次）報價

刊物名稱 : Take me Home · 生活區報 - 九龍東（逢周五出版）

派發數量 : 50,000 份免費派發：將軍澳，西貢，觀塘，黃大仙

派發地點 : 見另頁

刊登日期 : 2011 年 3 月 31 日或之前

刊登期數 : 1 期

刊物內容 : 內文及相片由西貢區議會秘書處提供

製作範圍 : 編輯、版面設計、資料整理、印刷及發行

製作時間 : 刊登前 10 個工作天（商議）

刊登位置 : 內頁 4 版彩色

實價 : **HK\$22,000.00**

備註:

本報價之優惠價格只限刊登西貢區議會工作報告專用，有效期至 2011 年 3 月 31 日。

垂詢有關各項資料事宜，請致電: 2880 2928 或 9182 0303 李榮華 聯絡。

Cheers

Edmond Li

《Take me Home 生活區報》

Edmond Li - Advertising Manager

Take me Home 東九龍派發點 (14-1-2011)

District	Type	Name	
1 KLE	坑口	私人屋苑	蔚藍灣畔
2 KLE	寶琳	私人屋苑	英明苑
3 KLE	觀塘	私人屋苑	海景大廈
4 KLE	九龍灣	私人屋苑	德福花園
5 KLE	彩虹	私人屋苑	威豪花園
6 KLE	將軍澳	私人屋苑	將軍澳中心
7 KLE	坑口	私人屋苑	海悅豪園
8 KLE	秀茂坪	私人屋苑	秀茂坪紀律部隊宿舍
9 KLE	寶琳	私人屋苑	慧安園
10 KLE	寶琳	私人屋苑	新都城3期都會豪庭
11 KLE	坑口	私人屋苑	清水灣半島
12 KLE	藍田	私人屋苑	麗港城1、2、4期
13 KLE	將軍澳	私人屋苑	君傲灣
14 KLE	坑口	私人屋苑	新寶城
15 KLE	彩虹	私人屋苑	豐盛街紀律部隊宿舍
16 KLE	調景嶺	私人屋苑	都會馬尺 / 城中馬尺
17 KLE	寶琳	私人屋苑	新都城2期
18 KLE	寶琳	私人屋苑	新都城1期
19 KLE	將軍澳	私人屋苑	將軍澳廣場
20 KLE	將軍澳	私人屋苑	日出康城第一期 - 首都
21 KLE	新蒲崗	私人屋苑	啓德花園
22 KLE	牛頭角	私人屋苑	利基大廈(牛頭角)
23 KLE	慈雲山	私人屋苑	海港花園
24 KLE	西貢	私人屋苑	科技大學高級職員宿舍
25 KLE	觀塘	私人屋苑	富麗花園(官塘)
26 KLE	藍田	私人屋苑	匯景花園
27 KLE	西貢	私人屋苑	西貢苑
28 KLE	寶琳	私人屋苑	怡心園
29 KLE	觀塘	私人屋苑	泰康樓
30 KLE	藍田	私人屋苑	麗港城3期
31 KLE	彩虹	私人屋苑	消防紀律部隊宿舍
32 KLE	新蒲崗	私人屋苑	新蒲崗廣場
33 KLE	觀塘	私人屋苑	協和大廈
34 KLE	黃大仙	私人屋苑	新光中心
35 KLE	寶琳	私人屋苑	富麗花園(將軍澳)
36 KLE	牛頭角	私人屋苑	嘉和園
37 KLE	油塘	私人屋苑	油塘中心
38 KLE	觀塘	私人屋苑	多喜大廈
39 KLE	調景嶺	私人屋苑	維景灣畔
40 KLE	黃大仙	私人屋苑	豪苑
41 KLE	坑口	私人屋苑	東港城
42 KLE	坑口	私人屋苑	南豐廣場
43 KLE	黃大仙	私人屋苑	星河明居
44 KLE	黃大仙	私人屋苑	悅庭軒
45 KLE	油塘	私人屋苑	鯉灣天下
46 KLE	牛頭角	私人屋苑	彩頤居
47 KLE	彩虹	私人屋苑	曉暉花園
48 KLE	牛頭角	私人屋苑	得寶花園
49 KLE	黃大仙	居屋	龍蟠苑 龍環閣
50 KLE	牛頭角	居屋	振華苑
51 KLE	坑口	居屋	安寧花園
52 KLE	慈雲山	居屋	慈愛苑三期
53 KLE	慈雲山	居屋	盈福苑
54 KLE	坑口	居屋	顯明苑
55 KLE	坑口	居屋	煜明苑
56 KLE	九龍灣	居屋	麗晶花園
57 KLE	黃大仙	居屋	鵬程苑
58 KLE	觀塘	居屋	祥和苑
59 KLE	藍田	居屋	康雅苑
60 KLE	寶琳	居屋	旭輝臺
61 KLE	黃大仙	居屋	嘉峰臺

62 KLE	慈雲山	居屋	鳳禮苑
63 KLE	坑口	居屋	頌明苑
64 KLE	黃大仙	居屋	天馬苑
65 KLE	慈雲山	居屋	鳳鑽苑
66 KLE	寶琳	居屋	康盛花園
67 KLE	藍田	居屋	康瑞苑
68 KLE	油塘	居屋	高俊苑
69 KLE	西貢	居屋	翠塘花園
70 KLE	坑口	居屋	富寧花園
71 KLE	坑口	居屋	裕明苑
72 KLE	慈雲山	居屋	瓊麗苑
73 KLE	藍田	居屋	鯉安苑一期
74 KLE	慈雲山	居屋	瓊山苑
75 KLE	藍田	居屋	康田苑
76 KLE	牛頭角	居屋	安基苑
77 KLE	寶琳	居屋	欣明苑
78 KLE	將軍澳	居屋	廣明苑
79 KLE	觀塘	居屋	曉麗苑
80 KLE	慈雲山	居屋	慈安苑 A 座
81 KLE	觀塘	居屋	寶佩苑
82 KLE	黃大仙	居屋	翠竹花園
83 KLE	慈雲山	居屋	宏景花園
84 KLE	調景嶺	居屋	彩明苑
85 KLE	寶琳	居屋	疊翠軒
86 KLE	藍田	居屋	康盈苑
87 KLE	慈雲山	居屋	慈愛苑一二期
88 KLE	樂富	居屋	嘉強苑
89 KLE	將軍澳	居屋	富康花園
90 KLE	將軍澳	居屋	唐明苑
91 KLE	坑口	居屋	和明苑
92 KLE	牛頭角	居屋	樂雅苑
93 KLE	寶琳	居屋	浩明苑
94 KLE	樂富	居屋	富強苑
95 KLE	彩虹	居屋	彩峰苑
96 KLE	樂富	居屋	康強苑
97 KLE	彩虹	單幢樓	清水灣道 8 號
98 KLE	寶琳	政府	民建聯西貢將軍澳支部
99 KLE	西貢	政府	西貢民政事務處
100 KLE	觀塘	政府	觀塘民政事務處
101 KLE	觀塘	政府	觀塘區議會秘書處
102 KLE	黃大仙	政府	黃大仙民政事務處 ~ Attn: EO (A) 收
103 KLE	西貢	政府	西貢區議會秘書處
104 KLE	黃大仙	政府	黃大仙區議會秘書處
105 KLE	將軍澳	零售店	美聯物業 - 君傲灣(2)
106 KLE	將軍澳	零售店	美聯物業 - 將中
107 KLE	將軍澳	零售店	美聯物業 - 東港城
108 KLE	將軍澳	零售店	美聯物業 - 康城分行
109 KLE	將軍澳	零售店	美聯物業 - 都會豪庭分行
110 KLE	藍田	零售店	美聯物業 - 麗港城一期
111 KLE	慈雲山	零售店	惠康(慈雲山 1) 7:30 開鋪
112 KLE	九龍灣	零售店	美聯物業 - 德福
113 KLE	西貢	零售店	惠康(將軍澳中心) 7:30 開鋪
114 KLE	將軍澳	零售店	惠康(都會豪庭) 7:00 開鋪
115 KLE	將軍澳	零售店	惠康(海悅豪園) 8:00開鋪
116 KLE	將軍澳	零售店	惠康(彩明) 7:30 開鋪
117 KLE	西貢	零售店	惠康(西貢) 7:00 開鋪
118 KLE	將軍澳	零售店	美聯物業 - 都會駅
119 KLE	西貢	零售店	惠康(翠塘) 8:00開鋪
120 KLE	牛頭角	零售店	惠康(安基) 7:30 開鋪
121 KLE	油塘	零售店	惠康(鯉魚門) 8:00開鋪
122 KLE	藍田	零售店	惠康(興田村) 8:00開鋪
123 KLE	彩虹	零售店	惠康(匯八坊) 8:00開鋪
124 KLE	西貢	零售店	惠康(匡湖居) 8:00開鋪

125 KLE	西貢	零售店	惠康(尚德) 7:30 開鋪
126 KLE	西貢	零售店	惠康(南豐廣場) 8:00開鋪
127 KLE	九龍灣	零售店	惠康(新淘大) 7:00 開鋪
128 KLE	將軍澳	零售店	百佳(都會駅分店)
129 KLE	坑口	零售店	利嘉閣-將軍澳南豐廣場分行
130 KLE	坑口	零售店	利嘉閣-蔚藍灣畔一行
131 KLE	調景嶺	零售店	香港置業-都會(馬尺)分行
132 KLE	將軍澳	零售店	百佳(東港城分店)
133 KLE	坑口	零售店	利嘉閣-將軍澳分行
134 KLE	坑口	零售店	利嘉閣-蔚藍灣畔二行
135 KLE	藍田	零售店	惠康(平田) 7:30 開鋪
136 KLE	寶琳	零售店	利嘉閣-將軍澳新都城二期分行
137 KLE	九龍灣	零售店	惠康(企業廣場5期) 9:00 開鋪
138 KLE	九龍灣	零售店	惠康(麗晶花園) 7:00 開鋪
139 KLE	觀塘	零售店	惠康(翠屏) 7:30 開鋪
140 KLE	寶琳	零售店	香港置業-新都城二期
141 KLE	將軍澳	零售店	利嘉閣-都會駅2行
142 KLE	藍田	零售店	惠康(藍田) 7:00 開鋪
143 KLE	新浦崗	零售店	惠康(錦榮) 8:00開鋪
144 KLE	秀茂坪	零售店	惠康(順天) 7:30 開鋪
145 KLE	觀塘	零售店	惠康(觀塘) 8:00開鋪
146 KLE	慈雲山	零售店	惠康(鳳凰) 8:00開鋪
147 KLE	藍田	零售店	百佳(匯景廣場分店)
148 KLE	秀茂坪	零售店	惠康(秀茂坪) 7:00 開鋪
149 KLE	坑口	零售店	香港置業-南豐廣場分行
150 KLE	將軍澳	零售店	香港置業-將軍澳中心分行
151 KLE	將軍澳	零售店	香港置業-君傲灣分行
152 KLE	秀茂坪	零售店	惠康(順利) 7:00 開鋪
153 KLE	藍田	零售店	惠康(廣田) 8:00開鋪
154 KLE	寶琳	零售店	利嘉閣-將軍澳新都城一期分行
155 KLE	將軍澳	零售店	香港置業-蔚藍灣畔分行
156 KLE	將軍澳	零售店	利嘉閣-將軍澳中心分行
157 KLE	坑口	零售店	香港置業-東港城分行
158 KLE	調景嶺	零售店	利嘉閣-都會駅分行
159 KLE	坑口	零售店	利嘉閣-東港城分行
160 KLE	觀塘	零售店	納米世界(觀塘)
161 KLE	黃大仙	零售店	惠康(竹園) 7:00 開鋪
162 KLE	彩虹	零售店	惠康(新麗) 8:00開鋪
163 KLE	黃大仙	零售店	惠康(龍蟠苑) 7:30 開鋪
164 KLE	彩虹	零售店	惠康(彩虹) 7:30 開鋪
165 KLE	慈雲山	零售店	惠康(慈雲山中心) 7:00 開鋪
166	調景嶺	零售店	香港置業-都會(馬尺)分行
167	將軍澳	零售店	香港置業-將軍澳中心分行
168	坑口	零售店	利嘉閣-將軍澳南豐廣場分行
169	觀塘	零售店	納米世界(觀塘)
170	藍田	零售店	百佳(匯景廣場分店)
171	觀塘	零售店	惠康(觀塘) 8:00開鋪
172	將軍澳	零售店	香港置業-君傲灣分行
173	寶琳	零售店	利嘉閣-將軍澳新都城二期分行
174	將軍澳	零售店	美聯物業-都會駅

Take me Home 東九龍街派點

- 1 牛頭角地鐵站A出口(近巴士總站隔離行人天橋入口處)
- 2 將軍澳地鐵站B2出口
- 3 調景嶺地鐵站A1出口
- 4 九龍灣地鐵站B出口行人天橋
- 5 彩虹地鐵站A1出口近清水灣道8號
- 6 黃大仙地鐵E出口

明報 明報報業有限公司
MING PAO NEWSPAPERS LIMITED

致	: 西貢區議會 2010 年工作報告	由	: 明報
	: 郭小姐		: 林先生~Harry Lam
電話	: 2163 9467	電話	: 2515 - 5814 / 6233 3503
傳真	: 2792 9440	傳真	: 2898 - 2676
日期	: 19-1-11		
E-mail	: sally_wk_kwok@had.gov.hk		: kllam02@mingpao.com

【西貢區議會 2010 年工作報告(第二次)-優惠報價書】

報章	: 『明報』	『明報』
位置	: 內頁 新聞版	內頁 其它版位
尺寸	: 全版 21 吋(高) x 13.5 吋(闊)	全版 21 吋(高) x 13.5 吋(闊)
期數	: 1 期 (2 個全版)	1 期 (2 個全版)
顏色	: 彩色	彩色
優惠價	: HK\$32,000	HK\$30,000
備註	: 資料由客戶提供	資料由客戶提供

* 以上 2 個全版只能對版 (非跨版)

* 費用已包括: (排版、設計、菲林制作)

如若有任何垂詢，有勞請致電：(Harry Lam) 林先生 6233 3503 / 2515 5814

明報 明報報業有限公司
MING PAO NEWSPAPERS LIMITED

致	: 西貢區議會 2010 年工作報告	出	: 明報
	: 郭小姐		: 林先生~Harry Lam
電話	: 2163 9467	電話	: 2515 - 5814 / 6233 3503
傳真	: 2792 9440	傳真	: 2898 - 2676
日期	: 19-1-11		
E-mail	: sally_wk_kwok@had.gov.hk		: kllam02@mingpao.com

【西貢區議會 2010 年工作報告(第二次)-優惠報價書】

報章	: 『明報』	『明報』
位置	: 內頁 (中央跨版) 新聞版	內頁 (中央跨版) 其它版位
尺寸	: 全版 21 吋(高) x 27.5 吋(闊)	全版 21 吋(高) x 27.5 吋(闊)
期數	: 1 期雙全版	1 期雙全版
顏色	: 彩色	彩色
優惠價	: HK\$35,000	HK\$32,000
備註	: 資料由客戶提供	資料由客戶提供

* 費用已包括: (排版、設計、非林制作)

* 【雙全跨版價格會較單一全版高】

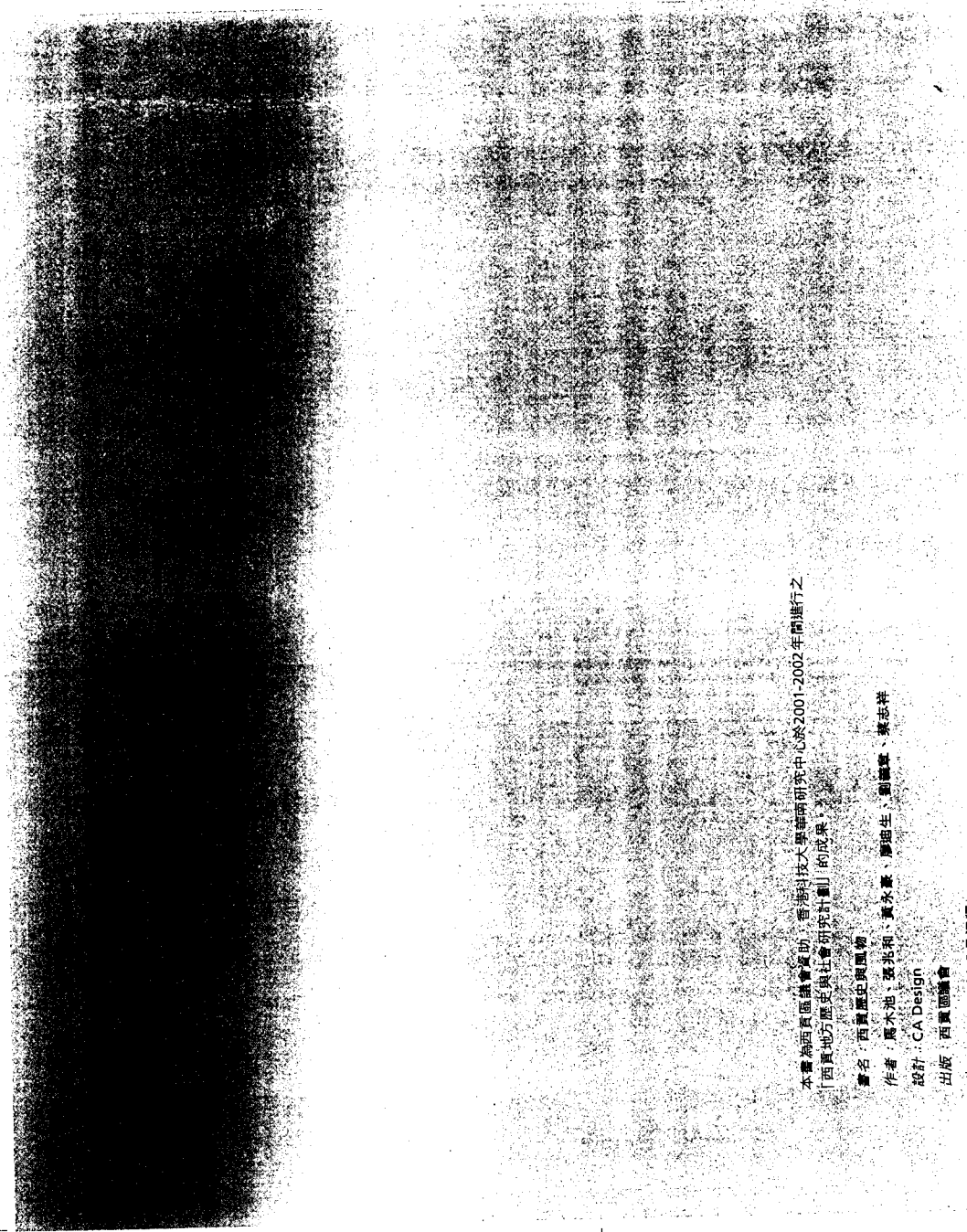
如若有任何垂詢，有勞請致電：(Harry Lam) 林先生 6233 3503 / 2515 5814

西貢歷史與風物學

作者

馬木池
張兆和
黃永靈
廖迪生
劉漢章
蔡志祥

西貢區議會
二〇〇三年九月初版
二〇一一年三月新版



本書為西貢區議會委託香港科技大學城市研究中心於2001-2002年間進行之「西貢地方歷史與社會研究計劃」的成果。

書名：西貢歷史與風物

作者：龐木池、張兆和、黃永豐、廖瑞生、劉耀聲、葉志祥

設計：CA Design

出版：西貢區議會

出版日期：2003年9月初版
2011年3月新版

ISBN : 978-988-97421-2-6

版權所有 翻印必究

《西貢歷史與風物》

古蹟遍西貢
賢達顯閩里

民政事務局局長 曾德成



新版序

《西貢歷史與風物》自二〇〇三年出版至今已逾六年，並廣受學者與市民的歡迎。有見外界對這本刊物的需求甚殷，西貢區議會因而計劃重印《西貢歷史與風物》，同時為書中的資料作出一些修訂。

今次的修訂除了更新了第一部份第五節關於〈地區代議政制的發展〉的資料外，也更正了第四部份第一節〈東江游擊隊與抗日戰爭期間的西貢〉一文的内容。

這本刊物得以順利重印，西貢區議會要特別鳴謝作者馬木池博士、張兆和教授、黃永豪博士、廖迪生教授、劉義章教授和蔡志祥教授的支特和指導，亦十分感謝民政事務局長曾德成、GBS太平紳士惠賜題辭支持本刊重印，又要感謝選舉事務處協助提供區議會選舉的數據和西貢區議會宣傳及編輯工作小組積極推動此刊物的重印工作。

期望《西貢歷史與風物》可以讓更多人士對西貢區今昔的風貌，以及近年的多元發展有更深入的認識和了解。



吳仕福
西貢區議會主席
二〇一一年三月

序

西貢素以其秀美景色聞名，這裏有碧海蒼穹、青山綠蔭和珍禽異卉。很多久歷煩囂，期望可一舒陶懷的遊人，都曾慕名造訪，而這裏的自然景色沒有令他們失望，無負「香港後花園」的美名。不過，對於在這裏土生土長的我們，西貢之美不僅於此，西貢的美還包括這裏質樸的人、淳厚的生活、和諧的社會、繁燦的民族榮光……這裏的一切一切。你或許會對西貢的天然美景一見鍾情，但只有認識西貢淡泊而又深邃的氣韻，你才會真正的愛上她。我們出版這本書，就是希望你愛上西貢。

從西貢早期鄉村社會的面貌，以至以後西貢各區的多元發展，再加上期間在這裏發生了幾段對西貢，甚或對香港有著深遠影響的事件，如抗日戰爭、萬宜水庫的興建以及香港科技大學的成立等，作者都會在本書為你娓娓道來。本書的最後一部分，蒐羅了西貢居民的傳統歌謠（山歌），將早期西貢居民日常生活的一點一滴，以最直接的方式——居民的語言，告訴讀者。我們希望透過書內的每個字、每幅圖，使你感受到西貢原居民的作息生活、婚嫁習俗、宗教禮儀、社會發展等各方面的人文氣息，讓你更全面的了解這個美人胚子。

這本書物得以完成，西貢區議會不得不多謝很多朋友幫助。我們要感謝香港科技大學韓南研究中心馬木池先生、黃永豪博士、蔡志祥教授、廖迪生教授、張兆和教授以及劉義章教授幾位學者用他們多年研究得來的資料為我們編纂西貢的社會歷史。此外，對於魏宗顯教授慨允為這書題名，我們的確受寵若驚，卻又與有榮焉。秦如麟教授一向對推廣我國文化不遺餘力，並且不求回報；不過，得到她教授的支持，我們是由衷感激的。還有，我們亦十分感謝民政事務局長何志平、太平紳士葛賜顯聯席支持本刊的出版；以及西貢民政事務專員丘世仁、太平紳士和西貢區議會文化、康樂及體育委員會西貢區民俗文化工作小組召集人區能發議員與其他委員，為本書提供寶貴意見及作出審訂。當然，其他為本書提供資料的政府部門、機構及人士亦都功不可沒。

新事物的誕生和出現每每使人欣喜，但從歷史長河流過的姿采卻又往往令人懷念；而且，會在不知不覺間沉澱在我們的生活裏，形成民風、習俗；透過這本書，希望大家認識西貢的姿采，懂得去領會她的美。



吳仕福
西貢區議會主席
二〇一三年九月

目錄

題字	曾德成 民政事務局長	6	第三節 從距離到融合：調景嶺的蛻變	84
新版序	吳仕福 西貢區議會主席	7	一 引言	87
序	吳仕福 西貢區議會主席	8	二 調景嶺難民營設立的經過及早期面貌	90
前言	馬木池、張兆和、黃永豪、 廖迪生、劉耀章、蔡志祥	9	三 調景嶺營的教育	96
			四 難民營的醫療設施及基層醫療服務所的早期發展	98
			五 調景嶺與香港社會融為一體	

第一部份 從「西貢區」到「西貢區」的劃分與發展

一	19世紀中葉以前	16
二	1898年英人租借新界後	17
三	1941-1945年日治時期	23
四	1945年後的西貢	23
五	1980年代地區代議政制的實施	26

第二部份 從「新社會」的變遷

第一節 西貢鄉村社會組織與生活	104
一 村落發展與人口移動	107
二 鄉村組織	113
三 農耕社會的生活和生活方式	
I 通婚慣習	113
A. 家庭結構：點燈與宗族成員身份的確立	114
B. 結婚和社會關係	115
II 節日：節、醮和醮	
III 生活和社會發展	127
A. 禮儀、教育和社會發展	130
B. 生產、消費與生計	

第三部份 從「新社會」到「新社會」的變遷

第一節 西貢鎮的多元發展	38
一 從地方城市到區域行政中心	45
二 西貢鎮的經濟發展	47
三 地方康樂、體育的發展	
第二節 從「抗口」到「將軍澳新市鎮」	
一 前言	54
二 早期將軍澳的地理環境與發展	54
三 20世紀中期以前的發展	56
四 日治後的發展	64
五 新市鎮發展	73

第二節 西貢漁民社會組織與生活	136
一 西貢漁民	136
二 西貢的漁民社區	137
三 漁場和作業	140
四 漁獲	141
五 英軍操砲區的影響	146
六 漁民家庭	146
七 漁民教育	146
八 海上經濟的轉型	150

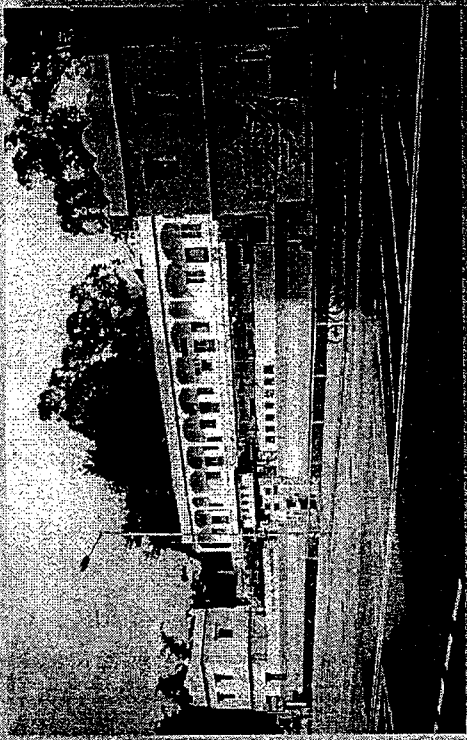
表五：西貢區議會選區分界的發展

- 1982年：西貢離島、西貢中心、西貢白沙灣、抗口、鄺景嶺
- 1985年：西貢離島、西貢中心、西貢白沙灣、抗口、鄺景嶺
- 1988年：西貢離島、西貢中心、西貢白沙灣、抗口、鄺景嶺
- 1991年：西貢離島、西貢中心、西貢白沙灣、抗口、寶林、翠林、鯨魚灣
- 1994年：西貢離島、西貢中心、西貢白沙灣、抗口、寶林、翠林、頌安、廣景、欣英、景林、德富
- 1999年：西貢離島、西貢中心、西貢白沙灣、抗口東、抗口西、寶林、翠林、廣景、欣英、景林、尚德、蓮亨、厚德、富裕、東明、安廉、廣明
- 2003年：西貢市中心、白沙灣、西貢離島、抗口東、抗口西、環保、將軍澳市中心、德彰、翠林、廣景、寶林、欣英、蓮亨、景林、厚德、富裕、德明、廣康、尚德、廣明
- 2007年：西貢市中心、白沙灣、西貢離島、抗口東、抗口西、環保、維都、健明、彩德、澳唐、富軍、南安、廣景、翠林、寶林、欣英、蓮亨、景林、厚德、廣景、德明、尚德、廣明

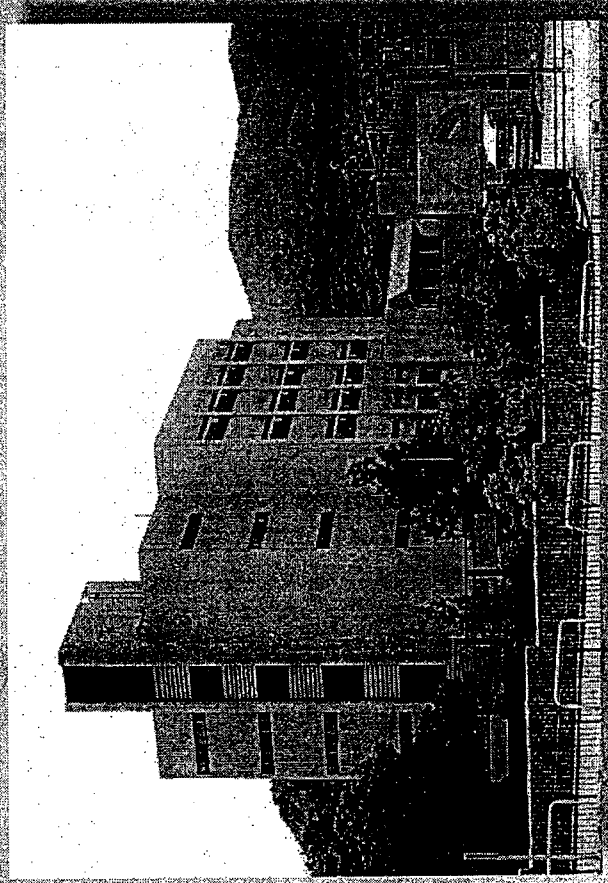
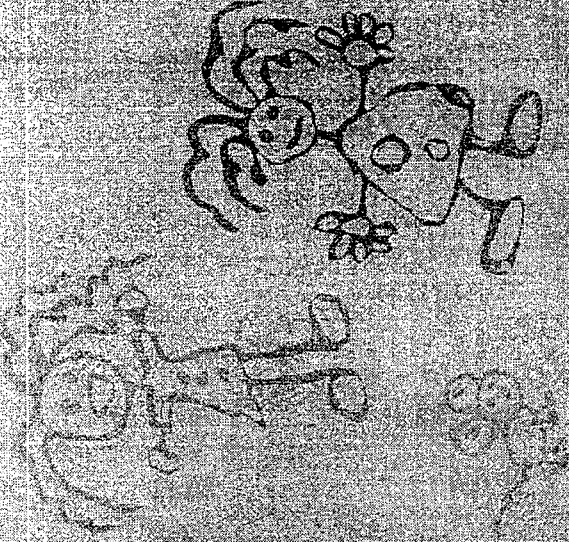
表六：歷次西貢區議會選舉

年份 數目	西貢選區民 選票席數目	西貢區 投票人數	西貢區 投票率	新界區平均
1982-1985	5	5,912	60.3%	51.3%
1985-1988	5	12,448	59.5%	47.8%
1988-1991	5	15,155	51.6%	38.1%
1991-1994	7	34,972	40.9%	37.6%
1994-1998*	11	68,545	40.8%	33.1%
2000-2003**	17	108,232	39.81%	38.61%
2004-2007***	20	125,334	47.02%	45.45%
2008-2011^	23	148,222	39.05%	39.65%

* 1994年區議會選舉，西貢區選區由5個增加至11個，選票數目由5個增加至11個。
 ** 2000年區議會選舉，西貢區選區由11個增加至17個，選票數目由11個增加至17個。
 *** 2004年區議會選舉，西貢區選區由17個增加至20個，選票數目由17個增加至20個。
 ^ 2008年區議會選舉，西貢區選區由20個增加至23個，選票數目由20個增加至23個。



西區小學 (西木湖攝於2003年)



位於綠洲的西區中心小學 (西木湖攝於2003年)

目錄

編輯委員會(2003年)

編輯委員會(2003年)

下(1)

香港科技大學華南研究中心

- 馬木池先生
- 張兆和教授
- 黃永豪博士
- 廖迪生教授
- 劉錫賢教授 (香港中文大學歷史系)
- 蔡志祥教授

西貢區議會秘書處

- 李念桃女士
- (西貢民政事務處高級行政主任 (區議會))
- 甘仲賢先生
- (西貢民政事務處行政主任 (區議會))

西貢區議會文化、康樂及體育委員會

2001-2003年

- 區能發先生 (主席)
- 劉慶基先生 (副主席)
- 伍炳耀先生
- 朱國威先生 MH
- 成漢強先生 MH
- 李澤華先生
- 邱戊秀先生
- 邱全先生 MH
- 邱志寧先生
- 邱財文先生
- 洪志明女士
- 陳桂生先生
- 陸惠民先生
- 溫悅昌先生
- 溫悅球先生 JP
- 葉浩揚先生
- 劉運喜先生
- 樓曾瑞先生
- 韓永華女士

2002-2003年

- 江永泉先生
- 伍祖遠先生
- 周滿堂先生
- 陳權軍先生
- 張溢良先生
- 練子強先生

2001-2002年

- 李仁安先生
 - 李敬忠先生
 - 李福慶先生
 - 袁海波先生
 - 黃釗中先生
 - 黃耀榮先生
- (排名不分先後)

編輯委員會 2003年

**西貢區議會財務及行政委員會委員
宣傳及編輯工作小組**

2010-2011年

劉京科先生 (召集人)
吳仕福 SBS太平紳士
鍾群珍女士
邱茂秀先生
何顯順先生
劉偉章先生
陸憲民先生
溫悅昌先生 MH

196

鳴謝

封面題字

饒宗頤教授

題辭

曾德成GBS太平紳士 (民政事務總局局長)

機構團體

- 古物古蹟辦事處
- 民政事務局
- 地政總署
- 西貢民政事務處
- 西貢區鄉事委員會
- 西貢區體育會
- 西貢商會
- 西貢街坊值理會
- 西貢潮州同鄉會
- 坑口鄉事委員會
- 政府新聞處
- 皇家英國空軍
- 香港科技大學
- 香港歷史博物館
- 香港歷史檔案館
- 原東江縱隊港九獨立大隊老游擊戰士聯誼會
- 基督教靈實協會靈實醫院
- 規劃處
- 港澳信義會 慕德中學
- 漁農自然護理署
- 選舉事務處
- 糧船灣公立學校

個人

- 卜永堅
- 方惠強
- 丘世仁
- 朱文燕
- 朱韞貞
- 祁麟峰
- 何偉樂
- 吳國明
- 吳瑞
- 李伯謙
- 林國輝
- 凌毅
- 徐統生
- 區可屏
- 張偉強
- 張發
- 張瑞威
- 張觀容
- 許崇德
- 陳國成
- 陳益晃
- 陳福成
- 曾明
- 游子安
- 趙蔚暉
- 黃嘉裕
- 楊錦倫
- 劉玉璽
- 劉偉章
- 劉輝有
- 潘效華
- 鄭煜
- 鄭就遠
- 鄭浩宏
- 羅有妹
- 羅歐峰
- 關之英
- 蘇國興

(排名不分先後。曾接受本會作者訪問者已在文中提及。在此不再重複。)

(書內由地政總署提供的地圖/航空照片, 版權屬香港特區政府; 總地政總署准予複印, 版權特許編號G05/2003。)

《西貢歷史與風物》分發名單

人士/團體	派發數量	
西貢區議員	30人x1本	30
西貢區議會增選委員	30人x1本	30
其他行政區的區議會	17x2本	34
作者	5人x2本	10
鳴謝（團體）	22x1本	22
鳴謝（個人）	40人x1本	40
西貢區小學	27x2本	54
西貢區中學	26x2本	52
大學 - 香港	11x3本	33
學術機構 - 香港	21x2本	42
大學 - 中國	19x1本	19
研究機構 - 中國	17x1本	17
大學 - 台灣	25x1本	25
大學 - 海外	30x1本	30
公立圖書館	80x1本	80
報紙傳媒	40x1本	40
警務署 (黃大仙-西貢和觀塘-將軍澳)		2
西貢地政處		1
土木工程拓展署新界東拓展處		1
康樂及文化事務署		1
房屋署		1
運輸署		1
食物環境衛生署		1
社會福利署		1
民政事務總署 (包括局長)		3
西貢民政事務處	30人x1本	30
康文署書籍註冊組		5
預留備用		395
	總數:	1000

西貢區議會 2008-2011 年度工作報告

大綱

封面設計主題（提議由香港知專設計學院的師生設計，並以西貢將軍澳政府綜合大樓為封面主題）

題字（邀請政務司司長、民政事務局局長及民政事務總署署長題字）

獻詞（邀請西貢民政事務專員撰文）

前言（西貢區議會主席及副主席撰文）

昨日、今日的議會（西貢區議會的過去和現在角色和職能）

區議員合照

西貢區議會工作報告

- 地區工作－成果你我共享
- 你心我心－全港事務最關心
- 探訪活動、銘謝狀頒授計劃及會見市民計劃
- 工作小組及專責小組簡報

西貢區議會轄下委員會工作報告（包括委員會主席隨筆及委員會轄下工作小組的簡報）

- 地區設施管理委員會
- 房屋及環境衛生委員會
- 社會服務及健康安全城市委員會
- 交通及運輸委員會
- 財務及行政委員會

地區展新姿（介紹區內新落成的建築物）

- 國家地質公園在西貢（包括：西貢導賞旅遊發展）
- 西貢舊墟環境改善工程
- 將軍澳運動場
- 康城會堂
- 香港知專設計學院
- 西貢將軍澳政府綜合大樓

努力的成果 (報告西貢區議會成功爭取的工作項目)

設施 / 工程

- 擴建將軍澳醫院
- 福民路明渠改善工程
- 將軍澳藍田隧道及跨灣連接路
- 市鎮公園及室內單車場體育館
- 第 37 區中式公園
- 第 74 區圖書館、室內體育館及休憩公園
- 將軍澳南部基礎設施工程
- 東面水道及海濱公園工程

土地規劃

- 消防訓練學校
- 私家醫院發展一百勝角、碧水新村

伙伴訴心聲 (邀請曾與西貢區議會共事的政府部門代表、各伙伴政府部門代表及地區伙伴團體，如鄉事委員會、分區委員會、西貢區體育會及西貢區文化促進會等撰文)

區議員簡介 (邀請區議員提供生活照)

區議員隨筆 (邀請區議員投稿，每篇文章約 500 字內)

附錄

- 會見市民計劃處理的個案
- 西貢區議會轄下委員會委員名單
- 西貢區議會組織架構
- 2008-2011 年獲頒授銘謝狀人士名單
- 2008-2011 年西貢區議會選區分界圖
- 特別鳴謝

西貢區議會工作報告(2008-2011)的製作要求

(1) 中文版西貢區議會工作報告(2008-2011)	
製作	包括設計、排版圖片、處理菲林、製作及印刷
紙質	封面 - 220 磅光面紙張 內頁 - 105 磅光面紙張
顏色	全彩色(4C+4C)
頁數	約 55 頁
字數	約 32,000 字
內容	本處提供內文及相片
尺寸	A4 (210mm x 297mm)
釘裝	膠脊
數量	1,200 本
交貨日期	最後校對日起 7 個工作天內送貨至本處
(2) 英文撮要版西貢區議會工作報告(2008-2011)	
製作	包括設計、排版圖片、處理菲林、英文翻譯、製作及印刷
紙質	封面 - 220 磅光面紙張 內頁 - 105 磅光面紙張
顏色	全彩色(4C+4C)
頁數	約 30 頁
字數	約 32,000 字
內容	本處提供中文內文及相片，承辦商提供英文翻譯內文
尺寸	A4 (210mm x 297mm)
釘裝	膠脊
數量	500 本
交貨日期	最後校對日起 7 個工作天內送貨至本處
<p>*註：</p> <ul style="list-style-type: none"> ◇ 價格包括運輸費用 ◇ 需提供紙張樣板 ◇ 需提供書本設計原稿的 InDesign package 及 PDF 檔案 ◇ 在收到報價單後，本處有可能邀請各承辦商出席遴選會，以便與西貢區議會主席及工作小組委員深入討論報告事宜，以挑選承辦商 	