

南區區議會  
諮詢文件

新加坡國際學校於警校道 2 號運作時的交通影響評估

目的

1. 警校道 2 號為前樹仁中學的校舍（下稱「前樹仁校舍」）。前樹仁中學已於 2007 年 9 月停辦。基於善用珍貴土地資源的原則，教育局於 2007 年 6 月透過校舍分配工作，將前樹仁校舍分配予新加坡國際學校作擴建校舍之用。
2. 本局得悉議員在 2007 年 7 月 18 日的南區地區管理委員會會議上，就新加坡國際學校在前樹仁校舍運作時可能對附近交通造成的影響表示關注。為此，本局要求新加坡國際學校進行交通影響評估 (Traffic Impact Assessment)，而該校亦已委託交通顧問進行有關評估。本文件旨在向各議員匯報有關交通影響評估的結果，及提供新加坡國際學校與其位於警校道 2 號中學部的擴建校舍於啓用後將作出的交通安排，以供參考。

交通影響評估結果

3. 新加坡國際學校位於南朗山道的校舍現提供幼稚園、小學部和中學部（現時幼稚園、小學部及中學部分別各有 210，720 及 49 名學生，總數為 979 人）。現時 85% 的學生選用校巴服務。為擴展中學部，該校擬將毗鄰已空置的前樹仁校舍加以拆卸部分的建築，並改建成為中學部的校舍。在 2007/08 至 2009/10 的三個學年期間，該校中學生將繼續在南朗山道的現校舍上課，直至中學部的擴建校舍落成為止。擴建校舍預計最遲於 2010/11 學年開始運作。預計到 2014/15 學年，中學部的總收生人數將達至滿額的 600 人。到時全校的學生總數將有 1,530 人。

4. 交通評估報告結果顯示南朗山道的交通問題主要集中在上課時段，而擴建後的中學部對交通有一定的影響。所有附近路口都會有足夠容車量以容納未來中學部所帶來的額外車流，唯一例外是南朗山道 / 警校道的路口。研究結果顯示該路口現時的擠塞情況是由於上課前送學生返校的車輛於短時間內到達學校，而且部分直接於南朗山道停車而導致車龍及交通擠塞。因下課後學生會參加課外活動，學生離校的時間會較為分散，下課時段並無顯示有交通擠塞的情況。

### 短期交通改善措施

5. 從新加坡國際學校運作的第一天開始，該校已規定所有校巴需於校舍範圍內接載學生，並且由 2008 年 1 月起，該校亦極力鼓勵家長於校舍內上、落學生。根據觀察，此項措施已取得一定成效。在一個月時間內，私家車在校內上、落學生的比例由開始的 27% 上升至 66%。由於校舍環境所限，當兩架由海怡半島開出之大型校巴於上午 7:50 至 8:00 期間到達學校時，其他車輛便不能進入。但當該兩架大型校巴於上午 8:00 離校後，停車場亦可繼續開放予私家車進出。

### 中期交通改善措施

6. 此外，為減低新加坡國際學校與加拿大國際學校上學車流重疊而帶來的交通影響，該校亦曾研究推遲上課時間 10 分鐘至上午 8:20 的可行性。根據校巴營運商的回應，需待現有合約於 2009 年到期後，他們才可對校巴抵達時間重新安排。故這項改善措施暫未能即時落實。但該校已與校巴營運商簽署意向書，校巴營運商承諾於 2009/10 學年重新安排校巴抵達時間，以配合落實推遲上課時間的安排。

### 長期交通改善措施

7. 為進一步改善上述交通問題，及避免中學部開始於擴建校舍運作時的交通情況惡化，該校曾積極研究於擴建校舍內提供足夠交通設施供車輛停車及上、落學生的可行性。根據觀察所得，以小學部現時的



運作模式，繁忙時段內最多有 6 輛私家車及 8 輛輕型校巴於校舍內上、落學生。另外，由於現時有兩架大型校巴接載學生上課，校內亦需停泊大型校巴的地方。

8. 基於小學部學生人數、在繁忙時段於校內的私家車及校巴數量，以及未來中學部學生人數，該校於擴建後需要的停車位及上、落客位數量推算如下：

交通設施	現時情況	未來需求	增加數量
大型校巴上落客位	1	1	0
輕型校巴上落客位	8	13	5
私家車 / 的士上落客位	6	10	4
私家車位	10	16	6

9. 根據上表所列，該校需要額外提供 5 個輕型校巴、4 個私家車 / 的士上落客位及 6 個私家車位。不過由於前樹仁校舍未能提供足夠地方給校巴作迴轉及上、落客之用。為此，該校建議興建兩條行人天橋連接現小學校舍及將來的中學部擴建校舍，以便小學部及中學部可共用兩個校舍內的停車設施。當中學部的擴建校舍落成後，交通設施將會有新的安排。屆時，所有校巴上落客位將設於小學部校舍內，而私家車停車位及私家車 / 的士上落客位則全數設於中學部的擴建校舍內。最終，小學部校舍內會設有 1 個大型校巴上落客位和 13 個輕型校巴上落客位，而中學部的擴建校舍則會設有 10 個私家車 / 的士上落客位和 16 個私家車車位。圖 1 及圖 2 標示有關交通設施的安排。

10. 由於未來的中、小學部校舍均能提供足夠的交通設施供各類車輛上、落學生，故相信上述三項交通改善方案將有效緩解現時於上課時段因路旁停車而衍生的交通問題。

11. 為達到 85%或以上學生乘搭校巴/使用公共交通工具以及校內車流和人流順暢之目標，該校計劃在行政方面作出下列安排：

- 加強與家長溝通，包括舉行開學前簡介會及定期出版家長通告，鼓勵學生乘搭校巴或公共交通工具
- 加強教導中學生選乘公共交通工具，亦可達致環保及公民教育之目的
- 將增派員工分別駐守於：
  - (a) 車輛出入口處，在早上繁忙時間維持交通暢順；及
  - (b) 中學校舍(即擴建校舍)學生落車處，帶領及督導學生乘搭升降機至連接小學校舍(即現有校舍)之行人天橋，以疏導停車場內之人流。

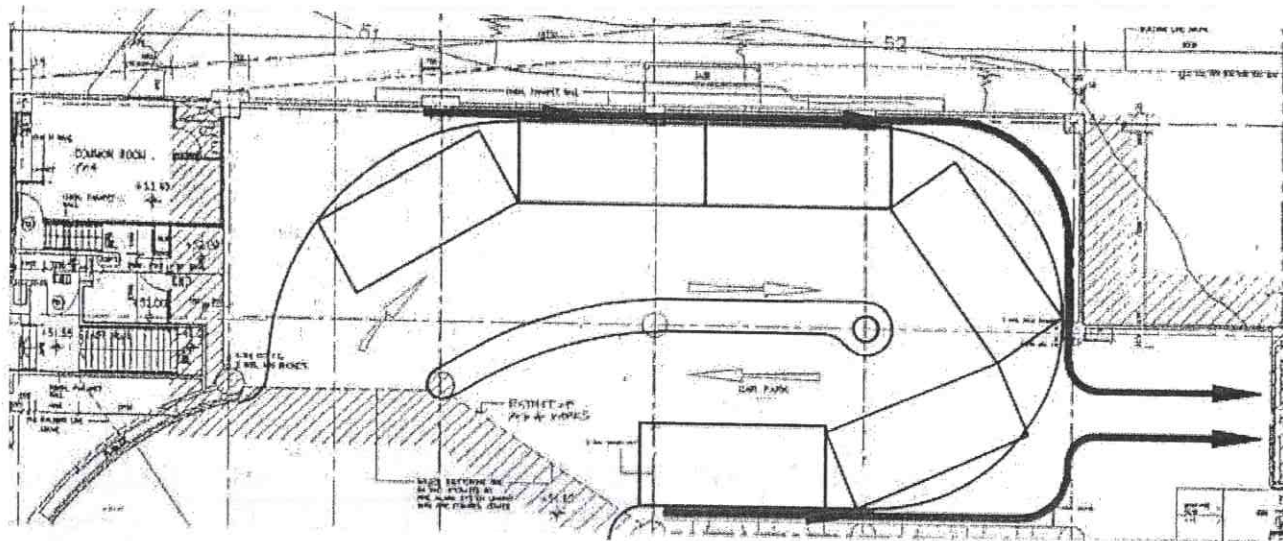
12. 本局已諮詢運輸署及警務處有關的交通影響評估報告，而有關部門並沒有表示反對。

### 徵詢意見

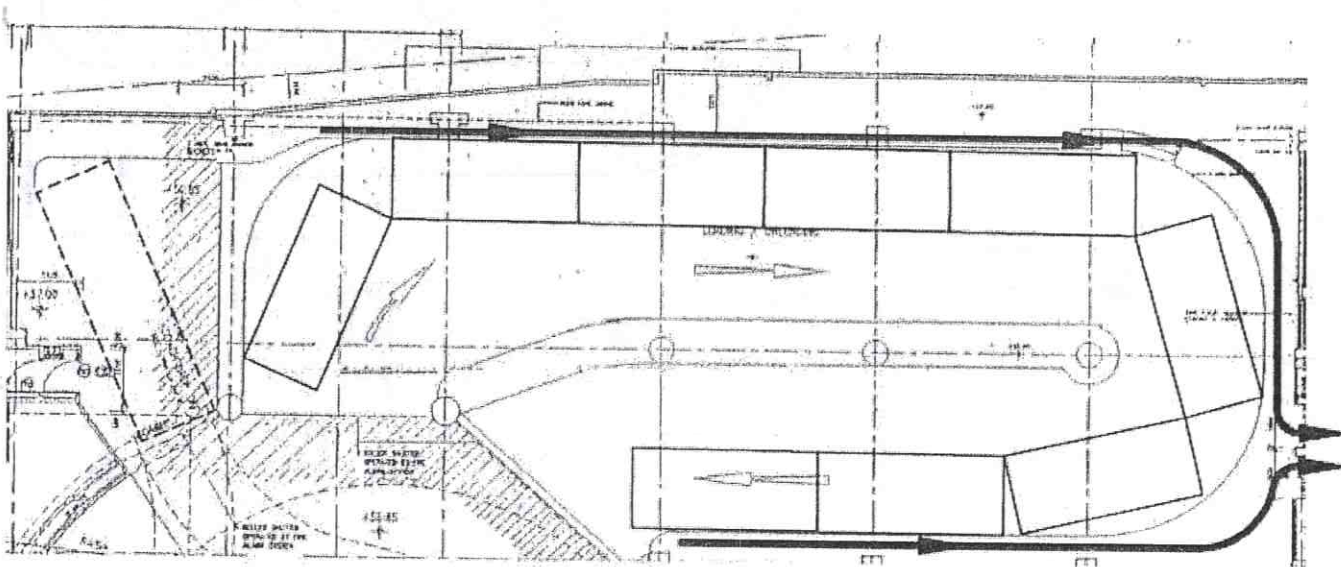
13. 請議員備悉上述交通影響評估的結果，以及新加坡國際學校與其位於警校道 2 號中學部的擴建校舍於啓用後將作出的交通安排，並提出意見。

教育局

2008 年 6 月



5樓



6樓

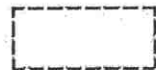
圖例:

 輕型巴士上落客位

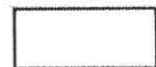
 大型巴士上落客位



圖例：



上落客位



私家車泊位

