

中環及灣仔繞道和東區走廊連接路
香港仔南避風塘
私人繫泊區浮泡重置工程

目的

本文件旨在簡介爲了興建「中環及灣仔繞道和東區走廊連接路」(下稱「主幹道」)，而需要在香港仔南避風塘(下稱「布廠灣」)進行的私人繫泊區浮泡重置工程，並就建議重新排列的繫泊區向南區區議會匯報。

背景

2. 主幹道長 4.5 公里，其中隧道長約 3.7 公里。這是港島北部最後一段尚未建造的主要公路，會連接中環現有林士街天橋與北角東區走廊。主幹道的工程概覽請見圖一。主幹道的建造工程已於 2009 年 7 月 3 日獲立法會財務委員會批准撥款。

3. 在 2008 年 11 月 13 日，我們就興建中環及灣仔繞道所需的臨時填海已諮詢貴會，並提出將銅鑼灣避風塘臨時填海所影響的船隻繫泊浮泡(約 147 個)臨時繫泊於其他避風塘。而由於大部分船主選擇繫泊於布廠灣，故此需重新排列布廠灣內的浮泡，方可容納重設的船隻。委員通過支持工程及建議的重置方案。爲回應個別委員關注有關建議對深灣路一帶交通流量和泊車位需求的影響，顧問公司已就重置安排，對該區的交通影響進行評估，現總結如下：

交通影響評估

4. 爲識別潛在的交通影響，顧問公司於 2009 年 3 月周日及假日的上午、中午及下午，在銅鑼灣避風塘進行了交通調查。由於大部份遊艇並不在避風塘內接載使用者，於星期日最繁忙的時段，重置後增加的船隻，所引致往來的交通增加不多於每小時 10 客車架次(PCU¹)。

5. 根據顧問於 2009 年 3 月及 6 月對香港仔附近平日及周末繁忙時間所進行的交通調查，現時於深灣道、南朗山道及香葉道的路口存在充足的剩餘容量²。而其中南朗山道/深灣道的路口於星期六的下午最爲繁忙，預計

¹ 客車架次(PCU) - 因不同車輛所佔的路面面積不同，為統一所對路段車流的描述，各種車輛均有其客車架次以綜合其所佔的路面空間。

² 剩餘容量主要用於量度燈控路口的繁忙程度，剩餘容量越小代表路口越繁忙。當剩餘容量等如 0%時，

在增加了因重置船隻所帶來額外的車流後，上述路口的剩餘容量約有 18%。故此，預料重置船隻對黃竹坑區的交通不會構成問題。

泊車位影響評估

6. 顧問公司亦於 2009 年 4 月進行了車輛停泊調查，顯示深灣區現時有 1 018 個泊車位。調查結果顯示星期日是深灣區泊車需求最高的日子，剩餘的泊車位大約有 275 個，因此該等車位可用作應付周日因銅鑼灣避風塘部份船隻重置至布廠灣所增加的泊位需求。而且，由當中主要的停車場（雅濤閣及珍寶閣）步行至布廠灣只需大約 3 至 8 分鐘，步行時間屬於可接受水平。

7. 總括而言，由於將銅鑼灣避風塘內部份浮泡重置到布廠灣所產生的交通影響並不顯著，黃竹坑區內的現有道路網絡足以容納於平日及周末繁忙時段所增加的车流。此外，區內亦有足夠的泊車位滿足所增加的泊車需求。我們認為將銅鑼灣避風塘部分浮泡重置到布廠灣，將不會對現時的路面交通造成負面影響。

受影響浮泡的臨時重置安排

8. 顧問公司根據海事處就安全及船隻操控而訂下的要求，經過研究，建議重新規劃布廠灣內私人繫泊區的泊位，以提供所需的泊位。

9. 我們就重整浮泡方案和建議施工的程序，於 2009 年 7 月至 8 月分別諮詢了布廠灣內的使用者和遊艇會。有關公眾諮詢活動的詳情見附件一。

10. 透過一連串的諮詢活動，我們聽取了有關人士提出需關注事項和向他們解釋了重新規劃布廠灣內的泊位安排和其它遷移細節。在考慮到與會人士提供的意見和建議後，顧問公司進一步修訂了重整布廠灣私人繫泊區的布局和分階段臨時遷移船隻的安排。建議的修訂方案除了可容納現有的 348 艘船隻外，並可額外提供 105 個的私人泊位。布局圖請見圖二。我們從使用者代表得悉，修訂方案普遍為布廠灣使用者接受。

分階段進行浮泡重置工程

11. 就重置工程施工需要，我們建議現時位於布廠灣繫泊的船隻需要分階段臨時遷移到區內空置的泊位、擬建泊位或位於私人繫泊區以西的水域中的擬建泊位，以騰出空間回收現有的浮泡設施和安裝新的浮泡設施。

即該路口已到達飽和狀態。

12. 在每一階段的工程中，我們建議每次只遷移部份泊位的船隻（每次約 30 艘），以避免需要將船隻臨時遷移到避風塘外的位置，衍生安全和保險等問題。

工程時間表

13. 私人繫泊區浮泡重置工程預計於 2009 年 10 月開始動工，於 2010 年 3 月完成。

附件

- 附件一 - 公眾諮詢活動
- 圖一 - 中環及灣仔繞道和東區走廊連接路 - 工程概覽
- 圖二 - 香港仔南避風塘(布廠灣)私人繫泊區的布局

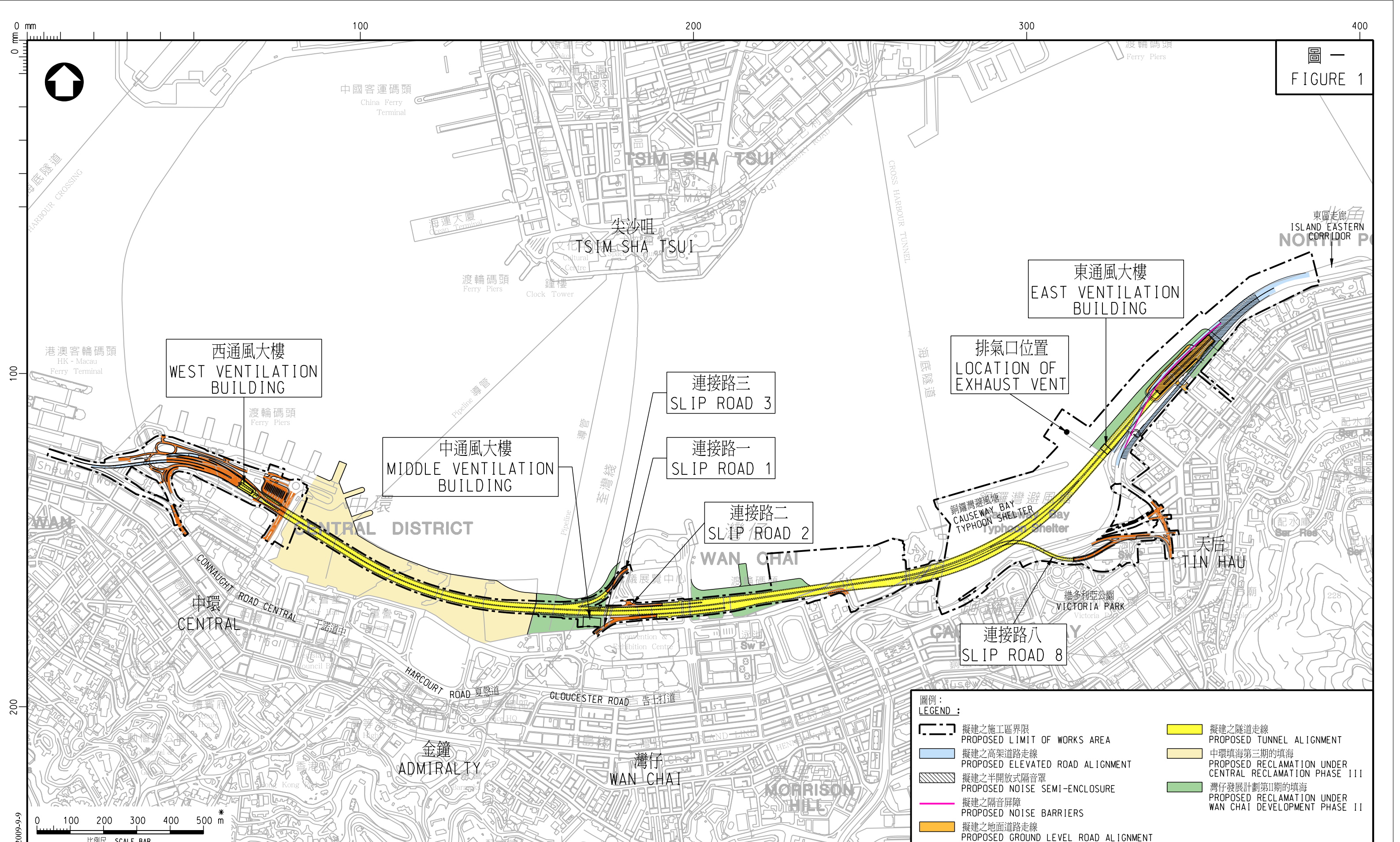
路政署
主要工程管理處
2009 年 9 月

附件一：公眾諮詢活動的詳情

日期	與會人士	表達意見 / 關注事項
2009年7月8日	香港仔遊艇會的代表	普遍接受建議的安排，希望影響香港仔遊艇會的浮泡重整工程能夠在同一時段內進行，並提出當將來主幹道工程完成後，位於香港仔南避風塘的額外泊位可供遊艇會租用。
2009年7月11日	布廠灣現有用家和漁業團體	顧問公司簡介了建議的兩個可行的重整方案，分別提供151及101個額外泊位。與會者要求顧問公司檢討其他方案的可行性，包括使用布廠灣私人繫泊區的現有空置泊位及其他避風塘的水域，以及關注船隻於工程期間需要臨時遷出避風塘所涉及的安全及保險問題。
2009年7月14日	深灣遊艇會的代表	原則上接受建議的安排。
2009年7月23日	布廠灣塘現有用家代表	➤ 關注重新整理的浮泡所衍生的安全、環境、保險等問題。顧問公回應指重

		<p>新整理工程已詳細考慮船隻的安全、環境、保險等問題。採納了用家提出，於工程期間在避風塘內空置的位置臨時安置船隻(取代原先提出在避風塘外設置臨時繫泊區)。</p> <p>➤ 建議利用香港仔西避風塘或其他避風塘可騰空的位置去容納銅鑼灣避風塘內部份受影響的船隻。海事處回應指香港仔西避風塘及其他避風塘，例如觀塘和土瓜灣避風塘已沒有剩餘的位置去容納銅鑼灣避風塘內部分受影響的船隻。</p>
2009 年 8 月 5 日	布廠灣現有用家代表	原則上同意顧問公司提出修訂新的泊位布局圖和施工期間的安排。

圖一
FIGURE 1



圖則名稱 plan title

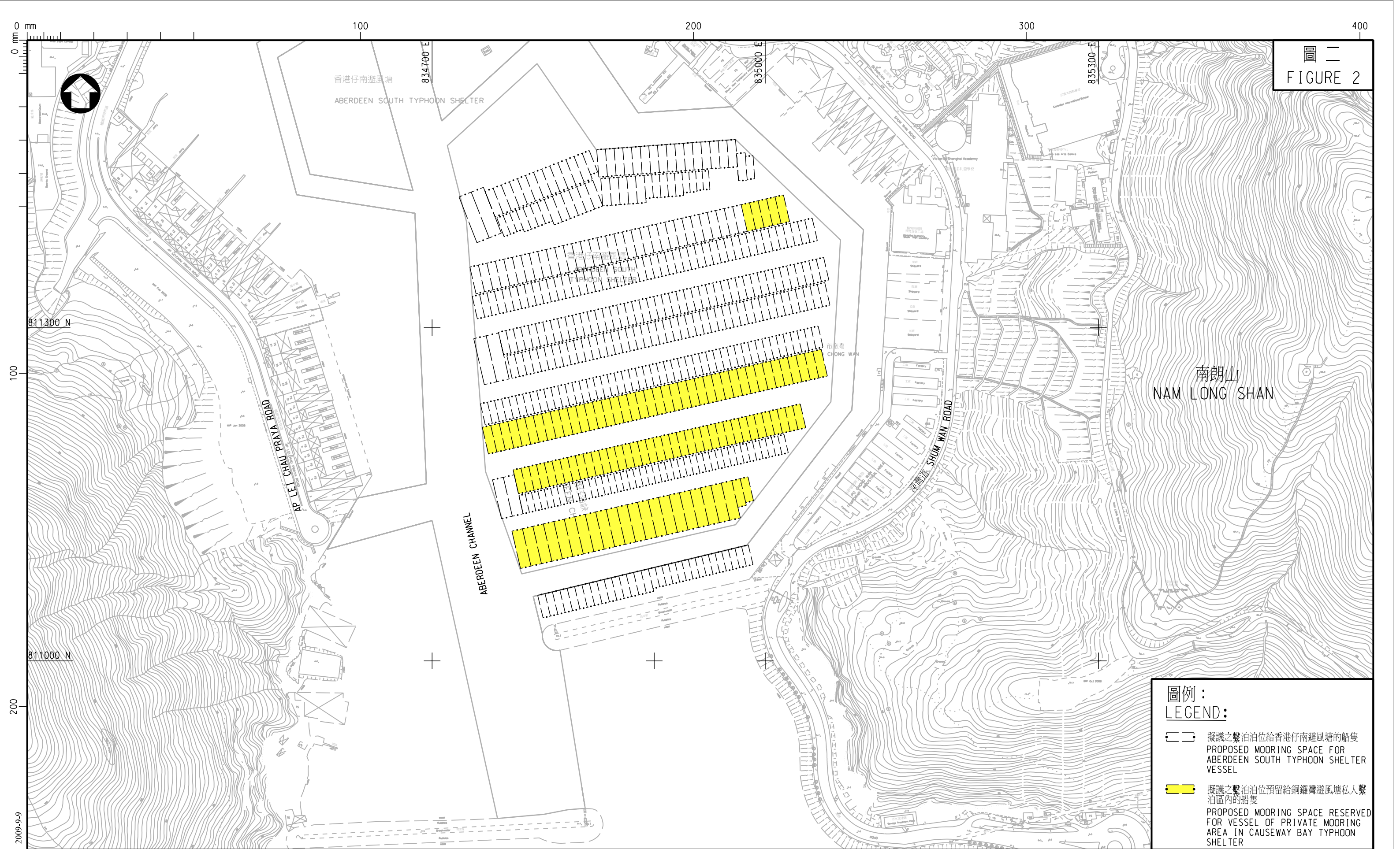
中環及灣仔繞道和東區走廊連接路-工程概覽
CENTRAL-WAN CHAI BYPASS AND ISLAND EASTERN CORRIDOR LINK - PROJECT OVERVIEW

比例 scale 1:12000

© 版權所有 COPYRIGHT RESERVED

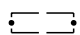
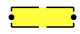


Plot File by: NIHP2



圖二
FIGURE 2

圖例：
LEGEND:

-  擬議之繫泊位給香港仔南避風塘的船隻
PROPOSED MOORING SPACE FOR ABERDEEN SOUTH TYPHOON SHELTER VESSEL
-  擬議之繫泊位預留給銅鑼灣避風塘私人繫泊區內的船隻
PROPOSED MOORING SPACE RESERVED FOR VESSEL OF PRIVATE MOORING AREA IN CAUSEWAY BAY TYPHOON SHELTER

圖則名稱 plan title

香港仔南避風塘(布廠灣)私人繫泊區的布局
LAYOUT OF PRIVATE MOORING AREA OF ABERDEEN SOUTH TYPHOON SHELTER (PO CHONG WAN)

比例 scale 1:3000

© 版權所有 COPYRIGHT RESERVED



Plot File by : NIHP2