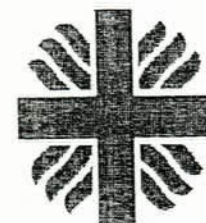




九龍西醫院聯網及明愛醫院

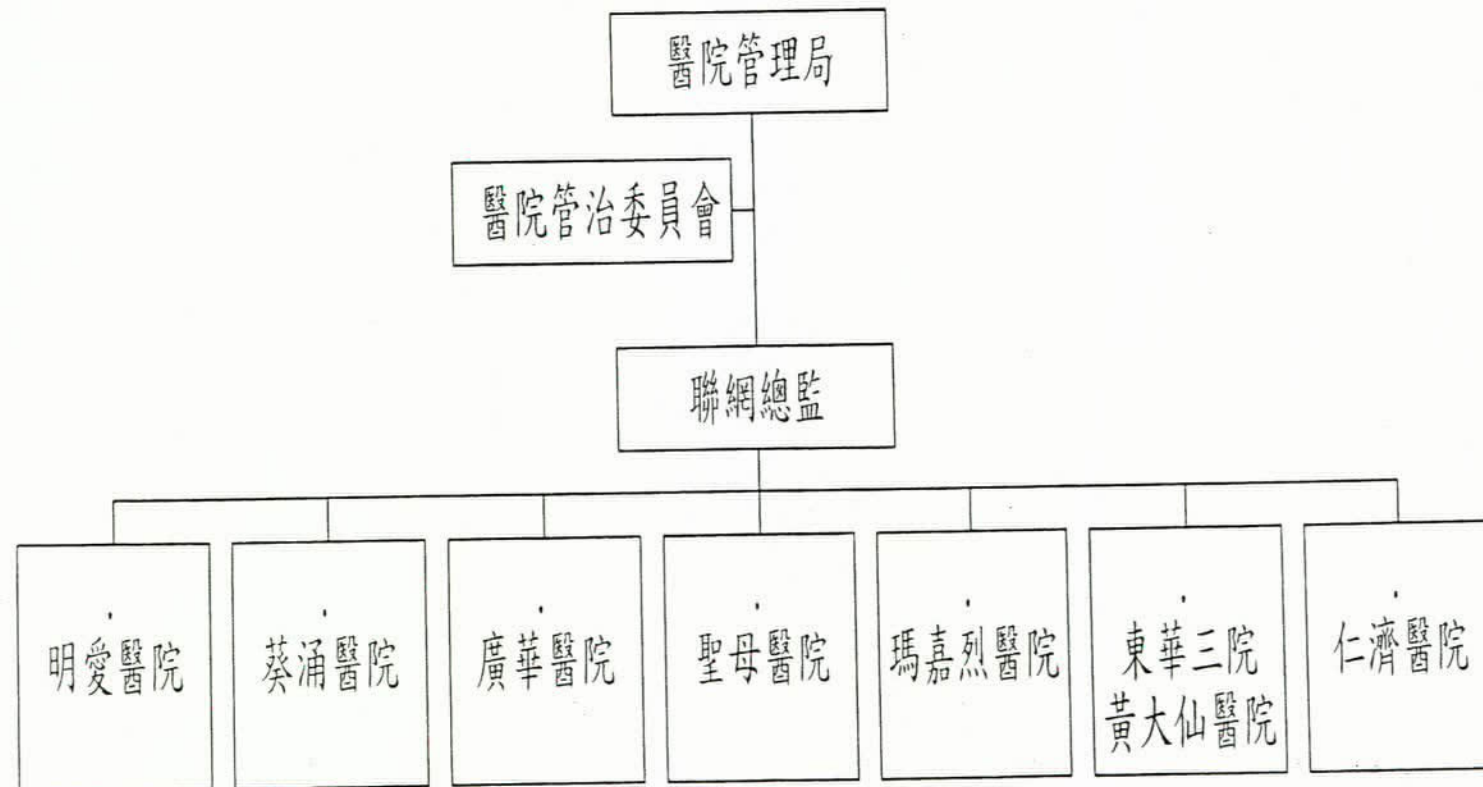


二零零五年至零六年度

工作計劃撮要

明愛醫院行政總監
丁詩妮 醫生

九龍西醫院聯網管理架構



九龍西聯網區域人口分佈

	2002	2004	2010
旺角	0.178M	0.188M	0.162M
黃大仙	0.466M	0.459M	0.46M
深水埗	0.384M	0.391M	0.445M
葵青	0.546M	0.6M	0.679M
荃灣	0.282M	0.285M	0.293M
總數	1.856M	1.924M	2.039M

醫管局五大發展路向

1. 改善市民健康
2. 提高體制成效
3. 使醫療體制能夠持續發展
4. 提升質素及臨床管治
5. 建立人力資源能力

1. 改善市民健康

- 成立 5 個區域「社區護理網絡」：
 - 與家庭醫學，社康護士、社區老人評估隊、精神科、區議會、衛生署、社會福利署、非政府機構及私家醫生攜手合作
- 於深水埗區推行兒童發展先導計劃，對象為 0 至 5 歲幼童
- 與非政府機構及慈善團體成為合作伙件

CMC

- 社區體弱老人照顧計劃及加強私營安老院義務醫生到診服務
- 與非政府機構合作進行社區健康推廣，例如預防中風、防止跌倒、加強量度血壓意識及兒童健康推廣計劃
- 家庭醫學及普通科門診診所同事統一有關慢性疾病的治療及護理
- 執行「防止虐老」指引

2. 提高體制成效

- 瑪嘉烈醫院腫瘤科及創傷治療大樓啓用
 - 瑪嘉烈腫瘤科、急症室及創傷科中心於零六年一月遷往該新大樓
- 研究轉介仁濟醫院創傷急症至瑪嘉烈醫院
- 油麻地精神科門診遷往葵涌醫院及轉介 6 6 張精神科急症病床往九龍醫院

CMC

- 內科及老人科與急症室合作，以諮詢模式，分流到急症室求診老人，以減輕入院率高企帶來壓力
- 檢討及改善兒童在急症室求診之服務及設備，紀錄及分析兒童受傷情況
- 推行院內兒童日間醫療護理服務

2. 提高體制成效

- 全面推行九龍西聯網中央消毒物品供應
- 改善明愛醫院兒童發展復康部設施及削減病床至**200張**，以改善擠迫情況
- 合併聖母醫院及黃大仙醫院的化驗服務

CMC

- 規劃明愛醫院第二期重建計劃
- 加強醫院感染控制，防止傳染病爆發
- 計劃改變兒童發展復康部為社會照顧模式服務
- 病人膳食中央分餐服務

3. 使醫療體制能夠持續發展

- 成立5間指定「家庭醫學專科中心」，將非急症病人分流及轉介
- 重整聯網骨科及創傷外科服務
- 仁濟醫院董事局及香港執業眼科醫生會推行公私營醫療合作計劃，成立私營眼科服務

CMC

- 檢討超額內科及老人科病人調配病房計劃
- 修定院內藥物名冊，以配合醫管局推行標準藥物名冊
- 檢討聯網運送創傷急症之緊急救護車服務
- 重整聯網的病理科服務

4. 提升質素及臨床管治

- 推行/改善以下指引及常規：
 - 急性中風臨床治療及護理
 - 病人接受手術/醫療程序/治療同意書
 - 轉介病人的指引
 - 推廣及落實醫管局標準藥物名冊
- 於廣華醫院推行試驗計劃，與中醫師合作，為指定住院病人進行中醫臨床診治
- 於聯網各院推出「事故上報系統」進階版

CMC

- 護理服務審核：包括髖骨骨折處理、急症室服務、中風處理、門診部分流程序
- 跟進呈報之事故，成立資料庫評估有關事故趨勢

5. 建立人力資源能力

- 為員工提供培訓：處理工作期間可能發生的暴力事件、加強體力處理操作訓練、提高員工警覺以預防病人自殺
- 與醫管局心靈綠洲合作，成立嚴重事故支援小組及提升員工身心健康活動
- 緊急事故應變計劃：例如禽流感大流行應變計劃

CMC

- 鼓勵員工持續進修，例如溝通技巧、文件書寫、深切治療護理、感染控制等課程
- 成立嚴重事故支援小組以支援有需要之同事
- 制定各方面的事務應變計劃及進行演習。例如：聯網將進行世界貿易組織部長級會議及赤臘角機場災難性事件演習。明愛醫院進行醫院停電及火警演習。

討論及意見.....



謝謝！

如有任何意見或查詢，請與以下人士聯絡：

丁詩妮醫生，明愛醫院行政總監，電話：3408 7921或電郵：tinsleyh@ha.org.hk

楊展鵬先生，明愛醫院護理總經理，電話：3408 7935或電郵：yeungcp@ha.org.hk

陸雲醫生，家庭醫學統籌，九龍西聯網家庭醫學及基層醫療部，傳呼：7321 7576

雷煥琴女士，明愛醫院社區聯絡主任，電話：3408 7021