

## 關注車輛由大坑東道右轉達之路交通管理事項

### 背景：

從界限街駛入大坑東道後共有三條行車路 (照片 1)，當中兩條行車線 (中線及右線) 均可右轉駛入達之路。由於中線行車線會由大坑東蓄洪池一帶開始，逐漸與右線行車線相交接，司機大多駛靠右線並等待燈號以轉入達之路。而當右線行車線排滿車輛，司機才會駛至中線，待右線車輛駛畢後，才會駛靠右線轉入達之路。

惟有區內居民表示，曾有在中線的等候車輛在不等待右線車輛先行的情況下，胡亂切入右線 (照片 2)，出現爭路的情況，造成擠塞。同時，居民亦恐車輛在胡亂切線下，容易釀成意外，並會波及其他車輛。

### 建議：

研究改善現時車輛從大坑東道右轉達之路的交通管理措施，防止車輛在胡亂切線下而引使交通意外發生。

### 要求：

運輸署及警方交通部門關注上述事宜，研究車輛從大坑東道轉入達之路的可行交通管理措施。

文件提交 2011 年 7 月 28 日深水埗區議會交通及房屋事務委員會討論

文件提交人：郭振華

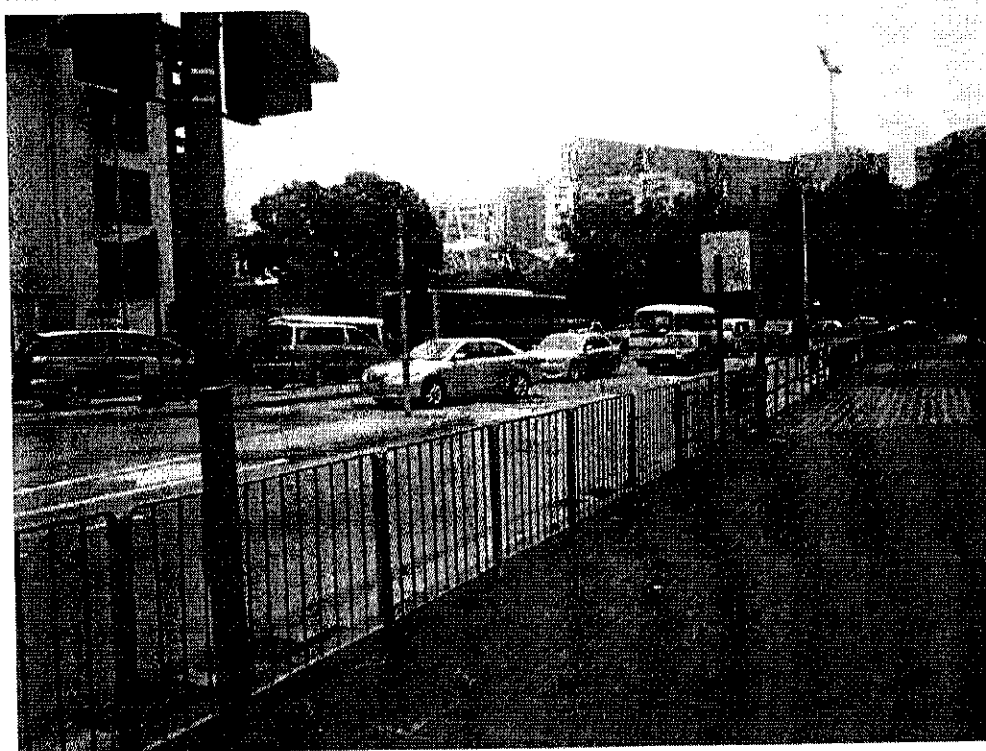
2011 年 7 月 11 日

照片 1：



從界限街駛入大坑東道後共有三條行車路，當中兩條行車線均可右轉駛入達之路。

照片 2：



在中線的等候車輛在不等待右線車輛先行的情況下，胡亂切入右線，出現爭路的情況。

## 關注車輛由大坑東道右轉達之路交通管理事項

### 背景：

從界限街駛入大坑東道後共有三條行車路 (照片 1)，當中兩條行車線 (中線及右線) 均可右轉駛入達之路。由於中線行車線會由大坑東蓄洪池一帶開始，逐漸與右線行車線相交接，司機大多駛靠右線並等待燈號以轉入達之路。而當右線行車線排滿車輛，司機才會駛至中線，待右線車輛駛畢後，才會駛靠右線轉入達之路。

惟有區內居民表示，曾有在中線的等候車輛在不等待右線車輛先行的情況下，胡亂切入右線 (照片 2)，出現爭路的情況，造成擠塞。同時，居民亦恐車輛在胡亂切線下，容易釀成意外，並會波及其他車輛。

### 建議：

研究改善現時車輛從大坑東道右轉達之路的交通管理措施，防止車輛在胡亂切線下而引使交通意外發生。

### 要求：

運輸署及警方交通部門關注上述事宜，研究車輛從大坑東道轉入達之路的可行交通管理措施。

文件提交 2011 年 7 月 28 日深水埗區議會交通及房屋事務委員會討論

文件提交人：郭振華

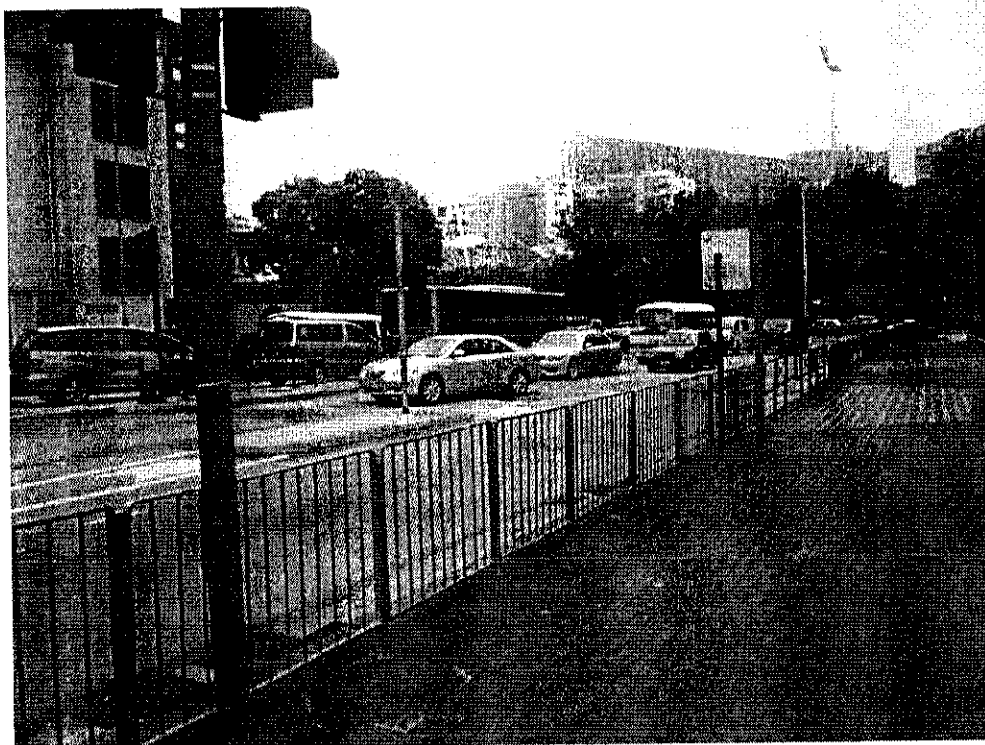
2011 年 7 月 11 日

照片 1：



從界限街駛入大坑東道後共有三條行車路，當中兩條行車線均可右轉駛入達之路。

照片 2：



在中線的等候車輛在不等待右線車輛先行的情況下，胡亂切入右線，出現爭路的情況。