

屯門區公眾游泳池

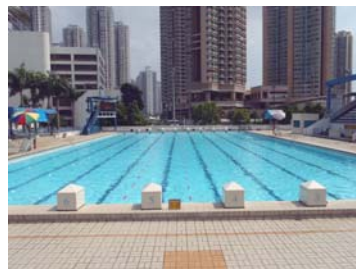
現時，康文署轄下位於屯門區公眾泳池如下：

- (1) 屯門游泳池 (設有主池、副池、訓練池、2個習泳池、跳水池及兒童池)
 - 有租出泳線
- (2) 賽馬會仁愛堂游泳池 (設有2個嬉水池)
 - 沒有泳線供租用

租訂公眾游泳池指引

供學校及團體租用

- 主池(設十條泳線) - 除水運會外，不多於四條泳線



租訂公眾游泳池指引

供學校及團體租用

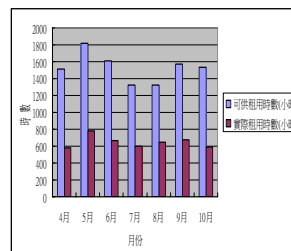
- 副池(設八條泳線) - 不多於四條泳線



2010年4月至10月屯門游泳池(主池)使用率

主池

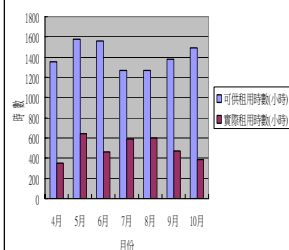
- 水運會全年共11次。
- 泳線租出:4559小時，即43.2%。
- 即主池有56.8%的開放時間(不計水運會)是沒有租出泳線的。



2010年4月至10月屯門游泳池(副池)使用率

副池

- 泳線租出3505小時，即35.4%。
- 即有64.6%的開放時間是沒有租出泳線的。



2010年4月至10月屯門游泳池入場人數

泳池總容量: 2200人

- 4月至10月入場人數: 290229人
平均每日: 1356人 (整日總數)
- 最多人入場月份: 8月
人數: 65811人
平均每日: 2123人 (整日總數)

2010年4月至10月屯門游泳池入場人數

泳池總容量: 2200人

主池容量: 833人

主池使用人數: 平均約100 - 200人

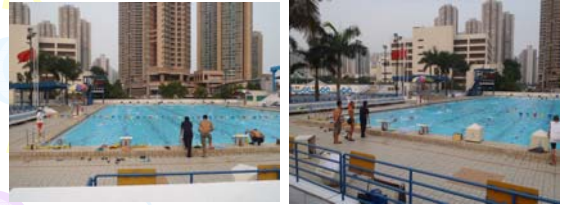
高峰(8月)約400 - 500人

副池容量: 700人

副池使用人數: 平均約100 - 200人

高峰(8月)約300 - 400人

屯門游泳池(主池)使用情況



拍攝於1.6.2011(約下午5:15)

投訴數目

- 在過去3年，屯門泳池有接過一宗「過多泳線租出」的投訴。

改善措施

- 認同並非最理想
- 泳線租用的需求殷切
 - 屯門有50萬人口，學校、團體、體育會等機構皆有需求，。

改善措施

- 盡量平衡不同的需要
- 有鑑於此，本署已規劃興建新的游泳池，以應需求。

屯門第1區(新圍苑)游泳池(名稱待定)

- 主要設施包括：
 - 室內暖水游泳池 (25米 x 25米)
 - 室內嬉水池
 - 室內按摩池設施
 - 室外游泳池 (50米 x 25米)連觀眾看台
 - 訓練池 (25米 x 15米)
 - 習泳池
 - 輔助設施
- 預計2012年年中落成。
- 預計新泳池落成後，有助舒緩現時屯門游泳池於繁忙時段的高使用量情況。

□多謝!