

屯門區議會

工務工程計劃編號 4346DS 屯門污水收集系統改善工程 - 第 1 階段 諮詢文件

目的

1. 本文件旨在向區議會簡介「屯門污水收集系統改善工程 - 第 1 階段」（工務工程計劃編號 4346DS）及就有關工程建議尋求區議會的意見及支持。

背景

2. 政府對於新界區內未有污水渠敷設的地方，由保養不善或過度集中的化糞池及滲水井系統，與及將污水錯誤接入雨水系統所構成的污染十分關注。
3. 由村屋所產生的污水主要有 5 種源頭，包括糞水、洗手盤污水、浴缸污水、廚房鋅盤污水及洗衣機排水。現時大部份村屋都只將糞水排入化糞池，而其餘 4 種污水都被接入雨水渠，排入河道或近岸水域，構成污染。隨着鄉村發展，村屋距離狹窄，化糞池與化糞池間的距離亦大為縮減，致令泥土無法有效滲濾污染物，污水溢出化糞池的情況亦時有發生。
4. 根據 2008 年環保署的河溪水質監測數據顯示，於屯門河上的 6 個監測站所量度的大腸桿菌水平持續超出河道的水質指標，反映由糞便所構成的污染嚴重。其中位於屯門河上游連接屯門北鄉村支流上的監測站所量度的大腸桿菌污染至為嚴重，達水質指標的 62 倍。而該監測站所量度的氨氮及 5 天生化需氧量亦皆超出水質指標。因此，現時有逼

切需要於屯門區推行鄉村污水渠工程，以改善屯門河的水質，並改善鄉郊的環境及衛生情況。

5. 隨着屯門區的發展與及區內人口遞增，現時該區的部份幹渠已接近飽和。為配合屯門區的未來發展，政府有計劃於屯門西興建一條新的主幹污水渠，以減輕現有幹渠的負荷。

工程計劃

6. 擬建的「屯門污水收集系統改善工程 - 第 1 階段」的工程範圍包括:-

- (i) 興建一條主幹污水渠及相關的污水泵房；及
- (ii) 為 20 條未有污水設施的鄉村及地區敷設污水渠及興建相關的泵房及壓力污水管道。

主幹污水渠的總長度約為 8.2 公里，當中 6.7 公里會於擬建工程內興建，餘下的 1.5 公里則由土木工程及拓展署負責。政府將會於擬建工程內敷設的鄉村污水渠總長度約為 52 公里。擬建工程的位置及範圍請參閱附圖。

7. 政府現正為擬建工程申請撥款 17 億元（以 2008 年 9 月價格計），當中約 11 億元為西部主幹污水渠的造價，其餘 6 億元則為鄉村污水渠工程及相關設施的所需費用。

8. 於鄉村污水渠工程中，政府會在村內敷設公共污水渠，同時把污水支渠伸延至各間適合接駁的村屋地界邊。待公共污水渠完成及可供接駁後，業主須負責建造終端沙井與及連接村屋至終端沙井的渠道，並將由村屋所產生的所有污水接駁往終端沙井。村屋業主須負責日後於私人地界內的污水渠及終端沙井的維修責任。

9. 擬建工程預計於 2009 年底展開，並於 2017 年底全部完成。

污水渠接駁工程的援助

10. 政府會盡量為村民提供適當的援助。環保署聯同渠務署會盡力協助業主解決接駁污水渠上遇到的技術與土地上的問題，提供聯絡及諮詢。於施工期間，駐地盤工程人員會實地與村屋業主確認相關的接駁位置，方便業主其後把該屋的私人污水渠接駁至公共污水渠。

11. 為協助長者及有需要人士在其私人土地範圍內進行污水渠接駁工程，政府現正提供以下資助及貸款計劃，供合資格人士申請：

- (i) 由政府委託香港房屋協會推行的「長者維修自住物業津貼計劃」；
- (ii) 屋宇署推行的「樓宇安全貸款計劃」；及
- (iii) 香港房屋協會推行的「家居維修貸款計劃」。

各計劃詳情可參閱附上的小冊子。

現有諮詢結果及政府政策

12. 為推行擬建工程項目，環保署聯同渠務署於 2006 年 7 月 14 日及 2008 年 3 月 28 日向屯門區議會環境、衛生及地區發展委員會介紹有關工程。2008 年 3 月 28 日的會議主要為介紹西部主幹污水渠的部份。委員會於兩次會議都對擬建工程表示支持。政府隨後於 2008 年 12 月 3 日向屯門鄉事委員會進行諮詢。屯門鄉事委員會就計劃要求村民於自己村屋地界範圍內進行接駁污水渠工作，提出反對。政府其後於 2009 年 3 月 19 日再次向屯門鄉事委員會進行諮詢，並在會中介紹政府提供的接駁污水渠資助及貸款計劃，惟屯門鄉事委員會仍要求政府為村民承擔所有有關工程項目的開支，包括於村屋範圍內興建終端沙井及所有連接渠道。

13. 渠務署聯同環保署亦有到訪個別村落，向村民介紹鄉村污水渠工程計劃與及諮詢個別鄉村對計劃的意見。有關諮詢的進度及結果請參閱附件。

14. 政府理解屯門鄉事委員會的意見。但委員會對政府就進行接駁鄉村污水渠的要求，偏離了政府的現行政策。現行政策是政府為鄉村敷設公共排污系統，而業主則需負責建造位於其私人土地內的污水系統並接駁至公共排污系統的工程。此政策適用於全港各區，包括所有市區及鄉村地區。全港已有約 6 000 間村屋業主已完成接駁鄉村污水渠，當中包括大埔、沙田、西貢、荃灣、北區及離島等，成效顯著，不但環境得到改善，村民亦受惠。政府現行的政策是合適、公平及有效的。

工程帶來的裨益

15. 擬建的「屯門污水收集系統改善工程 - 第 1 階段」工程將會為現居於屯門鄉郊地區的約 2 萬 6 千人敷設鄉村污水渠。而於擬建工程內興建的西部主幹污水渠的集水區更包括預計於 2016 年發展完成的屯門第 54 區，當中人口估計約有 4 萬 3 千人。其他包括入西部主幹污水渠集水區的有現居於寶田邨、良景邨、田景邨及山景邨等的人口約有 7 萬 7 千，與及 20 條鄉村當中人口約 3 萬 8 千。總括來說，西部主幹污水渠的服務人口估計會達 15 萬 8 千人。

16. 若擬建工程能夠依計劃推行，將可為屯門區帶來以下的裨益：

- (i) 提升屯門區內污水系統的容量，為屯門區的長遠發展作出準備；
- (ii) 改善屯門河的惡劣水質；
- (iii) 有助解決屯門河的長期臭味問題；
- (iv) 大大改善鄉村的衛生環境；
- (v) 令村民可省卻為化糞池吸渣；
- (vi) 令鄉村地區有更多的發展空間；及
- (vii) 為社會創造 466 個職位。

諮詢

17. 有鑑於擬建工程能夠為屯門區帶來莫大裨益，政府認為有需要，在現有政策的前提下繼續推行擬建工程。

18. 我們希望聽取各議員的意見及尋求屯門區議會支持推行擬建工程。

附件

「屯門污水收集系統改善工程 - 第 1 階段」大綱圖
鄉村污水渠的接駁與維修資助小冊子
鄉村諮詢的進度及結果表

環境保護署

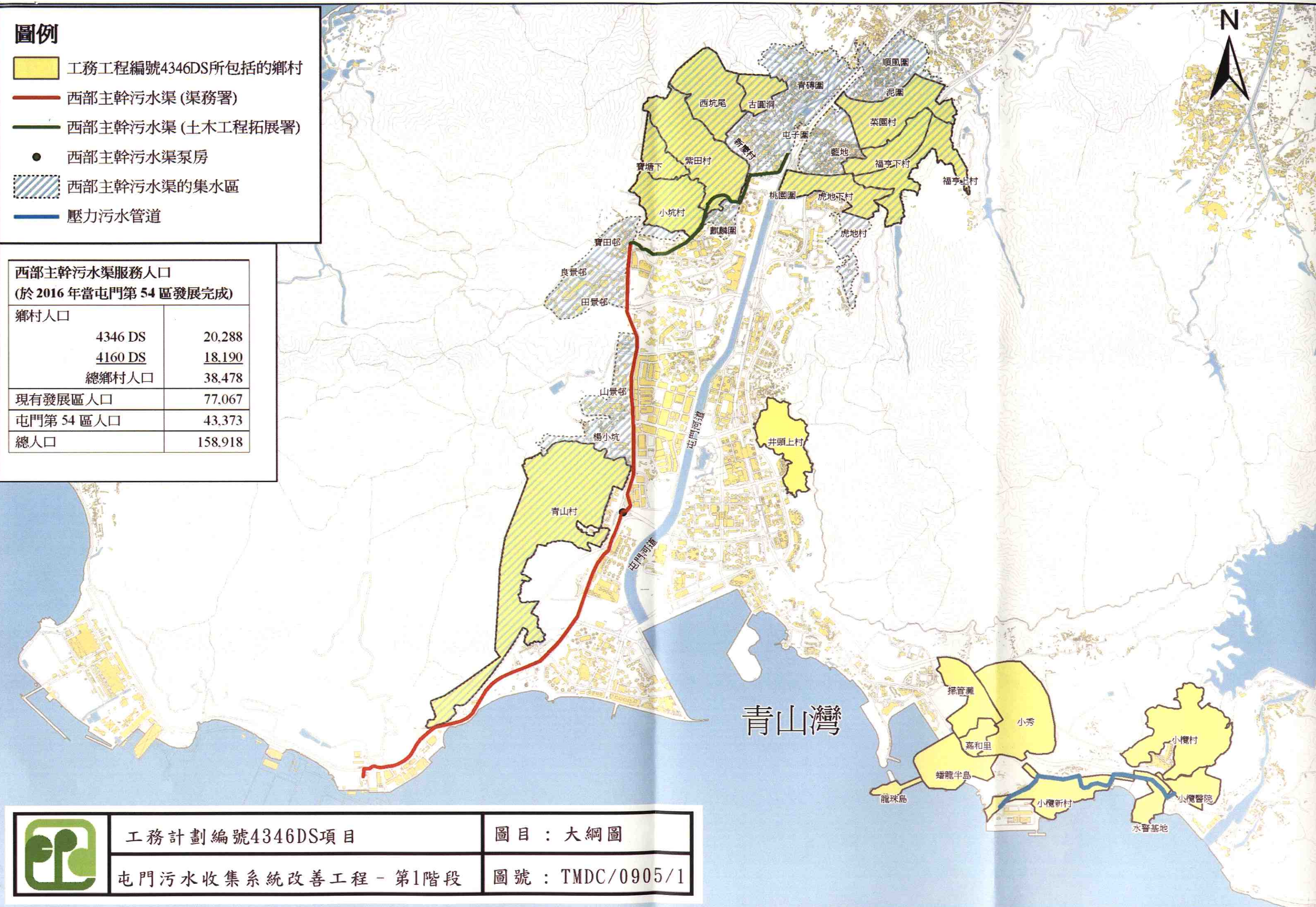
2009 年 4 月

圖例

- 工務工程編號4346DS所包括的鄉村
- 西部主幹污水渠 (渠務署)
- 西部主幹污水渠 (土木工程拓展署)
- 西部主幹污水渠泵房
- 西部主幹污水渠的集水區
- 壓力污水管道

**西部主幹污水渠服務人口
(於 2016 年當屯門第 54 區發展完成)**

鄉村人口		
	4346 DS	20,288
	4160 DS	18,190
	總鄉村人口	38,478
現有發展區人口		77,067
屯門第 54 區人口		43,373
總人口		158,918



工務計劃編號4346DS項目	圖目：大綱圖
屯門污水收集系統改善工程 - 第1階段	圖號：TMDC/0905/1

工務工程計劃編號 4346DS
 屯門污水收集系統改善工程 - 第 1 階段
 鄉村諮詢進度及結果

表(一) - 土地勘察諮詢結果

工務計劃 工程編號	鄉村名稱	污水泵房	諮詢日期	諮詢結果
4346DS, 4160DS	新慶村 (包括西坑美及新慶村)	屯門北污水泵房	14/11/2007	反對
4346DS	小欖新村	小欖新村污水泵房	17/8/2007 28/8/2007 19/8/2007	沒有反對
4346DS	小欖村	小欖村污水泵房	13/11/2007	沒有反對
4346DS, 4181DS	掃管笏 (包括掃管笏村,掃管笏新村,掃 管灘,嘉禾里及小秀)	掃管笏污水泵房 掃管灘污水泵房 嘉禾里污水泵房	30/7/2007	反對

表(二) - 污水渠工程諮詢結果

工務計劃工 程編號	鄉村名稱	諮詢日期	諮詢結果
4346DS	井頭上村	27/12/2007	初步支持, 需要進一步諮詢
4346DS	小欖村	28/12/2007	初步支持, 需要進一步諮詢
4346DS	青山村	27/12/2007 15/2/2008	初步支持, 需要進一步諮詢
4346DS	福亨村(上)	20/3/2008	初步支持, 需要進一步諮詢
4346DS	虎地村	20/3/2008	初步支持, 需要進一步諮詢
4346DS	福亨村(下)	25/4/2008	初步支持, 需要進一步諮詢
4346DS	紫田村	27/3/2008	初步支持, 需要進一步諮詢
4346DS	寶塘下	14/12/2007 1/2/2008	初步支持, 需要進一步諮詢
4346DS	小坑村	18/3/2008	初步支持, 需要進一步諮詢
4346DS, 4160DS	新慶村 (包括西坑美及新慶村)	14/11/2007	反對
4346DS, 4160DS	泥圍 (包括泥圍及菜園村)	25/6/2007	反對
4346DS, 4181DS	掃管笏 (包括掃管笏村,掃管笏新 村,掃管灘,嘉禾里及小秀)	13/9/2007 1/11/2007	反對
4346DS, 4160DS	青磚圍 (包括青磚圍及古圓洞)	將會安排	將會安排