

諮詢文件

屯門區議會

屯門大欖涌DD385 區的擬建道路改善工程及大欖涌兒童遊樂場重置工程

目的

1. 本文件旨在跟進就屯門大欖涌 DD385 區建議的道路改善工程及受影響之大欖涌兒童遊樂場重置方案的討論，並徵求區議會支持政府依據法例安排道路改善工程刊憲，讓公眾人士在法定框架提出意見。

背景

2. 本公司為落實城市規劃委員會(下稱“城規會”) 2002 年 3 月 1 日所批准的綜合發展方案(A/TM-SKW/32)，已向屯門地政處申請換地作發展該項目。就有關的道路改善工程及因受工程影響而需重置之大欖涌兒童遊樂場，屯門地政處已於 2009 年 10 月 6 日及 2009 年 11 月 13 日分別向屯門區議會轄下的地區設施管理委員會及交通及運輸委員會作出諮詢，詳情請參閱該兩次會議的討論文件(見附件)。兩委員會當時的意見是建議本公司與大欖涌村村民溝通後，再作結論。

3. 此後，本公司根據兩委員會的建議於 2009 年 11 月 23 日、12 月 30 日、2010 年 3 月 15 日、4 月 14 日及 5 月 19 日去信大欖涌村村代表，並於 2009 年 12 月 22 日及 2010 年 3 月 11 日成功與大欖涌村村代表及村民會面，解釋本公司為釋除村民的疑慮而擬備的改善方案。本公司承諾將繼續與村代表及村民溝通。基於上述兩項工程的考慮因素是相互關連，而溝通了解又需要頗長時間，故將該兩續議事項提交至大會，望各議員能一併考慮。

4. 本公司想再次強調，本公司定當於刊憲及發展項目期間與相關村代表及村民保持聯絡及溝通，以達至社會和諧。

徵詢意見

5. 敬請區議會支持上述兩項工程，以便政府能盡快依據法例安排道路改善工程刊憲，讓公眾人士在法定框架提出意見。

新鴻基地產代理有限公司
2010年6月

諮詢文件

屯門區區議會轄下地區設施管理委員會 大欖涌兒童遊樂場重置工程

1. 目的

- 1.1 本文件的目的是向屯門區議會地區設施管理委員會各委員介紹屯門大欖涌聯康里的大欖涌兒童遊樂場重置工程，並諮詢各委員對該項目工程的原則性意見。

2. 背景

- 2.1 為合乎政府標準，大欖涌聯康里擬擴闊為 7.3 米闊的單線雙程行車道，為屯門大欖涌 DD 385 附近的擬建住宅發展及鄰近居民提供往來大欖涌的連接道路。為了騰出足夠空間進行道路擴闊工程，現擬將位於聯康里的大欖涌兒童遊樂場遷移至鄰近黃屋村之空地，以確保大欖涌附近居民可繼續享用舒適、方便的休憩空間。重置之兒童遊樂場仍將由康樂及文化事務署管理及保養。
- 2.2 新兒童遊樂場的詳細設計及設施表將於諮詢各委員後提交康樂及文化事務署審批。

3 工程簡介

- 3.1 為配合聯康里的道路擴闊工程，現有的大欖涌兒童遊樂場將會關閉並改建成一路旁美化園地。道路擴闊工程竣工後聯康里路旁的剩餘空間將被修建為一個大型的花槽以繼續養植現有路旁的兩棵大樹，提供少量休憩設施及約 2 米闊的行人路。
- 3.2 現有的大欖涌兒童遊樂場總面積約為 399 平方米，遊樂場內的設施有乒乓球桌，兒童遊樂設施及長椅等。新大欖涌兒童遊樂場位於鄰近黃屋村之空地，面積同樣約有 400 平方米。新兒童遊樂場擬提供兒童遊樂設施，長者康樂設施及長椅等。新兒童遊樂場的面積與原址相若及相距僅約 170 米，步行或駕車前往同樣方便。
- 3.3 新大欖涌兒童遊樂場將於原有兒童遊樂場關閉前開放，以確保大欖涌附近

居民可持續享用舒適、方便的休憩空間，不受工程影響。

4. 施工時間表

4.1 按現時進度表，此工程施工將會在 2011 年至 2012 年期間進行。

5. 總結

5.1 新兒童遊樂場的面積與原址相若及相距僅約 170 米，步行或駕車前往同樣方便。康樂及文化事務署原則上不反對負責新址設施之保養及維修，故敬希各委員能支持上述遊樂場重置計劃。

6. 附件

6.1 本文附上下列附件以供參考：

附圖一 工程計劃位置圖－大欖涌兒童遊樂場重置計劃

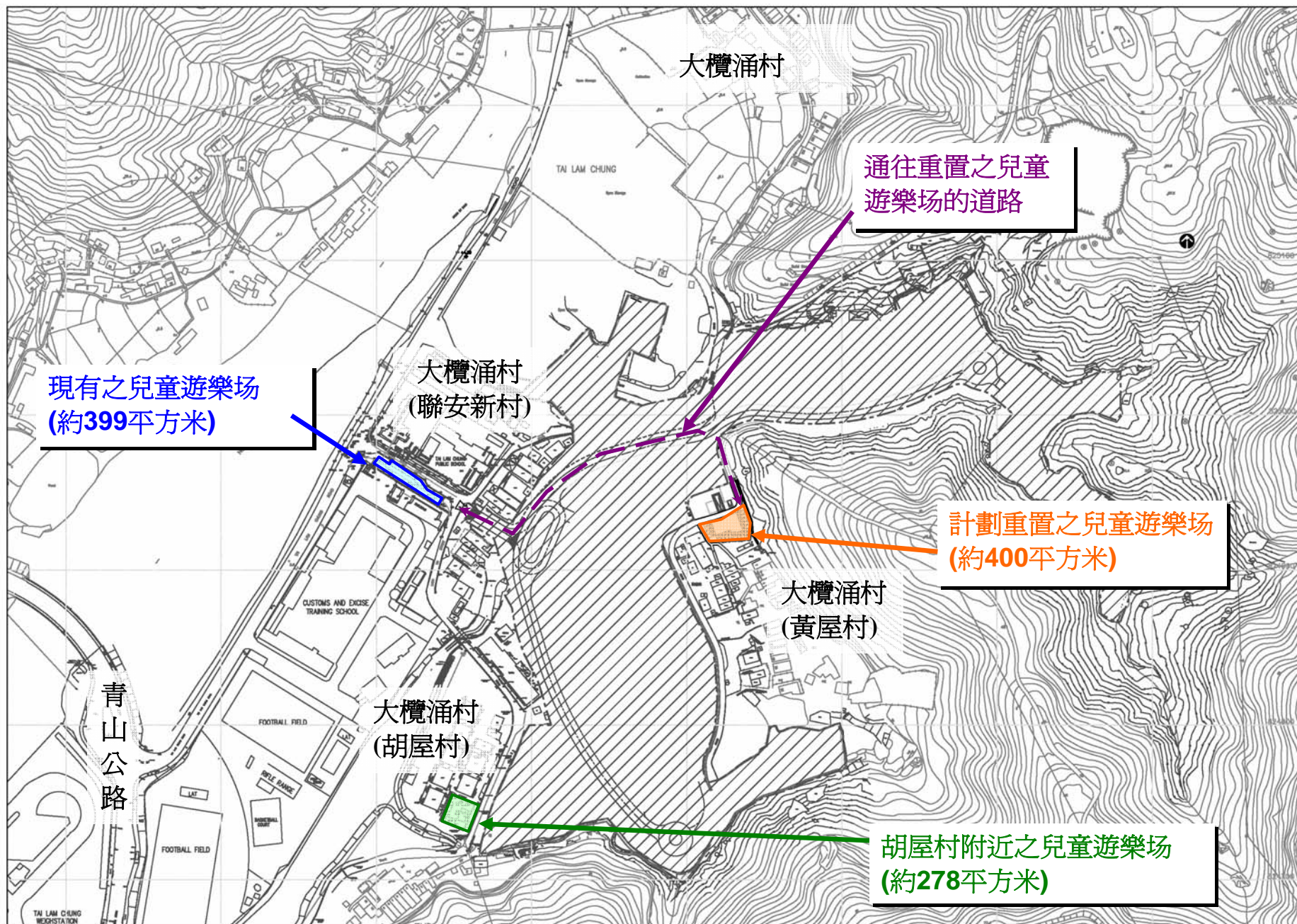
附圖二 計劃重置之兒童遊樂場概念圖

附圖三 聯康里現有之兒童遊樂場

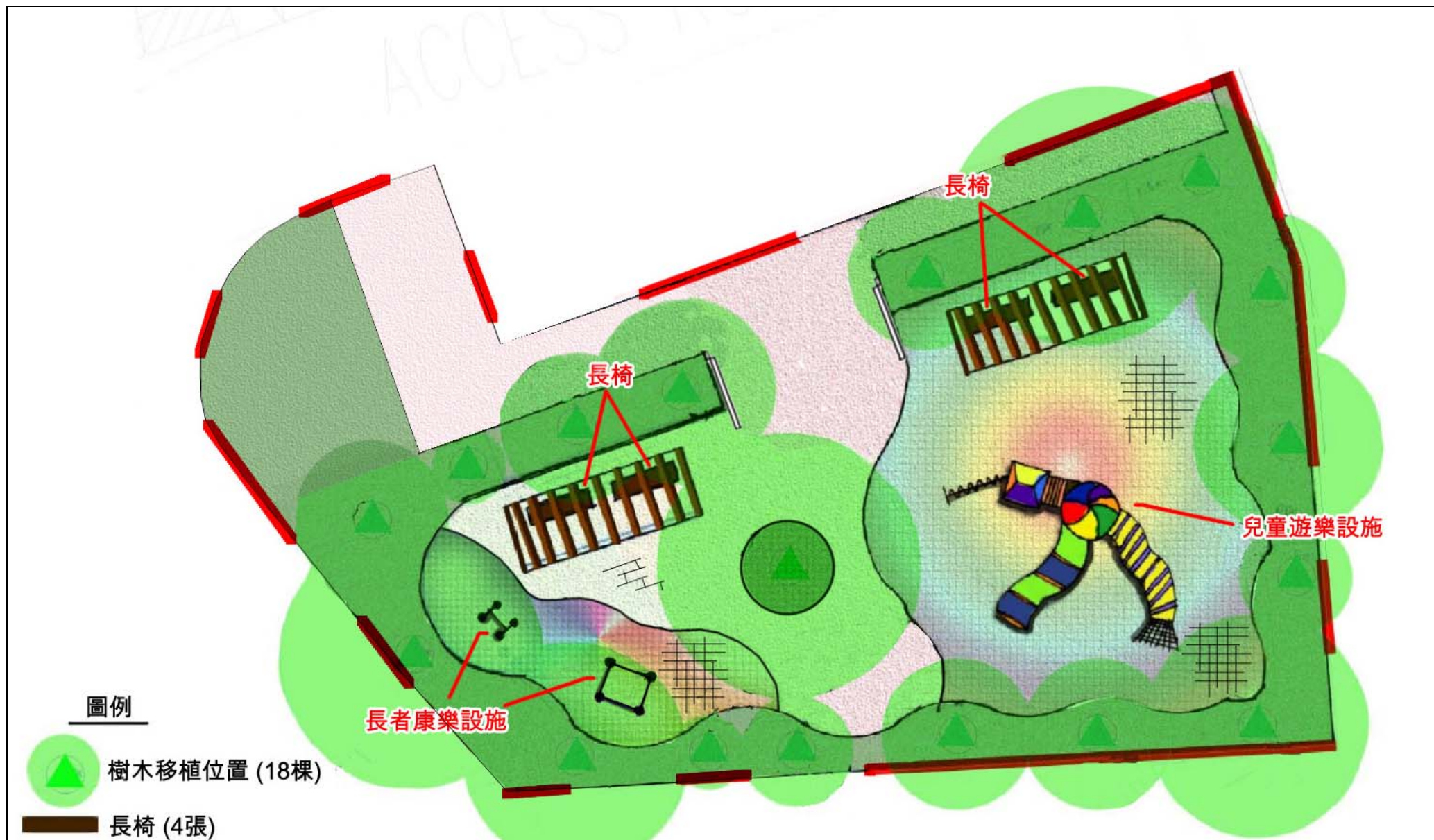
附圖四 現有位置將改建為路旁美化園地

附圖五 兒童遊樂場附近之設施圖

(本文件由新鴻基代表提交)

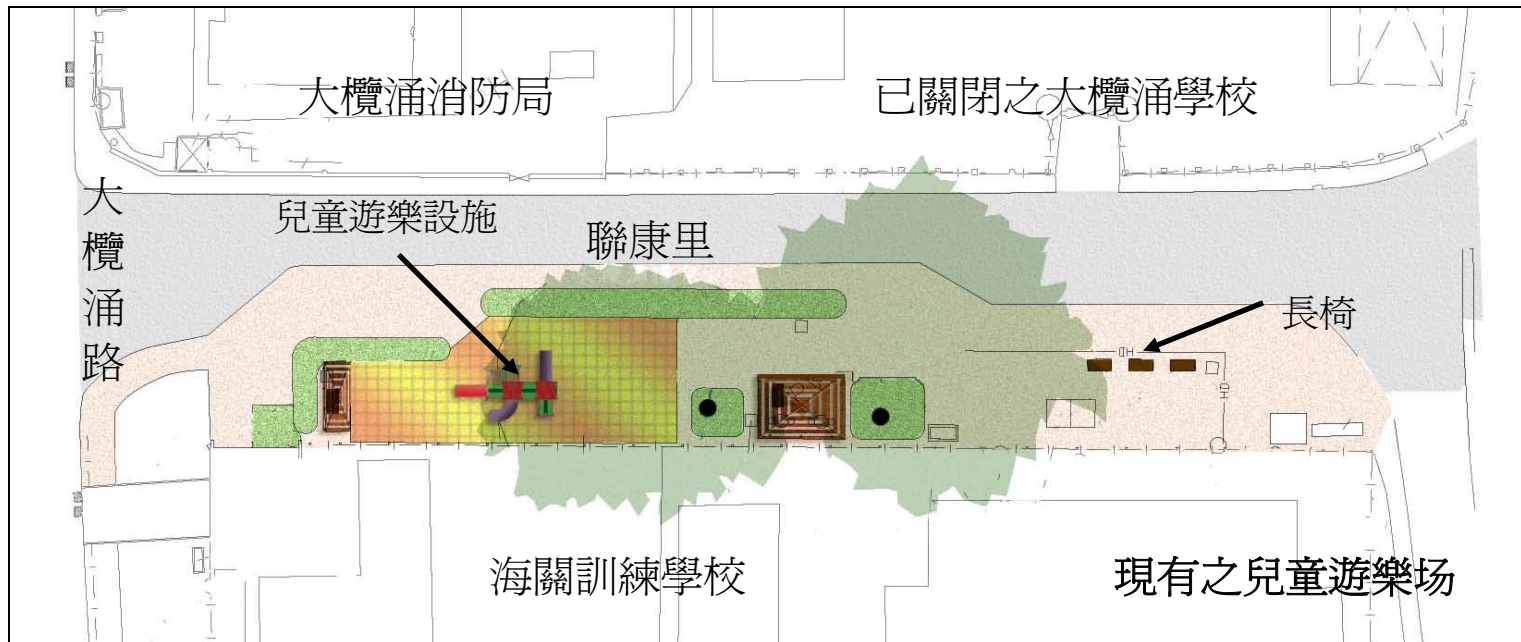


附圖一 工程計劃位置圖－大欖涌兒童遊樂場重置計劃

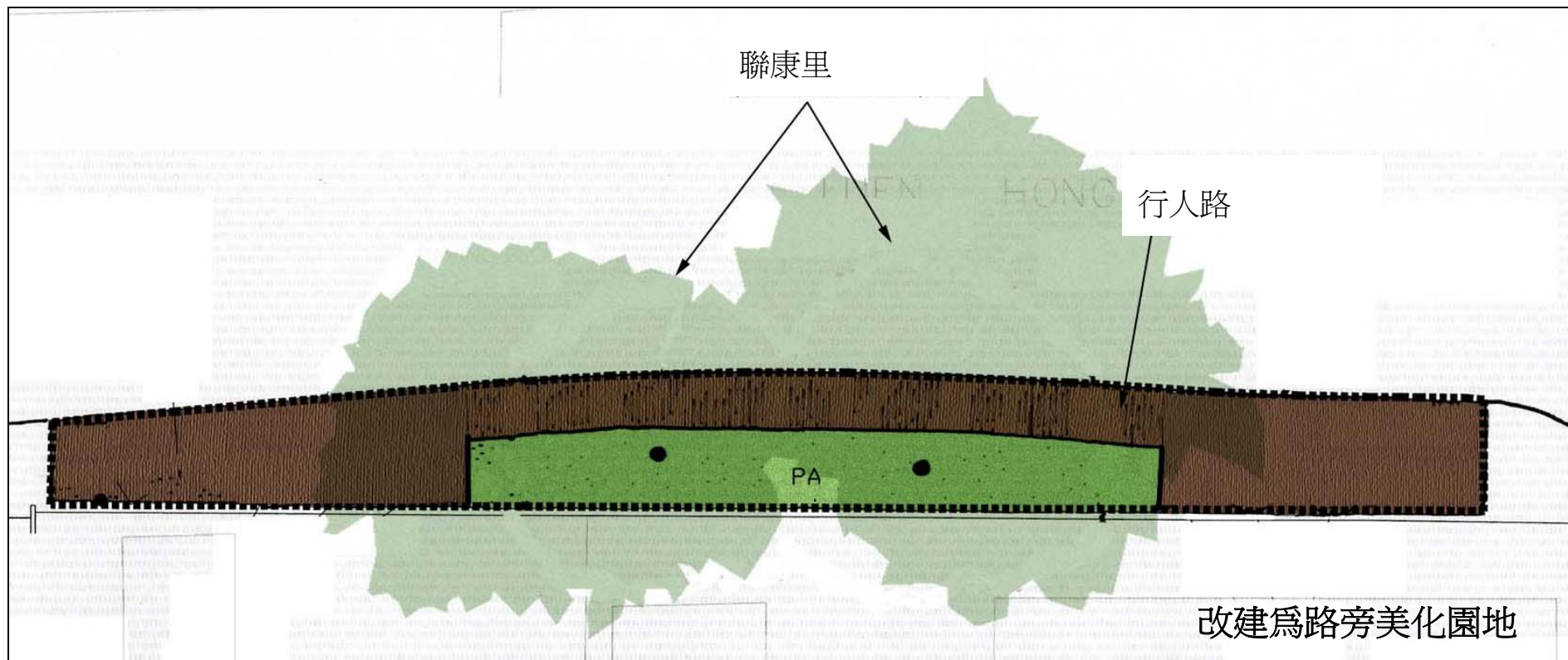


附圖二 計劃重置之兒童遊樂場概念圖(約 400 平方米)

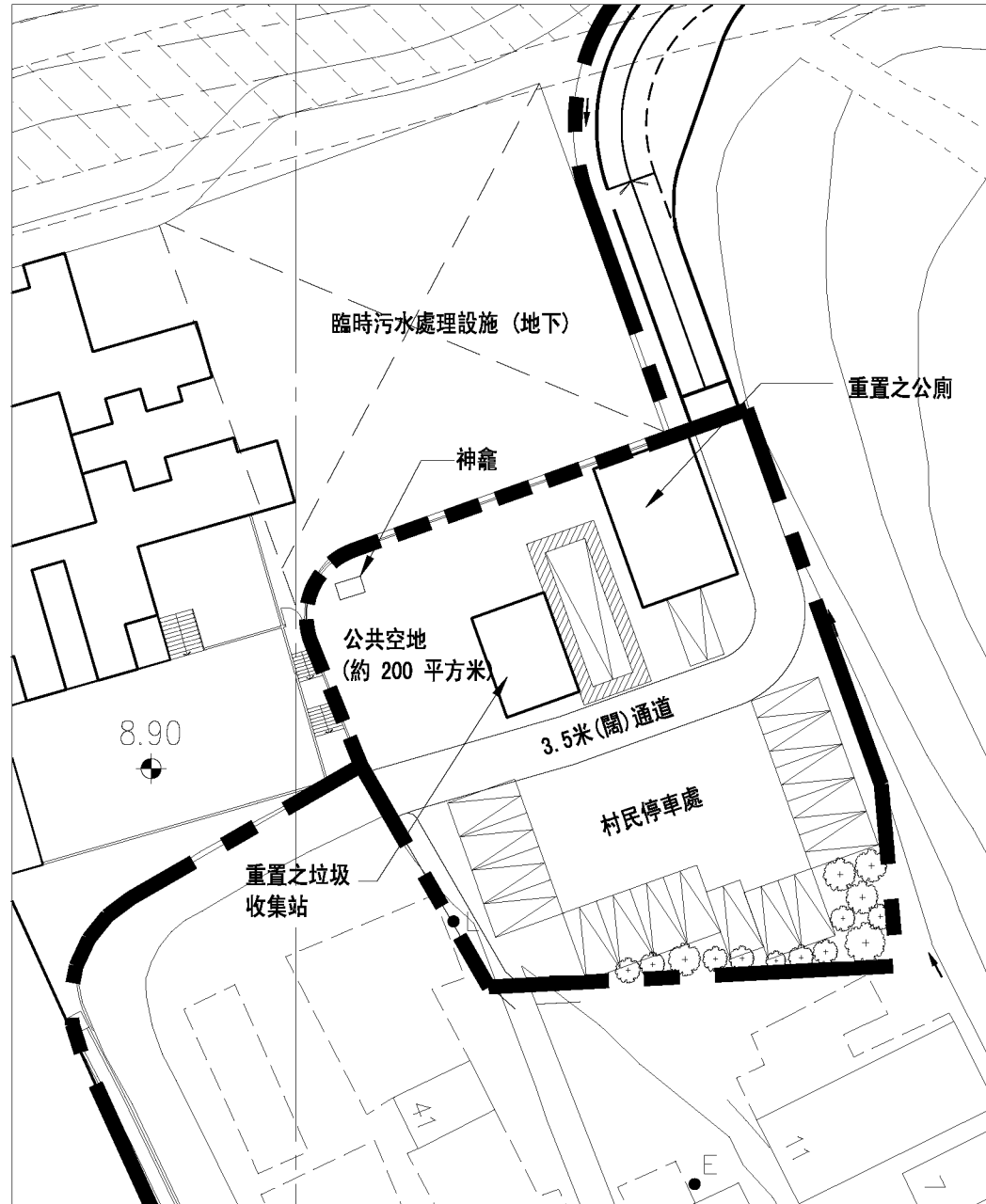
注：詳細設計及設施表將於諮詢各委員後提交康樂及文化事務署審批。



附圖三 聯康里現有之兒童遊樂場

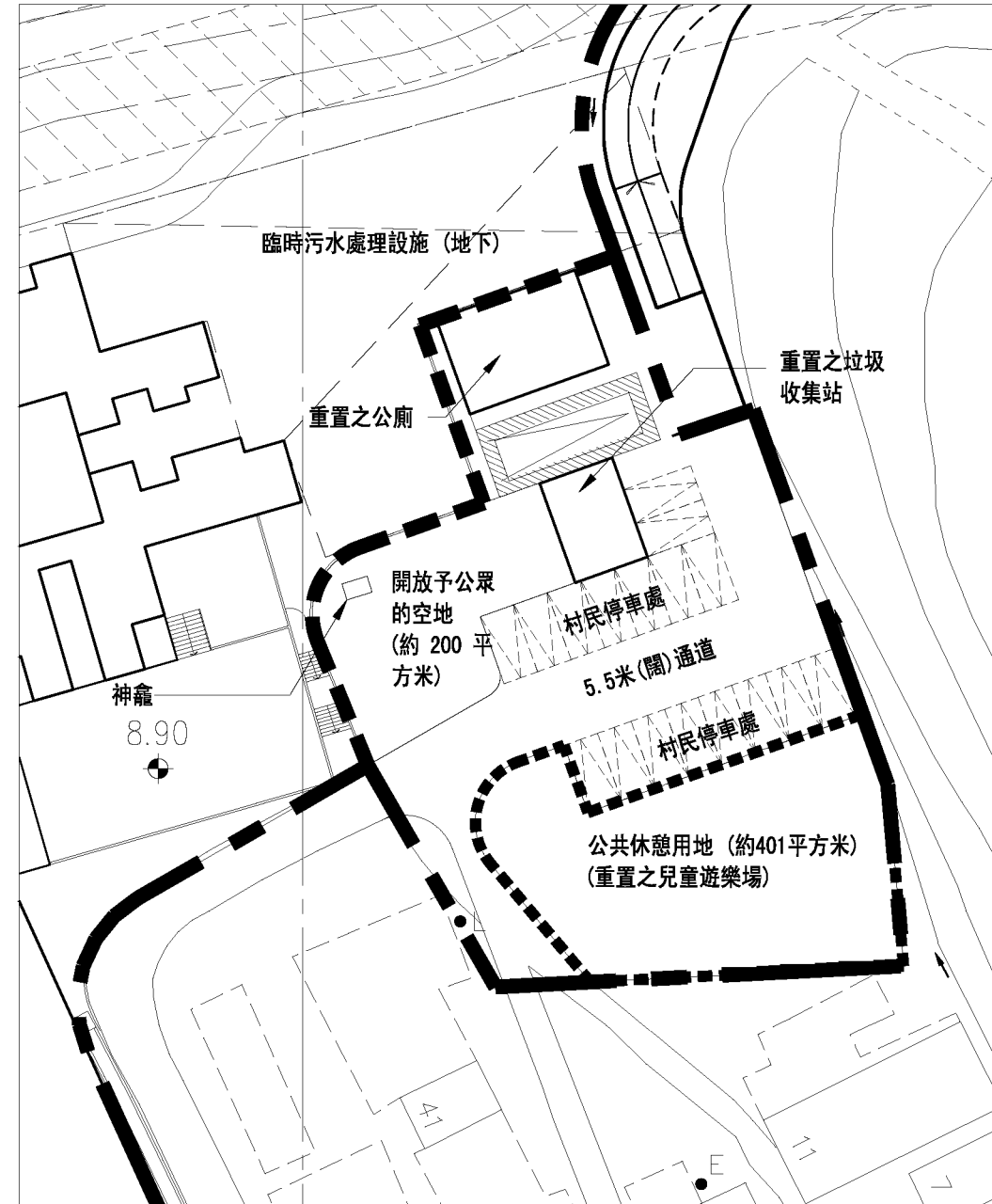


附圖四 現有位置將改建為路旁美化園地



已獲城規會批准的佈局

- 約200平方米開放予公眾的空地
- 17個村民停車位



現建議的佈局
(其餘部分與已獲城規會批准的佈局一樣)

- 約200平方米開放予公眾的空地
- 17個村民停車位
- 約401平方米的公共休憩用地(重置之兒童遊樂場)



諮詢文件

屯門區區議會 交通及運輸委員會 屯門大欖涌 DD385 區的擬建道路改善工程

1. 目的

- 1.1 本文件的目的是向屯門區議會交通及運輸委員會各委員介紹屯門大欖涌 DD385 區的擬建道路改善工程，並諮詢各委員對該項目工程的意見。

2. 工程簡介

- 2.1 為配合大欖涌 DD 385 的住宅發展項目，現擬擴闊及改善附近道路以應付將來住宅項目的交通需求，並改善鄰近居民的出入環境。

2.2 工程項目包括：

1. 擴闊聯康里行車道及重建沿路現有之行人路；
2. 擴闊一段大欖涌路北行線旁行人路；
3. 於聯安新村附近興建一段行車道及重鋪沿行車道的路旁以連接聯康里及大欖涌集水區；
4. 改善通往黃屋行車道及行人路以連接聯泰街
5. 安裝交通燈以改善青山公路(大欖段)與大欖涌路路口的交通管制安排
6. 如該圖則所示，永久封閉及拆卸現有行車道及行人路；以及
7. 進行附屬工程，包括土力工程、渠務工程及斜坡工程。

- 2.3 上述工程不涉及徵收私人土地，而施工及費用將由上述住宅發展項目的承批人負責。在上述工程完成後，大欖涌道和聯康里原則上將由運輸署及路政署負責管理及維修保養，而其餘項目的道路，屯門民政事務處原則上同意負責其維修保養。

3 施工時間表及施工期間的交通影響

- 3.1 按現時進度表，此工程施工將會在 2011 年至 2018 年期間進行。

- 3.2 在任何時間，青山公路(大欖段)、大欖涌路、聯康里及行人通道將會維持

暢通。

4. 尋求議意

- 4.1 現尋求各議員對建議中的新界屯門大欖涌DD385區的擬建道路改善工程的意見。如蒙各議員支持，竣工後定能改善區內整體道路交通及安全，為居民帶來出入方便。我們會根據《道路（工程、使用及補償）條例》刊登憲報，諮詢公眾對屯門大欖涌DD385區道路工程的意見。

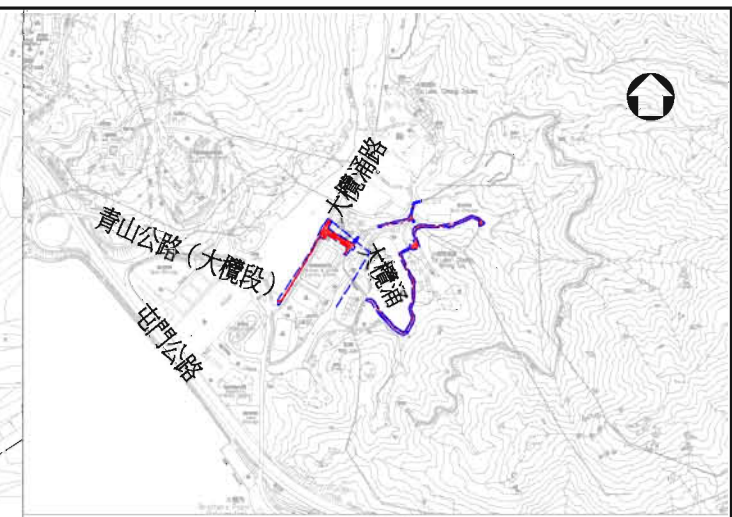
5. 附件

- 5.1 本文件夾附項目佈置圖圖號2608/0401/DC/01供各委員參考。

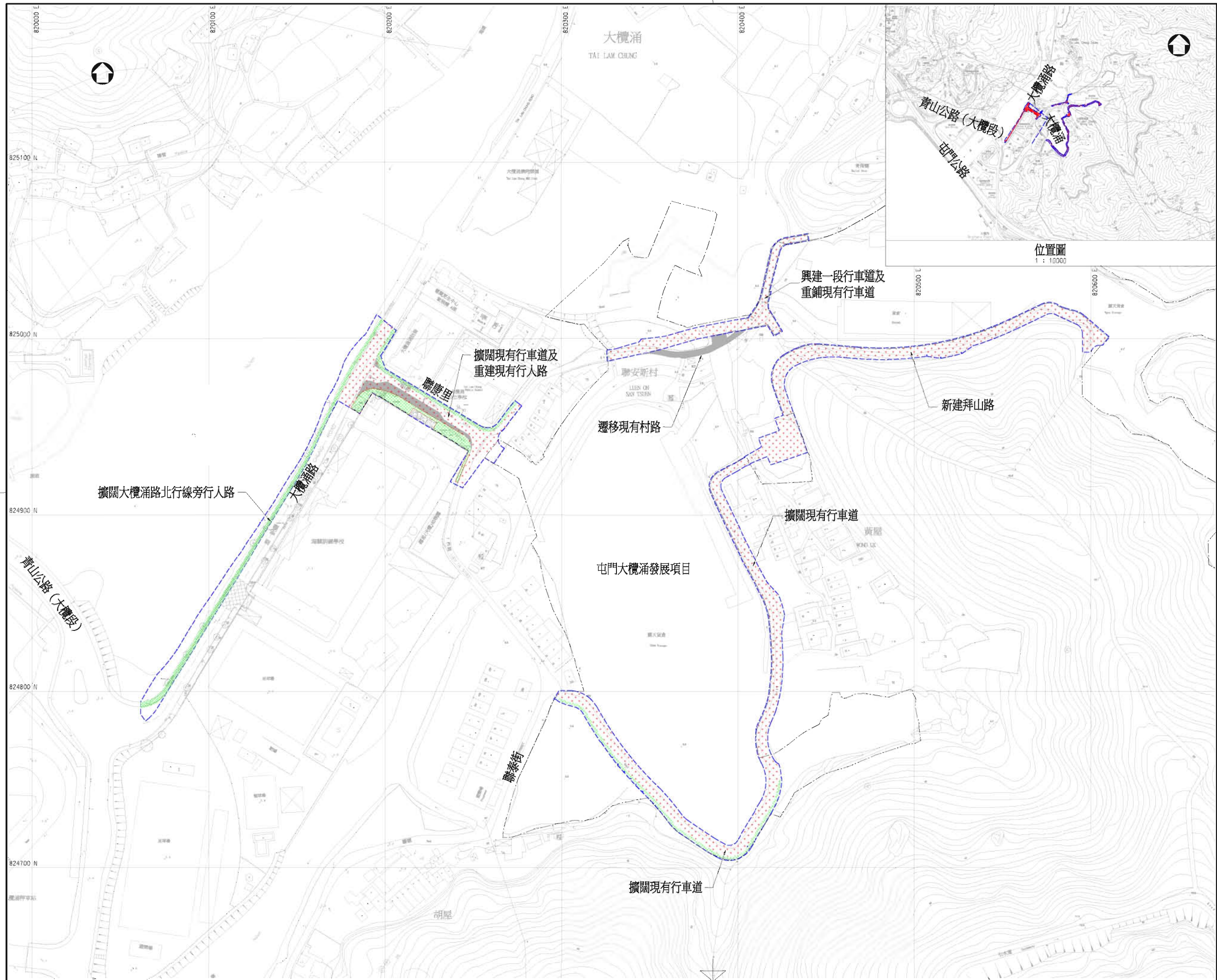
（本文件由新鴻基代表提交）

圖例：

- 施工區界限
- ▨ 擬建之行車道
- ▨ 擬建之行人道
- 擬永久封閉及拆除現有行人路或綠地
- 發展項目界限



位置圖
1 : 10000



PROJECT
屯門大欖涌TMTL417發展項目

drawing title
道路工程
總平面圖

drawing no. 2608/0401/DC/01	scale 1 : 1000 圖 A1 1 : 2000 圖 A3
--------------------------------	---

SUN HUNG KAI REAL ESTATE AGENCY LTD. 新鴻基

BLACK & VEATCH HONG KONG LIMITED 博威工程顧問有限公司