

土木工程拓展署在黃大仙及鄰近地區的工作

1. 背景及目的

政府在完成了區議會的角色、職能及組成之檢討後，提出多項建議，其中包括讓部門首長出席區議會會議，以加強區議會和政府的溝通，各區區議會都表示十分支持。為落實此建議，當局已安排土木工程拓展署署長於 3 月 8 日出席黃大仙區議會會議。本文件旨在向黃大仙區議會簡介土木工程拓展署之職能及其在黃大仙和鄰近地區的工作，以方便議員向署長表達對本署工作的意見。

2. 組織架構及服務範疇

- 2.1 土木工程拓展署在 2004 年 7 月 1 日由前土木工程署及前拓展署合併成立，屬發展局核下五個工務部門之一；同時，本署亦為其他政策局，例如運輸及房屋局、民政事務局、教育局和商務及經濟發展局等，提供服務。
- 2.2 架構方面，本署設有一個總部、兩個功能分處和四個分區拓展處。兩個功能分處分別是土木工程處和土力工程處，而四個分區拓展處分別是港島及離島拓展處、九龍拓展處、新界東拓展處和新界西及北拓展處。我們現時公務員員工的編制共約 1700 名，當中超過三分二的員工為專業及技術人員。
- 2.3 本署的工作包括建設新市鎮和策略性發展區，以配合香港的發展需要；進行海港發展、土地開拓、防止山泥傾瀉、環境改善等方面的工務工程。我們的四個主要服務範疇是：
 - 土地及基礎設施
 - 港口及海事工程設施
 - 岩土工程服務
 - 環境及可持續發展服務。

3. 主要工程項目及進度

3.1 本署現時在黃大仙及鄰近地區的主要工程項目包括：

(a) 啓德發展計劃

啓德發展計劃的範圍超過 320 公頃，涵蓋前啓德機場和附近地區。主要發展項目包括郵輪碼頭、多用途體育場館、直升機場、政府大樓、都會公園和跑道公園、公共房屋、沙田至中環線鐵路及 T2 主幹路。

位於前跑道及北面停機坪的發展項目，包括新郵輪碼頭和公共房屋的相關基礎設施及土地平整工程，已於 2009 年下半年陸續展開，並預計於 2013 年完成，以配合郵輪碼頭大樓及首個泊位的啓用和公共房屋的落成。另外，本署亦已分別就預計在 2011 年下半年展開的啓德明渠進口道及觀塘避風塘改善工程合約和配合部份北面停機坪的住宅發展及政府設施等的基建工程合約進行招標。

除基建工程外，本署亦就龍津石橋遺跡的保育及啓德河的規劃設計，舉辦公眾參與活動。龍津石橋第二階段的公眾參與活動現正展開，而啓德河的下一階段公眾參與活動亦預計於本年年中舉行。另外，啓德環保運輸系統，包括高架單軌列車的可行性研究亦正在進行中，稍後本署會就研究的初步建議，諮詢黃大仙及有關的區議會。

(b) 在黃大仙區的綠化工程
(工程編號及級別 5046CG/甲級)

黃大仙區綠化工程的目標是種植約 1,260 棵樹木及 310,000 株灌木，費用約為 2,600 萬元。工程於 2009 年 8 月展開，預計於 2011 年年中完成。直至 2011 年 1 月底，本署已種植約 1,100 棵樹木及 270,000 株灌木。

(c) 延續十年防止山泥傾瀉計劃和長遠防治山泥傾瀉計劃
(總目 705 分目 5001BX)

「延續十年防止山泥傾瀉計劃」會依據風險分類優先處理系統篩選在政府斜坡記錄冊內不符合標準而又影響住宅區及主要道路的舊人造斜坡，並作出鞏固，以提高公眾安全及減少嚴重山泥傾瀉對公眾構成的影響。自 2000 年起，本署已在黃大仙區完成了 33 個人造斜坡及擋土牆的鞏固工程。

另外，本署已推行一項「長遠防治山泥傾瀉計劃」，以銜接「延續十年防止山泥傾瀉計劃」。「長遠防治山泥傾瀉計劃」除了處理人造斜坡外，還會有系統地處理天然山坡的

山泥傾瀉風險。本署計劃於 2011 年 10 月為慈雲山沙田坳道對上的 12 幅天然山坡展開風險緩減工程，包括安裝柔性防撞欄、泥石壩、泥釘和孤石鞏固，預計工程將於 2013 年 7 月完成。

除安全考慮外，本署亦非常關注斜坡的外觀，會盡量採用植物綠化斜坡；同時，亦會加入適當措施，例如花槽、砌石圖案等加添美感。

附件：

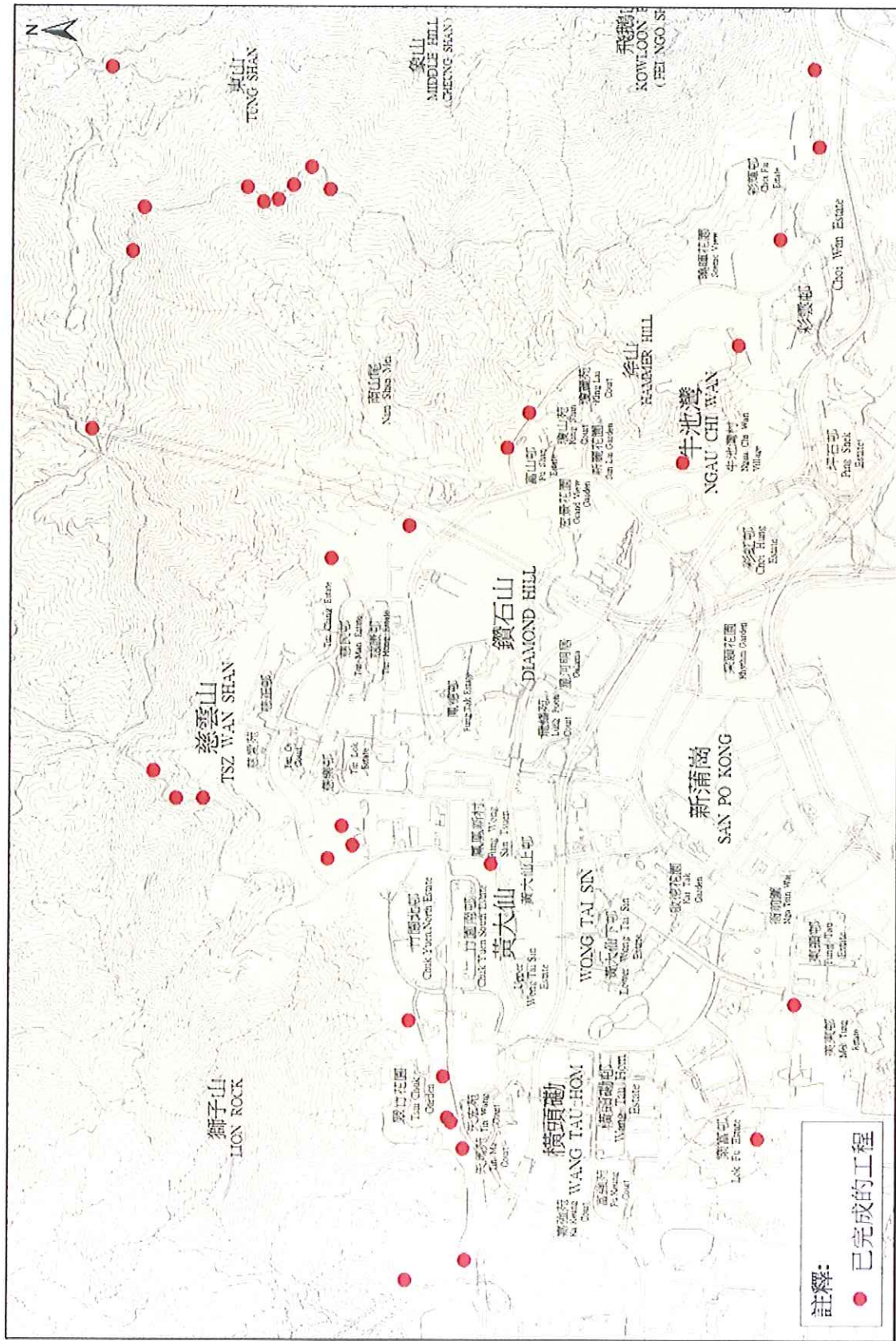
- 附圖 A - 啓德發展計劃的主要設施
- 附圖 B - 延續十年防止山泥傾瀉計劃
- 附圖 C - 長遠防治山泥傾瀉計劃
- 附圖 D - 黃大仙區綠化工程相片

土木工程拓展署

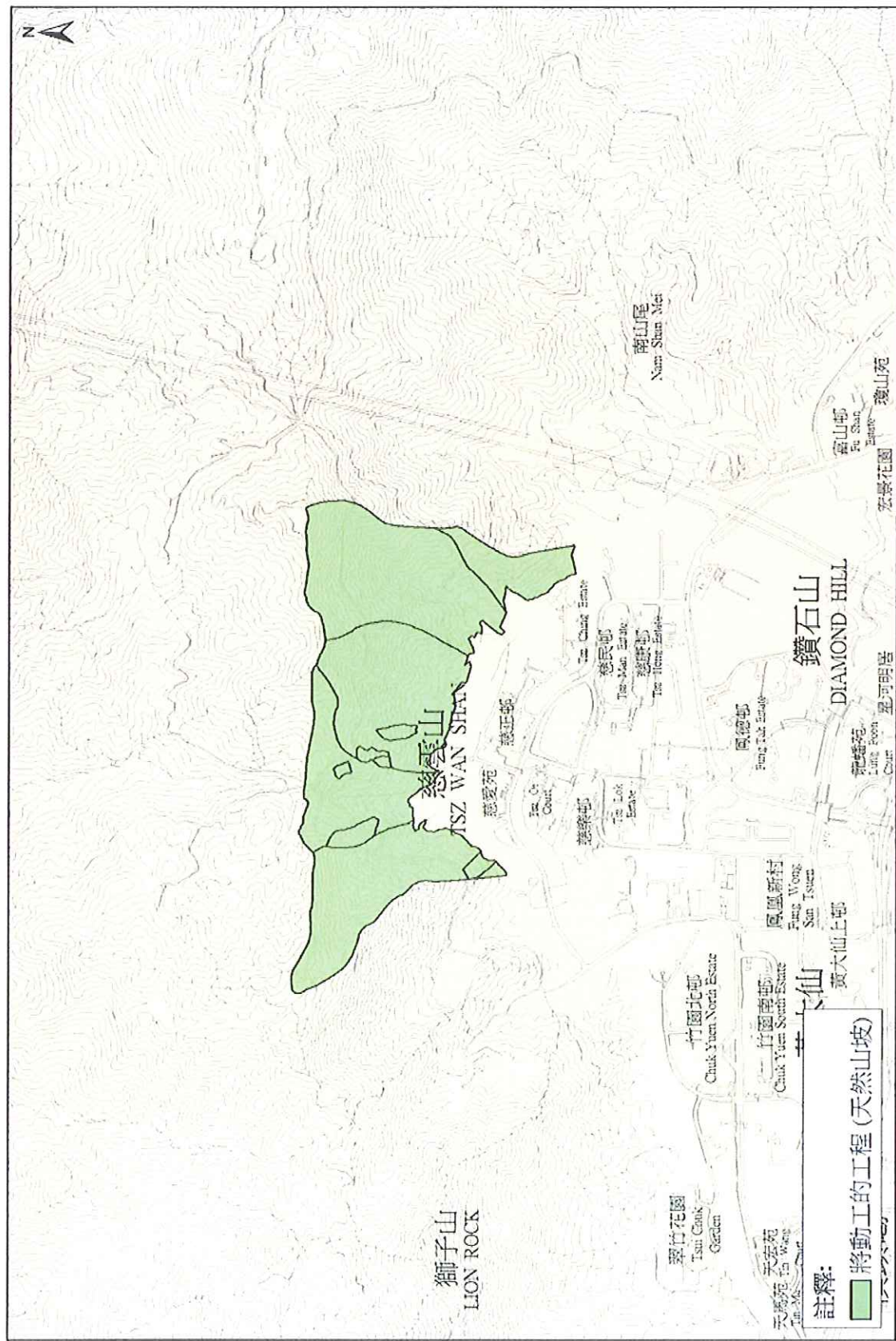
2011 年 2 月



延續十年防止山泥傾瀉計劃



長遠防治山泥傾瀉計劃



黃大仙區綠化工程相片



蒲崗村道加建花槽及種樹木



斧山道加建花槽及種樹木



鳳禮道加建花槽及種樹木



新蒲崗交匯處加建花槽及種樹木



蒲崗村道加建花槽



毓華街加種樹木

