

黃大仙區議會轄下

交通及運輸事務委員會文件第 7/2011 號 (25.1.2011)

## 蒲崗村道近錫安樓與彩竹街近竹園道路口加設行人過路燈

### 背景

就有關近日報章反映黃大仙蒲崗村道近錫安樓對出的交通燈控制路口缺乏行人交通燈號，運輸署謹報告如下：

### 蒲崗村道近錫安樓路口加設行人過路燈

2. 運輸署已就於上址加設行人過路燈的建議諮詢香港警務處和經黃大仙民政事務處諮詢當區議員與地區人士，在得到同意進行有關工程後，運輸署已要求路政署施工。該工程項目（項目編號：KL/10/00470）亦已透過「黃大仙區交通改善工程進度報告」向交運會定時匯報。根據路政署提供最新的資料顯示，有關改善工程暫訂於二零一一年第三季完成。

### 沙田坳道近彩虹道與彩竹街近竹園道路口加設行人過路燈

3. 運輸署在黃大仙區曾經提出改善相類似的過路設施，包括在沙田坳道近彩虹道和彩竹街近竹園道加設行人過路燈。沙田坳道近彩虹道加設行人過路燈的工程會納入渠務署的啓德明渠重建及改善工程計劃。

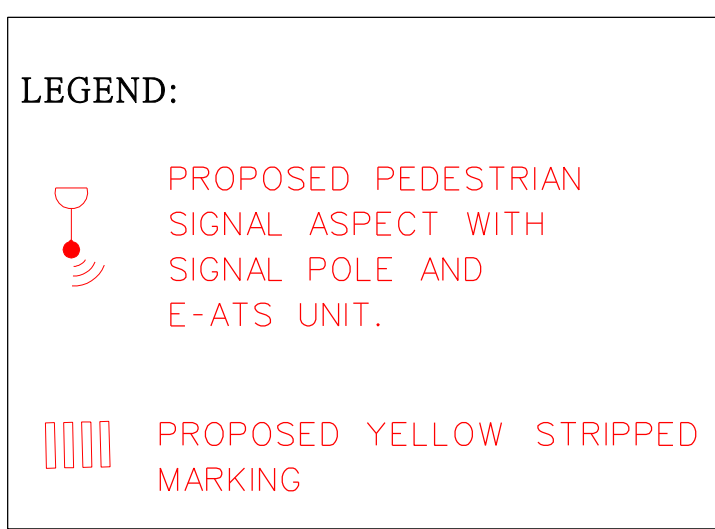
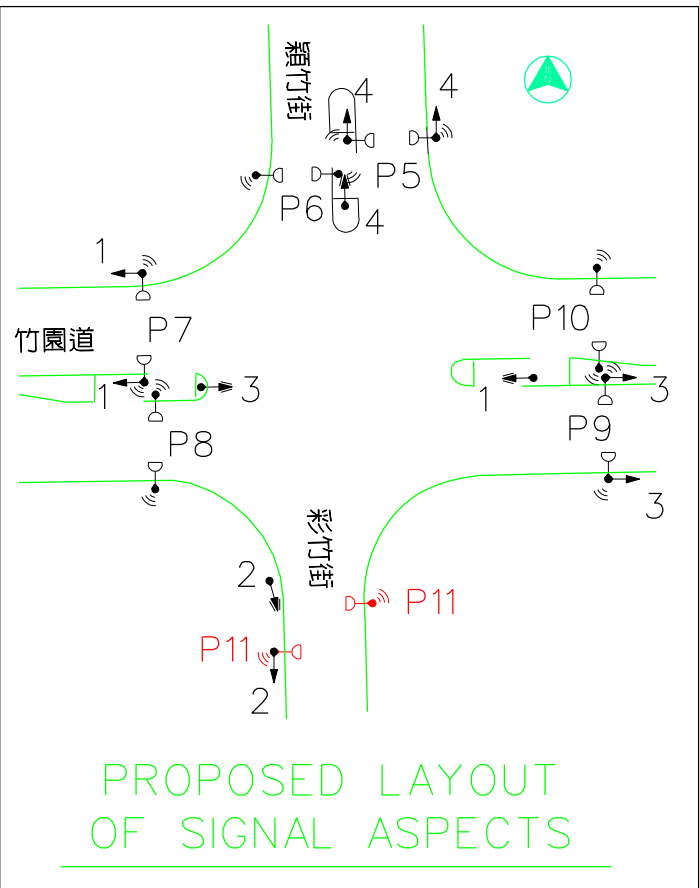
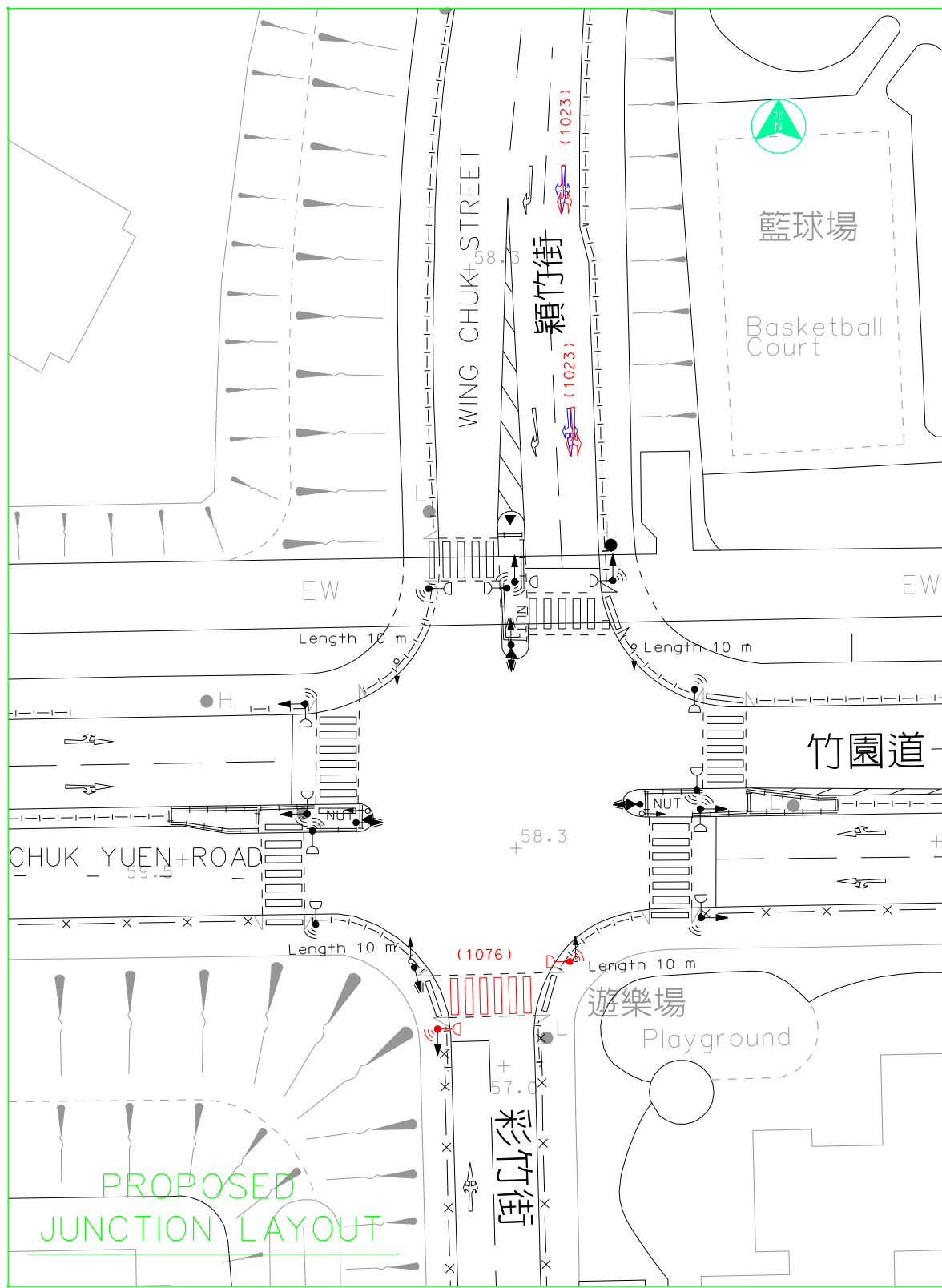
4. 運輸署曾就彩竹街加設行人燈號的建議，諮詢香港警務處和經黃大仙民政事務處諮詢當區議員與地區人士（工程圖則見附件一）。由於持份者對此建議未能達致共識，運輸署經檢討有關設計及建議後，謹提供以下資料供交運會考慮。

5. 根據運輸署的交通調查，竹園道與彩竹街交界處的交通燈控制路口已達飽和，在不影響現有交通的前提下，已無空間再調較現有燈號時間供位於彩竹街擬建的行人燈號使用（交通流量統計見附件二）。為騰出空間供彩竹街擬建的行人燈號使用，運輸署建議禁止車輛由穎竹街直接前往彩竹街，以回應公眾對上址加設行人燈號的訴求。

6. 運輸署對上述建議持開放態度，歡迎委員提出意見。

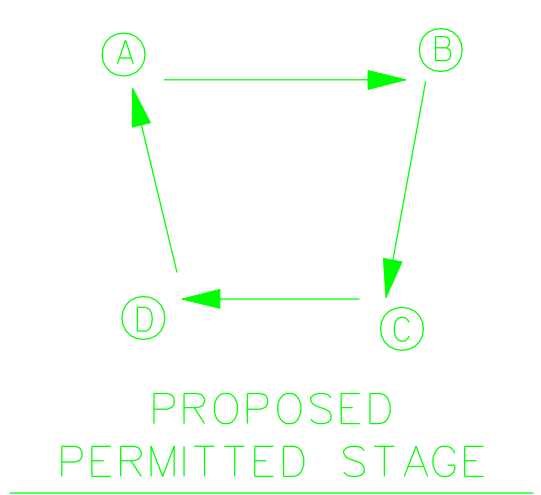
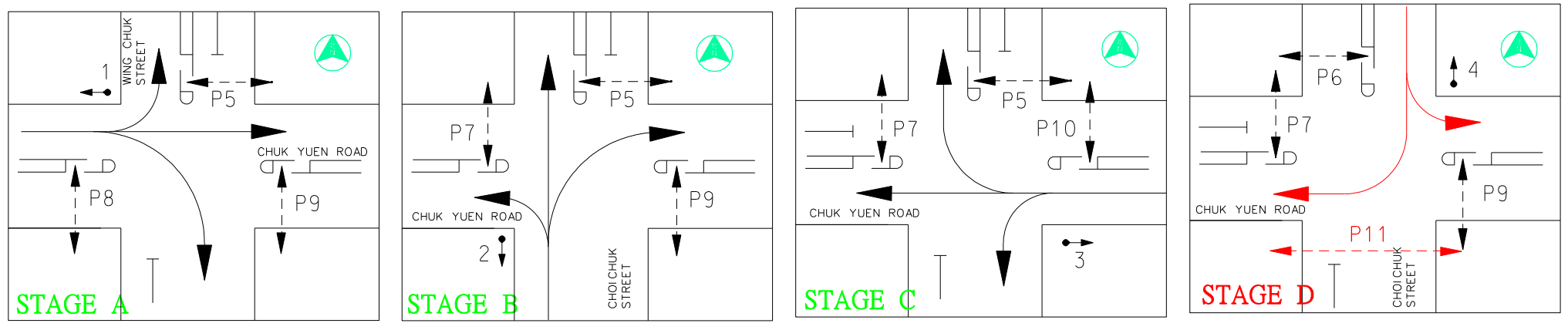
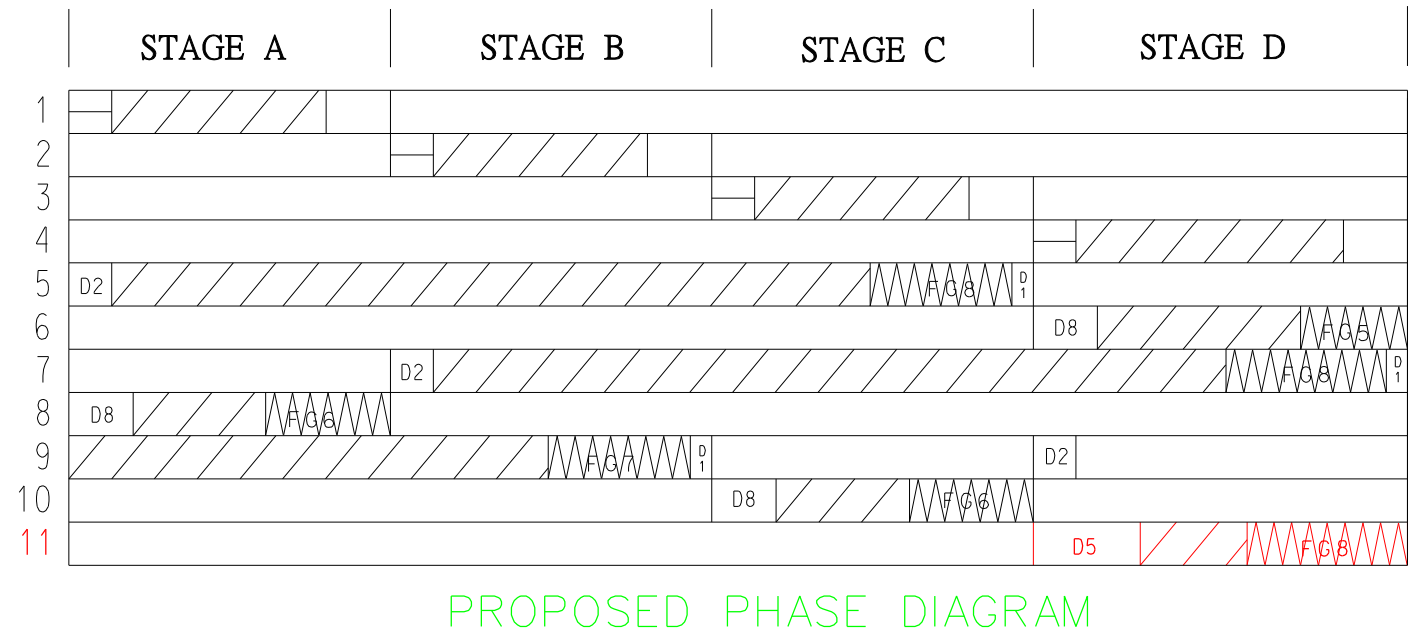
運輸署

二零一一年一月



- NOTES:**
- 1) All Dimension in metres unless otherwise specified.
  - 2) To minimise obstruction to pedestrians, traffic signs should be mounted with "FLAG TYPE" where appropriate.
  - 3) Exact details to be confirmed on site to suit site conditions.
  - 4) All c/w markings to be adjusted as shown in red and erased in grey color.

附件一



**Drawing Title**

MODIFICATION OF TRAFFIC LIGHT SIGNAL AT CHUK YUEN ROAD / WING CHUK STREET / CHOI CHUK STREET

Survey Sheet No. <b>K11QO1C</b>	Date <b>11-06-2010</b>
Drawing No. <b>K100425.01</b>	Scale <b>1:500 (A3 Size)</b>
Circulation Date <b>17-06-2010</b>	WRP Date
WRF No.	
Office TRAFFIC ENGINEERING (KLN.) DIV.	

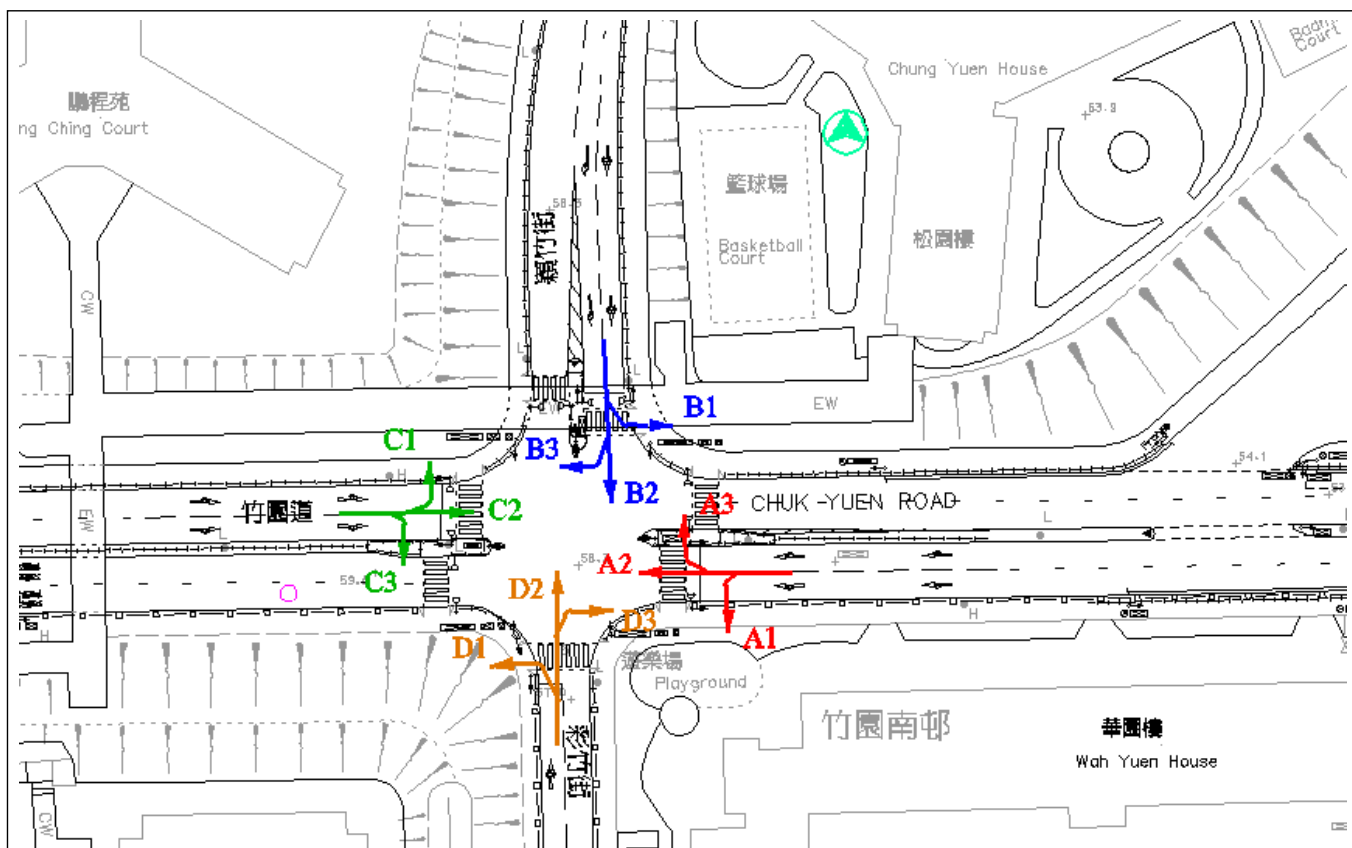
運輸署  
Transport Department

**TRAFFIC ENGINEERING (KOWLOON) DIVISION  
PEDESTRIAN FLOW CENSUS**

附件二

**LOCATION :** Chuk Yuen Road / Wing Chuk Street / Choi Chuk Street  
**CENSUSED BY :** M.Y. TONG, K.Y. LEE, Y.Y. WONG & K.K. CHUI

**WEATHER:** Fine  
**DATE :** 25-05-2010 (Tue)



TIME	Vehicle Flows												
	A1	A2	A3	B1	B2	B3	C1	C2	C3	D1	D2	D3	TOTAL
0730 - 0745	7	44	15	17	2	67	28	32	13	23	0	2	250
0745 - 0800	6	51	15	18	1	64	39	36	18	14	1	3	266
0800 - 0815	4	49	31	20	1	89	51	50	18	20	3	7	343
0815 - 0830	11	61	28	19	2	83	46	43	11	18	2	4	328
0830 - 0845	8	58	14	19	0	76	44	47	17	19	2	10	314
0845 - 0900	16	52	11	11	1	48	24	39	13	22	2	4	243
<b>PEAK HOUR TOTAL</b>	<b>29</b>	<b>219</b>	<b>88</b>	<b>76</b>	<b>4</b>	<b>312</b>	<b>180</b>	<b>176</b>	<b>64</b>	<b>71</b>	<b>8</b>	<b>24</b>	<b>1251</b>
<b>AM TOTAL</b>	<b>52</b>	<b>315</b>	<b>114</b>	<b>104</b>	<b>7</b>	<b>427</b>	<b>232</b>	<b>247</b>	<b>90</b>	<b>116</b>	<b>10</b>	<b>30</b>	<b>1744</b>

TIME	Vehicle Flows												
	A1	A2	A3	B1	B2	B3	C1	C2	C3	D1	D2	D3	TOTAL
1700-1715	3	40	12	19	3	34	34	36	6	15	1	11	214
1715-1730	5	44	24	19	0	38	34	41	19	14	0	5	243
1730-1745	4	58	13	14	1	36	33	51	19	17	1	3	250
1745-1800	6	31	20	17	1	36	39	36	11	15	0	5	217
1800-1815	6	61	28	10	1	32	44	46	20	19	1	1	269
1815-1830	8	48	24	22	1	47	41	39	16	23	1	6	276
1830-1845	2	42	21	11	0	36	55	32	16	13	2	2	232
<b>PEAK HOUR TOTAL</b>	<b>24</b>	<b>198</b>	<b>85</b>	<b>63</b>	<b>4</b>	<b>151</b>	<b>157</b>	<b>172</b>	<b>66</b>	<b>74</b>	<b>3</b>	<b>15</b>	<b>1012</b>
<b>PM TOTAL</b>	<b>34</b>	<b>324</b>	<b>142</b>	<b>112</b>	<b>7</b>	<b>259</b>	<b>280</b>	<b>281</b>	<b>107</b>	<b>116</b>	<b>6</b>	<b>33</b>	<b>1701</b>