

元朗區議會環境改善委員會

元朗及錦田污水收集及排放計劃之最新進展

諮詢文件

目的

1. 本文件旨在向元朗區議會環境改善委員會匯報及介紹渠務署於元朗區正在興建、即將開展及正在籌劃的污水工程，並徵詢區議會對這些工程的意見。這些工程屬於工務計劃 157DS、223DS、274DS、235DS、368DS 和 370DS，主要可分為污水主幹渠敷設工程、鄉村污水渠敷設工程及污水處理廠改善工程。工程所涵蓋的範圍及有關工程計劃的位置，請參閱附圖〈圖則編號 DDN8832〉。

正在興建的污水工程

2. 現時，在元朗區有兩項污水工程正在進行。分別是位於橫洲的鄉村污水渠工程（即渠務合約編號 DC/2009/02 元朗橫洲鄉村污水收集系統）及位於十八鄉和廈村鄉的污水主幹渠工程（即渠務合約編號 DC/2009/08 元朗南污水收集系統及廈村污水泵房擴建工程）。

3. 橫洲鄉村污水渠的工程(工務計劃 **370DS** 號)旨在為橫洲附近九條鄉村敷設鄉村污水渠，屬元朗區鄉村污水渠的第一期敷設工程。這項工程已於 2009 年 7 月動工，工程進展順利，預計完工日期為 2013 年中。這項工程所涵蓋的範圍及鄉村的名單，請分別參閱附圖〈圖則編號 DDN8834〉及附件四。

4. 十八鄉和廈村鄉的渠務工程(工務計劃 **368DS** 號)旨在為十八鄉和廈村鄉敷設污水主幹渠及擴建廈村污水泵房，工程已於 2009 年 9 月動工，預計完工日期為 2013 年尾。這項污水主幹渠工程所涵蓋的範圍，請參閱附圖〈圖則編號 DDN8832〉。

即將開展的污水工程

5. 流浮山的污水主幹渠工程(工務計劃 **235DS** 號)已完成刊憲程序，並於 2010 年 11 月得到行政長官會同行政會議批准進行有關工程。本署將會在五月份向立法會申請撥款以建造有關工程，預計工程

會於 2011 年下半年動工及於 2015 年完成。這組工程所涵蓋的範圍，請參閱附圖〈圖則編號 DDN/235DS1/8010〉。

6. 元朗區鄉村污水渠的第二期敷設工程(工務計劃 **274DS** 號)包括了南邊圍、西邊圍、英龍圍、蔡屋村、黃屋村及大棠村六條鄉村。南邊圍、西邊圍及英龍圍的鄉村污水渠計劃已於 2010 年 12 月刊憲，本署在未來數月亦會為蔡屋村、黃屋村及大棠村的鄉村污水渠計劃進行刊憲，希望爭取在 2012 年中開展這六條村的污水渠敷設工程，以改善有關地區環境衛生。這組鄉村污水渠敷設工程所涵蓋的範圍，請參閱附圖〈圖則編號 DDN8834〉。

正在籌劃的污水工程

7. 新田及牛潭尾的污水主幹渠工程(工務計劃 **235DS** 號)正在諮詢的階段。本署曾在 2010 年 9 月 17 日到新田鄉鄉事委員會進行諮詢，並收集了委員的寶貴意見，包括對擬建污水泵房的選址及將來村屋內污水渠接駁到公用污水渠的工程費用等問題。本署會在工程設計中考慮這些意見，並與環境保護署繼續跟進及與鄉事委員會保持溝通，希望能盡快開展勘探及啟動刊憲程序。這組工程所涵蓋的範圍，請參閱附圖〈圖則編號 DDN8832〉。

8. 八鄉及輞井的污水主幹渠工程(工務計劃 **235DS** 號)亦正在諮詢的階段。本署曾在 2010 年 3 月 5 日到八鄉鄉事委員會進行諮詢，並收集了委員的寶貴意見。本署會在工程設計中考慮這些意見，並聯同環境保護署繼續與村民及有關鄉事委員會保持溝通，爭取他們支持污水主幹渠工程。這組工程所涵蓋的範圍，請參閱附圖〈圖則編號 DDN8832〉。

9. 元朗區鄉村污水渠的第三期敷設工程(工務計劃 **157DS** 及 **274DS** 號)包括了元朗區的二十九條鄉村。這項工程正在諮詢階段，本署會聯同環境保護署繼續爭取有關村民的支持，期望儘快開展敷設鄉村污水渠，改善有關地區的公共衛生及環境污染等問題，減少溪澗污染及改善下游河道水質，令鄉郊村民更能安居樂業。這組鄉村污水渠敷設工程所涵蓋的範圍及鄉村的名單，請分別參閱附圖〈圖則編號 DDN8834〉及附件四。

10. 為改善元朗區及后海灣的環境和配合元朗區的污水渠敷設工程，本署將會為元朗污水處理廠進行改善工程(工務計劃 **235DS** 號)。由於這項改善工程需要進行環境評估，本署正為環境評估進行預備工作。整項污水處理廠的改善工程預計於 2013 年動工，並於 2016 年完工。有關元朗污水處理廠改善工程的位置，請參閱附圖〈圖則編號 DDN8834〉。

DN8832)。

11. 為配合新界西北地區的預期人口增長和發展，及減低排放到西北水域的污染物增長，本署計劃為新圍污水處理廠進行改善工程(工務計劃第 223DS 號)。本署淨化海港計劃部現正為有關改善工程進行規劃工作。待規劃工作完成後，便會展開有關改善工程的諮詢工作。

徵求意見及支持

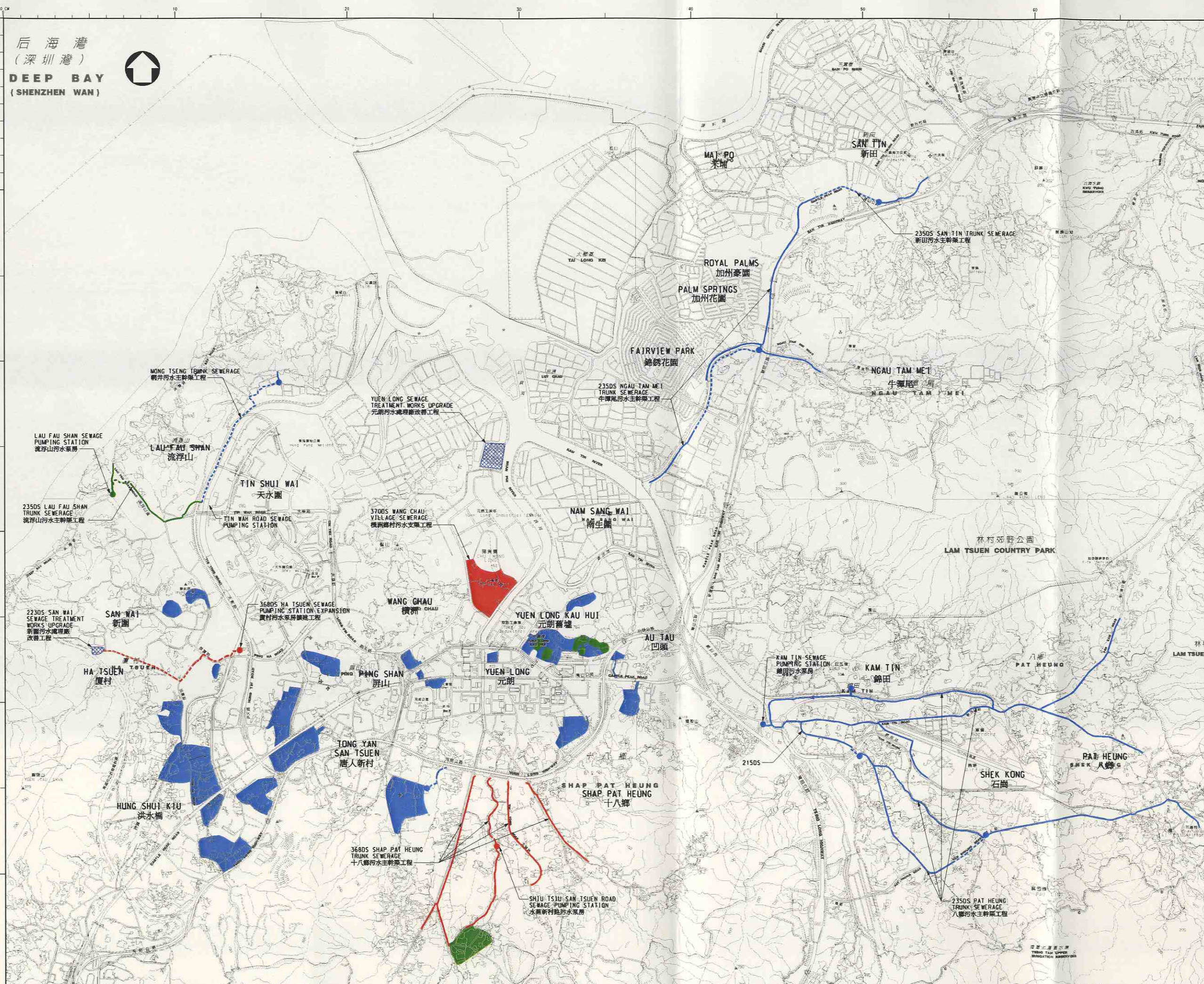
12. 本署歡迎元朗區議會環境改善委員會各委員發表對以上工程最新進展及未來計劃的意見。

附件

- 附件一- 元朗錦田污水收集及排放計劃範圍(圖則編號 DDN8832)
- 附件二- 元朗鄉村污水渠 - 工程範圍(圖則編號 DDN8834)
- 附件三- 流浮山污水主幹渠-工程範圍(圖則編號 DDN/235DS1/8010)
- 附件四- 元朗鄉村污水渠敷設工程涵蓋的鄉村名單及工程進度

渠務署
污水工程部
2011 年 3 月

后海湾
(深圳湾)
DEEP BAY
(SHENZHEN WAN)



NOTES :

1. THE GRAVITY SEWERS AND RISING MAINS SHOWN ON THIS DRAWING ARE NOT EXHAUSTIVE.
2. SEWAGE PUMPING STATIONS UNDER 274DS ARE NOT SHOWN FOR CLARITY.

LEGEND :

UNDER CONSTRUCTION

- GRAVITY SEWER
- RISING MAIN
- SEWAGE PUMPING STATION
- VILLAGE SEWERAGE

CONSTRUCTION TO COMMENCE

- GRAVITY SEWER
- RISING MAIN
- SEWAGE PUMPING STATION
- VILLAGE SEWERAGE

UNDER PLANNING

- GRAVITY SEWER
- RISING MAIN
- SEWAGE PUMPING STATION
- VILLAGE SEWERAGE

No.	date	description	initial
REVISION			
		name	date
designed		C. H. LAW	
drawn		K. H. CHAN	
checked		C. H. LAW	
vetted		M. W. LEE	
approved			
Chief Engineer			Date
contract no.			
file no.			
project no.			
contract			

PROVISIONAL
SUBJECT TO AMENDMENT

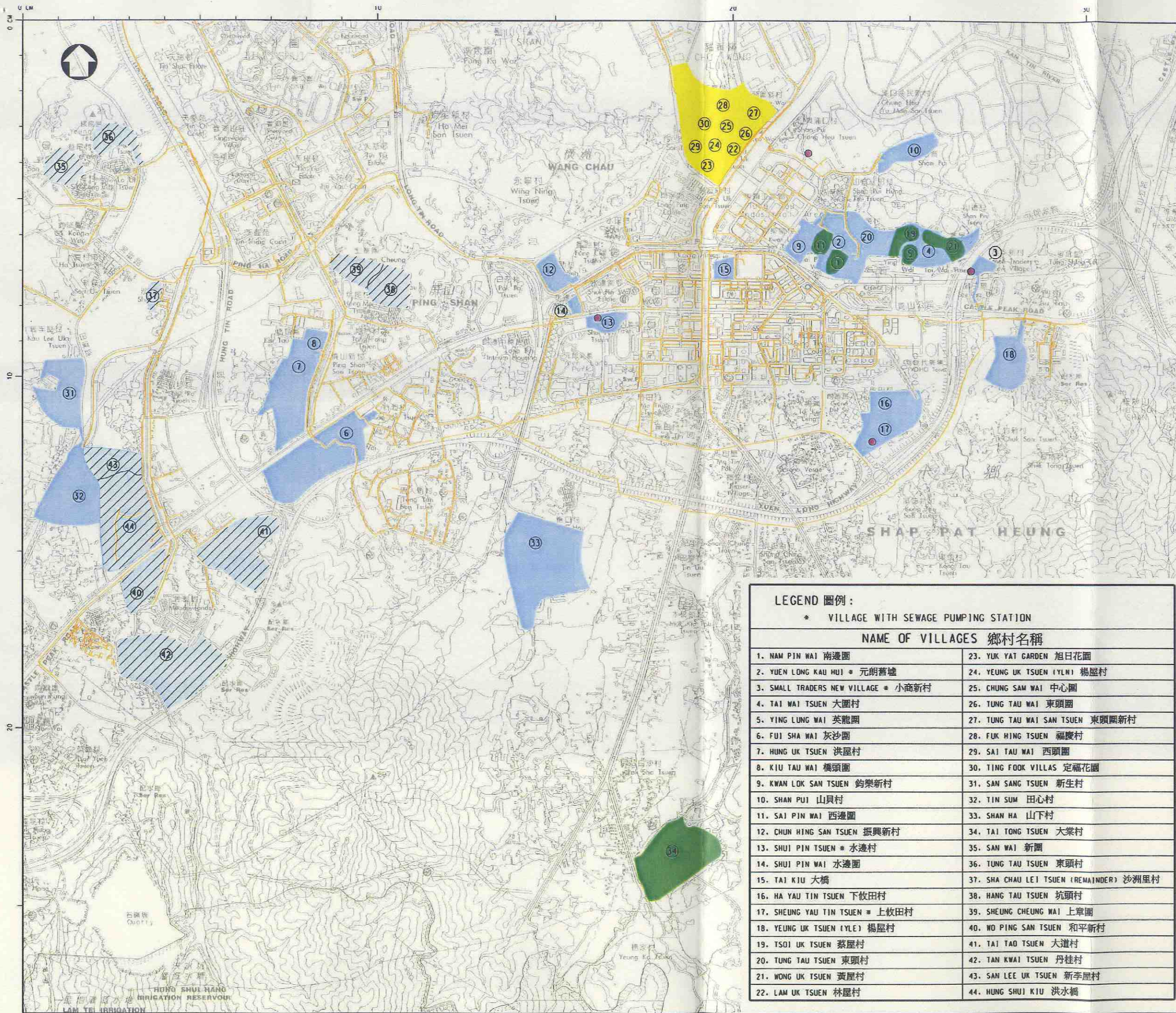
drawing title
MAJOR SEWERAGE WORKS IN
NORTHWEST NEW TERRITORIES
SCOPE OF WORKS

drawing no. **DDN8832** scale 1 : 20 000

COPYRIGHT RESERVED

office
SEWERAGE PROJECTS DIVISION

DRAINAGE SERVICES DEPARTMENT
GOVERNMENT OF THE
HONG KONG
SPECIAL ADMINISTRATIVE REGION



NOTES :

1. THE GRAVITY SEWERS AND RISING MAINS SHOWN ON THIS DRAWING ARE NOT EXHAUSTIVE AND ARE INDICATIVE ONLY.
2. THE EXTENT OF CATCHMENT AREA SHOWN ON THIS DRAWING IS APPROXIMATE ONLY AND SHALL BE REVIEWED IN THE DESIGN STAGE.

LEGEND :

- PROPOSED SEWAGE PUMPING STATION UNDER 4157DS / 4274DS
- EXISTING GRAVITY SEWER/ RISING MAIN
- PACKAGE 1
- PACKAGE 2
- PACKAGE 3 (4274DS)
- PACKAGE 3 (4157DS)

no.	date	description	initial
REVISION			
		name	date
drawn		Y. K. FAN	01 MAR 2011
checked			
approved			

contract no.
file no.
project no.
contract

PROVISIONAL
SUBJECT TO AMENDMENT

drawing title
VILLAGE SEWERAGE WORKS IN YUEN LONG

drawing no. **DDN8834** scale **1:20 000**

COPYRIGHT RESERVED

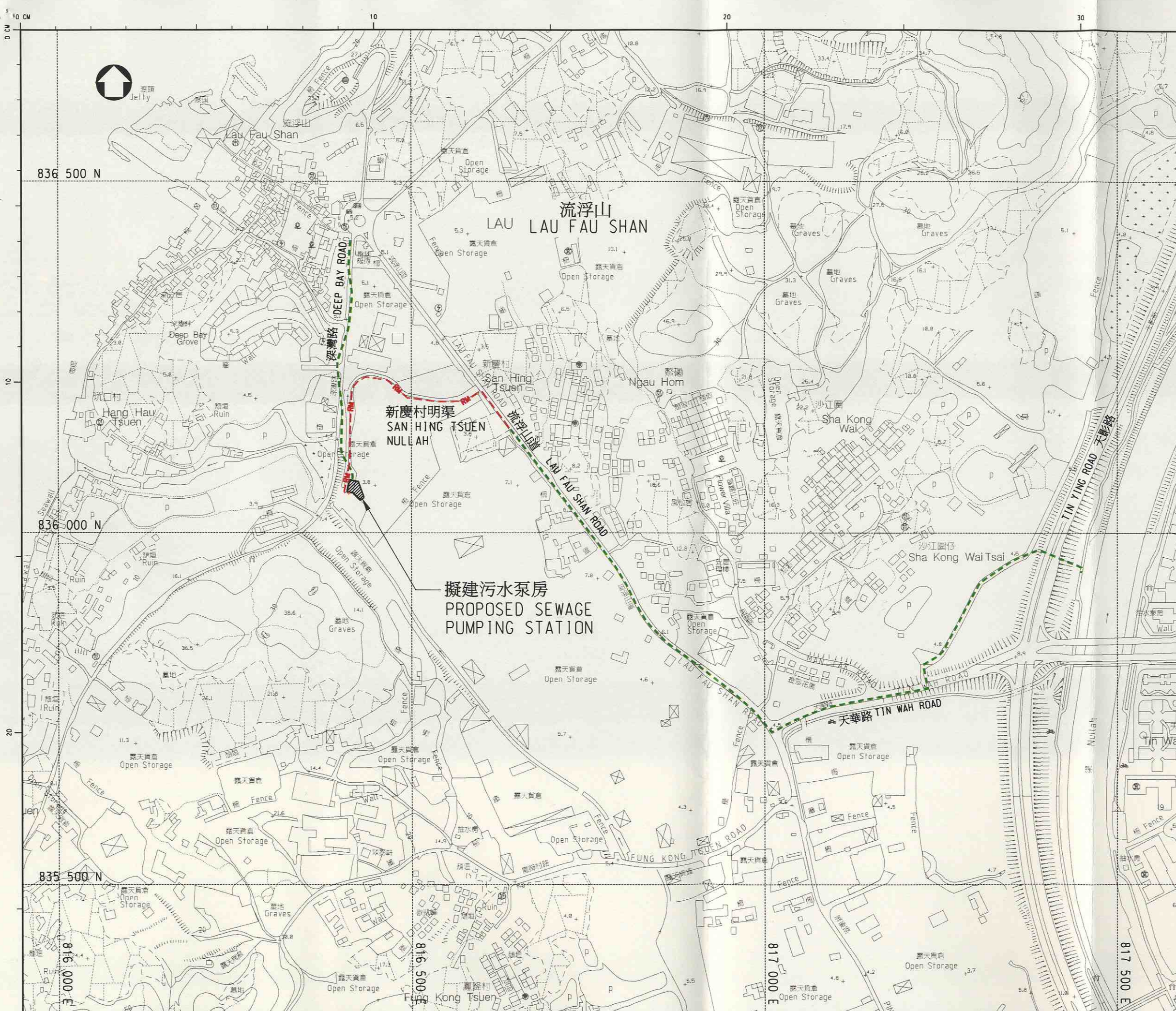
office
SEWERAGE PROJECTS DIVISION

DRAINAGE SERVICES DEPARTMENT
GOVERNMENT OF THE HONG KONG
SPECIAL ADMINISTRATIVE REGION

LEGEND 圖例 :

* VILLAGE WITH SEWAGE PUMPING STATION

NAME OF VILLAGES 鄉村名稱	
1. NAM PIN WAI 南邊圍	23. YUK YAT GARDEN 旭日花園
2. YUEN LONG KAU HUI * 元朗舊墟	24. YEUNG UK TSUEN (YLN) 楊屋村
3. SMALL TRADERS NEW VILLAGE * 小商新村	25. CHUNG SAM WAI 中心圍
4. TAI WAI TSUEN 大圍村	26. TUNG TAU WAI 東頭圍
5. YING LUNG WAI 英龍圍	27. TUNG TAU WAI SAN TSUEN 東頭圍新村
6. FUI SHA WAI 灰沙圍	28. FUK HING TSUEN 福慶村
7. HUNG UK TSUEN 洪屋村	29. SAI TAU WAI 西頭圍
8. KIU TAU WAI 橋頭圍	30. TING FOOK VILLAS 定福花園
9. KWAN LOK SAN TSUEN 鈞樂新村	31. SAN SANG TSUEN 新生村
10. SHAN PUI 山貝村	32. TIN SUM 田心村
11. SAI PIN WAI 西邊圍	33. SHAN HA 山下村
12. CHUN HING SAN TSUEN 振興新村	34. TAI TONG TSUEN 大棠村
13. SHUI PIN TSUEN * 水邊村	35. SAN WAI 新圍
14. SHUI PIN WAI 水邊圍	36. TUNG TAU TSUEN 東頭村
15. TAI KIU 大橋	37. SHA CHAU LEI TSUEN (REMAINDER) 沙洲里村
16. HA YAU TIN TSUEN 下攸田村	38. HANG TAU TSUEN 坑頭村
17. SHEUNG YAU TIN TSUEN * 上攸田村	39. SHEUNG CHEUNG WAI 上草圍
18. YEUNG UK TSUEN (YLE) 楊屋村	40. WO PING SAN TSUEN 和平新村
19. TSOI UK TSUEN 蔡屋村	41. TAI TAO TSUEN 大道村
20. TUNG TAU TSUEN 東頭村	42. TAN KWAI TSUEN 丹桂村
21. WONG UK TSUEN 黃屋村	43. SAN LEE UK TSUEN 新李屋村
22. LAM UK TSUEN 林屋村	44. HUNG SHUI KIU 洪水橋



註 NOTES :

圖例 LEGEND :

--- 擬建無壓力污水管道
PROPOSED GRAVITY SEWER

--- 擬建雙管壓力污水管道
PROPOSED TWIN RISING MAIN

版 no.	日期 date	修改項目 description	簡簽 initial
修訂 REVISION			
		姓名 name	日期 date
繪畫 drawn		C. L. KWAN	
核對 checked		Ir K. C. LAM	
批核 approved		Ir W. M. LEE	
合約編號 contract no.			
檔案編號 file no.			
工程編號 project no.	235DS		
合約名稱 contract			

PROVISIONAL
SUBJECT TO AMENDMENT

圖則名稱 drawing title
PWP ITEM NO. 235DS YUEN LONG AND KAM TIN SEWERAGE AND SEWAGE DISPOSAL (PART) LAU FAU SHAN TRUNK SEWERAGE
工務計劃項目第235DS號
元朗及錦田污水收集系統
及污水排放計劃(部份)
流浮山污水主幹渠工程

圖則編號 drawing no.	比例 scale
DDN/235DS1/8010	1 : 5000

保留版權 COPYRIGHT RESERVED

部門 office
污水工程部
SEWERAGE PROJECTS DIVISION

 香港特別行政區政府渠務署
DRAINAGE SERVICES DEPARTMENT
GOVERNMENT OF THE HONG KONG
SPECIAL ADMINISTRATIVE REGION

元朗區議會環境改善委員會
元朗及錦田污水收集及排放計劃之最新進展

諮詢文件 - 附件四

正在敷設鄉村污水渠的鄉村

	鄉村名稱	工程進度
1.	林屋村	已於 2009 年 7 月動工，工程進展順利，預計完工日期為 2013 年中。
2.	旭日花園	
3.	楊屋村(元朗北)	
4.	中心圍	
5.	東頭圍	
6.	東頭圍新村	
7.	福慶村	
8.	西頭圍	
9.	定福花園	

即將敷設鄉村污水渠的鄉村

	鄉村名稱	工程進度
10.	南邊圍	已於 2010 年 12 月刊憲。爭取在 2012 年中開展工程。
11.	西邊圍	
12.	英龍圍	
13.	蔡屋村	在未來數月進行刊憲。爭取在 2012 年中開展工程。
14.	黃屋村	
15.	大棠村	

正在籌劃鄉村污水渠的鄉村

	鄉村名稱	工程進度
16.	元朗舊墟	工程正在諮詢階段，會繼續爭取有關村民的支持。
17.	小商新村	
18.	大圍村	
19.	灰沙圍	
20.	洪屋村	
21.	橋頭圍	
22.	鈞樂新村	
23.	山貝村	
24.	振興新村	
25.	水邊村	
26.	水邊圍	
27.	大橋	
28.	下攸田村	
29.	上攸田村	
30.	楊屋村(元朗南)	
31.	東頭村(元朗東)	
32.	新生村	
33.	田心村	
34.	山下村	
35.	新圍	
36.	東頭村(元朗西)	
37.	沙洲里村	
38.	坑頭村	
39.	上章圍	
40.	和平新村	
41.	大道村	
42.	丹桂村	
43.	新李屋村	
44.	洪水橋	