

## 油尖旺區議會

### 土木工程拓展署在油尖旺區的工作

#### 1. 背景

政府完成了區議會角色、職能及組成的檢討後，提出多項建議，其中包括加強區議會和政府的溝通，讓部門首長出席區議會會議，各區區議會都十分支持此建議。為落實此建議，土木工程拓展署署長將於六月二十六日向油尖旺區議會簡介土木工程拓展署的職能和在油尖旺區的主要工程項目，以及聽取議員對本署工作的意見。

#### 2. 組織架構及工作綱領

2.1 土木工程拓展署是在 2004 年 7 月 1 日由前土木工程署及前拓展署合併而成立，屬發展局工務科五個工務部門的其中之一，同時亦為其他政策局，例如運輸及房屋局、環境局、商務及經濟發展局、教育局和民政事務局等，提供服務。

2.2 架構方面，土木工程拓展署設有一個總部、兩個功能分處和四個分區拓展處，兩個功能分處分別是土木工程處和土力工程處，而四個分區拓展處分別是九龍拓展處、港島及離島拓展處、新界東拓展處和新界西及北拓展處。我們現時約有 1700 名員工，當中超過三分二的員工為專業及技術人員。

2.3 土木工程拓展署的工作包括建設完善的新市鎮和策略性發展區，以配合香港的發展需要；進行海港發展、土地開拓、防止山泥傾瀉、環境改善等方面的工務工程，並確保工程保持高質素和符合國際標準。我們的工作範圍主要有八個綱領：

- 旅遊及康樂發展
- 港口及海事設施
- 提供土地及基礎設施
- 斜坡安全及岩土工程標準
- 綠化及工程技術服務
- 監管採礦、採石及爆炸品
- 管理拆建物料
- 就發展建議提供意見。

### 3. 工程項目及進度

3.1 油尖旺區內大部份主要基建及土地平整工程，皆由九龍拓展處負責。工程項目已詳列於附表中。主要相關發展項目包括：

(a) 西九文化區

西九文化區計劃是對香港未來文化藝術的重要策略性投資，現時構思中的整個發展計劃，將會由建議中的西九文化區管理局負責。土木工程拓展署負責就西九文化區發展計劃提供技術意見及支援，包括規劃，興建及改善有關道路，同時亦協調有關公共基建的佈局。

(b) 西九龍餘下道路工程

為配合西九龍填海區和西九文化區的發展，土木工程拓展署將在連翔道、廣東道、匯翔道、欣翔道之間興建三條新道路，即名為 D1、D1A 和 D12 的道路。上述道路的興建將與廣深港高速鐵路配合，估計可於 2015 年完成。

(c) 柯士甸道西中期擴闊改善工程

為舒緩西九龍填海區現時的交通問題，土木工程拓展署現正在介乎連翔道與廣東道之間的柯士甸道西，進行中期道路擴闊改善工程，將現時單線單向行車道路擴闊為兩線雙向行車道路。道路改善工程已於今年 5 月動工，將於明年初完成。

(d) 綠化總綱圖

尖沙咀綠化總綱圖把主要綠化地點，包括九龍公園、前水警總部、文化中心一帶的休憩用地、中間道兒童遊樂場、尖東海傍以至尖東百年紀念公園相連起來，創造 "翡翠玉帶" 的主題，為行人和遊人帶來舒適優雅的環境。而旺角及油麻地綠化總綱圖的公眾諮詢過程中，土木工程拓展署與區議會曾合辦了社區論壇，以廣泛收集市民的寶貴意見。旺角及油麻地的綠化總綱圖研究已於 2007 年底完成，而綠化工程預計於 2008 年底開展，預期於 2 年內完成。

(e) 防止山泥傾瀉計劃

自 2000 年起計，防止山泥傾瀉工程涉及位於油尖旺區的斜坡及擋土牆，共約 17 個。其中已完成 12 個，工程進行中有 1 個，其餘約 4 個將會動工。根據現有的斜坡資料，油尖旺區內所有可能尚未達到安全水平的政府斜坡或擋土牆，已全部納入上述防止山泥傾瀉計劃之內。除斜坡安全外，本署亦非常關注斜坡外觀，盡量採用植物綠化斜坡設計；同時，亦會加入適當措施，例如花槽、砌石圖案等加添美感。

3.2 以上的主要發展項目位置載於附圖。

土木工程拓展署  
2008 年 6 月

## 土木工程拓展署在油尖旺區的工程項目

### 3.1(a) 西九文化區

工程編號 及 級別	工程名稱	預計費用	決策科	動工日期 (月/年)	竣工日期 (月/年)	工程內容/備註
-	西九文化區發展項目	216 億元 (2008 年淨 現值)	民政事 務局	-	-	<p>2006 年 4 月，政府委任西九龍文娛藝術區核心文化藝術設施諮詢委員會(以下簡稱「諮詢委員會」)及三個小組(即表演藝術與旅遊小組、博物館小組和財務小組)，重新審視和在適當的情況下再確定興建西九核心文化藝術設施的需要，以及興建和營運這些設施的財務要求。</p> <p>2007 年 6 月，諮詢委員會經仔細考慮三個小組的深入研究及討論內容後，綜合所有研究及討論結果，撰寫了一份建議報告，然後提交行政長官。</p> <p>為回應西九龍文娛藝術區核心文化藝術設施諮詢委員會的建議，民政事務局在二零零七年九月十二日推出為期三個月的公眾參與活動，旨在向公眾闡釋諮詢委員會的建議，並蒐集公眾對西九文化區(西九)計劃的意見。政府鼓勵市民透過不同途徑表達意見。</p>

## 土木工程拓展署在油尖旺區的工程項目

### 3.1(b) 西九龍餘下道路工程 D1、D1A 及 D12 道路

工程編號 及 級別	工程名稱	預計費用 (百萬元)	決策科	動工日期 (月/年)	竣工日期 (月/年)	工程內容/備註
7452CL (Cat. A) & 7709CL (Cat. B)	西九龍餘下道路工程 D1、 D1A 及 D12 道路	360	發展局	06/2010	12/2015	為配合西九龍填海區和西九文化區的發展，土木工程拓展署將在連翔道、廣東道、匯翔道、欣翔道之間興建三條新道路、即名為 D1、D1A 和 D12 的道路。上述道路將與廣深港高速鐵路同期興建，估計可於 2015 年完成。

### 3.1(c) 柯士甸道西中期擴闊改善工程

工程編號 及 級別	工程名稱	預計費用 (百萬元)	決策科	動工日期 (月/年)	竣工日期 (月/年)	工程內容/備註
7D35TH (Cat. D)	柯士甸道西中期擴闊改善 工程	3.4	發展局	05/2008	02/2009	為舒緩西九龍填海區現時的交通問題，土木工程拓展署現正在介乎連翔道與廣東道之間的柯士甸道西，進行中期道路擴闊改善工程，將現時單線單向行車道路擴闊為兩線雙向行車道路。道路改善工程已於今年 5 月動工，將於明年初完成。

## 土木工程拓展署在油尖旺區的工程項目

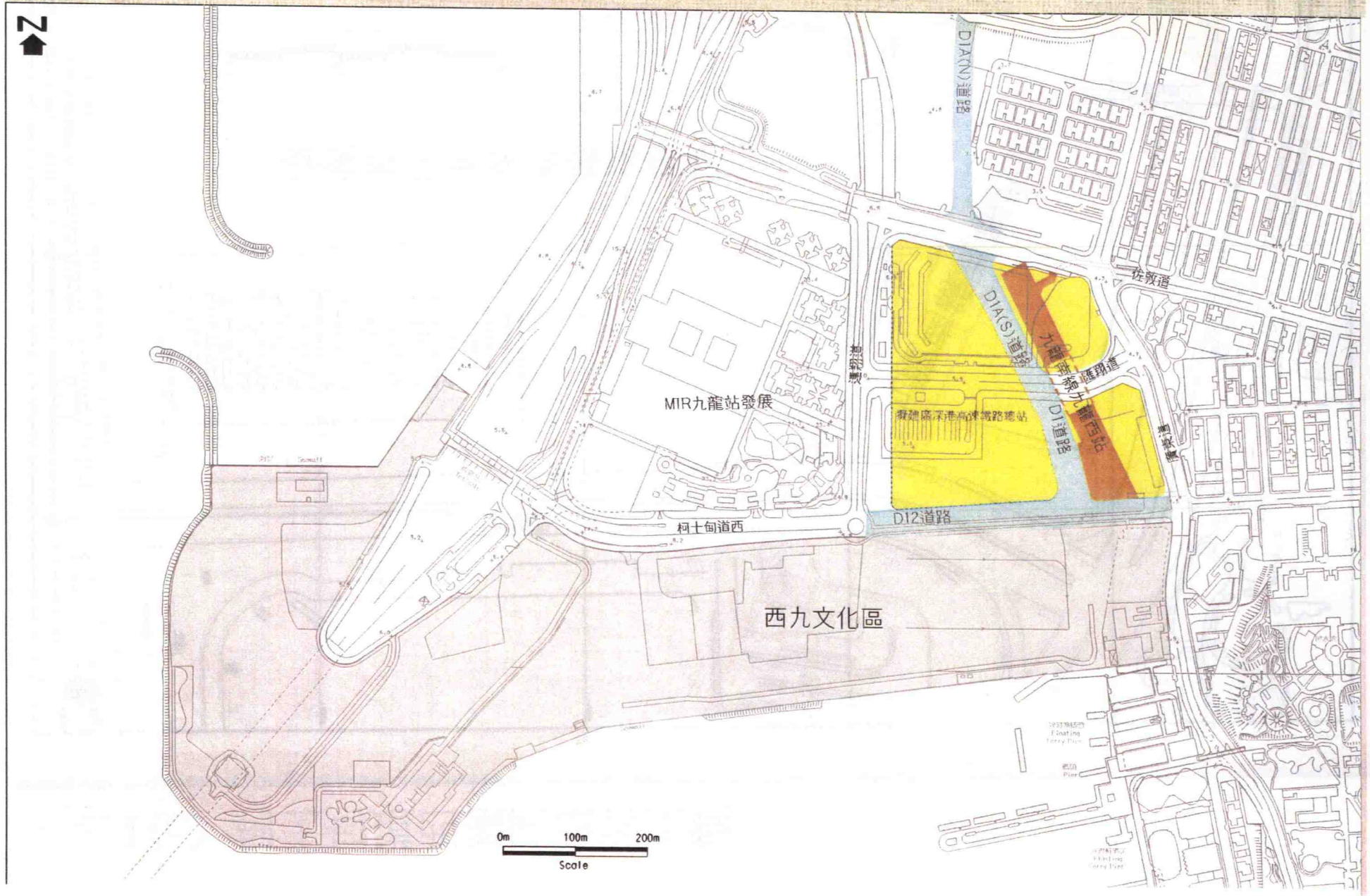
### 3.1(d) 綠化總綱圖

工程編號 及 級別	工程名稱	預計費用 (百萬元)	決策科	動工日期 (月/年)	竣工日期 (月/年)	工程內容/備註
CV/2005/13 (5037CG)	尖沙咀及中環的綠化工程	17 (尖沙咀所 佔費用)	發展局	5/2006	9/2007	尖沙咀的綠化工程已於 2007 年完成。
CV/2008/02 (5044CG)	市區綠化工程(第二期)	-- (招標中)	發展局	9/2008	2010 年初	市區綠化工程(第二期)包括旺角及油麻地的短期綠化工程。我們現正為綠化工程進行招標。  綠化工程包括栽種及培植約樹木及植物、進行園林建築工程(包括建造花槽)、設置灌溉設施及進行相關的路面鋪設工程。

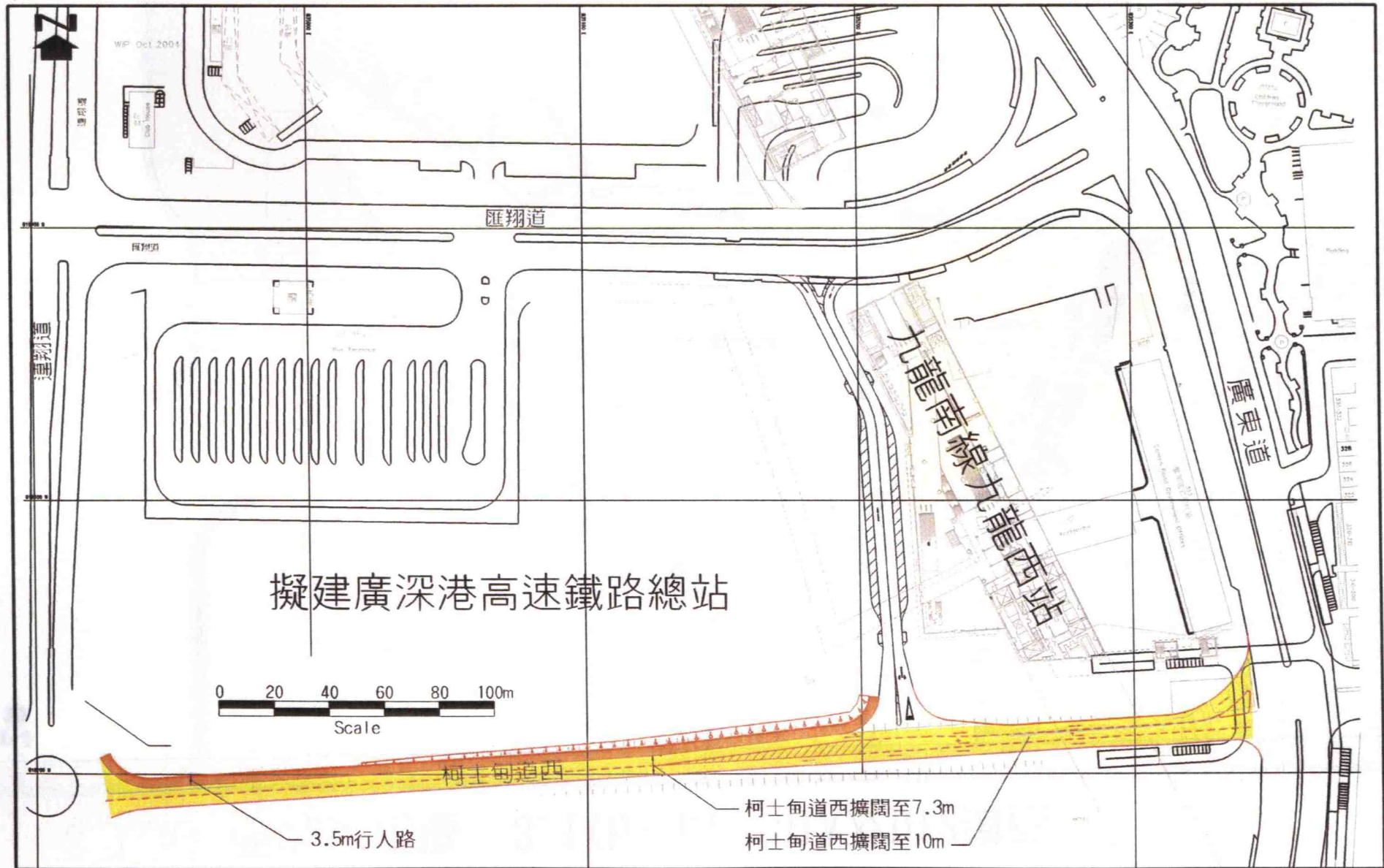
### 3.1(e) 防止山泥傾瀉計劃

工程編號 及 級別	工程名稱	預計費用 (百萬元)	決策科	動工日期 (月/年)	竣工日期 (月/年)	工程內容/備註
總目 705 分目 5001BX	延續十年防止山泥傾瀉計劃	60 (2000 年起 用於 鞏固工程預 計費用)	發展局	01/2000	03/2010	自 2000 年起計，防止山泥傾瀉工程涉及位於油尖旺區的斜坡及擋土牆，共約 17 個。其中已完成 12 個，工程進行中有 1 個，其餘約 4 個將會動工。除斜坡安全外，本署亦非常關注斜坡外觀，盡量採用植物綠化斜坡；同時，也會加入適當措施，例如花槽、砌石圖案等加添美感。

### 3.1(a) 西九文化區 3.1(b) D1、D1A及D12道路

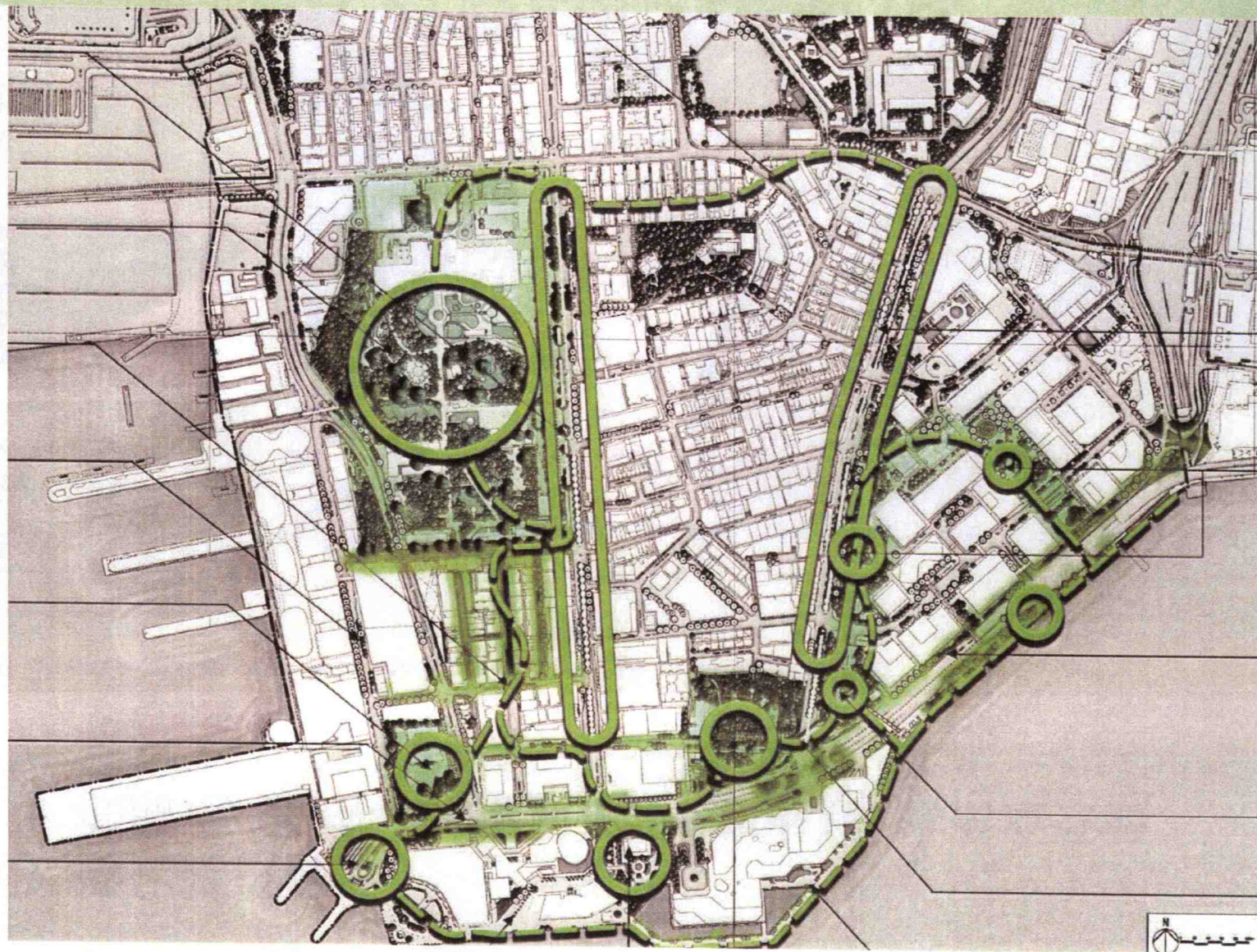


### 3.1(c) 柯士甸道西擴闊改善工程





### 3.1(d) 綠化總綱圖 尖沙咀 - 翡翠玉帶 Jade Necklace



### 3.1(d) 綠化總綱圖

## 油麻地/旺角- 海濱風光/休閒園地/綠色萬花筒

### Greening Theme of Yau Ma Tei / Mong Kok 油麻地 / 旺角綠化主題

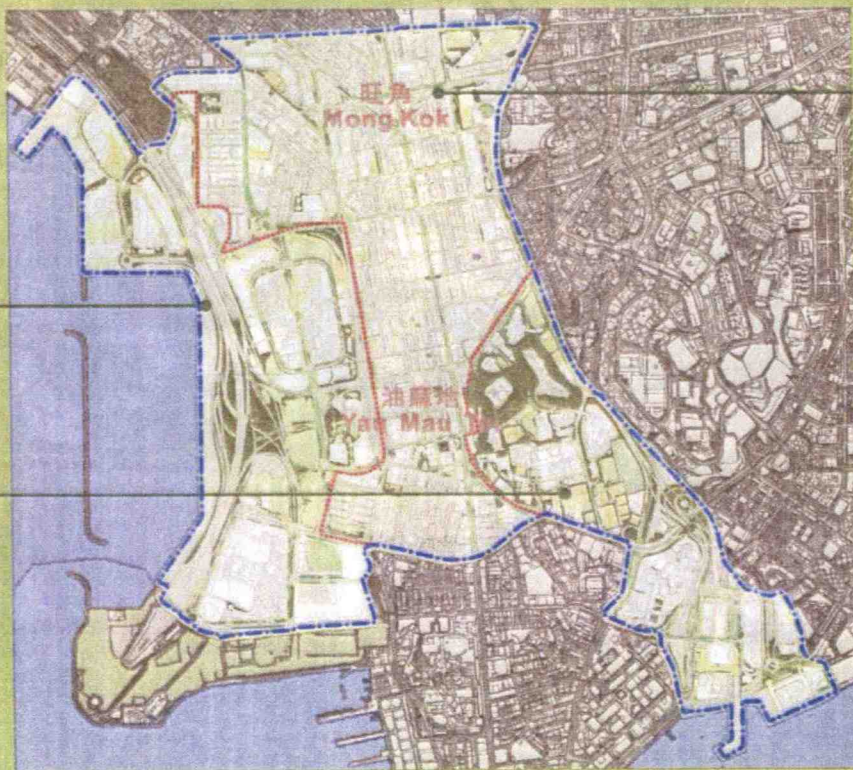
“海濱風光” - 配合西九龍的海濱特色，為居

“海濱風光” - 配合西九龍的海濱特色，為居民創造一個海濱休閒帶，並且與舊區相連接。



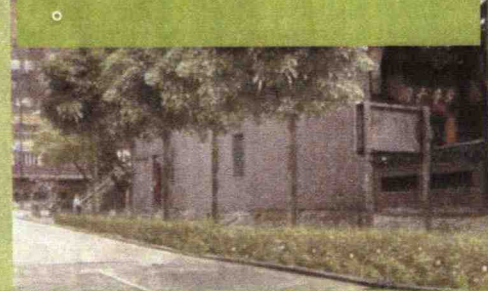
“休閒園地” - 主要指從京士柏山延伸出來的

“休閒園地” - 主要指從京士柏山延伸出來的多樣綠化空間。



“綠色萬花筒” - 利用不同的綠化設計和品

“綠色萬花筒” - 利用不同的綠化設計和品種安排，在改善環境之外，更加强現有景點的特色。



### 3.1(e)防止山泥傾瀉計劃

