

二〇〇九年四月二十三日

討論文件

中九龍幹線進度報告

引言

1. 本文件旨在向各議員介紹中九龍幹線工程的最新進展。

背景

2. 我們在二〇〇八年四月二十四日的油尖旺區議會及五月十六日的立法會交通事務委員會會議，匯報了中九龍幹線工程項目研究的進展，特別是中九龍幹線的首選走線(附件一)、得出走線的過程及重置安排。委員普遍支持擬議走線及重置安排。目前，我們正根據中九龍幹線的首選走線及重置方案，繼續深化工程研究、初步設計和各項詳細的影響評估，包括環境影響評估(環評)等工作。

公眾參與活動

3. 我們一直與有關的區議員、居民、商販代表及地區人士保持緊密聯繫。自上次在二〇〇八年四月向本會匯報後，我們舉行了數次焦點小組會議，並先後在二〇〇九年一月及二月分別於油麻地及九龍城區舉行了公眾論壇，針對油麻地城市設計及油麻地警署保育研究和幹線九龍灣段工程等議題。此外，我們亦繼續透過工程項目專題網站及派發每月通訊，讓公眾知悉最新情況及收集公眾的意見。

油麻地城市設計概念研究及油麻地警署保育研究

4. 在過往的公眾參與活動中，我們了解到到市民期望藉著建造中九龍幹線的機會，透過結合文物保育、改善工程及土地用途重組的綜合規劃，促進油麻地區的可持續發展。為此，我們展開了油麻地城市設計概念研究及油麻地警署保育研究。

5. 油麻地城市設計概念研究的目的，是探討受影響地區日後的實際形貌、行人流向、活力動感、聯通程度、視覺開揚程度、空氣流通程度及地區文化的延續。研究建議把三座主要政府大樓，即油麻地分科診所新翼、九龍政府合署及油麻地多層停車場大廈拆卸後騰出的土地，發展為優質公共休憩用地，以增闊通道，為樓宇密集的市區作出美化視覺及環境。額外的公共休憩用地會配合素以「公眾四坊」及「榕樹頭」聞名的地標。擬建的「沉降式廣場」會與油麻地警署結合，並連接建於渡船街地底的寬闊行人隧道；該隧道是中九龍幹線項目的一部分。擬議發展有助聯通油麻地區內渡船街以東樓宇林立的地區，與西九龍填海區的新發展項目，方便行人往來。油麻地城市設計概念研究的說明圖片載於附件一。

6. 首選走線會避開警署舊翼，在新翼約三分一地方的地底穿過，而新翼技術上可藉加固工程保存。有見及此，我們展開了保育研究，以便透徹了解這座三級歷史建築物，並探討保育機會。附件二撮述研究的範圍及主要結果。

7. 我們在二〇〇九年一月的公眾論壇上講解了上述兩項研究的結果。參加者大致支持建議的市區設計概念，並對油麻地區內受影響地點的詳細設計和設施提出多項構思。就油麻地警署而言，根據保育研究的結果，參加者注意到油麻地警署在社會、歷史和建築層面重要性。參加者普遍支持保存警署舊翼，而對於保存新翼與否，及改建新翼建築物，以便日後作其他用途，則有不同意見。政府有關部門在規劃警署和油麻地受影響區的未來發展路向時，會考慮各方曾經提出的所有建議。

馬頭角與未來啓德發展區之間的海底隧道

8. 首選走線涉及建造一條連接九龍城馬頭角與未來啓德發展區的海底隧道，避免永久填海，以遵守《保護海港條例》（第531章）（保港條例）的規定。我們現正考慮各種建造海底隧道的方法，鑑於隧道選址的限制，我們現階段認為最佳的建造方法是採用隔牆技術的明挖回填法¹。建造隧道時，我們會透過臨時填海建造施工平台，再於平台上安裝隔牆；臨時填海的範圍，須根據條例盡量減少。根據我們的估計，臨時填海工程會分兩個階段進行，總面積約3.2公頃。填海地點和工程次序載於附件三。政府會確保海港受影響的範圍在海底隧道竣工後恢復原貌。

9. 我們已就海底隧道的建造方法諮詢持分者，我們在二〇〇九年一月的焦點小組會議

¹ 採用隔牆技術的明挖回填法是建造業常用的隧道建造方法，既安全又可靠。方法是在挖掘前，沿隧道走線兩邊把結構牆（隔牆）插入地下。在隔牆之間挖掘坑道時，牆身可支撐兩邊的泥土。

及二〇〇九年二月的公眾論壇上提出擬議方案，說明港內建築範圍，以及馬頭角的隧道著陸點的相關工程。參加者明白，考慮到隧道選址的限制，擬議施工方案是唯一可行方案，同時知悉所需的填海工程只屬臨時性質，填海土地會在海底隧道竣工後移除，海港受影響的範圍將會恢復原貌。此外，參加者殷切期望受影響地點能在復修後進一步美化，以及增加海濱休憩設施。

10. 根據保港條例，我們將會擬備具有力和令人信服的資料，說明臨時填海有凌駕性的公眾需要。我們將會於二〇〇九年下半年諮詢社會人士、相關的區議會及共建維港委員會等。

未來路向

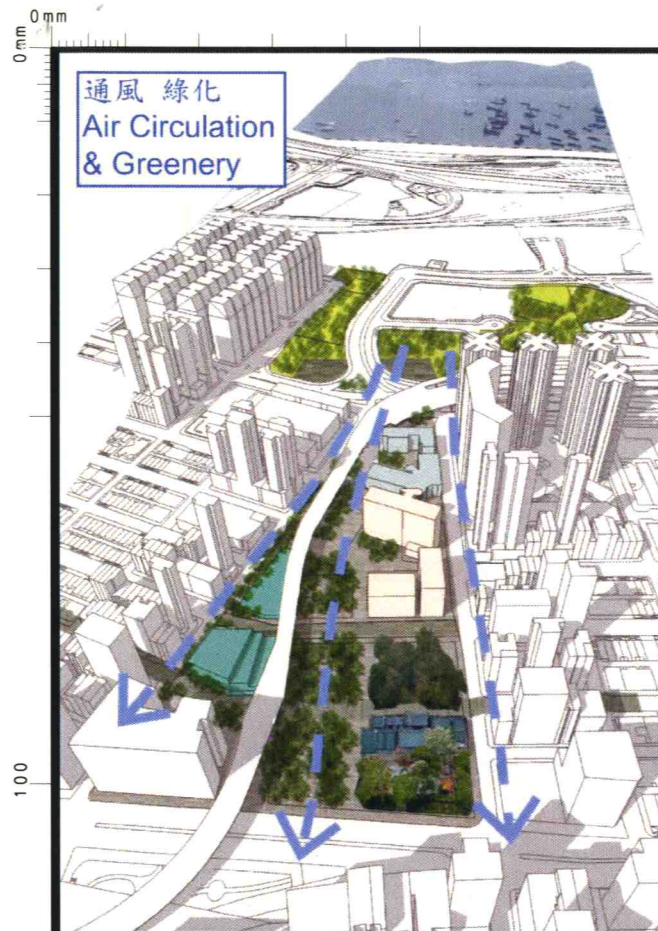
11. 我們會繼續為中九龍幹線進行初步設計及詳細的影響研究，並致力於二〇〇九年下半年完成環評工作。我們會向本會匯報研究進度、環評結果以及就臨時填海具有力和令人信服的資料，並會繼續在詳細設計階段廣納公眾意見，及與有關的政府部門／團體探討城市設計概念。我們目前計劃中九龍幹線可於二〇一二年動工，並於二〇一六年左右完成，在動工前，我們會向立法會申請撥款。

意見諮詢

12. 請議員察悉中九龍幹線的最新進展，並就本文件內容提出意見。

路政署主要工程管理處

二〇〇九年四月



通風綠化
Air Circulation & Greenery



人流連繫
Connectivity & Pedestrian Movement



油麻地警署
Yau Ma Tei Police Station

建議中的新玉器市場
Proposed New Jade Hawker Bazaar

油麻地賽馬會分科診療所
Yau Ma Tei Jockey Club Polyclinic

梁顯理油麻地社區服務中心
Henry Leong Yau Ma Tei Community Centre

天后廟
Tin Hau Temple

建議中的小型政府辦公設施(圖書館及郵政局)
Proposed Mini-Government Offices (Library and Post Office)

榕樹頭廣場
Yung Shu Tau Square



「沉降式廣場」結合油麻地警署，通往渡船街下的寬闊隧道。
"Sunken Plaza" integrates with Yau Ma Tei Police Station, leading to a wide subway beneath Ferry Street.



隧道通風樓
Ventilation Building

中九龍幹線隧道入口
CKR Entrance Portal

園境平台
Landscape Deck

油麻地警署
Yau Ma Tei Police Station

圖則名稱 drawing title
工務計劃項目第6461TH號 - 中九龍幹線 - 油麻地城市設計概念研究的建議
PWP ITEM NO. 6461TH - CENTRAL KOWLOON ROUTE - YAU MA TEI URBAN DESIGN CONCEPTUAL STUDY PROPOSAL

設計 designed	SIGNED	繪圖 drawn	SIGNED	圖則編號 drawing no.	比例 scale
K.T.YAU	19/02/09	H.Y.YIP	19/02/09	HMW6461TH-SP0019	DIAGRAMMATIC
覆核 checked	SIGNED	批准 approved	SIGNED	© 版權所有 COPYRIGHT RESERVED	
C.M.CHAN	19/02/09	C.W.CHOW	19/02/09	HIGHWAYS DEPARTMENT HONG KONG 路香港 政署	
主要工程管理處 MAJOR WORKS PROJECT MANAGEMENT OFFICE					

C:\CDMS\MW\dms00555\HMW6461TH-SP0019.dgn

背景



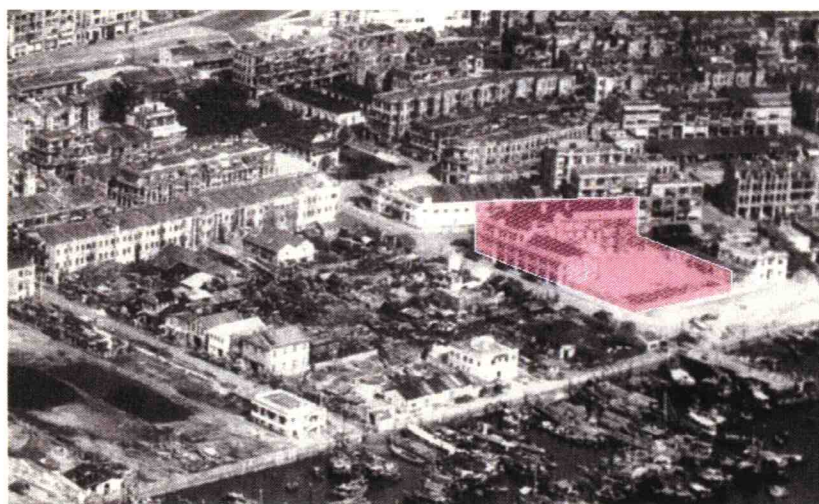
油麻地警署

油麻地警署（警署）是區內有可能受中九龍幹線工程影響的其中一座建築物。路政署展開了一項油麻地警署的保育研究，回應公眾期望能就警署的保育及未來用途有更深層的考慮。該項研究是根據國際認可的保育準則，例如威尼斯憲章，布拉憲章及中國文物古蹟保護準則等。研究所得會為將來的警署保育提供有用的參考資料。

歷史

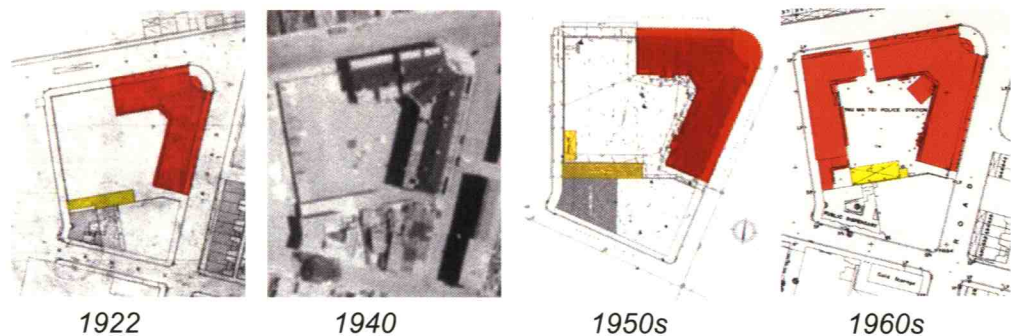
該研究探索了：

- 在油麻地的歷史背景襯托下的警署歷史



1947 - 油麻地鳥瞰圖 (警署是粉紅部份)

建築物的演變



警署建築羣的演變

狀況勘察及歷史特色細表

- 該研究展開了一項 **狀況勘察** 以了解建築物目前的狀況，方便將來進行保育及裝修工程。
- 該勘察亦確認並列出具 **歷史特色或後期修改** 的建築部份，然後評估修改部份是否值得保留或拆去。

研究報告確認並列出警署內各類具歷史特色的部份 (節錄自研究報告)

LEGEND	
	Roof finish
	Roof cornice: Row tile with black border
	Wall/other: other materials: Row finish
	Window: metal window
Door	
	Common door (architrave, 4-panel double door)
	Typical pane door in ornamental door with 4 light height above
	Veranda door (architrave, 10-light double door with 4 light height above)
	Modern single or door with height ornament with height above ornament
	New: replacement door (modern/alternatives)
Main Entrance Door	
	Station door (2 panel) and 4 light door with fixed light above and built sides
	Station door (1 panel) and 4 light double door fixed light above and built sides
	Station exit door
Window	
	4-light height
	Modern replacement window (alternatives)
	Other architectural details
	Proposed (architrave)
	Original Plan no. plate on door or door frame

建築物價值

該研究：- 探討了建築物在 **環境、歷史、建築及社會意義** 幾方面的價值，
- 為建築羣內各組成部份，確認了 **文化特徵**，並定下 **保育指引**。

文化特徵的範例



V-形建築體



拱形入口



壁爐

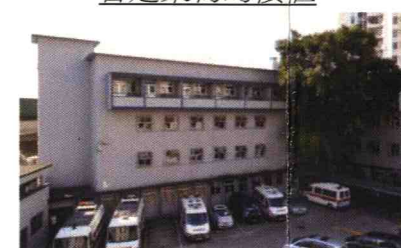


屋頂和煙囪

各建築物的價值



舊翼 - 高等價值



新翼 - 中等價值



附連建築物 - 低等價值

建議

該研究建議採納 **保育方案** 以：

- 適當地保育、維修、管理、及修復；
- 保留有價值的建築部份，並將其恢復原貌；
- 在有需要時引進改造工程，並移除有礙建築物價值的修改部份。

可考慮的**未來合適用途**：

- 住宿設施（如青年旅舍）
- 社區設施（如青少年中心、少年警訊會所）
- 文化設施（如粵劇、話劇排練或演出）

個別建築物的保育指引 (節錄自研究報告)

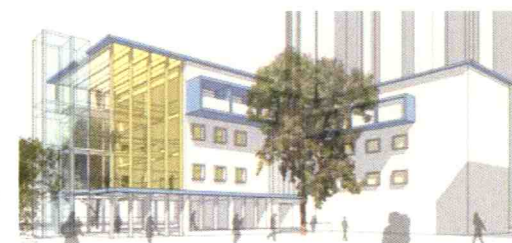


可考慮的改造工程範例

重開被封閉的遊廊，重造欄杆以恢復原貌

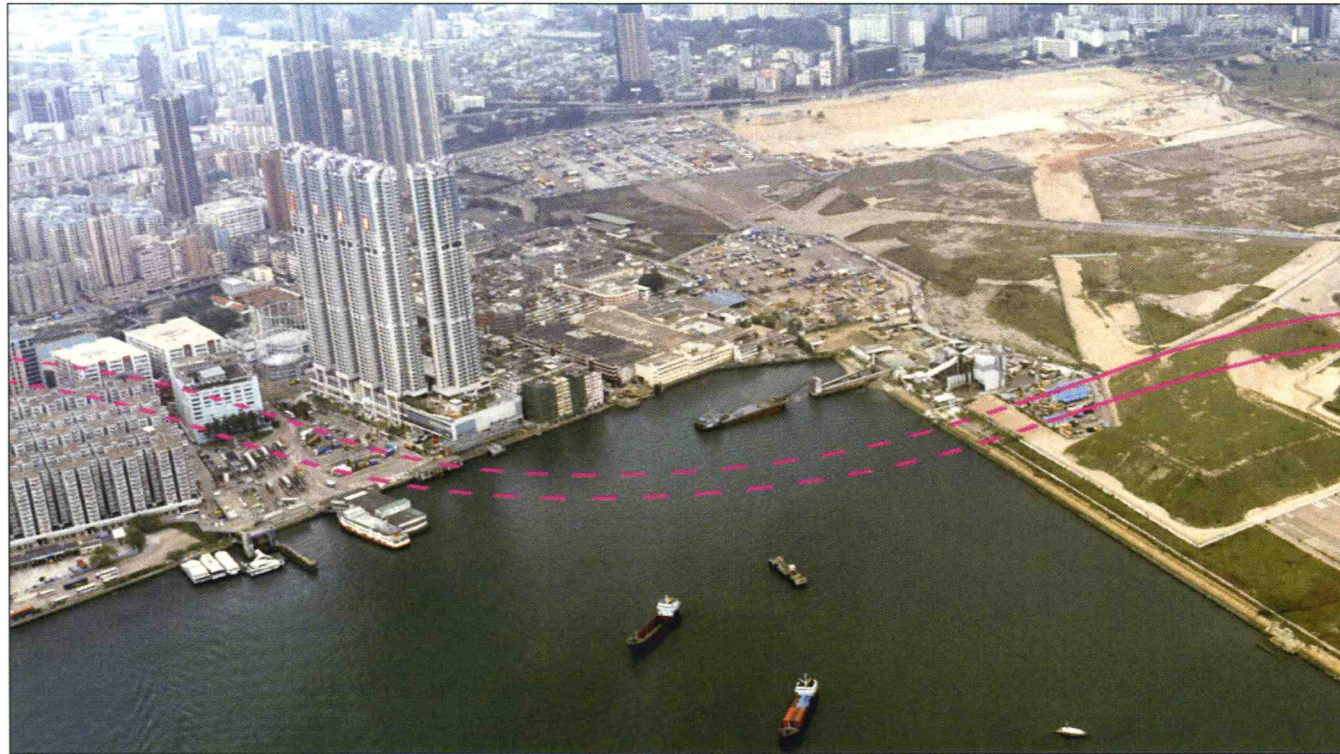


引進改造工程以方便公眾使用，如電梯或冷氣等



Temporary Reclamation at Kowloon Bay Water 九龍灣水域的臨時填海

Photo of Kowloon Bay water. Proposed CKR on the pink alignment is a tunnel under seabed.
九龍灣水域照片。於粉紅色走線的中九龍幹線是位於海床以下的隧道。



Location Plan 位置圖



Stage 1 Temporary Reclamation 第一階段臨時填海

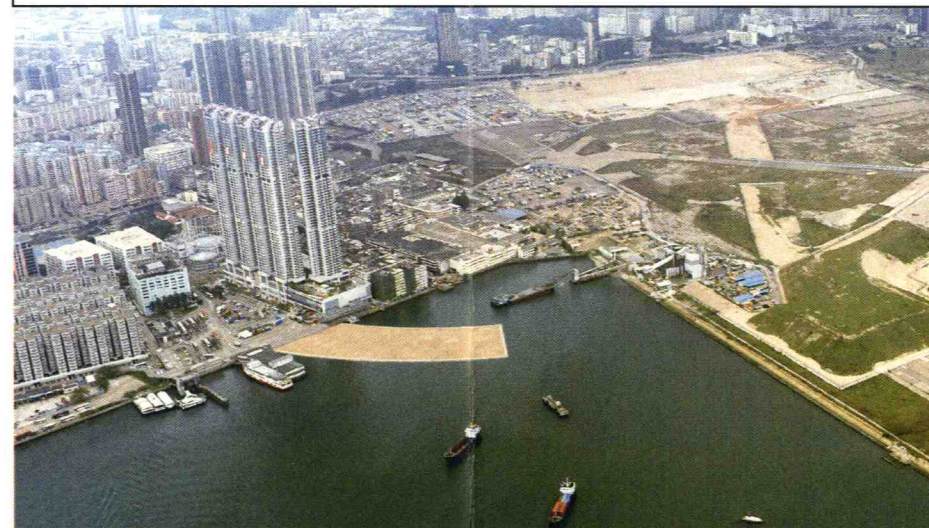
Duration : 20 months 時間：20 個月
Area : 1.6 hectares 面積：1.6 公頃



Construction is in stages to maintain marine traffic. This temporary reclamation will have been removed during Stage 2 works.
分階段進行工程以維持海上交通運作。於第二階段臨時填海時，此段之臨時填海將已經被移除。

Stage 2 Temporary Reclamation 第二階段臨時填海

Duration : 20 months 時間：20 個月
Area : 1.6 hectares 面積：1.6 公頃



Stage 1 temporary reclamation has been removed during this stage of construction. Marine traffic is maintained.
第一階段之臨時填海經已被移除，並維持海上交通運作。

Completion of underwater tunnel construction.

於海底之隧道建造完成。



The affected harbour area reinstated with seabed reinstated to original levels. All temporary reclamation removed under the CKR project.
海床回復至原有水平並復修受影響的海港範圍。所有臨時填海於中九龍幹線之工程中移除。