

廣深港高速鐵路香港段 項目進展匯報

1. 引言

- 1.1 本文件旨在向油尖旺區議會交通運輸委員會匯報廣深港高速鐵路香港段項目（以下簡稱「高鐵香港段」）的項目進展。

2. 工程進展

- 2.1 高鐵香港段各項主要土木工程項目已於 2010 年內相繼展開。現時在油尖旺區內進行的工程項目，包括位於西九龍的高鐵總站地基工程與相關配套工程，及沿海泓道及深旺道一帶進行隧道鑽挖的前期工程。另外，港鐵公司亦已啓用於西九文化區海旁的兩個臨時躉船轉運站。
- 2.2 為配合高鐵總站及地底道路系統的建造工程，我們已於 2011 年 1 月 2 日於西九龍發展區實施第二階段臨時交通管理計劃，將連翔道南行綫改道至新建臨時路，以及封閉相關的一段連翔道南行綫及滙翔道。另外，為提升佐敦道東西行車的交通容量，我們已實施禁止佐敦道西行車輛右轉往渡船街北行的永久措施。這些臨時交通管理計劃實施以來，西九龍區內之交通運作暢順。

3. 高鐵總站的工程展望

- 3.1 位於西九龍的高鐵總站地基工程已完成超過一半，預計 2011 年年中便可展開挖掘工序。屆時，西九文化區海旁的五個臨時躉船轉運站亦將全部落成運作，大部分挖出的泥石將會運送至臨時躉船轉運站，以海路形式運往卸泥區，從而大大減低工程對市區交通的影響。
- 3.2 港鐵公司擬於 2011 年年中展開總站結構工程，預計承建商將採用逆建方式進行挖掘並建造總站結構，即在挖掘及移走地面結構層部分的泥石後，承建商先建造部分地面結構，然後在此結構底部向下進行挖掘，再進行結構建造（見附圖一），此逆建工序將有助改善挖掘工程對周圍環境的影響。
- 3.3 在進行建造總站結構工程時，承建商可向與高鐵總站工地較相近的混凝土供應商採購大部分所需的混凝土。預計高鐵總站建造高峯期（2012 年年中

至 2013 年第三季) 的混凝土車輛每日往返車流約為每方向 600 架次。而根據港鐵公司顧問工程公司的評估, 上述混凝土的供應安排將會增加現有路口繁忙時間的車輛流量 (每小時每方向約 75 架次), 但整體而言仍屬可接受水平。我們將會密切監察其對交通的影響。

- 3.4 此外, 另一個可行方案是在柯士甸道西以南高鐵總站工地內、近尖沙咀消防局海旁設置混凝土生產設施, 及利用躉船以海路形式運送混凝土生產所需要的砂石原材料, 而煤灰英泥將以密封氣缸車輛從陸路運往工地以建造總站結構 (見附圖二)。於工地設置混凝土生產設施, 可使用喉管作混凝土輸送, 減少重型混凝土車輛對區內及周邊道路的負荷, 亦有助減低車輛於道路行走時所帶來的空氣污染, 但混凝土生產設施可能對景觀有一定影響。
- 3.5 現階段, 港鐵公司傾向就近混凝土供應商採購大部分建造總站所需的混凝土。但港鐵公司對於西九龍的高鐵總站工地設置混凝土生產設施的構思, 持開放的態度。港鐵公司會聆聽區議會及居民的意見, 才作最終決定。

4. 下一階段油尖旺區內之臨時交通管理計劃

- 4.1 正如我們於過往的會議中簡介, 因應工程進展須要施行臨時交通管理計劃。港鐵公司現正建造佐敦道臨時行車綫及行人天橋, 當上述工序陸續完成後, 行人天橋將由第二季起分階段封閉並向北移, 而佐敦道行車綫亦將於 2011 年年底 (大約於 11 月份) 向北移, 為期約一年。現有的佐敦道行人天橋西面行人斜道及近連翔道東面之樓梯將分別於本年第二季 (大約於 4 月及 5 月份) 封閉及拆卸, 而剩餘之天橋部分及行人斜道將於本年第三季分階段封閉及拆卸 (見附圖三甲)。同時, 介乎滙民道至連翔道的一段柯士甸道西將再向南移, 以配合建造總站及其附近地底道路系統。預計實施這些臨時交通改道及相應緩解措施後 (見附圖三乙), 區內的交通亦不會受高鐵工程所影響。
- 4.2 翱翔道西行往西區海底隧道的行車天橋連接路及往連翔道北行的行車天橋連接路, 將預計於 2011 年第三季改道至替代行車天橋, 現時的行車天橋部分路面將永久封閉 (見附圖四)。
- 4.3 沿海泓道的土力加固工程預計於 2011 年第二季起分三階段進行, 合共為期約年半至兩年。期間, 海泓道的行車綫不會減少, 將維持現有兩方向各一綫行車, 並會維持與現有相若的巴士、的士、小巴及私家車輛等的上、落客設施。工程將佔用路旁現有的部分花槽及休憩長凳、局部收窄行人路 (至

少維持 3 米) 及行車路、並於不同階段左右遷移行車路。不同階段受影響的位置見附圖五。港鐵公司會於現場設置適當指示牌，確保有關安排不會對海泓道一帶的交通運作造成太大影響。待工程完成，我們會重置上述花槽及休憩長凳。

- 4.4 港鐵公司亦繼續與區議會、有關團體及政府部門，包括西九文化區管理局就工程各個層面上進行溝通及協調。

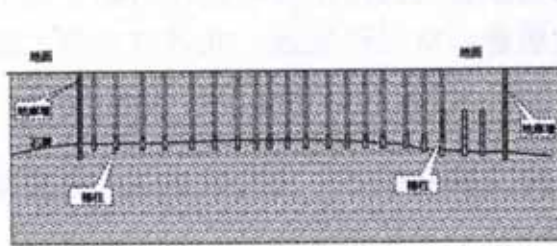
5. 社區聯絡小組

- 5.1 港鐵公司會在相應項目工序展開前，就工程進展以及地區關注的事項，透過社區聯絡小組與公眾溝通。

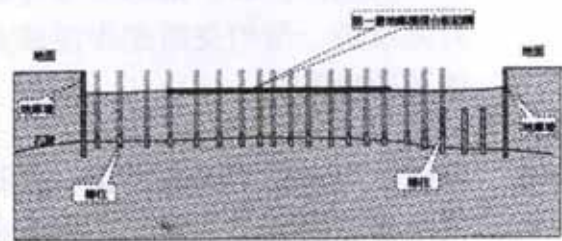
6. 結語

- 6.1 港鐵公司將繼續與有關政府部門商討及推展高鐵香港段項目，並按進度適時諮詢區議會。請議員備悉上述安排並提供意見。

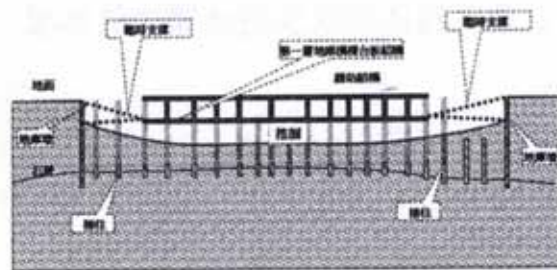
港鐵公司
2011 年 2 月



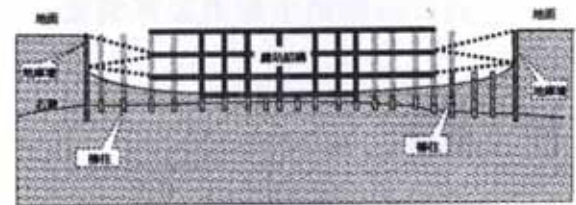
開挖前



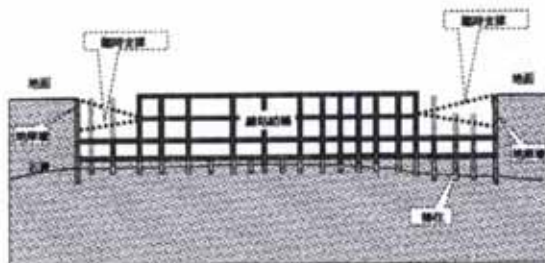
第二階段 - 開挖至第一層地庫並建造部分橫樑及台板



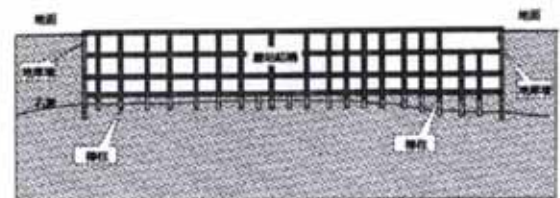
第三階段 - 架設臨時支撐並向下挖掘及建造總站中央部分結構



第四階段 - 繼續向下挖掘並架設臨時支撐及建造中央部分結構

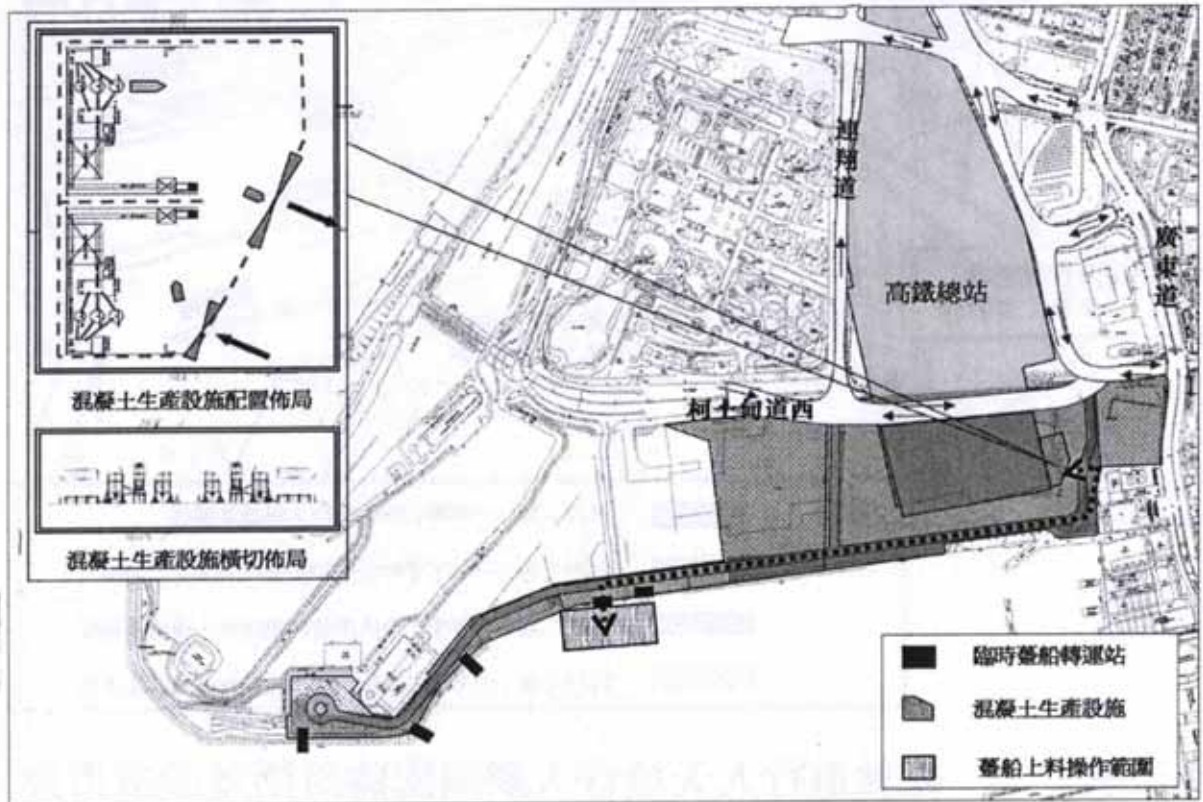


第五階段 - 挖掘完成並建造總站外圍部分結構

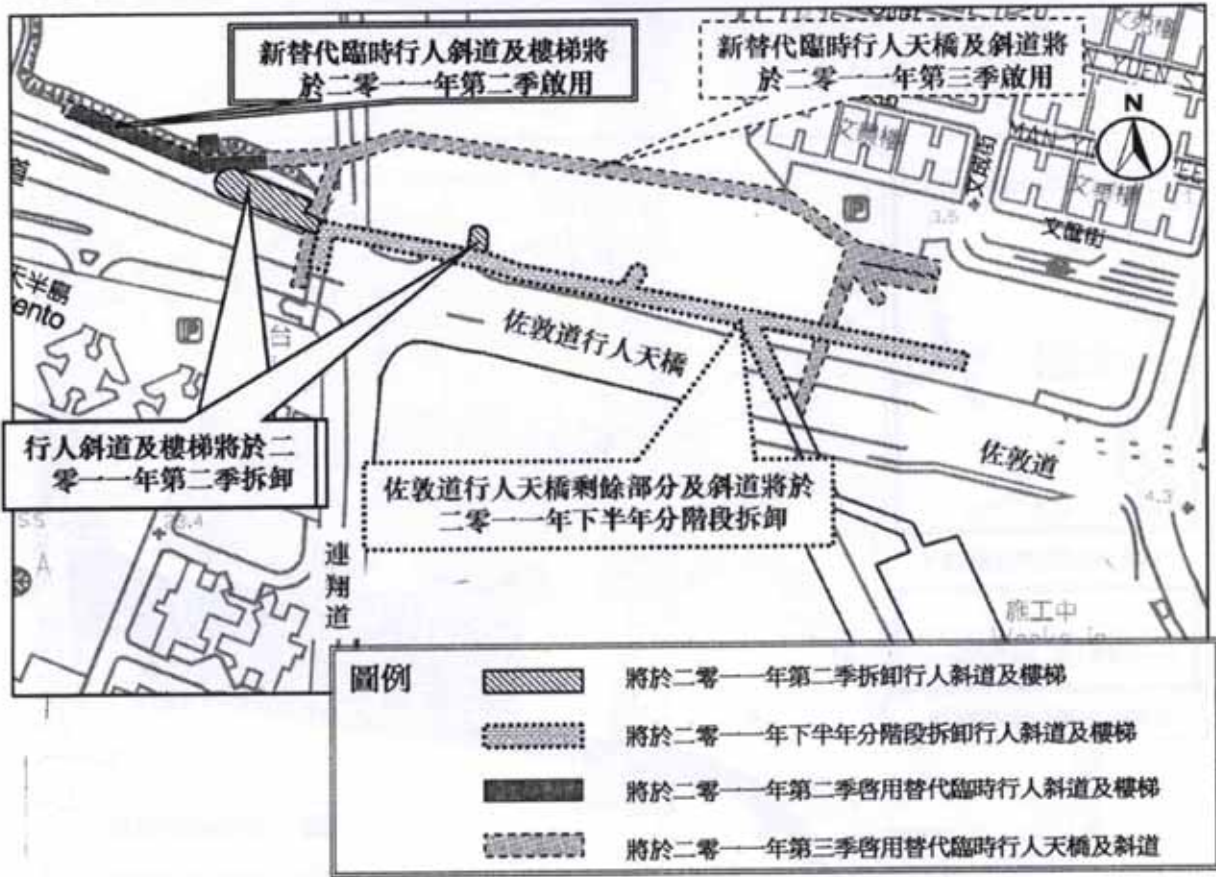


總站地底結構建造完成

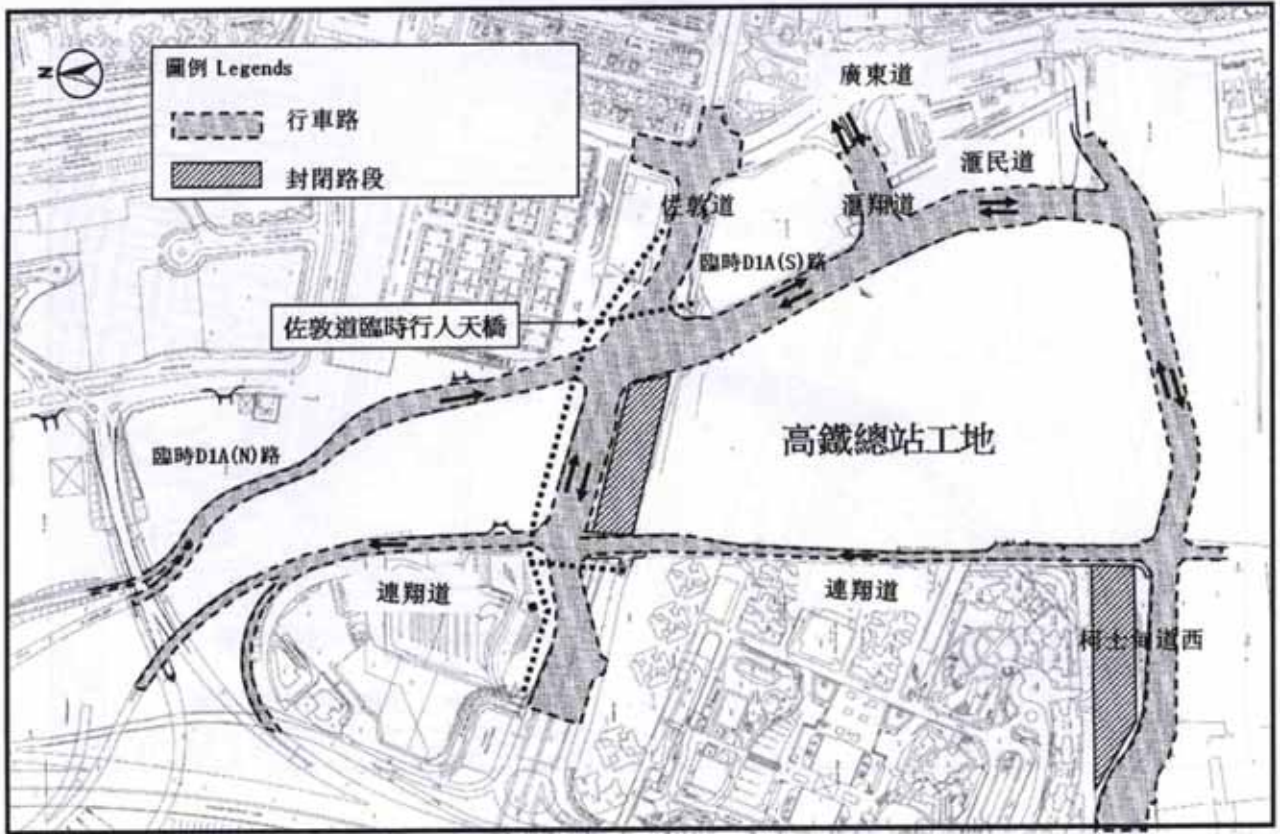
圖一 高鐵總站結構逆建法施工流程



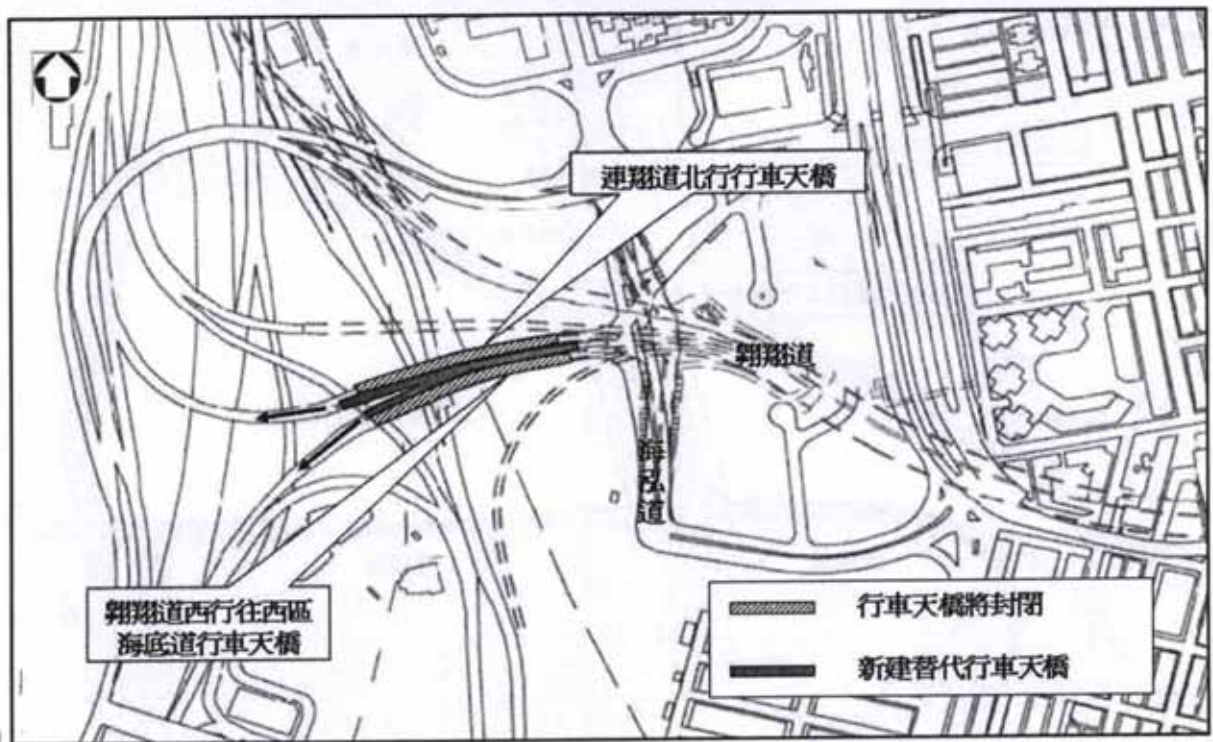
圖二 高鐵總站結構工地配置佈局構思方案



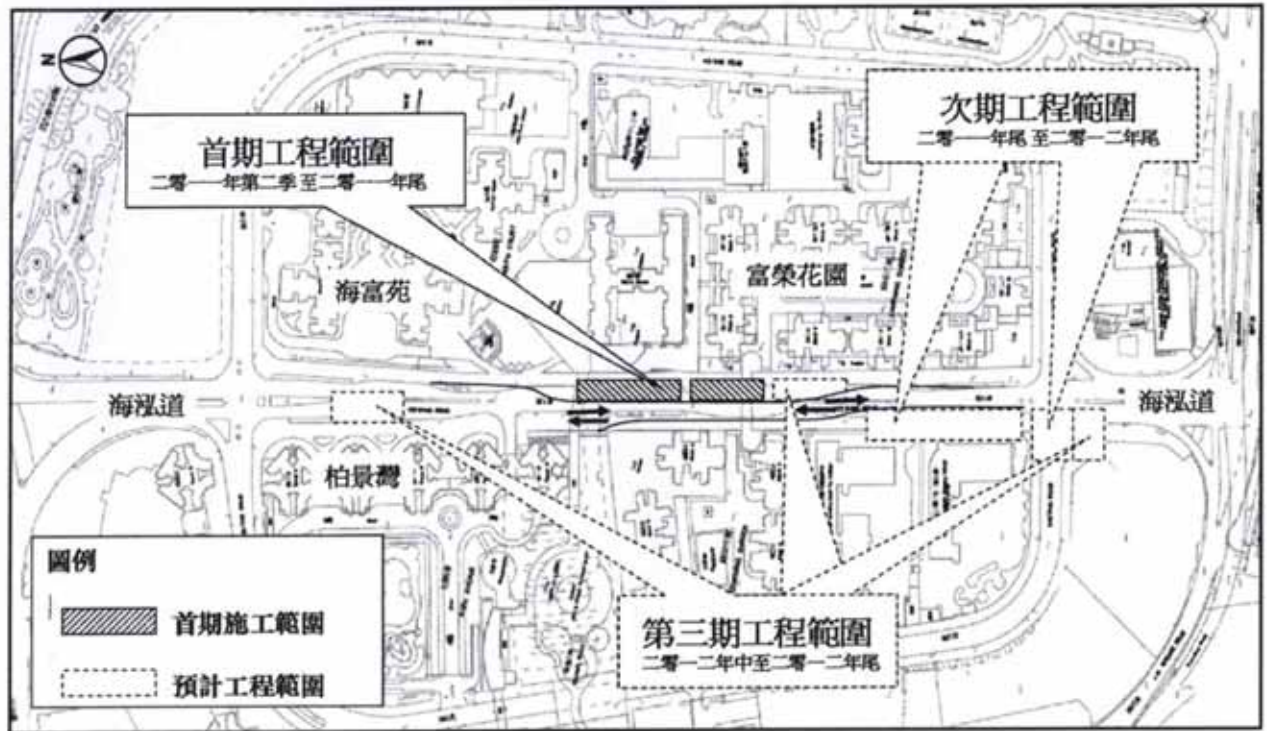
圖三甲 佐敦道行人天橋行人斜道臨時封閉及改道措施



圖三乙 高鐵總站第三階段臨時交通改道措施



圖四 翔翔道西行往西區海底道行車天橋連接路及往連翔道北行行車天橋連接路臨時交通改道



圖五 海泓道地底土力加固工程臨時交通改道