

擬建寶馬山行人通道系統

公眾會議 - 討論事項要點

地點 : 銅鑼灣福蔭道七號銅鑼灣社區中心三樓多用途禮堂
日期 : 二零一八年四月十五日(星期日)
時間 : 下午三時至下午六時十五分

主辦人:

路政署

主持人

吳明林先生

出席人士 (共約 440 人):

立法會議員(批發及零售界)及東區區議員(寶馬山選區) 邵家輝先生
東區區議員(炮台山選區) 羅榮焜先生
炮台山地區居民
寶馬山地區居民
公眾人士

路政署

路政署助理署長(發展) 廖皓愷先生
首席項目統籌/上坡設施 朱信華先生
高級工程師/新界3 謝孟軒先生

運輸署

工程師/房屋及策劃3 李奕駿先生

工程顧問 - 科進顧問(亞洲)有限公司

董事 溫衛強先生
副技術總監 馮愷儀小姐

討論事項要點摘要

1. 主持人表示參與人士如想發言可填妥在場所派發表格及投入透明箱內，發言先後由抽籤決定以示公正。按與會者要求，主持人將盡量安排時間讓公眾發表意見。

路政署感謝公眾出席會議，並希望透過是次會議(一)講解「寶馬山行人通道系統」(下稱行人通道系統)最新優化方案，及(二)聽取公眾對行人通道系統的意見。

2. 工程顧問講解建議中寶馬山行人通道系統工程項目目的及最新的優化設計方案。(相關投影片附載於附件一)

3. 邵家輝議員簡介行人通道的背景、東區區議會就行人通道的過往討論和跟進工作，以及自己以往相關的諮詢工作，希望居民可以踴躍表達意見。他指出 2007 年當選區議員後建議建造寶馬山行人通道系統，由於地區附近有不少學校，而且交通擠塞，所以要求建造行人扶手電梯。當時政府做了一個全港行人扶手電梯評估，寶馬山排行第二，經過 10 年，做了很多諮詢工作。上年當工程準備刊憲時，有炮台山居民認為工程不妥善。邵議員指出他自己亦在區議會表達了炮台山居民的意見，例如居民擔心在金文泰中學與富澤花園之間的行人路和行車道加建行人路有蓋通道時 4 條路要收窄、金文泰中學興建天橋會阻礙富嘉閣的景觀、擬建英皇道升降機塔對富澤花園地基的影響及有關環保和噪音上的問題等。邵議員希望居民認真考慮優化方案，透過是次會議積極反映意見。
4. 羅榮焜議員補充社區設施會不斷發展，但在考慮設施建設時，要關顧大眾市民及長者的需要。亦曾向路政署爭取將現時鄰近於康澤花園的維修樓梯改為下行電梯，但因地方不足而未能執行。
5. 公眾的意見綜合如下：

(一) 英皇道至富澤花園

- (a) 政府不應該因為他人利益而犧牲富澤花園居民的利益，並反對興建英皇道升降機；
- (b) 認為斜坡工程需要向屋宇署提交有關地質資料及相關報告。要求提供實則數據與及工程建造期間的措施和應變計劃，證明斜坡安全；
- (c) 根據建築署守則，若要進行斜坡工程，必須向建築事務監督提交一份由專業人士簽署的《岩土評估》報告，包括地質資料、附近物業基礎、公共設施等，但路政署及顧問公司從來沒有提供任何評估報告，質疑如何確定工程對斜坡穩定性沒有影響；
- (d) 提出當年旭龢道山坡倒塌事件做成嚴重人命傷亡及財產損毀，詢問工程進行時，有甚麼措施保證工程絕對不會對斜坡造成負面影響？假如工程進行時，遇到連場暴雨或任何不可預知的問題，而有機會導致山坡水土流失，詢問會有甚麼措施修正？又是否有預計工程進行中可能出現的問題，訂定應變計劃？
- (e) 提供實則數據證明英皇道的升降機不會影響富澤花園樓宇結構安全；
- (f) 工程項目預計需時約 6 年建造，工程期間將會嚴重影響

富澤花園的居民；

- (g) 「寶馬山行人通道系統」於工程期間會否提供措施方便居民往返英皇道及富澤花園；
- (h) 興建升降機影響位於英皇道斜坡大樹的生長，及擔心工程需要大量砍伐樹木；
- (i) 富澤花園旁的斜路十分陡斜，對輪椅人士使用構成障礙，表示於該地區興建無障礙設施並不成立；
- (j) 興建英皇道的升降機影響康澤花園低層住戶的私隱和景觀；
- (k) 康澤花園至炮台山道的行人及行車道，由康澤花園負責管理及維修，現時經常有途人在行車道步行，對駕駛者構成危險，要求路政署改善路面狀況；
- (l) 港鐵公司曾於 2015 年向東區區議會提出將現有位於英皇道的升降機重建及建造地下通道連接炮台山港鐵站，但政府卻不接納而選擇用公帑另外興建兩部升降機及地下通道接駁炮台山港鐵站；
- (m) 興建升降機後英皇道行人路在 200 米範圍內共有 3 個港鐵站出入口，認為沒有必要。另外，於大部份港鐵站只會加建一部升降機，為何此項目工程需要兩部升降機？
- (n) 擔心行人通道系統會吸引更多人使用新建英皇道的升降機，導致炮台山區居民更加困難乘搭升降機。亦建議港鐵公司利用其他地方新增港鐵站出入口以連接港鐵站大堂；
- (o) 炮台山港鐵站英皇道 A 出口，現時在繁忙時間已經嚴重擠擁，興建新的升降機將會加劇現時擠擁的情況。另外，認為炮台山港鐵站出入口不足；
- (p) 建議路政署與港鐵公司商討解決炮台山港鐵站出入口不足問題，以解決炮台山區商業及住宅的人口急速發展，而引致英皇道於繁忙時間行人路及橫過英皇道行車道人流嚴重擠塞的問題；
- (q) 居民自行作出問卷調查顯示大部份居民反對興建英皇道的升降機；
- (r) 歡迎優化方案中，取消金文泰中學與富澤花園斜路旁擬建的行人路上蓋，並保留富慧閣對出的花槽，而現有通往康澤花園的道路，及富澤花園地界內的私家路將維持現狀及不會受到影響；

- (s) 要求改建現有維修通道及輪椅升降台為下行自動扶手電梯。並詢問現時維修通道已被工程圍板圍封的原因；
- [會後補充：該項工程為機電工程署轄下的輪椅升降台更新工程，與賽馬山行人通道工程項目並無關係。]
- (t) 現時連接英皇道升降機至富澤花園斜路的自動扶手電梯，下大雨時會有兩水流下，希望政府改善；
- (u) 支持興建英皇道的升降機連接英皇道及炮台山高層平台，由於現時從炮台山道至中層平台沒有裝設升降機或自動扶手電梯，行人及長者需要利用現時樓梯向下行方可使用現有位於中層平台的升降機，對於行動不便的長者來往英皇道十分艱難。

(二) 炮台山道至天后廟道

- (a) 現時炮台山道公園已有樓梯連接炮台山道及天后廟道，當中只取代了步行 89 級樓梯，認為沒有必要興建炮台山道升降機。建議沿用現有設施橫過炮台山道及天后廟道；
- (b) 興建炮台山道升降機，會導致燈光、噪音污染及影響富嘉閣低座 1 樓至 6 樓居民的景觀及私隱；
- (c) 建議興建自動扶手電梯取代炮台山道升降機；
- (d) 喜歡現有區內的綠化環境，期望工程項目設計對現況影響減至最低；
- (e) 認為沒有必要將現有巴士站向下移及遷移現有橫過炮台山道的行人過路處，居民下車後要向上坡行走亦十分不方便；
- (f) 如果改變過路處位置，等過馬路者將會聚集於富澤花園/康澤花園路口轉彎處，車輛左轉入炮台山道即到行人過路處，易有盲點，駕駛者未必能顧及過路行人，容易引起交通意外；
- (g) 現時炮台山道於上課或下課時段交通十分繁忙，擔心興建行人通道系統後，吸引更多人使用現時行人過路處造成危險。

(三) 橫跨天后廟道

- (a) 認為天后廟道行人天橋會影響衡峰閣低層住宅的景觀及私隱；
- (b) 認為橫跨天后廟道的行人天橋人流量低，作用及成效成疑；
- (c) 認為現時天后廟道/雲景道行車道及迴旋處十分狹窄，雙層巴士轉彎亦很困難，認為興建行人天橋令現場環境惡化；
- (d) 擔心行人天橋安裝不透明面板，不能保障使用者安全。

(四) 天后廟道及慧翠道之間的雲天徑

- (a) 等待工程項目已有十年時間，十分需要自動扶手電梯往返寶馬山區；
- (b) 認為現時寶馬山區內學校眾多，但公共交通工具數量不足，對於市民特別是行動不便的老人日常出入十分不方便，要求興建自動扶手電梯以方便區內居民進出；
- (c) 認為雲天徑建造一條單向自動扶手電梯，未能在同一時間解決上山或下山的需要。建議考慮在特定時間調節上/下行方向，配合市民的需要；
- (d) 由於現有大廈後門出入口位置限制，位於雲天徑(雲景道至慧翠道)將分段興建8條自動扶手電梯，可否合併。

(五) 其他事宜

- (a) 認為這次公眾會議不應是最後的一場，路政署應對工程項目繼續諮詢，要求是次會議後發出書面紀錄以供參閱；
- (b) 要求提供設計報告及資料(例如地質及斜坡穩定性報告、交通評估報告、環境評估報告、工程造價預算報告、行人通道系統走線方案報告、工程建造時間等)。質疑為何東區區議會欠缺這些資料仍然支持工程項目；
- (c) 要求提供工程項目的電腦合成照片、3D模型、升降機大小尺寸及高度；
- (d) 認為寶馬山區行車道擠塞問題原因是該區學校眾多，很多學生均需要私家車接送，興建行人通道系統並不能解決交通擠塞問題；

- (e) 根據 2010 年 2 月 26 日「立法會交通事務委員會」《討論文件》有關「興建上坡地區自動扶梯連接系統和升降機系統的建議的評審結果」，當中「寶馬山行人通道系統」方案評分不高，認為沒有迫切性及需要興建；
- (f) 認為擬建之「寶馬山行人通道系統」應屬於「上坡地區自動扶梯連接系統和升降機系統」，明顯不屬於「無障礙通道及設施」。另外，按「無障礙通道及設施」機制必須包括行動不便人士、視障人士和聽障人士的需要，於設計時有否提供該設施；
- (g) 現有炮台山道的斜度十分陡峭，在如此傾斜的斜路上興建升降機，應該需要有措施平整地平線，然後才能興建升降機，假如有高低梯級的話，輪椅人士又如何使用？輪椅人士又是否能夠橫過非常傾斜的炮台山道乘坐升降機往天后廟道？
- (h) 現有康澤花園對出的行車通道通往炮台山道只有 1:10，而炮台山道最斜更只有 1:8，雲景道亦是 1:10，縱使興建「寶馬山行人通道系統」，輪椅人士亦不能安全連接現有行人路網絡，質疑工程成效；
- (i) 路政署應考慮提供點對點行車服務，取代建造費用龐大的工程項目，以符合成本效益；
- (j) 寶馬山區將來有什麼大型發展項目而需要此工程項目？
- (k) 寶馬山區山上有很多野豬，擔心野豬會沿著行人通道系統下山接近區內居民；
- (l) 認為工程項目為小白象，浪費公帑又不能達到項目目的；
- (m) 另有公眾支持興建「寶馬山行人通道系統」工程，亦歡迎路政署聽取了之前居民的意見，修改和優化了擬定方案，造福區內居民。

6. 路政署及工程顧問在數輪問答環節的回覆，綜合如下：

- (a) 多謝居民出席有關公眾會議，讓署方可進一步聽取居民的意見，是次公眾會議主要目的是講解行人通道系統最新優化方案，及聽取公眾對行人通道系統的意見；
- (b) 「寶馬山行人通道系統」屬於「上坡地區自動扶梯連接系統」，目的是方便市民往來上坡地區，提供一條安全、舒適及便捷的路徑，而並非專為提供無障礙設施的項

目；

- (c) 另一方面，根據《殘疾歧視條例》的要求，當政府提供如行人天橋、高架行人路等公共通道時，必須在可行的情況下提供無障礙設施，因此於新建的通道將會盡量提供無障礙設施，例如雲天徑路段亦會裝置輪椅升降台；
 - (d) 政府於 1972 年旭龢道及秀茂坪的山泥傾瀉事故後，成立土力工程處，專門負責全香港的斜坡安全檢測、改善及工程審批，四十多年來全港的斜坡安全水平及工程技術已大幅提升。此工程項目為工務工程，無須屋宇署審批，但會按照土力工程處制定的《斜坡岩土手冊》設計，亦要得到土力工程處審批，確保所有工程興建項目都必須符合現時的設計安全標準；
 - (e) 位於英皇道的兩部電梯向下伸延連接炮台山港鐵站的建議，由港鐵於 2016 年底向政府提出，現時政府正與港鐵商討雙方所需負責的部分及費用；
 - (f) 由於雲天徑現有行人路闊度所限，因此只能容納一條符合標準的單向扶手電梯。在設計上，扶手電梯將會預留可調較為上行或下行的彈性。在落成後，可按將來的實際人流及需要接時間調節上/下行方向，配合市民的需要；
 - (g) 署方解釋由 2008 年至今工程項目已進行過漫長諮詢，就是次公眾會議及所作出項目修改，路政署會再次彙報東區區議會。若得到東區區議會支持，工程計劃將會根據《道路（工程、使用及補償）條例》（第 370 章）進行刊憲，公眾可在刊憲後 60 日內就該項工程提出反對意見，並說明其權益受影響的情況。如收到反對意見，署方會盡量約見反對者以作調解，如於法定期限內仍未成功調解，相關個案最終可能會提交行政長官會同行政會議考慮並作決定。在工程計劃獲得授權進行後，署方會向立法會申請撥款，方可進行工程項目施工。
7. 所有有意發表意見的公眾已完成發言，署方備悉是次會議上公眾提出的意見，並會作詳細考慮，及進一步優化設計方案，然後再次諮詢公眾及區議會。
 8. 會議主持人多謝公眾及兩位議員出席會議。並提醒與會者可於二零一八年五月十五日前仍可把對工程項目的意見給予路政署或工程顧問作考慮。
 9. 署方在會後會提供討論事項紀錄供居民參閱。

完

寶馬山行人通道系統

今天的流程：

- 第一部份：工程項目目的
- 第二部份：簡介寶馬山行人通道系統的優化設計方案
- 第三部份：答問環節



寶馬山行人通道系統 公眾會議

二零一八年四月十五日



路政署
HIGHWAYS DEPARTMENT



© All rights reserved.

© All rights reserved.

寶馬山行人通道系統

今天的流程：

- 第一部份：工程項目目的
- 第二部份：簡介寶馬山行人通道系統的優化設計方案
- 第三部份：答問環節

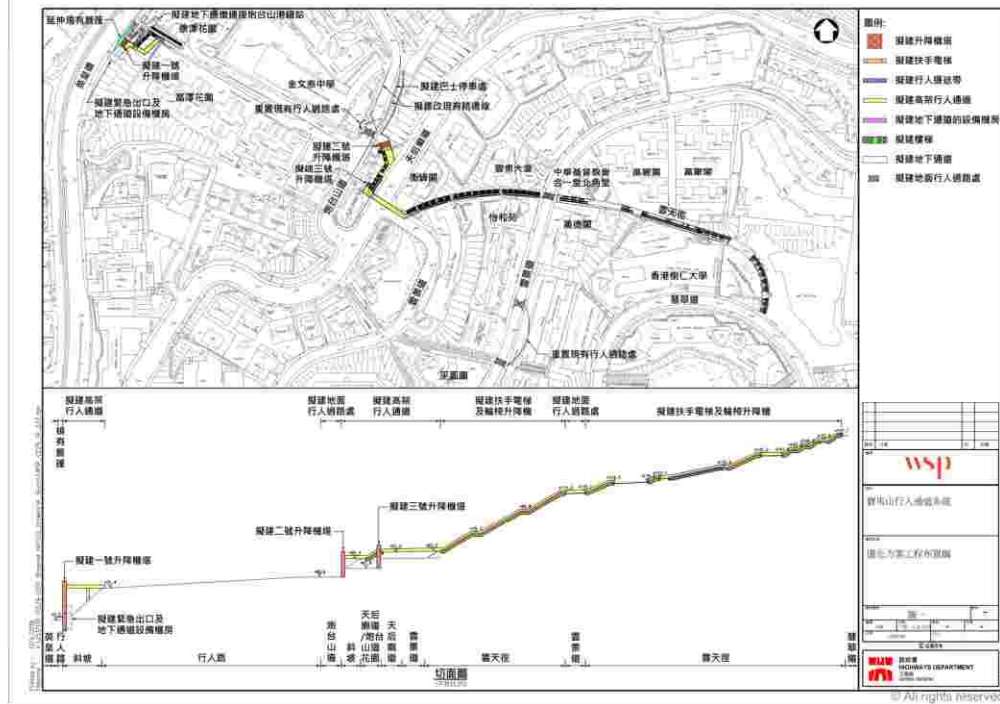
工程項目目的

- 為方便市民步行往返地勢陡斜的地區
- 減少依賴乘車途經交通擠塞的地區，為他們提供乘搭交通工具以外的另一選擇
- 提供一條安全、舒適及便捷的行人路線
- 為長者、輪椅使用者及有需要人士提供無障礙通道

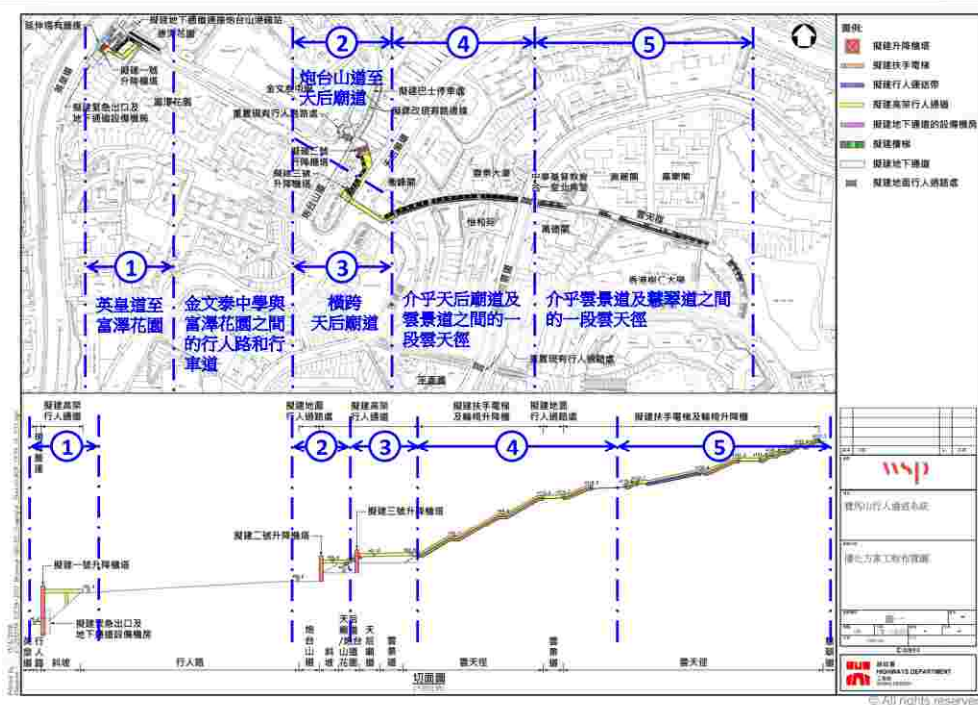
寶馬山行人通道系統

今天的流程：

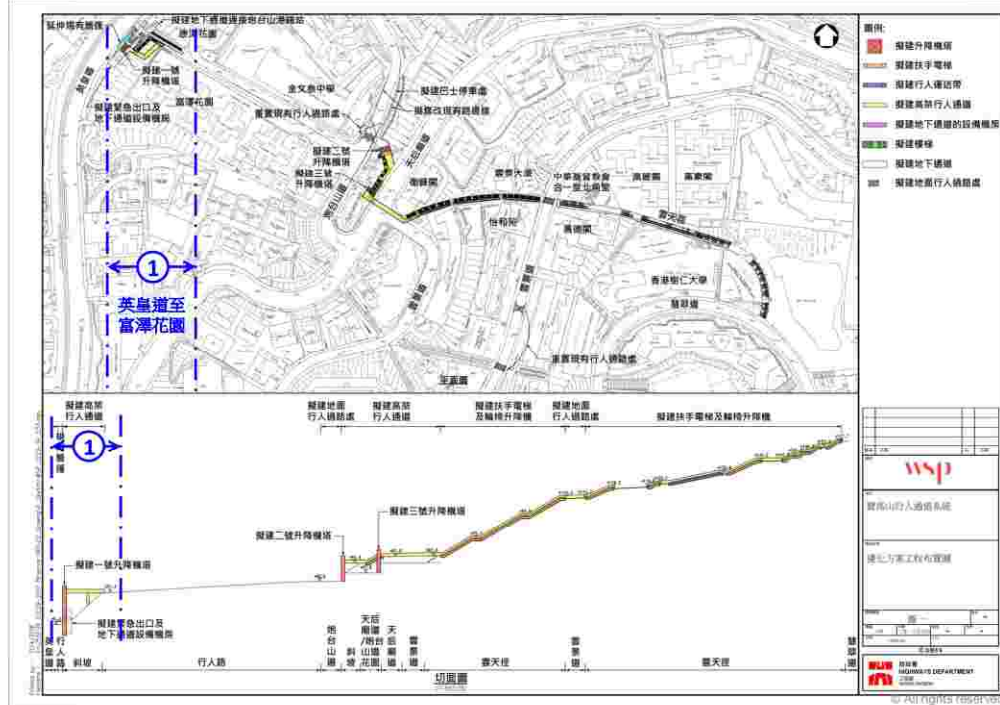
- 第一部份：工程項目目的
- 第二部份：簡介寶馬山行人通道系統的**優化設計方案**
- 第三部份：答問環節



二零一八年四月 優化方案：主要五個分段介紹



優化方案分段 1：英皇道至富澤花園



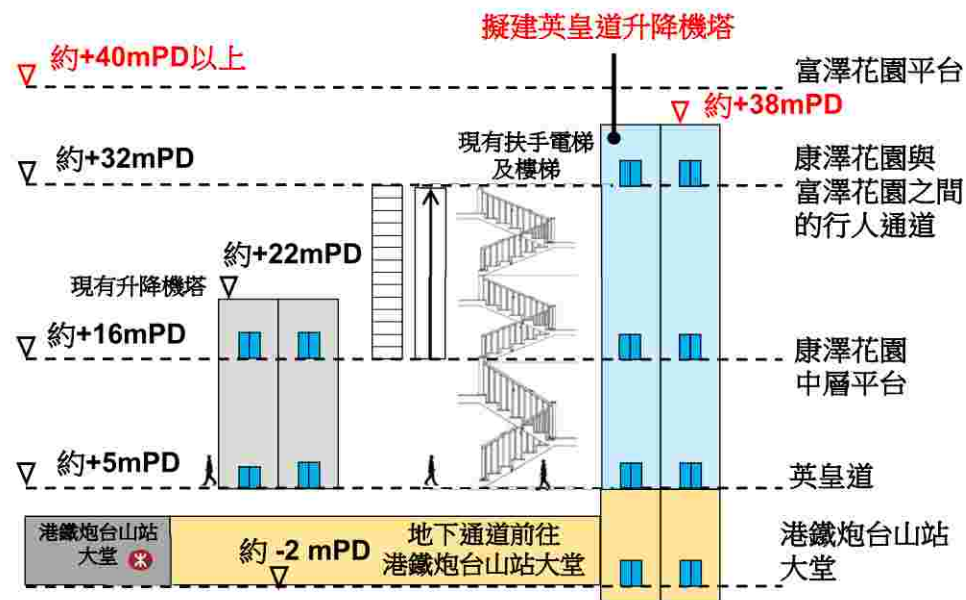
英皇道至富澤花園



英皇道至富澤花園：優化方案



英皇道至富澤花園



註: mPD 為主水平基準 (米)

英皇道至富澤花園

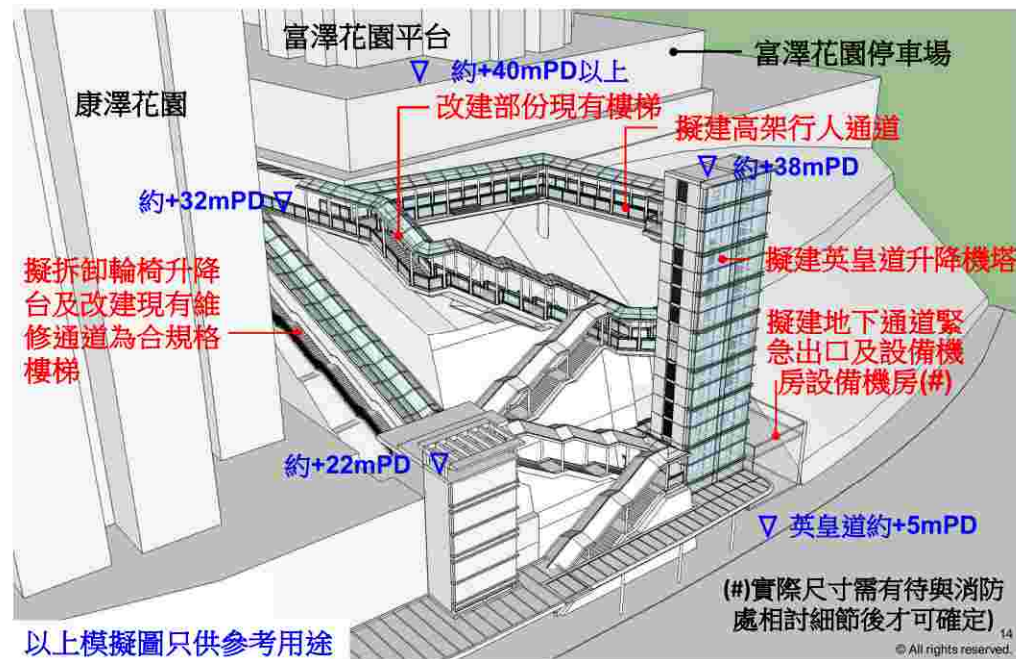


英皇道至富澤花園

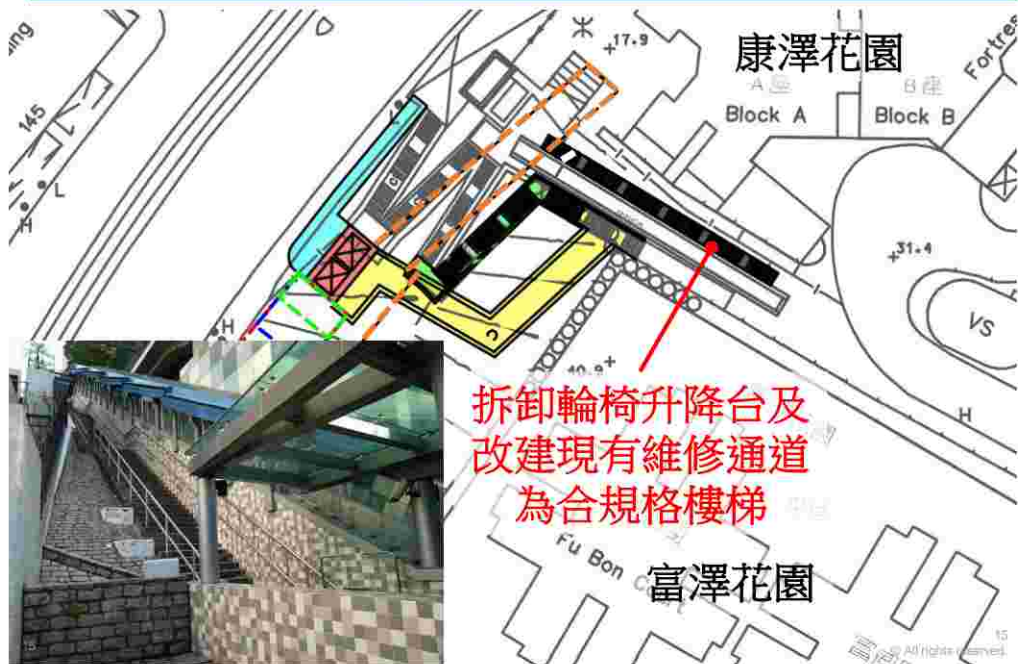
(附件1-1)



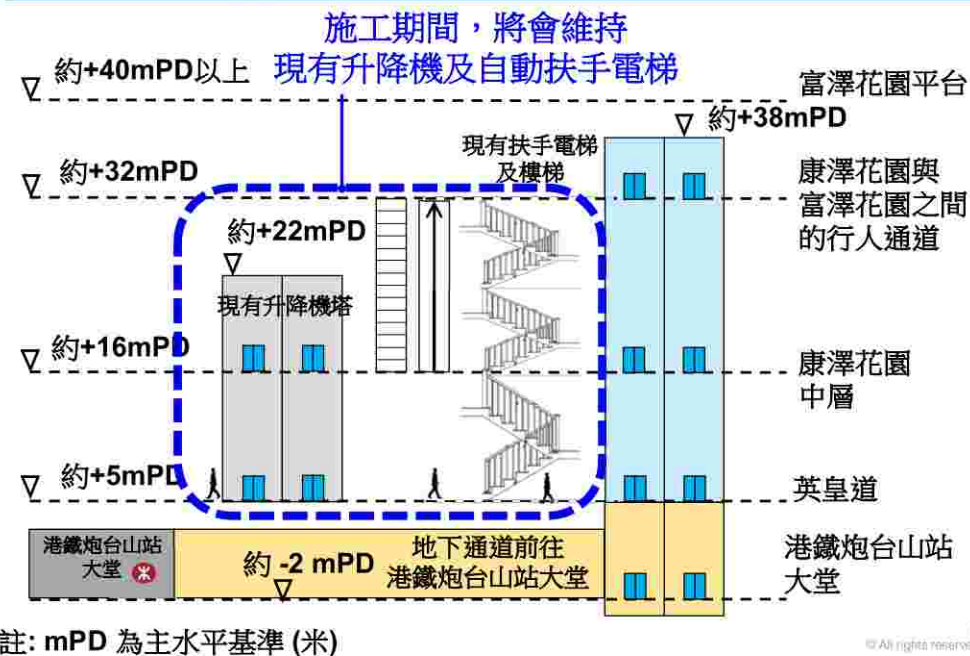
英皇道至富澤花園



英皇道至富澤花園：優化方案



英皇道至富澤花園



英皇道至富澤花園 — 主要意見/關注

1. 為何需要設置無障礙通道？

英皇道至富澤花園 — 主要意見/關注

2. 是否可以在現有維修通道上加建一條往下行的自動扶手電梯，以代替擬建的升降機？

英皇道至富澤花園 — 主要意見/關注

3. 是否可以開放現有維修通道與公眾使用，同時保留現有輪椅升降台作為無障礙設施，以代替擬建的升降機？

英皇道至富澤花園 — 主要意見/關注

4. 是否可以改建現時的一部升降機向下伸延連接港鐵炮台山站，另一部升降機保持運作？

英皇道至富澤花園 — 主要意見/關注

5. 是否可以將現有兩部升降機向上伸延連接炮台山行人通道高位平台，以代替擬建的升降機？

英皇道至富澤花園 — 主要意見/關注

6. 擬建的升降機塔會否加劇英皇道行人路的擠塞情況？

英皇道至富澤花園 — 主要意見/關注

7. 擬建的升降機會否導致現有斜坡不穩（例如水土流失）甚至影響富澤花園結構安全？

英皇道至富澤花園 — 主要意見/關注

8. 擬建的升降機塔會否遮擋富澤花園的景觀，甚至影響居民私隱？

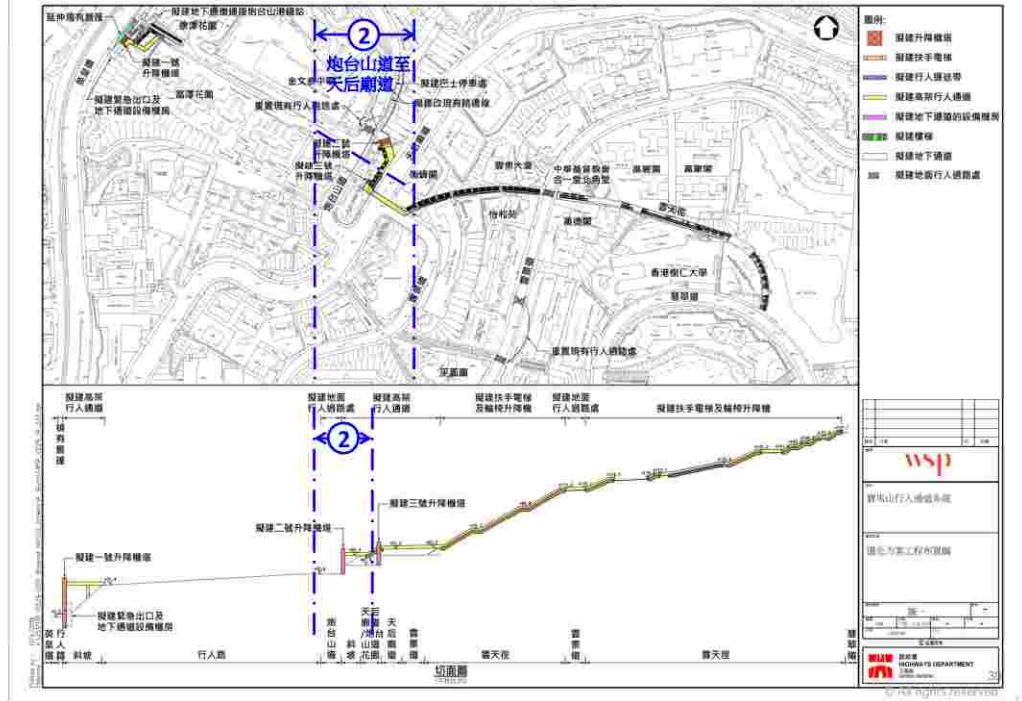
金文泰中學與富澤花園之間的行人路和行車道

(附件1-1)

優化方案分段 2：炮台山道至天后廟道



優化方案：取消於該行人路段興建上蓋



炮台山道至天后廟道：原有方案



炮台山道至天后廟道：優化方案





升降機頂
約 +62mPD

擬建炮台山道升降機塔及
相關的高架行人通道

加設欄河

炮台山道

重置行人過路處

金文泰
中學

以上模擬圖只供參考用途





以上模擬圖只供參考用途

37

© All rights reserved.

炮台山道至天后廟道：主要意見/關注

1. 不贊同興建行人天橋橫過炮台山道及徵收富澤花園私人土地。

炮台山道至天后廟道：主要意見/關注

2. 將現有炮台山道行人過路處移近康澤花園車路出口會否危害過路人士安全。

39

© All rights reserved.

炮台山道至天后廟道：主要意見/關注

3. 是否可以以自動扶手電梯取代炮台山道升降機塔。

38

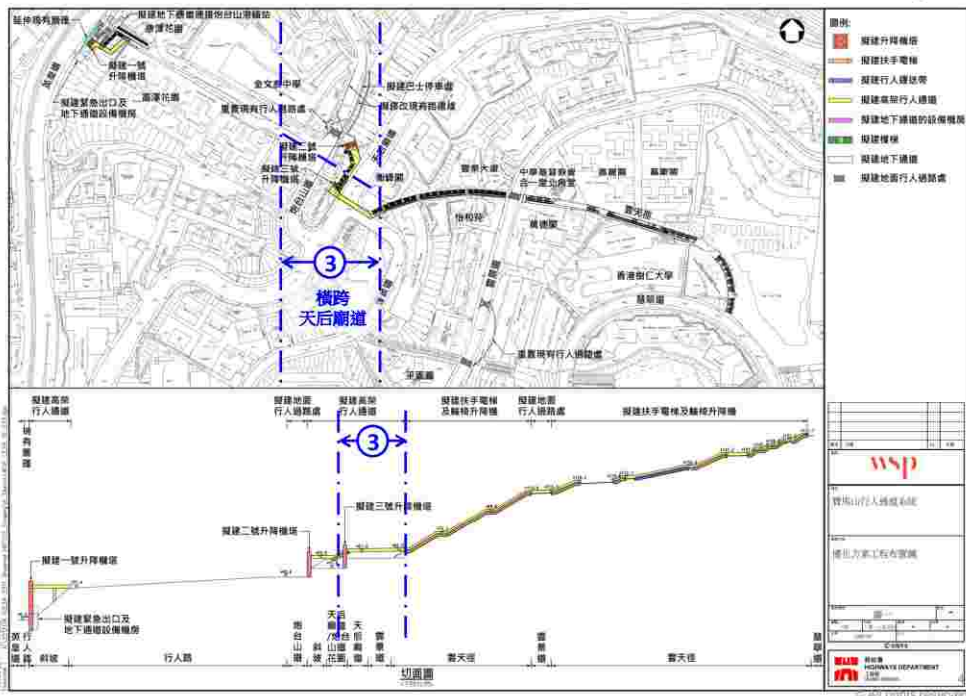
© All rights reserved.

40

© All rights reserved.

優化方案分段 3：橫跨天后廟道

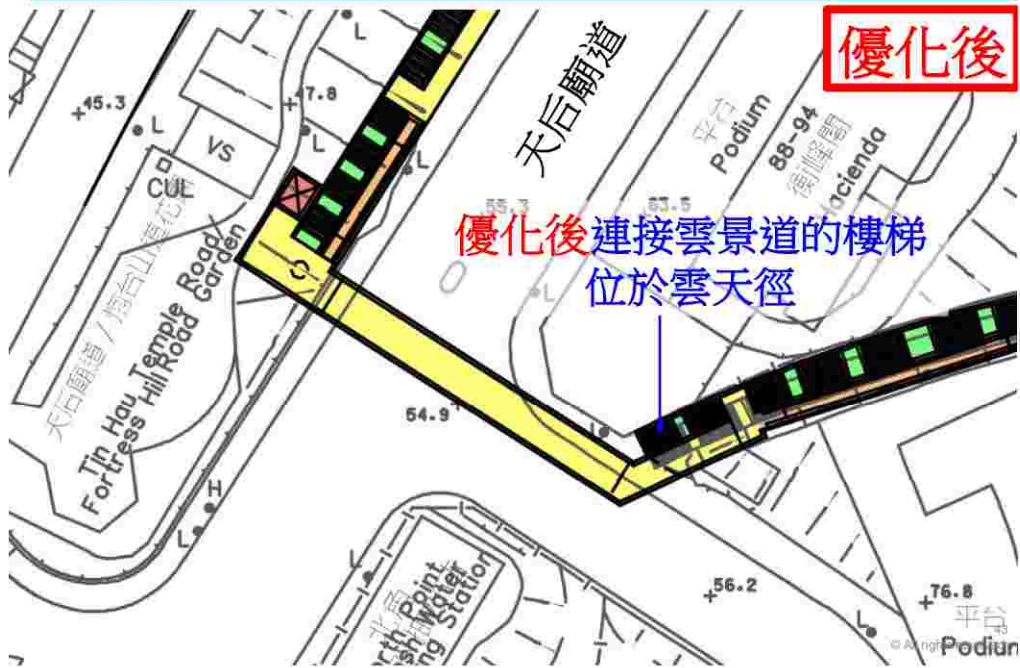
(附件1-1)



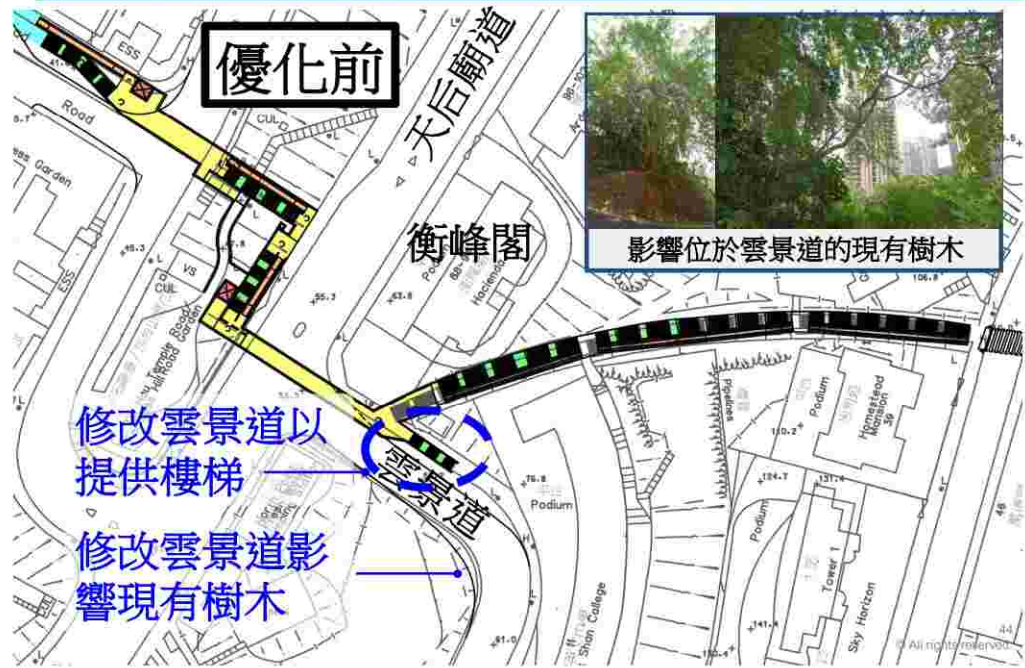
橫跨天后廟道：原有方案



橫跨天后廟道：優化方案



介乎天后廟道及雲景道之間的一段雲天徑：原有方案



介乎天后廟道及雲景道之間的一段雲天徑：優化方案



橫跨天后廟道：主要意見

1. 擔心擬建的高架行人天橋會對鄰近的居民，造成私隱、噪音、治安和衛生問題等影響。

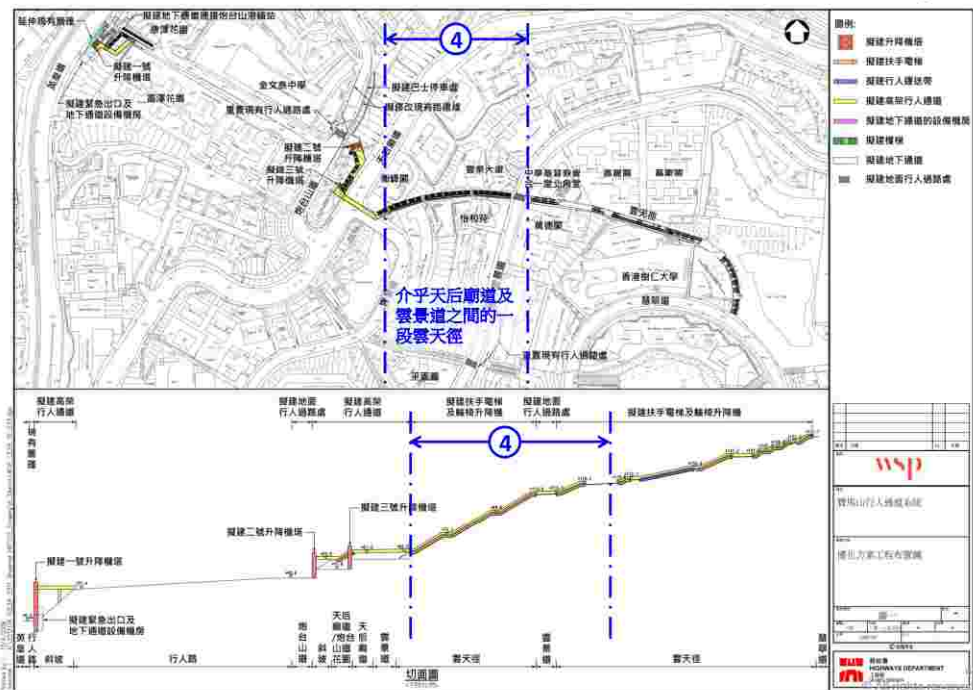
橫跨天后廟道



橫跨天后廟道



優化方案分段 4：介乎天后廟道及雲景道之間的一段雲天徑 (附件1-1)



介乎天后廟道及雲景道之間的一段雲天徑：優化方案



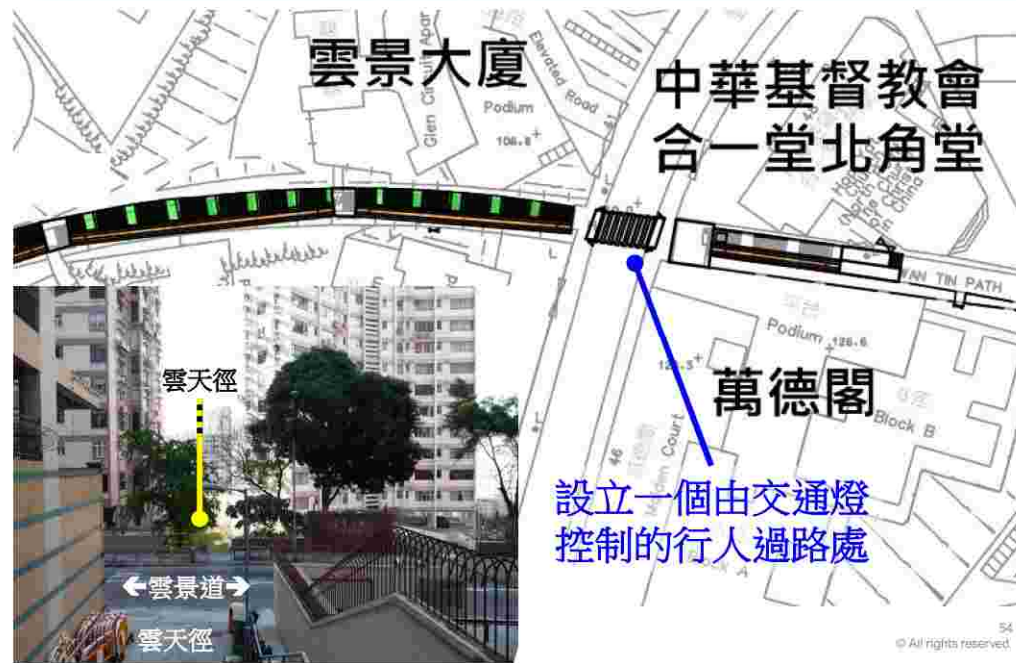
介乎天后廟道及雲景道之間的一段雲天徑：主要意見

1. 擔心擬建的自動扶手電梯會影響衡峰閣。





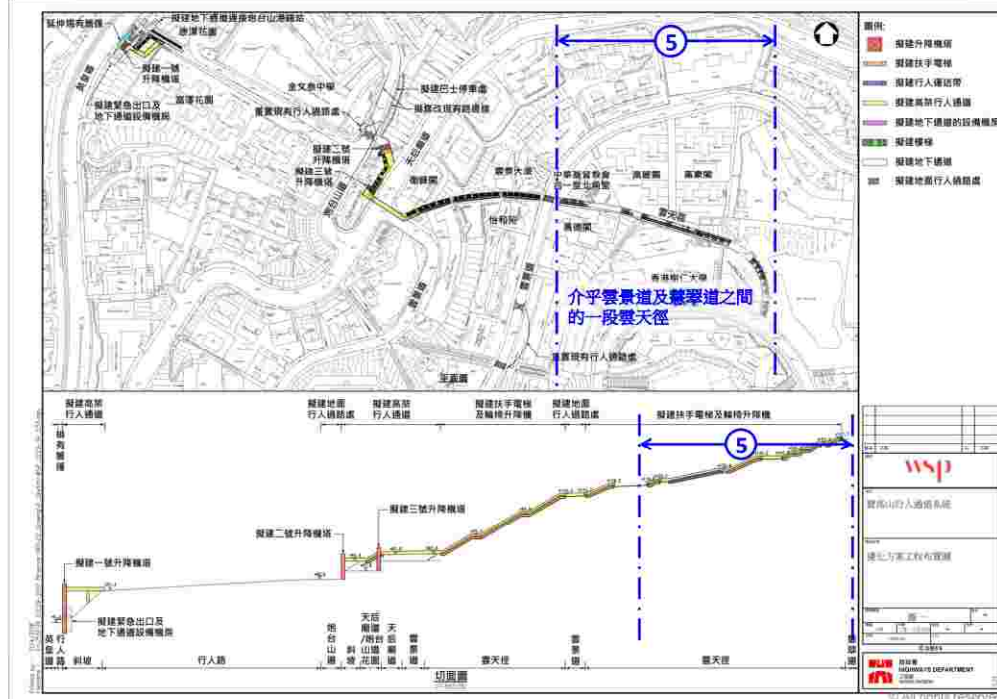
介乎天后廟道及雲景道之間的一段雲天徑



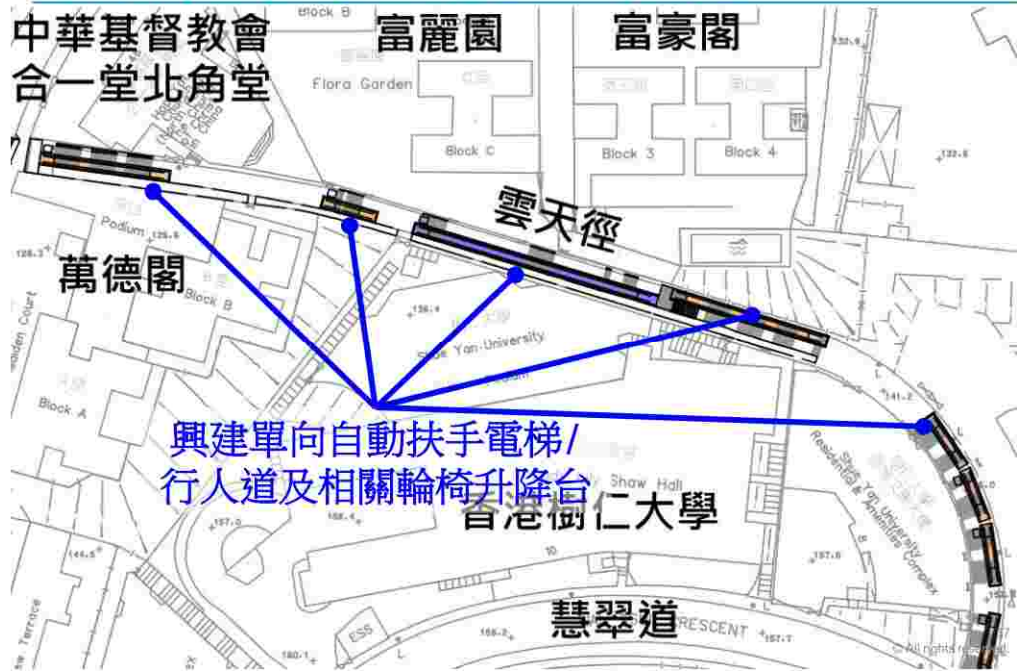
介乎天后廟道及雲景道之間的一段雲天徑



優化方案分段 5：介乎雲景道及慧翠道之間的一段雲天徑

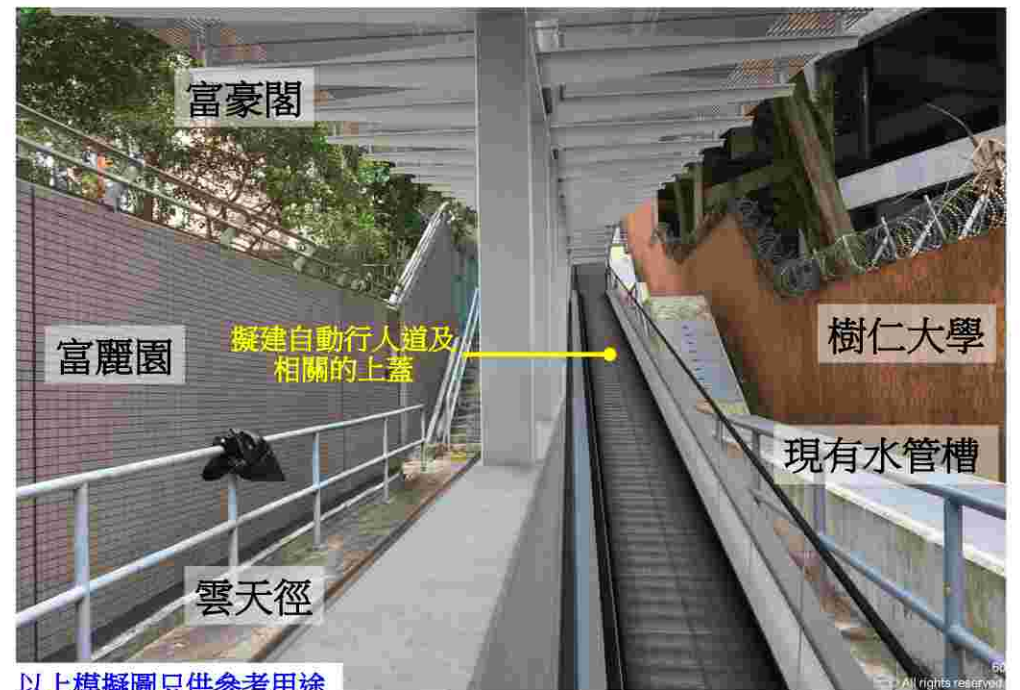


介乎雲景道及慧翠道之間的一段雲天徑



介乎雲景道及慧翠道之間的一段雲天徑: 主要意見

1. 擔心擬建的自動扶手電梯會影響富麗園及富豪閣。

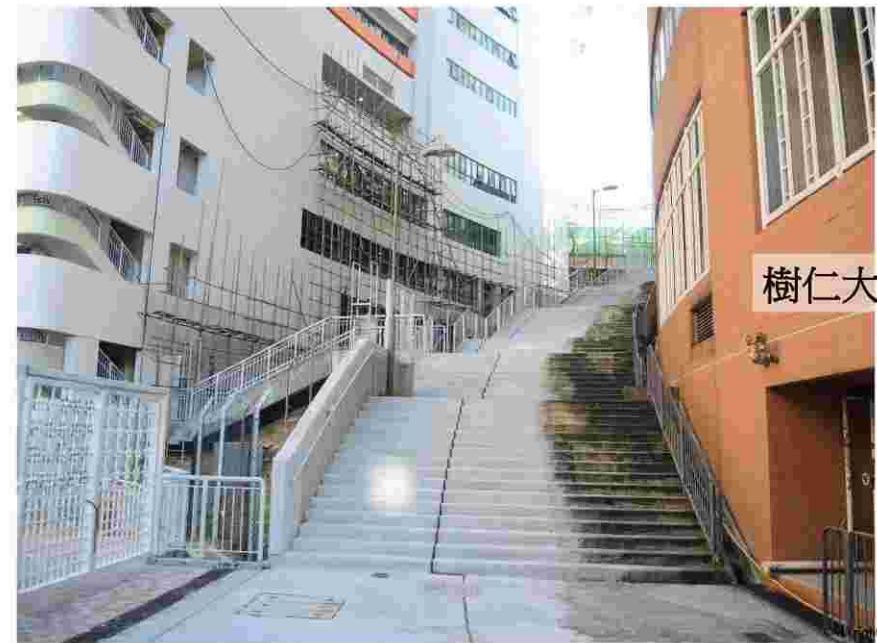


以上模擬圖只供參考用途

介乎雲景道及慧翠道之間的一段雲天徑：主要意見

- 現時只有少數樹仁大學的學生和行山人士會使用雲景道和慧翠道之間的一段雲天徑，行人通道應建至雲景道便可，不用延伸至慧翠道。

介乎雲景道及慧翠道之間的一段雲天徑



介乎雲景道及慧翠道之間的一段雲天徑



以上模擬圖只供參考用途

寶馬山行人通道系統

今天的流程：

- 第一部份：工程項目目的
- 第二部份：簡介寶馬山行人通道系統的優化設計方案
- 第三部份：答問環節

(附件 1-2)

寶馬山行人通道系統焦點小組會議(學校)會議總結

在 2018 年 5 月中，科進顧問公司發信邀請 23 間位於寶馬山行人系統周邊的學校參與焦點小組會議，會議目的為講解工程項目及聽取校方對項目的意見。共 11 間學校表示會派代表出席會議，分別為鰂魚涌小學、炮台山循道衛理中學、北角衛理堂幼稚園、中華基督教會桂華山中學、合一堂陳伯宏紀念幼稚園、多多國際幼稚園、樹仁大學、蘇浙公學、張祝珊英文中學、金文泰中學、漢基國際學校。

及後，路政署及科進顧問公司代表在 2018 年 5 月 24 日及 25 日到訪上述 11 間學校，為學校講解工程項目及聽取校方對項目的意見。而其中 6 間學校代表以書面回覆表示支持。書面回覆的總結如下：

| 學校名稱 | 支持/反對/ 不持意見 | 詳細意見 (摘錄自擬建寶馬山行人通道系統 焦點小組會議 – 意見書) |
|-------------|----------------|--|
| 鰂魚涌小學 | 支持 | Our school suggests that the link be extended to our school. As discussed in the meeting, the traffic is very serious near Summit Court bus station and Braemar Mansion, having the link up to this area will help easing the traffic jam. Also, there are a number of schools around this region, the students will be benefited from this. |
| 炮台山循道衛理中學 | 支持 | - |
| 中華基督教會桂華山中學 | 支持 | 雲景道不應再加行人過路燈，避免早上返學時間更加塞車。 |
| 多多幼稚園 | 支持 | - |
| 香港樹仁大學 | 支持 | 寶馬山區居住人口增多，學校林立，道路系統不足應付交通流量，經常造成交通阻塞，對居民及學生均造成不便。如果建成寶馬山行人通道系統，必有助疏導此區的交通擠塞，對附近的居民及學生均得益不淺。 多一個方便途徑給寶馬山的居民及我校的學生、職員出入及往返學校。讓市民多步行，少乘車，推廣環境保護和健康生活。 |
| 漢基國際學校 | 支持 | Our school community are fully supportive of this proposal. We are convinced that it would significantly reduce the traffic in the upper areas of Braemar Hill where there are many schools. (Most of the thousands of students up here must be transported here from other districts.) |

寶馬山行人通道系統**焦點小組會議 - 討論事項要點**

地點：多盛大廈 17 樓仲量聯行會議室
 日期：二零一八年五月二十九日(星期二)
 時間：下午五時四十五分至下午九時十五分

居民代表:

富澤花園業主立案法團主席
 富嘉閣寶馬山行人通道系統關注小組代表
 富澤花園關注組代表
 管理公司代表及居民共 3 位

路政署代表:

高級工程師/新界 3
 工程師/行人通道上蓋 1-3

謝孟軒先生
 關沛樺女士

工程顧問 - 科進顧問(亞洲)有限公司代表:

董事
 副技術總監
 工程師

溫衛強先生
 馮嫻儀小姐
 朱劍峰先生

討論事項要點摘要

1. 工程顧問講解寶馬山行人通道系統設計方案的背後理念。
2. 居民代表強烈反對擬建之「寶馬山行人通道系統」炮台山段。
3. 居民代表認為行人通道系統的諮詢工作不足。
4. 對不同地段的寶馬山行人通道，居民代表的意見總結如下：
 - 4.1. 英皇道至富澤花園
 - 要求放棄在斜坡上興建兩部升降機。
 - 如在富澤花園旁的斜坡上興建兩部升降機，擔心會影響富澤花園的地基和結構安全。
 - 施工及升降機建成後會對附近居民造成影響（包括噪音、空氣污染、光污染、私隱及景觀影響等）。
 - 在斜坡上施工需要大量砍伐樹木。
 - 建議拆除現有的輪椅升降台及其維修通道，改建為下行自動扶手電梯。
 - 亦建議將現時上行扶手自動電梯旁邊的樓梯改建為下行自動扶手電梯。
 - 4.2. 炮台山道至天后廟道
 - 要求放棄興建升降機連接炮台山道天后廟道。

- 要求保留原有過路處位置，並反對巴士站向下遷移，認為該改動會令巴士站遠離屋苑，居民要上斜多行數十米，對居民造成不便。
- 施工期間會對附近居民造成影響(包括噪音、空氣污染、工程廢料等)。
- 在斜坡上施工需要大量砍伐樹木。
- 如必須興建設施連接炮台山道及天后廟道，居民代表建議以自動扶手電梯替代兩部升降機，建議考慮自動電梯出入口設於現有炮台山道及天后廟道過路處位置。
- 自動扶手電梯連上蓋總高度較升降機低，工程後重植樹木數量會與被砍樹木相約，樹木長高後能遮蔽部份自動扶手電梯，外觀影響比兩座升降機為佳。

4.3. 天后廟道

- 堅決反對興建行人天橋，強烈要求維持現狀。
- 因擬建天橋座落在回旋處附近，擔心影響駕駛者視線及路面安全。
- 升降機及行人天橋建成後，會對景觀造成影響。

5. 路政署代表表示會將上述居民的意見紀錄，遞交給東區區議會規劃、工程及房屋委員會會議作討論。

6. 科進顧問對上述部份意見或問題作出回應或解釋，現總結如下：

- 就行人通道系統的諮詢工作事宜，科進顧問回應指路政署從 2012 年 10 月起一直諮詢東區區議會屬下的規劃、工程及房屋委員會，聽取該委員會的意見，亦有出席相關區議員所安排的各個居民會議，直接向出席的人士介紹設計方案及聽取意見，並在考慮各方意見後適當地作出修改，至 2018 年中亦收到各居民、持份者及公眾的意見。署方現正就居民提出的訴求，重新檢視相關設計以尋求一個為大眾可接受的共識方案。署方亦正與周邊持份者聯絡，務求達到共識。在再次諮詢居民和「規劃、工程及房屋委員會」前，署方不會建議就工程項目刊憲。
- 行人天橋、高架行人路和行人隧道(統稱為分層行人通道)必須符合香港政府法例要求(即《殘疾歧視條例》)，因此需要提供無障礙設施。
- 自動扶手電梯並非無障礙設施，反之升降機人人可用。
- 擬建位於英皇道升降機對可分流現有炮台山行人通道上的升降機，由於擬建的升降機直達港鐵炮台山站，無需經過英皇道路面，對解決英皇道行人過路處等候區域與現有炮台山行人通道升降機等候區域重疊的問題有實質幫助。
- 與港鐵探討合作將擬建的升降機直達港鐵炮台山站主要考慮是港鐵原

方案施工期間需要拆卸現有炮台山行人系統而未能提供服務的影響；施工期間對現有英皇道行人過路處的影響；及落成後對現有英皇道行人過路處的影響。

- 現有炮台山行人通道上的維修通道並沒有足夠空間改建為扶手電梯。如需拆除維修通道上的輪椅升降台，亦需考慮如何維持無障礙設施以符合法例要求。
- 建議港鐵在英皇道炮台山站 A 出口對面加建出口，及建議將部份位於康澤花園前的巴士站遷移至適當地方，以加闊現有英皇道的行人過路處，並不屬於本項目範圍，建議居民向港鐵公司及運輸處提出建議。
- 向下遷移巴士站的主要考慮是遷移巴士站後，行人路可加裝欄杆，以引導市民使用安全及合適的行人過路處橫過炮台山道，避免市民現時胡亂過馬路的程況，提昇行人及交通安全，居民代表堅持保留原有過路處位置。
- 以自動扶手電梯取代連接炮台山道天后廟道的升降機或會影響較多樹木。
- 因天后廟道/雲景道迴旋處旁的行人路闊度不足，但擴闊行人路或會影響巴士及其他長軸距車輛使用該迴旋處。興建行人天橋能提高行人的步行環境及安全之餘，亦因人車分隔，使進出迴旋處之車輛更暢順。

寶馬山行人通道系統**焦點小組會議- 討論事項要點**

地點：工業貿易大樓七樓會議室
 日期：二零一八年五月三十日(星期三)
 時間：下午三時十五分至下午五時十五分

富麗園代表:

富麗園業主立案法團主席
 富麗園物業管理署代表

王女士
 黎先生

路政署代表:

高級工程師/新界 3
 工程師/新界 3-3

謝孟軒先生
 羅樂怡女士

工程顧問 - 科進顧問(亞洲)有限公司代表:

董事
 助理工程師

溫衛強先生
 鄭錦鴻先生

討論事項要點摘要

1. 工程顧問代表講解寶馬山行人通道系統設計方案的背後理念。
2. 富麗園代表表示居民總體上支持寶馬山行人通道系統，但反對興建雲景道至慧翠道一段的自動扶手電梯系統。原因如下：
 - (i) 現有使用該路段的人流稀少。富麗園代表認為擬建自動扶手電梯系統的使用率亦不高，成本效益低，不應為少量人流花費公帑建造。
3. 若實行有關自動扶手電梯系統，富麗園代表表達下列關注：
 - (i) 自動扶手電梯系統及人流產生的噪音問題。
 - (ii) 自動扶手電梯造成潛在的治安問題。
 - (iii) 建造期間對附近自然生態造成的影響。
 - (iv) 自動扶手電梯上蓋及在旁的水管槽會積存難以清理的樹葉和垃圾，積水更會造成蚊患，造成環境和衛生問題。
 - (v) 富麗園代表認為雙向自動扶手電梯可大大增加使用率。若只建向上自動扶手電梯，使用率不高。建議把方向設定為下山方向，以方便居民。
4. 科進顧問對上述部份意見或問題作出回應或解釋，現總結如下：
 - (i) 寶馬山行人通道系統目的為方便市民步行往返地勢陡斜的地區，減少依賴乘車途經交通擠塞的地區，為他們提供乘搭交通工具以外的另一選擇。

- (ii) 伸延行人通道系統至慧翠道能惠及慧翠道及寶馬山道一帶的居民和院校師生。
- (iii) 自動扶手電梯一般不會在深夜運作。有關自動扶手電梯的服務時間和行走方向設定，在詳細設計階段運輸署會作仔細考慮再作出決定，並會在扶手電梯投入服務後再作檢討。
- (iv) 顧問會在詳細設計階段考慮潛在的治安問題，並在詳細設計階段中優化自動扶手電梯上蓋，及考慮潛在的積存樹葉、垃圾和積水問題。

寶馬山行人通道系統

焦點小組會議 - 討論事項要點

地點：怡和苑地下會議室
 日期：二零一八年五月三十日(星期三)
 時間：下午八時正至下午十時三十分

居民代表:

| | |
|----------------------|-----|
| 怡和苑業主立案法團主席 | 張太 |
| 雲景大廈業主立案法團主席 | 盧先生 |
| 衡峰閣業主立案法團主席 | 陳先生 |
| 怡和苑、雲景大廈、衡峰閣居民共 11 位 | |

區議員代表:

| | |
|---------|-----|
| 邵家輝議員助理 | 蔡先生 |
|---------|-----|

路政署代表:

| | |
|------------|-------|
| 高級工程師/新界 3 | 謝孟軒先生 |
|------------|-------|

工程顧問 - 科進顧問(亞洲)有限公司代表:

| | |
|-----|-------|
| 董事 | 溫衛強先生 |
| 工程師 | 朱劍峰先生 |

討論事項要點摘要

1. 工程顧問講解寶馬山行人通道系統設計方案的背後理念。
2. 總體而言，居民代表對擬建之「寶馬山行人通道系統」表示支持，但居民代表表示強烈反對雲天徑一段的行人通道系統。
3. 居民代表對行人通道系統的諮詢工作表示不滿，並表示應先諮詢居民後再諮詢區議會，亦不應在解決居民意見前進行刊憲程序。
4. 就行人通道系統選址方面，居民的意見如下：
 - 現有的行人通道系統方案，即由港鐵炮台山站經雲天徑至慧翠道，並不是最好的方案，因為雲天徑一段十分狹窄及陡峭，而且施工及行人通道建成後會對附近居民造成影響（包括噪音，空氣污染，工程廢料等），對現有景觀也造成影響。
 - 應考慮港鐵北角站至寶馬山道的方案，因為該方案距離較短及直接，施工時對附近居民造成的影響較少，而且建成後所受惠人士和現有方案相約。
 - 如用炮台山港鐵站為起點的方案亦應考慮使用高瞻台和海景台旁的樓梯以連接天后廟道至雲景道，因為該段樓梯相比雲天徑較為寬闊及

平坦，能夠興建上下行的電動扶手電梯。而且這方案施工時對附近居民造成的影響較少，而且建成後所受惠的學生人士較現有方案多。

- 應考慮在衡峰閣對出的斜坡加設地鐵站出口，連接炮台山地鐵站，以疏導人流。
5. 路政署代表表示會將上述居民的意見紀錄，並夾附在遞交給東區區議會規劃、工程及房屋委員會會議的討論文件中，以供參閱。
 6. 科進顧問對上述部份意見或問題作出回應或解釋，現總結如下：
 - 選擇以英皇道近炮台山港鐵站為起點（走線一）而不選擇港鐵北角站為起點（走線二）已在 2014 年提交給東區區議會規劃、工程及房屋委員會之文件中提及。建議走線一的主要考慮包括服務範圍及人流估算、園境及樹木影響、工程滋擾、視覺及光線影響、土力工程影響及土地問題。
 - 不同的走線的服務範圍不同，對附近居民及環境的影響也不同。選擇雲天徑路線主要原因是雲天徑路線較接近寶馬山各屋苑中心點，因此雲天徑路線的服務範圍較大。
 - 擬建的雲天徑扶手電梯及樓梯的斜度附合設計標準。而且擬建的扶手電梯及樓梯與現有樓梯高度及斜度相約，因此對景觀影響並不明顯。

寶馬山行人通道系統

焦點小組會議 - 討論事項要點

地點：富嘉閣會議室
 日期：二零一八年五月三十一日(星期四)
 時間：下午七時正至下午九時三十分

居民代表:

富嘉閣業主立案法團
 富嘉閣寶馬山行人通道系統關注小組

路政署代表:

高級工程師/新界 3 謝孟軒先生
 工程師/單車設施 1 陳偉雄先生

工程顧問 - 科進顧問(亞洲)有限公司代表:

董事 溫衛強先生
 副技術總監 馮灝儀小姐
 工程師 朱劍峰先生

討論事項要點摘要

1. 工程顧問講解寶馬山行人通道系統設計方案的背後理念。
2. 居民代表歡迎路政署安排居民與署方及顧問公司會面，讓居民代表再次有機會就著行人通道系統表達意見。
3. 居民代表認為行人通道系統的諮詢工作不足。
4. 就英皇道路口人流擠塞問題，居民代表的意見總結如下：
 - 加建英皇道升降機主要是解決炮台山行人通道高位平台下行人流擠塞問題，並不是解決現時英皇道路口人流擠塞問題的有效方法。
 - 建議港鐵應在港鐵炮台山站 A 出口對面加建出口，從而能有效地達到疏導現時 A 出口等候橫過英皇道的人流，並且在此新出口加建站外升降機連接英皇道地面及車站大堂。
 - 建議加闊現有英皇道的行人過路處，或將過路處前的部份巴士站調移，以疏導人流。
5. 對不同地段的寶馬山行人通道系統，居民代表的意見總結如下：
 - 5.1. 英皇道至富澤花園
 - 反對在英皇道斜坡上興建升降機塔。擔心會影響富澤花園的地基和結構安全。
 - 施工期間會對附近居民造成影響(包括噪音，空氣污染，工程廢料等)。

- 在斜坡上施工需要大量砍伐樹木。
- 建議拆除現有的輪椅升降台及其維修通道，改建為下行自動扶手電梯。
- 亦建議將現時上行扶手自動電梯旁邊的樓梯改建為自動扶手電梯。

5.2. 炮台山道至天后廟道

- 反對興建升降機連接炮台山道天后廟道。
- 要求保留原有過路處位置，並反對巴士站向下遷移，認為該改動會令巴士站遠離屋苑，居民要上斜多行數十米，對居民造成不便。
- 行人於富嘉閣正門 / 巴士站直接橫過炮台山道而不用現有行人過路處，最基礎原因是連接炮台山道和天后廟道的樓梯出口沒有與行人過路處配合。所以就算搬了巴士站加裝鐵欄也不會改善如此情況。只要將來興建的設施無論是樓梯 / 自動電梯 / 升降機出口連接過路處，途人學生自然依法過馬路。
- 施工期間會對附近居民造成影響(包括噪音，空氣污染，工程廢料等)。
- 在斜坡上施工需要大量砍伐樹木。
- 如必須興建設施連接炮台山道及天后廟道，居民代表建議以自動扶手電梯替代兩部升降機，建議考慮自動電梯出入口設於現有炮台山道及天后廟道過路處位置。
- 自動扶手電梯連上蓋總高度較升降機低，工程後重植樹木數量會與被砍樹木相約，樹木長高後能遮蔽部份自動扶手電梯，外觀影響比兩座升降機為佳。

5.3. 天后廟道

- 反對興建行人天橋。
- 因擬建天橋座落在回旋處附近，擔心影響駕駛者視線及路面安全。
- 天后廟道天橋建成後，會對景觀造成影響。
- 現有的過路設施已足夠，估計只有約 4000 人使用，並不需要天橋連接。

6. 路政署代表表示會將上述居民的意見紀錄，遞交給東區區議會規劃、工程及房屋委員會會議作討論。

7. 科進顧問對上述部份意見或問題作出回應或解釋，現總結如下：

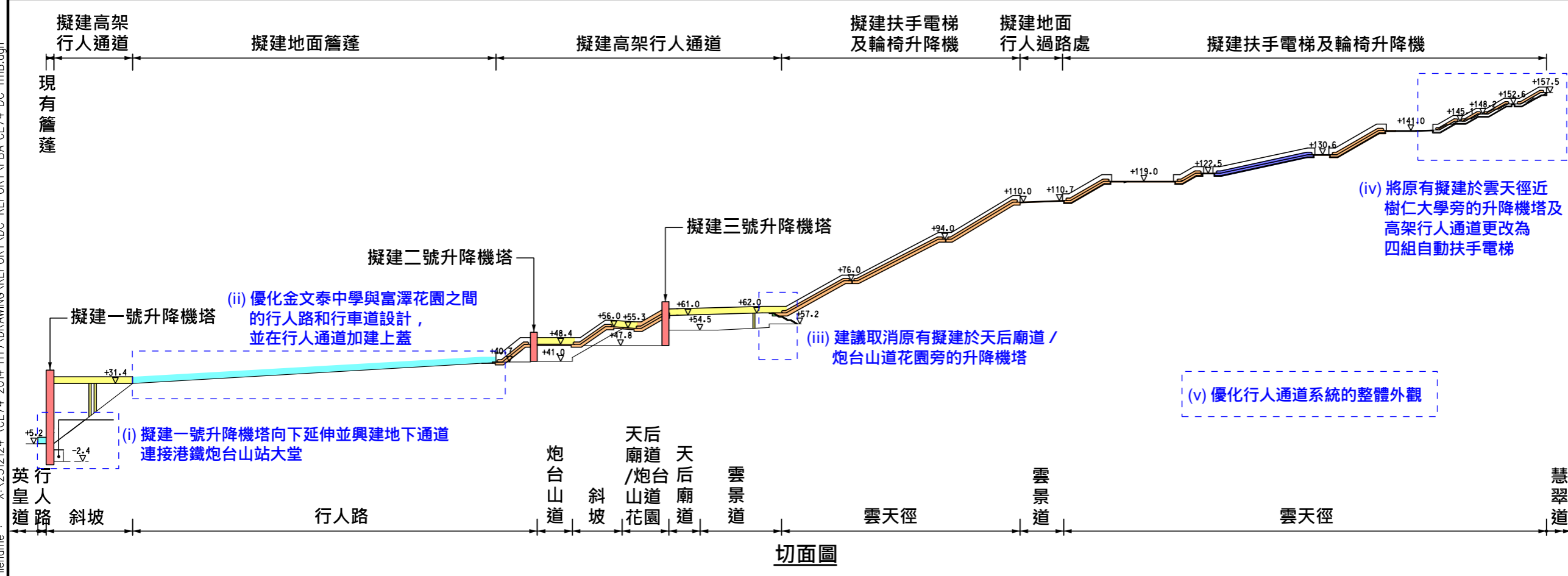
- 就行人通道系統的諮詢工作事宜，科進顧問回應指路政署從 2012 年 10 月起一直諮詢東區區議會屬下的規劃、工程及房屋委員會，聽取該委員會的意見，亦有出席相關區議員所安排的各個居民會議，直接向出席的人士介紹設計方案及聽取意見，並在考慮各方意見後適當地作出修改，至 2018 年中亦收到各居民、持份者及公眾的意見。署方現正就

居民提出的訴求，重新檢視相關設計以尋求一個為大眾可接受的共識方案。署方亦正與周邊持份者聯絡，務求達到共識。在再次諮詢居民和「規劃、工程及房屋委員會」前，署方不會建議就工程項目刊憲。

- 行人天橋、高架行人路和行人隧道（統稱為分層行人通道）必須符合香港政府法例要求（即《殘疾歧視條例》），因此需要提供無障礙設施。
- 自動扶手電梯並非無障礙設施，反之升降機人人可用。
- 擬建位於英皇道升降機對可分流現有炮台山行人通道上的升降機，由於擬建的升降機直達港鐵炮台山站，無需經過英皇道路面，對解決英皇道行人過路處等候區域與現有炮台山行人通道升降機等候區域重疊的問題有實質幫助。
- 與港鐵探討合作將擬建的升降機直達港鐵炮台山站主要考慮是港鐵原方案施工期間需要拆卸現有炮台山行人系統而未能提供服務的影響；施工期間對現有英皇道行人過路處的影響；及落成後對現有英皇道行人過路處的影響。
- 現有炮台山行人通道上的維修通道並沒有足夠空間改建為扶手電梯。如需拆除維修通道上的輪椅升降台，亦需考慮如何維持無障礙設施以符合法例要求。
- 建議港鐵在英皇道炮台山站 A 出口對面加建出口，及建議將部份位於康澤花園前的巴士站遷移至適當地方，以加闊現有英皇道的行人過路處，並不屬於本項目範圍，建議居民向港鐵公司及運輸處提出建議。
- 向下遷移巴士站的主要考慮是遷移巴士站後，行人路可加裝欄杆，以引導市民使用安全及合適的行人過路處橫過炮台山道，避免市民現時胡亂過馬路的程況，提昇行人及交通安全，居民代表堅持保留原有過路處位置。
- 以自動扶手電梯取代連接炮台山道天后廟道的升降機或會影響較多樹木。
- 因天后廟道/雲景道迴旋處旁的行人路闊度不足，但擴闊行人路或會影響巴士及其他長軸距車輛使用該迴旋處。興建行人天橋能提高行人的步行環境及安全之餘，亦因人車分隔，使進出迴旋處之車輛更暢順。



- 圖例:
- 擬建升降機塔
 - 擬建扶手電梯
 - 擬建行人運送帶
 - 擬建高架行人通道
 - 擬建樓梯
 - 擬建地面行人過路處



| | | | |
|----|------------------|----|-------|
| B | GENERAL REVISION | RK | 08/17 |
| A | GENERAL REVISION | RK | 09/16 |
| 版本 | 說明 | By | 日期 |



項目
寶馬山行人通道系統

圖紙名稱
工程布置圖
(載於2017年10月10日
諮詢文件第25/17號)

圖紙編號
CE74/DC/1111
日期
-
說明
-
批准
-
此例
1:2000 (A3)
狀況
-

圖紙名稱
工程布置圖
(載於2017年10月10日
諮詢文件第25/17號)

圖紙編號
CE74/DC/1111
日期
-
說明
-
批准
-
此例
1:2000 (A3)
狀況
-



Printed by : 25/8/2017
Filename : X:\2512124 (CE74-2014-HY)\DRAWING\REPORT\DC REPORT\FBA-CE74-DC-1111B.dgn



4.5+

油街

延伸現有
有簷蓬

擬建緊急
出口及
地下設備
通道房

英皇道

擬建地下通道連接
炮台山港鐵站

擬建樓梯

擬建高架行人通道



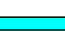


擬建升降機及高架行人道
連接康澤花園車路側的行人路、
英皇道及港鐵炮台山站


改建現有維修
現有樓梯及
升降台
拆除

康澤花園

富澤花園



圖例:

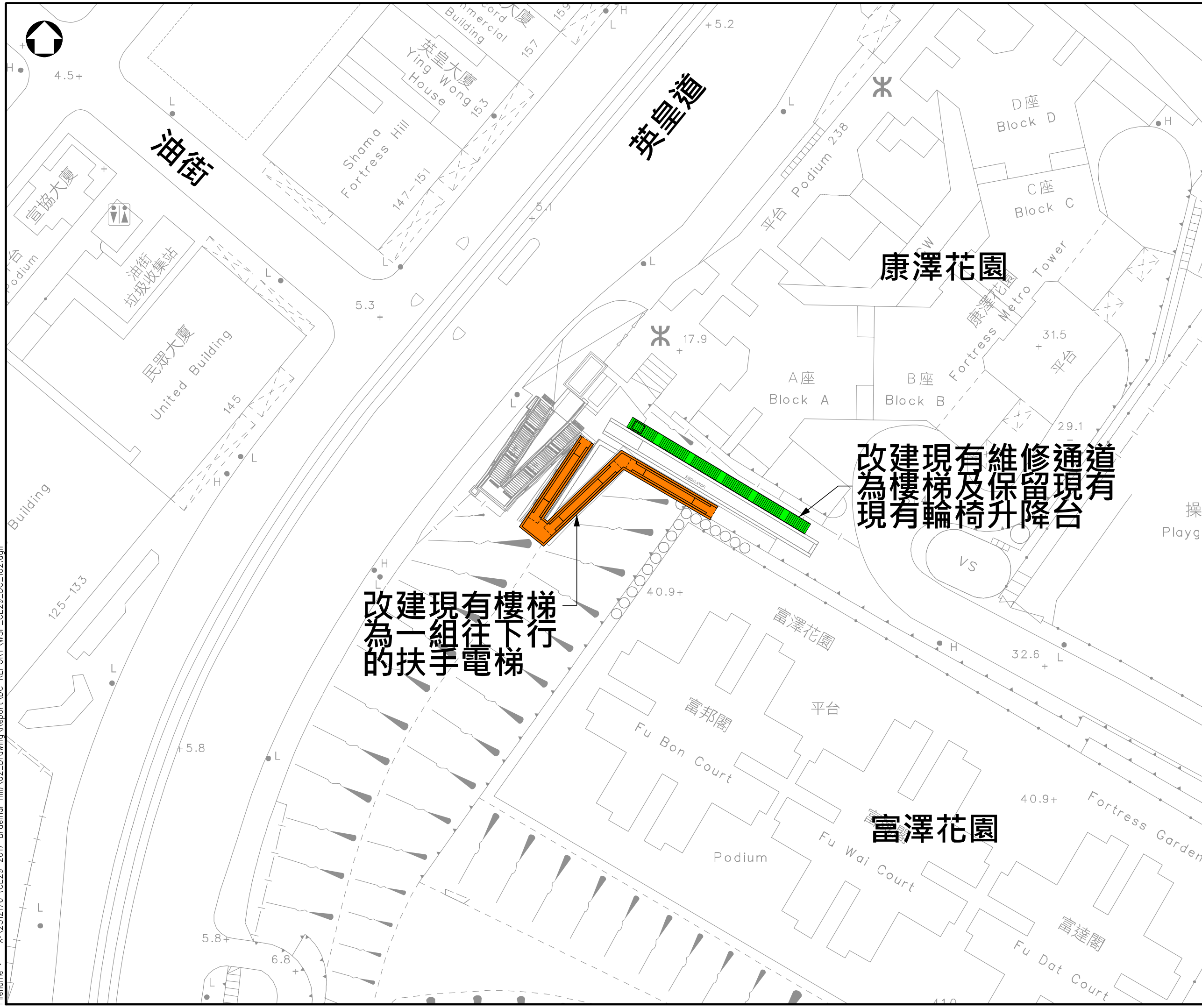
-  擬建升降機塔
-  擬建高架行人通道
-  擬建簷蓬
-  擬建緊急出口及
地下通道設備機房
-  擬建樓梯

| | | | |
|---|-------------|---------|---------|
| 版本 | 說明 | By | 日期 |
|  | | | |
| 項目 寶馬山行人通道系統 | | | |
| 圖紙名稱 分段一建議方案1A 工程布置圖 | | | |
| 圖紙編號 CE29/DC/101 | | 版本 - | |
| 範圍 CAD | 日期 06/18 | 繪圖 - | 核准 - |
| 比例 1:500 (A3) | 其他 - | | |

© 版權所有




- 圖例:
-  擬建扶手電梯
 -  擬建樓梯

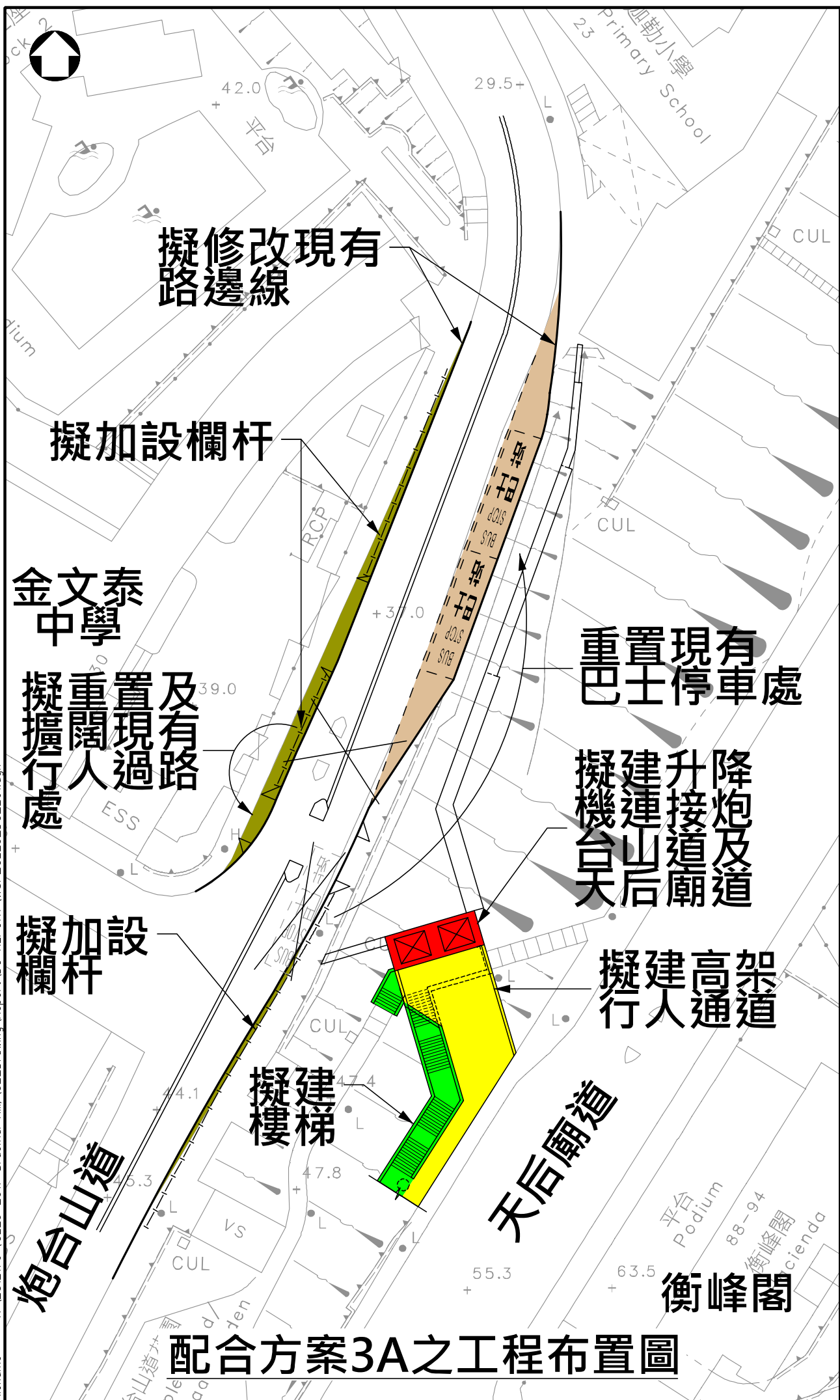


改建現有樓梯及升降台
改為現有樓梯

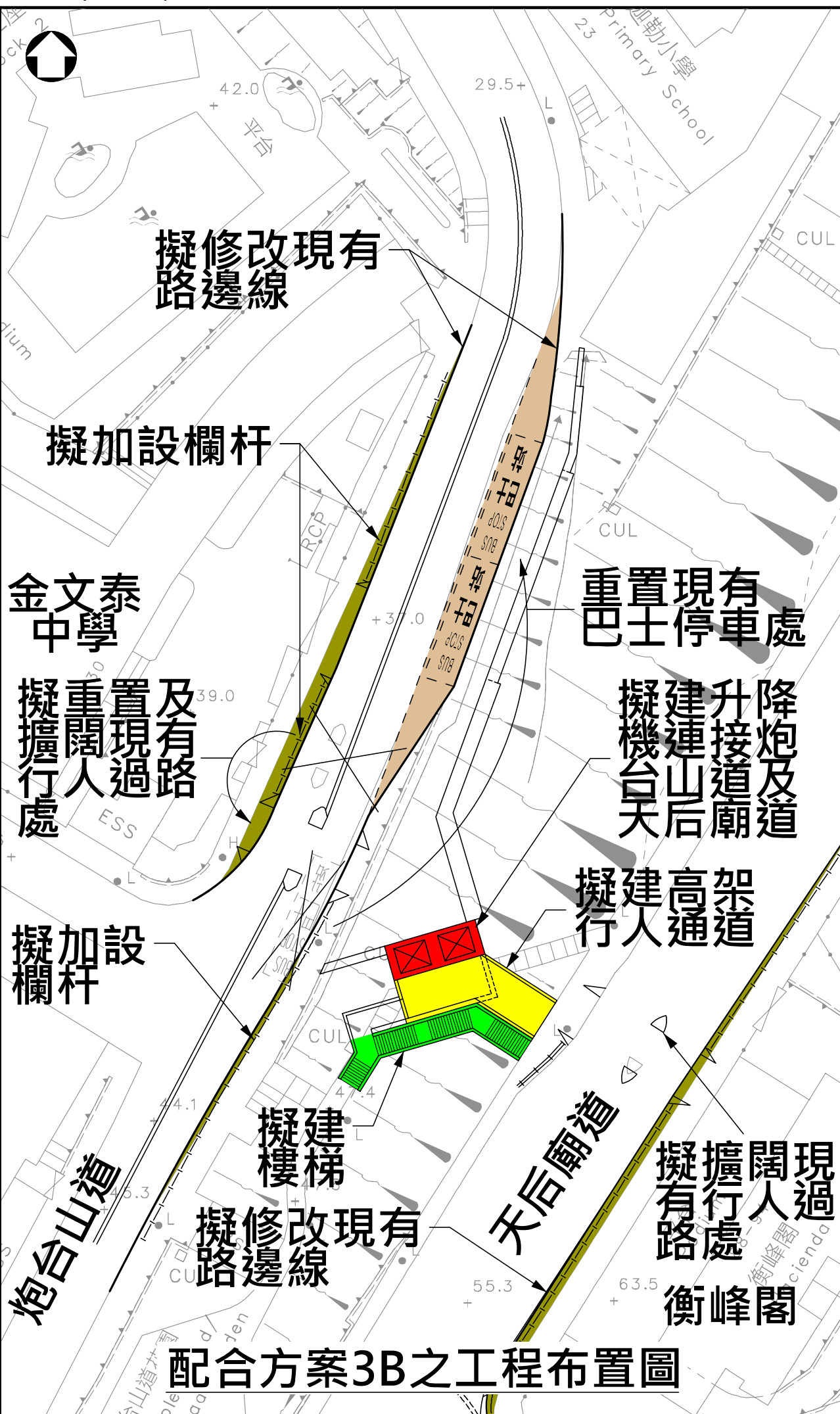
改建現有樓梯
為一組往下的
扶手電梯

| | | | |
|---|------------|----|----|
| 版本 | 設核 | By | 日期 |
|  | | | |
| 項目 | | | |
| 寶馬山行人通道系統 | | | |
| 圖紙名稱 | | | |
| 分段一檢視方案1B 工程布置圖 | | | |
| 圖紙編號 | | | 版本 |
| CE29/DC/102 | | | - |
| 範圍 | 日期 | 校核 | 批准 |
| CAD | 06/18 | - | - |
| 比例 | 1:500 (A3) | | |
| © 版權所有 | | | |





配合方案3A之工程布置圖



配合方案3B之工程布置圖

- 圖例:
- 擬建升降機塔
 - 擬建高架行人通道
 - 擬建樓梯
 - 擬擴闊行人路
 - 擬擴闊行車路
 - 擬建地面行人過路處

| | | | |
|----------------------------|-------------|----------|----------|
| 版本 | 說明 | By | 日期 |
| | | | |
| 項目 寶馬山行人通道系統 | | | |
| 圖紙名稱 分段二建議方案2A 工程布置圖 | | | |
| 圖紙編號 CE29/DC/201 | | 版本 - | |
| 範圍 CAD | 日期 06/18 | 繪圖 張傑 | 核准 張傑 |
| 比例 1:500 (A3) | 次號 | | |
| © 版權所有 | | | |

Printed by : 15/6/2018
Filename : X:\2512176 (CE29-2017 Braemar Hill)\02_Drawing\Report\DC REPORT\WSP_CE29_DC_201.dgn



圖例:

-  擬建扶手電梯
-  擬建樓梯
-  擬擴闊行人路
-  擬擴闊行車路
-  擬建地面行人過路處



擬修改現有路邊線

天后廟道

擬加設欄杆

金文泰中學

擬重置及擴闊
現有行人過路處

重置現有
巴士停車處



擬建扶手電梯
及連接炮台山道
及天后廟道

擬加設欄杆

擬修改現有路邊線
及加設欄杆

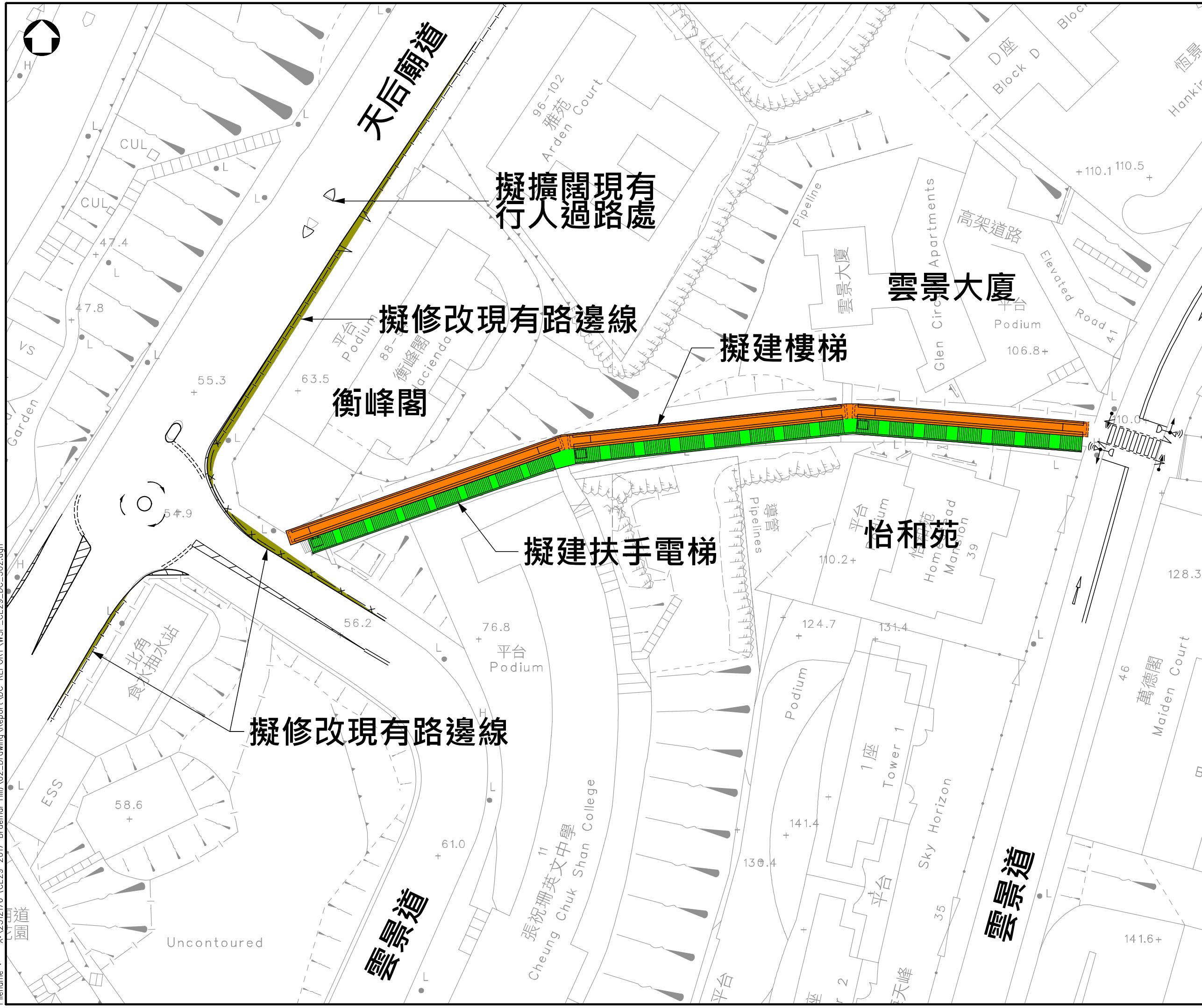
擬建樓梯

平衡閣

| | | | |
|---|-------------|----|---------|
| 版本 | 說明 | By | 日期 |
|  | | | |
| 項目 寶馬山行人通道系統 | | | |
| 圖紙名稱 分段二檢視方案2B 工程布置圖 | | | |
| 圖紙編號 CE29/DC/203 | | | 版本 - |
| 範圍 CAD | 日期 06/18 | 建議 | 核准 |
| 比例 1:500 (A3) | 狀況 | | |
| © 版權所有 | | | |
|  路政署 HIGHWAYS DEPARTMENT 工程部 WORKS DIVISION | | | |



Printed by : 15/6/2018
Filename : X:\2512176 (CE29-2017 Braemar Hill)\02_Drawing_Report\DC REPORT\WSP_CE29_DC_302.dgn



- 圖例:
- 擬建扶手電梯
 - 擬擴闊行人路
 - 擬建樓梯
 - 擬建地面行人過路處
 - 擬建交通燈控制的行人過路處

擬擴闊現有行人過路處

擬修改現有路邊線

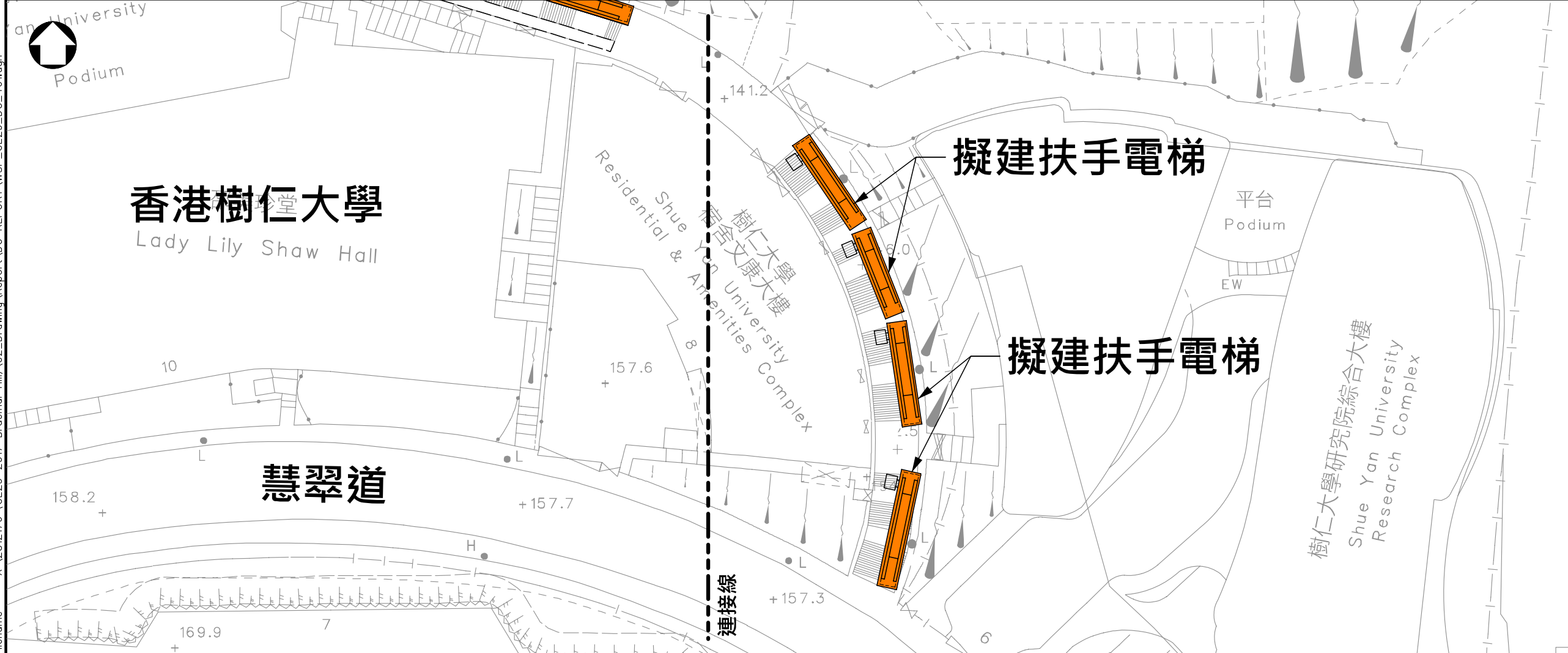
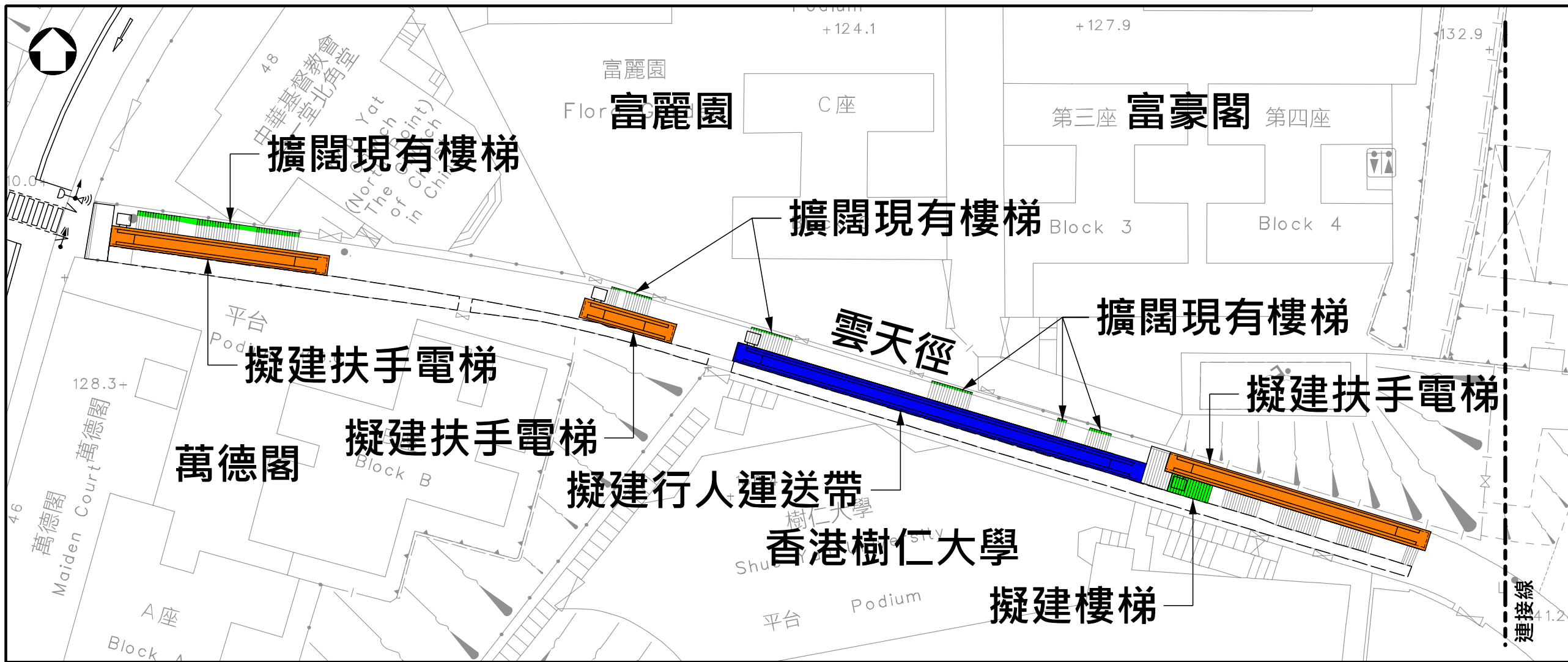
擬建樓梯

擬建扶手電梯



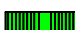

擬修改現有路邊線


| | | | |
|--------------------|------------|----|----|
| 版本 | 說明 | By | 日期 |
| | | | |
| 項目 | | | |
| 寶馬山行人通道系統 | | | |
| 圖紙名稱 | | | |
| 分段三檢視方案3B 工程布置圖 | | | |
| 圖紙編號 | | 版本 | |
| CE29/DC/302 | | - | |
| 範圍 | 日期 | 繪圖 | 核准 |
| CAD | 06/18 | | |
| 比例 | 1:500 (A3) | 次印 | |
| © 版權所有 | | | |





圖例:

-  擬建扶手電梯
-  擬建行人運送帶
-  擬建樓梯
-  擬建交通燈控制的行人過路處

| | | | |
|---|-------------|---------|----|
| 版本 | 設核 | By | 日期 |
|  | | | |
| 項目 寶馬山行人通道系統 | | | |
| 圖紙名稱 建議分段四 工程布置圖 | | | |
| 圖紙編號 CE29/DC/401 | | 版本 - | |
| 範圍 CAD | 日期 06/18 | 權限 | 核准 |
| 比例 1:500 (A3) | 狀況 | | |

© 版權所有



路政署
HIGHWAYS DEPARTMENT
工程處
WORKS DIVISION

Printed by : 15/6/2018
 Filename : X:\2512176 (CE29-2017 Braemar Hill)\02_Drawing_Report\DC REPORT\WSP_CE29_DC_401.dgn

附件 4-1

分段一建議方案 1A、及檢視方案 1B 及 1C 的比較表

就文件中提及的建議方案 1A、及檢視方案 1B 及 1C 的比較如下。

| | 建議方案 1A | 檢視方案 1B | 檢視方案 1C |
|--------------------|--|--|---|
| 便捷 | 較便捷。市民可用擬建的升降機雙向直接往返富澤花園、英皇道及港鐵炮台山站。但需要等候升降機。 | 不太便捷。市民需要轉換扶手電梯及升降機，亦需要等候接駁現有的升降機。只能往返富澤花園及英皇道，不能到達港鐵炮台山站。 | 不太便捷。下段的扶手電梯任何時間只能單向運作，或者需要等候接駁現有的升降機往返英皇道，但不能到達港鐵炮台山站。 |
| 為市民提供無障礙設施連接港鐵炮台山站 | 擬建的升降機向下伸延連接港鐵炮台山站，作為炮台山站的無障礙設施。施工期間，現有炮台山行人通道上的兩部升降機可以如常運作。 | 不可以。需要配合港鐵原方案改建現有炮台山行人通道上的兩部升降機作為炮台山站的無障礙設施。 較不友善。由於現有升降機不能到達炮台山行人通道頂層的行人路，輪椅使用者需要轉駁輪椅升降台作為無障礙設施。 | |
| 無障礙友善性 | 較友善。行動不便人士可使用擬建的升降機雙向直接往返富澤花園，英皇道及港鐵炮台山站。 | 較不友善。由於現有升降機不能到達炮台山行人通道頂層的行人路，輪椅使用者需要轉駁輪椅升降台。 只能往返富澤花園及英皇道，不能到達港鐵炮台山站。 | |

| | 建議方案 1A | 檢視方案 1B | 檢視方案 1C |
|-----------------------|---|---|--|
| 設施啟用後對英皇道的交通及人流的影響 | 可改善。市民可使用擬建的升降機直接來回炮台山道的行人通道及港鐵炮台山站，而無需途經英皇道，從而減少英皇道過路處附近的擠迫情況。 | 比現時情況差。主要原因是部份往返炮台山站的市民亦會在現時的英皇道過路處等候升降機。 | 比方案 1A 差。主要原因是擬建的扶手電梯於上行時可減少市民在過路處等候升降機，但使用炮台山行人通道往返炮台山站的市民仍然必需途經英皇道，分流作用有限。 |
| 施工期間對現有炮台山行人通道在運作上的影響 | 較少。現有升降機及扶手電梯將會維持運作。 | 大。港鐵原方案需要改建現有炮台山行人通道上的兩部升降機作為炮台山站的無障礙設施。改建期間，現有升降機需要停止運作，對使用炮台山行人通道的市民構成不便。 | |
| 施工期間對英皇道交通的影響 | 較少。施工區域不影響現有英皇道行人過路處及巴士站。 | 較大。港鐵的施工區域與現有英皇道行人過路處重疊，施工期間將會影響現有英皇道行人過路處及部份巴士站。 | |
| 對樹木的影響 | 較大，需要移除約 20 棵在現有斜坡上的樹木。 | 最少，需要移除少於 5 棵在現有斜坡上的樹木。 | 較少，需要移除少於 10 棵在現有斜坡上的樹木。 |
| | 將會補償種植受影響的樹木 | | |
| 對斜坡的影響 | 影響面積較大。 | 影響面積最少。 | 影響面積較少。 |
| | 設計及施工均會符合相關的設計標準 | | |
| 對景觀的影響 | 較大。但擬建的升降機塔頂(約 +38 米)不會高於富澤花園平台(約 +40 米)。 | 最少。擬建的扶手電梯和現有樓梯的位置相約，建成後對景觀沒有影響。 | 較少。擬建的扶手電梯和現有樓梯的位置相約。加建的樓梯對景觀影響較輕微。 |

| | 建議方案 1A | 檢視方案 1B | 檢視方案 1C |
|------|--|--|---------|
| 工程範圍 | 較小。主要工程位於現有斜坡上。 | 較大。除改建現有炮台山行人通道上的樓梯為扶手電梯外，還包括港鐵原方案改建現有的兩部升降機作為炮台山站的無障礙設施。而且所有工程皆位於現有炮台山行人通道上及現有英皇道行人過路處。 | |
| 施工期 | 整體施工期約需 6 年。(同期施工的炮台山道至慧翠道一段的施工期則約需 4 年，完工後可先行啓用。) | 相約或較長。如路政署與港鐵分期施工，路政署的施工期約需 4 年；據港鐵估計改建現有升降機的施工期亦約需 4 年，即前後共 8 年。如路政署與港鐵同期施工，由於工程範圍太接近，考慮到施工界面及臨時交通安排上需要互相配合，整體施工期亦約需 6 年。 | |

附件 4-2

分段二建議方案 2A 及檢視方案 2B 的比較表

就文件中提及的建議方案 2A 及檢視方案 2B 的比較如下。

| | 建議方案 2A | 檢視方案 2B |
|--------|--|----------------------------------|
| 無障礙友善性 | 較友善。人人可用。 | 較不友善。輪椅使用者需要使用輪椅升降台往來炮台山道及天后廟道。 |
| 便捷 | 市民需時等候升降機，但升降機離行人過路處較近。 | 市民無需等候扶手電梯，但扶手電梯離行人過路處較遠。 |
| 對景觀的影響 | 升降機塔較高，升降機塔兩側的樹木只可遮蓋升降機塔的下半部分。但升降機距離富嘉閣較近。 | 扶手電梯所佔斜坡面積較大，但兩側的樹木則較容易遮蓋扶手電梯上蓋。 |

附件 4-3

分段三建議方案 3A 及檢視方案 3B 的比較表

就文件中提及的建議方案 3A 及檢視方案 3B 的比較如下。

| | 建議方案 3A | 檢視方案 3B |
|-------------------|--|--|
| 舒適及便捷 | 較佳。橫跨天后廟道的行人天橋較寬闊，直接連接分段二的升降機及雲天徑的扶手電梯。 | 較差。市民需要使用現有行人過路處橫過天后廟道。即使稍為擴闊天后廟道及雲景道的行人路，行人路仍相對狹窄。行人與使用迴旋處的車輛，其是巴士等長度較大的車輛距離較近。 |
| 提升行人通道的服務水平及安全性 | 較高。行人天橋較現有行人道寬闊及可達至人車分隔，提升服務水平及安全性。 | 很少。現有行人道最窄部分只能輕微擴闊，僅足以讓輪椅單向通過。 |
| 對炮台山道及天后廟迴旋處交通的影響 | 沒有。不影響現時天后廟道及雲景道的迴旋處。 | 較大。稍為擴闊鄰近衡峰閣的行人路需要將天后廟道及雲景道交界的迴旋處略為向西南面遷移及略為收窄雲景道的行車道。 |
| 對樹木的影響 | 較大。需要移除約 20 棵在天后廟道/炮台山道花園的斜坡上及沿雲天徑的樹木。 | 較少。需要移除少於 5 棵沿雲天徑的樹木。 |
| | 將會補償種植受影響的樹木。 | |
| 對景觀的影響 | 輕微。行人天橋與衡峰閣住戶相距約 14 米；天橋上蓋高度比衡峰閣最低層的住戶高度還要低，故此不會遮擋最低 | 沒有。擴闊天后廟道及雲景道近衡峰閣側的行人路沒有影響景觀。 |

| | 建議方案 3A | 檢視方案 3B |
|--|--|---------|
| | <p>層的住戶的景觀。</p> <p>行人天橋與富嘉閣住戶相距約 30 米。</p> | |

附件 5

分段四沿雲天徑走線及沿高瞻台/海景台/雲景台路線的比較表

就文件中提及沿雲天徑路線及沿高瞻台/海景台/雲景台路線的比較如下。

| | 雲天徑路線 | 高瞻台/海景台/雲景台路線 |
|----------------|---|--|
| 服務範圍 | 較多。雲天徑走線貼近寶馬山各屋苑及學校的中心點。 | 較少。走線向西偏側，路線遠離中心，大大減低使用率。 |
| 需要橫過的路口 | 較少。只需橫過天后廟道及雲景道(一次)。 | 較多。需要橫過炮台山道、天后廟道、及雲景道(二次)。 |
| 行人天橋的長度 | 較短。橫過天后廟道的行人天橋長約 35m。 | 較長。如興建行人天橋橫過炮台山道及天后廟道，行人天橋將會長約 70m。如興建行人天橋橫過雲景道，行人天橋將會長約 20m。 |
| 行人天橋對附近居民景觀的影響 | 較少。鄰近衡峰閣，行人天橋上蓋與衡峰閣平台圍欄高度相約，對衡峰閣住戶景觀影響較少。 | 較大。橫過炮台山道及天后廟道的行人天橋鄰近富嘉閣、惠風閣、康盛苑，影響中高層住戶的景觀。橫過雲景道的行人天橋鄰近高瞻台，影響低層住戶的景觀。 |
| 路程 | 較短。距離雲景道約 150m；距離慧翠道約 380m；距離寶馬山道約 530m。 | 較長。距離雲景道約 240m；距離慧翠道約 420m；距離寶馬山道約 770m。 |
| 對樹木的影響 | 較少。只影響沿雲天徑下半段兩側樓梯的少量樹木。 | 較多。影響海景台側由雲景道至慧翠道山坡上的樹木，加上斜坡工程，影響樹木較多。 |
| 對斜坡的影響 | 較少。扶手電梯依現有樓梯而建，和現有樓梯的高度和斜度相約，基本不涉及斜坡工程。 | 龐大。影響雲景台側由雲景道至慧翠道的山坡，斜坡工程龐大。 |
| 施工難度 | 較少。雲天徑是現有樓梯，可供小型機械施工，施工期亦較短。 | 較大。雲景台側由雲景道至慧翠道山坡沒有人行道及車道。需要在山坡上開闢道路方可施工。斜坡工程龐大，施工機械較大，難度亦較大，施工期亦較長。 |