

**有關深水角公眾骨灰安置所的提問**  
**(文件 IDC 67/2020 號)**

**食物及衛生局和食物環境衛生署的綜合書面回覆**

擬建的骨灰安置所項目涉及深水角徑一幅用地，該選址位於荃灣區內。2016 年 11 月 29 日，食物及衛生局(食衛局)及食物環境衛生署(食環署)聯同相關單位向荃灣區議會簡介有關項目，並獲支持。因應項目有關土地平整及相關基礎設施工程的進展，我們於 2020 年 3 月向荃灣區議會發放資料文件以供參考。我們現隨函夾附有關項目土地平整及相關基礎設施工程進展的資料文件供離島區議會參考。

如離島區議會對項目有其他疑問，我們樂意提供相關資料文件。就 2020 年 6 月 22 日的離島區議會會議，食衛局及食環署未能就有關項目安排代表出席。

2020 年 6 月

資料文件

工務計劃項目第 5841CL 號  
荃灣深水角徑西面興建骨灰安置所的  
土地平整及相關基礎設施工程

目的

本文件提供有關荃灣深水角徑西面興建骨灰安置所的土地平整及相關基礎設施工程進展的最新資料。

背景

2. 隨着香港人口不斷增長和日漸老化，死亡人數和火葬宗數亦逐年遞增。

	每年死亡人數	每年火葬宗數
2019 年 (實際數字)	48 706	45 554
2029 年 (預測數字)	59 700	56 715
2039 年 (預測數字)	76 000	72 200

政府實行三管齊下的殯葬政策處理先人火化後骨灰的安放安排，包括增加公眾龕位供應，規管私營骨灰安置所，以及推廣綠色殯葬。即使選用綠色殯葬撒放先人骨灰的個案有穩定上升趨勢，把先人的骨灰存放在骨灰安置所設施內，仍然是現時市民的普遍做法。

3. 為滿足社會對龕位的殷切需求，政府致力增加公眾龕位的供應，透過推展地區為本的骨灰安置所發展計劃，由全港各區共同承擔發展骨灰安置所設施的責任。政府在計劃下公布了全港各區選址，當中包括位於荃灣區深水角徑的選址。

4. 2016年11月29日，食物及衛生局（食衛局）及食物環境衛生署（食環署）聯同相關單位向荃灣區議會簡介在荃灣區深水角徑擬建骨灰安置所設施的計劃，建議發展範圍包括東面及西面兩幅用地（分別稱為東面選址及西面選址；有關位置見附圖一），合共佔地7 550平方米，初步預計可建造共26 000個龕位<sup>1</sup>。有關計劃獲荃灣區議會支持。會上有議員建議政府集中使用西面選址及毗鄰的空置土地興建骨灰安置所設施而非將骨灰安置所設施分設於東西兩面的分隔用地，亦有議員提議政府探討在西面選址增加龕位數量的可行性。

5. 經研究後，政府會將深水角徑西面選址與部份毗鄰的空置土地合併成為修訂的骨灰安置所發展範圍（稱為西面延伸選址）（見附圖二）。西面延伸選址佔地約為9 300平方米，經荃灣區議會在2018年1月30日及2月12日的會議同意後，已納入2019年核准的小蠔灣分區計劃大綱圖編號S/I-SHW/2內。土木工程拓展署（土拓署）聘請了顧問公司就西面延伸選址的土地平整及基礎設施進行工程可行性研究檢討，經過交通影響評估（有關摘要見附件）等研究，可行性研究檢討結果顯示西面延伸選址可建造約33 500個骨灰龕位<sup>2</sup>。

## 項目進展

6. 土拓署需就西面延伸選址的骨灰安置所發展，進行土地平整及相關基建工程，工程範圍包括：

- （一）在西面延伸選址平整土地；
- （二）在深水角徑建造新的道路，並修改現有深水角徑的走線；
- （三）在欣澳道及翔東路建造新的上落客停車處；以及
- （四）建造相關的行人路、排水渠、污水和水務設施，並進行環境美化工程。

有關工程的平面圖載於附圖三及四。

---

<sup>1</sup>東面及西面兩幅用地由北大嶼山公路分隔，分別位於車輛維修廠及北大嶼山廢物轉運站旁。東面用地佔地2 450平方米，西面用地佔地5 100平方米。兩幅用地預計分別可建造約10 300及15 700個龕位。

<sup>2</sup>最終可提供的骨灰龕位數量要視乎建築署就骨灰安置所的設計而定。

7. 為推動工程計劃進展，我們計劃於 2020 年年中根據道路（工程、使用及補償）條例（第 370 章）及水污染管制（排污設備）規例（第 358 章）第 26 條在憲報刊登上述土地平整及相關基建工程中的道路及污水工程，並於 2021 年年中向立法會申請撥款。如果撥款申請順利獲得通過，土地平整及相關基建工程會隨即展開，預計最快可於 2025 年年初完成。骨灰安置所的建造工程則預計最早可於 2027 年完成。

## 環境影響評估

8. 顧問公司就土地平整及相關基建工程進行了初步環境影響評審。初步評審結果顯示，工程將不會帶來長遠的環境影響。土拓署會在工程合約內要求承建商實施適當的污染管制措施，以減低工程帶來的環境影響。

食物及衛生局  
食物環境衛生署  
土木工程拓展署  
二零二零年六月

## 顧問公司就西面延伸選址進行的交通影響評估摘要

顧問公司就西面延伸選址進行的交通影響評估已大致完成，摘要如下：

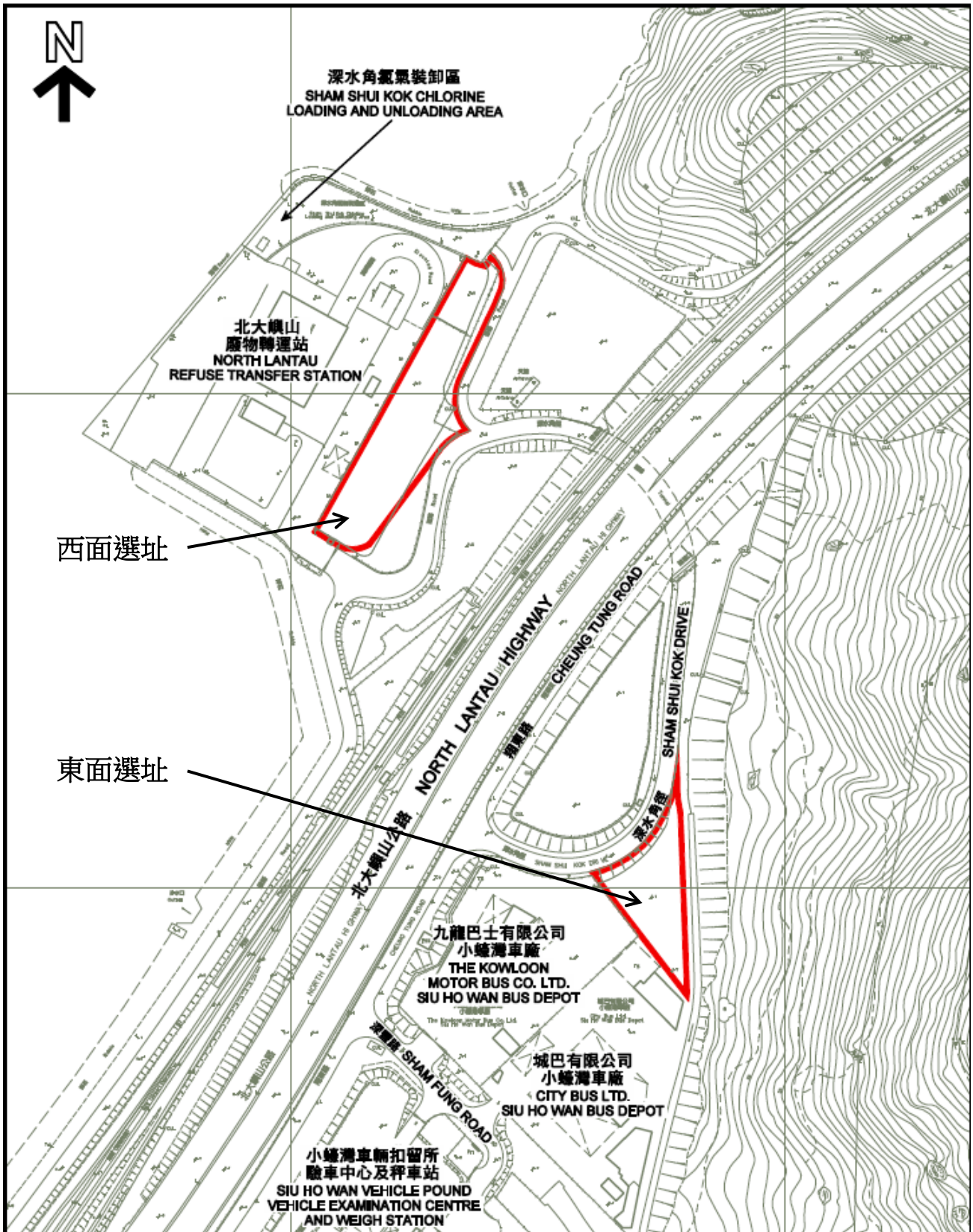
- (a) 顧問公司於 2019 年清明節當日在現有的骨灰安置所<sup>1</sup>收集人流的分佈數據。顧問公司亦於清明節當日、清明節前的第一個假日（星期六及日）和平日在荃灣深水角徑擬建骨灰安置所附近路段收集人流和車流數據。
- (b) 顧問公司根據所收集的人流及車流數據、特別巴士最高的載客量、骨灰安置所用地面積及可提供特別巴士上落客區的空間等，計算得出西面延伸選址可建造約 33 500 個骨灰龕位。預計骨灰安置所完成後，清明節當日（整日計）會有約 24 000 位掃墓人士，而於最高峰時段（約上午 11 時至 12 時）（每小時計）則會有約 5 750 位（單向）掃墓人士。
- (c) 為應付預計的人流，顧問公司建議在節日期間主要於港鐵欣澳站提供特別巴士服務，經由欣澳道、翔東路及深水角徑接載掃墓人士往來骨灰安置所設施。由於現有欣澳公共交通交匯處不能容納特別巴士停車，顧問公司建議在港鐵欣澳站附近的欣澳道建造新的上落客停車處。另外，為方便少量居住大嶼山的掃墓人士，顧問公司亦建議在節日期間，停用東涌富東街健康院對出部分的咪錶泊車位，提供少量特別巴士服務，經由翔東路及深水角徑往來骨灰安置所設施。特別巴士路線圖載於附圖五。
- (d) 顧問公司建議在節日期間於深水角徑骨灰安置所實施車輛管制措施。除了特別巴士、的士、緊急車輛及前往北大嶼山廢物轉運站的廢物收集車外，其他車輛不准進入深水角徑。掃墓人士只可乘搭特別巴士或的士

---

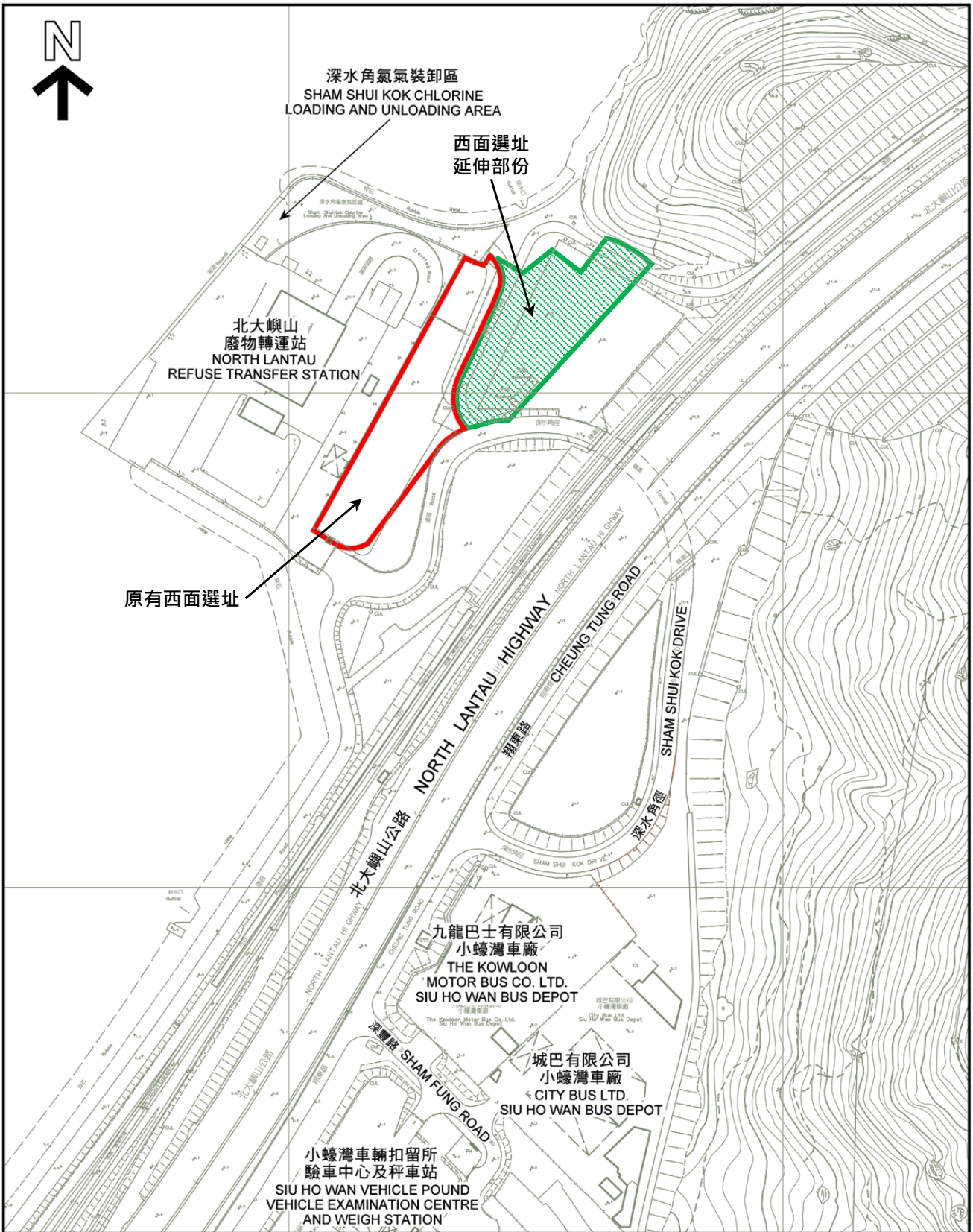
<sup>1</sup> 包括和合石橋頭路靈灰安置所、柴灣歌連臣角華人永遠墳場及和合石靈灰安置所第三期。

直達骨灰安置所設施。至於利用私家車前往骨灰安置所的掃墓人士，便需要在翔東路擬建的上落客停車處落車，然後沿翔東路和深水角徑步行至擬建的骨灰安置所。

- (e) 根據交通評估結果，以上特別交通措施對相關道路的交通影響是可以接受的。
- (f) 如有需要，工程進行期間會分階段暫時封閉部分相關路段的行車道及行人路，並實施臨時交通安排，以減低工程帶來的交通影響。



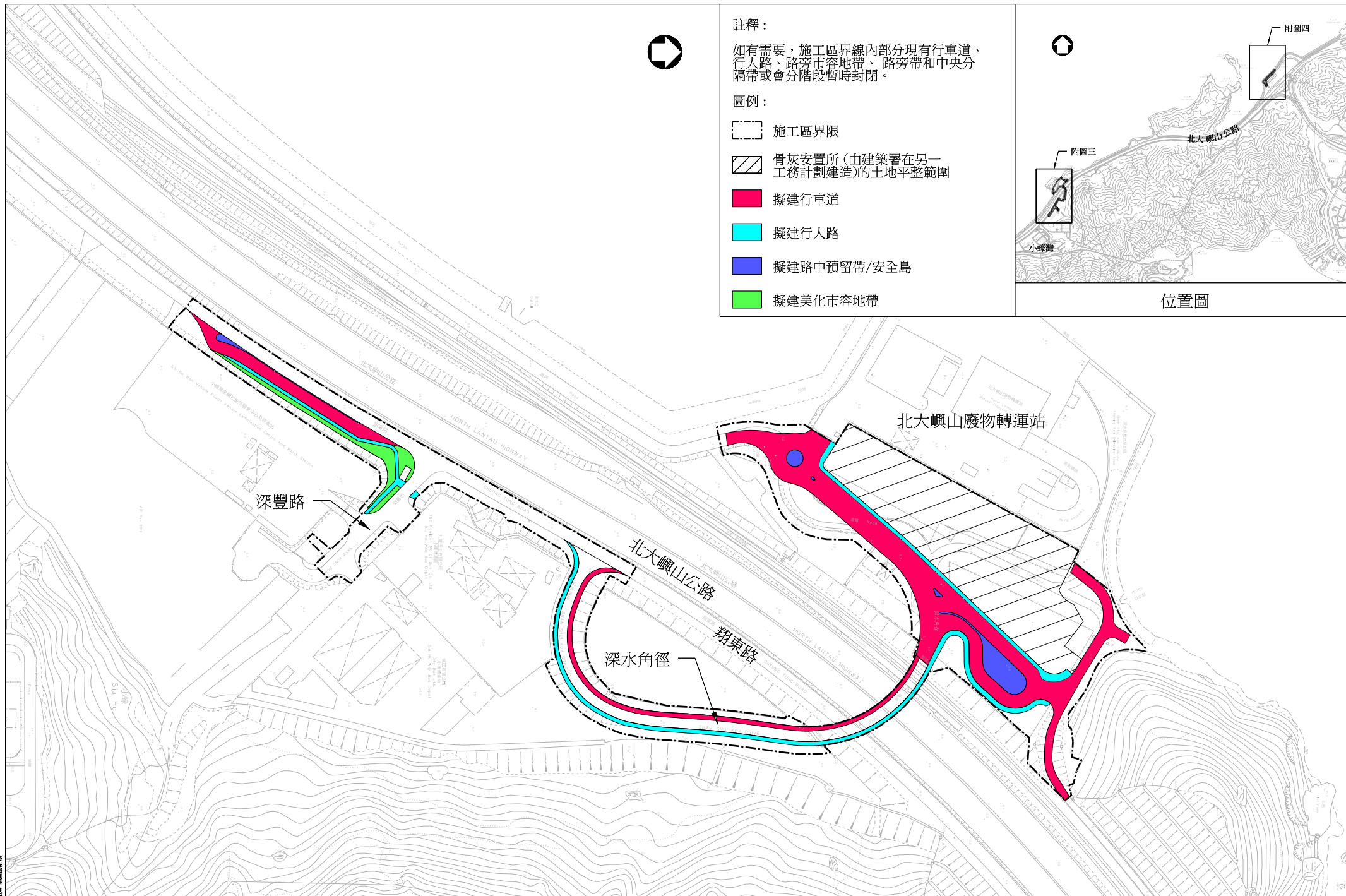
附圖一：荃灣區骨灰安置所選址 - 位於深水角徑東面及西面的兩幅用地



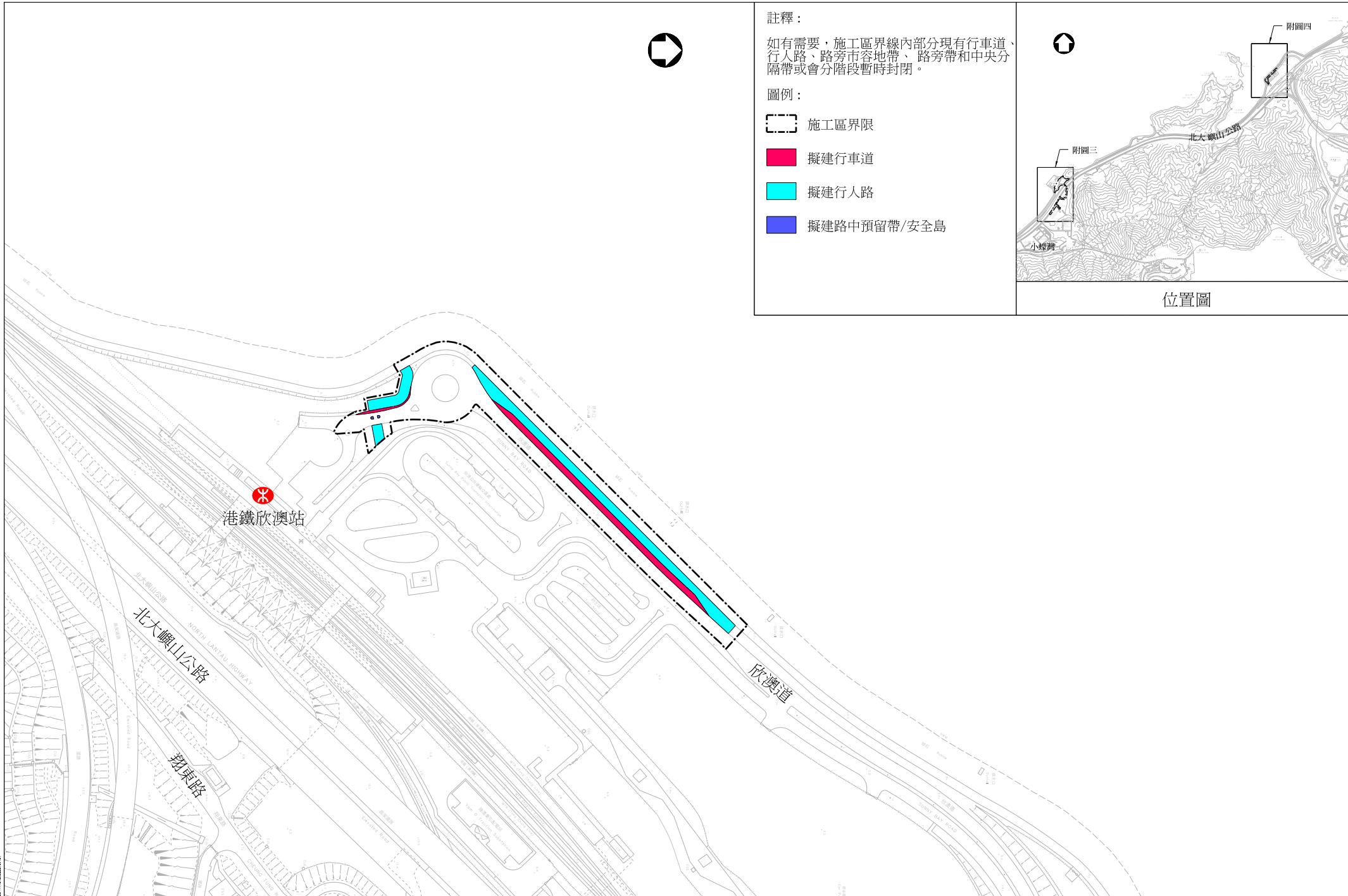
附圖二：荃灣區骨灰安置所西面延伸選址\*

\* 註：選址範圍屬小蠔灣分區計劃大綱圖編號S/I-SHW/2內劃為其他指定用途「靈灰安置所」的範圍





附圖三：荃灣深水角徑西面興建骨灰安置所的土地平整及相關基礎設施工程的平面圖



附圖四：荃灣深水角徑西面興建骨灰安置所的土地平整及相關基礎設施工程的平面圖




- 圖例：
-  擬建骨灰安置所  
(由建築署在另一  
工務計劃建造)  
的土地平整範圍
  -  特別巴士路線
  -  往來港鐵站及巴士  
上落客點的行人路線



插圖 2：來往港鐵東涌站與擬建骨灰安置所

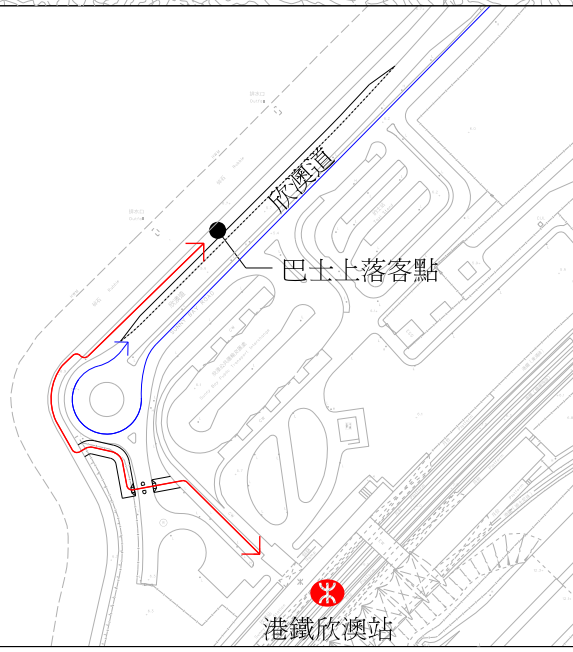
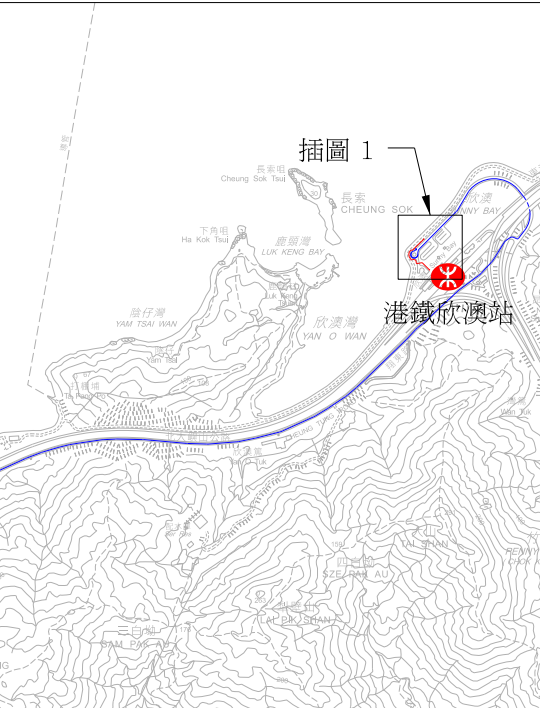


插圖 1：來往港鐵欣澳站與擬建骨灰安置所

附圖五：特別巴士路線