

觀塘區議會
土木工程拓展署在觀塘區的工作

1. 背景

土木工程拓展署署長將於 2017 年 5 月 9 日向觀塘區議會簡介土木工程拓展署(下稱「本署」)的職能及其在觀塘區的主要工程項目，以及聽取議員對本署工作的意見。

2. 架構、工作及服務範疇

2.1 本署是在 2004 年 7 月 1 日由前土木工程署及前拓展署合併而成，屬發展局五個工務部門的其中之一。

2.2 除了總部之外，本署設有兩個功能分處和四個分區拓展處。兩個功能分處分別是土木工程處和土力工程處，而四個分區拓展處分別是港島及離島拓展處、九龍拓展處、新界東拓展處和新界西拓展處。

2.3 本署的工作包括建設新市鎮和策略性發展區，以配合香港的發展需要；另外，亦負責進行海港發展、土地開拓、防治山泥傾瀉、環境改善等方面的工務工程。本署的四個主要服務範疇為：

- 土地及基礎建設；
- 港口及海事工程服務；
- 岩土工程服務；以及
- 環境及可持續發展服務。

3. 主要工程項目及進度

3.1 本署現時在觀塘區議會轄下範圍的主要工程項目包括：

(a) 六號幹線：T2 主幹路、將軍澳－藍田隧道

策略性的六號幹線是由中九龍幹線、T2主幹路及將軍澳－藍田隧道組成，是一條來往九龍和將軍澳區的東西行快速公路（六號幹線路線圖載於**附件A**）。當六號幹線完成後，現時途經觀塘區的交通將分流至新道路網，從而緩解觀塘區內道路的交通負擔，並配合將軍澳區未來發展。在整段六號幹線中，本署負責設計及興建其中的T2主幹路和將軍澳－藍田隧道。

T2主幹路是一條雙程雙線的主幹路，全長約3公里，當中2.7公里為隧道，貫穿觀塘避風塘及鄰近地區。T2主幹路是六號幹線的中段，會連接擬建的中九龍幹線與興建中的將軍澳－藍田隧道。這個項目的詳細設計正在進行。

將軍澳－藍田隧道是一條長約4.2公里的雙線雙程主幹路，其中大約2.6公里為隧道。隧道兩邊出口均設有交匯處，西端連接東區海底隧道、觀塘的茶果嶺道、及擬建的T2主幹路，東端則連接將軍澳的寶順路及日後擬建的跨灣連接路。本署已於2016年7月批出及開展首兩份合共104億元的主隧道工程及P2路工程合約，並在同年12月批出及開展第三份北行人天橋建造工程合約。餘下工程合約將會於本年內陸續招標。整項工程預計在2021年年中完成。

(b) 安達臣道發展計劃

工程已經在2016年年底大致完成。安達臣道發展區的公營房屋發展包括安達邨及安泰邨。貫通整個安達臣道發展區，並連接清水灣道及寶琳路的安秀道，已於2016年1月開放給公眾使用，而連接安達邨至秀茂坪道及至寶琳路的行人天橋已於2016年6月中開通，以配合安達邨首批居民入伙。餘下的安茵街、連接安泰邨至利安道及至順安道的行人天橋將配合下階段公營房屋的入伙時間，於2017年第二季開放給公眾使用。（安達臣道發展計劃工程資料載於**附件B**）。

(c) 安達臣道石礦場用地發展

本署於2014年7月18日開展了安達臣道石礦場發展的工程詳細設計及工地勘測。工程項目除了石礦場土地平整及相關基礎設施工程外，還包括位於清水灣道、新清水灣道、秀茂坪道及連德道等大型道路改善工程，以及由發展區連接觀塘地

鐵站及將軍澳隧道收費廣場增設的巴士轉乘站的四條行人連繫路線的設施。立法會財務委員會已於2016年6月批准首部分撥款，進行石礦場用地的地盤平整及基礎設施工程，以及第一期行人連繫設施工程。土地平整工程已於2016年12月展開。部分行人連繫設施(即鄰近曉麗苑及曉華大廈的扶手電梯、電梯塔及行人天橋)及巴士轉乘站的工程合約亦已於2017年3月批出。餘下的大型道路改善工程及部分行人連繫設施亦計劃於稍後向立法會申請撥款。(安達臣道石礦場用地發展計劃圖則載於**附件C**)。

(d) 啟德發展計劃

啟德發展計劃佔土地面積約 320 公頃，涵蓋前機場位置及其鄰近地區。自2013年起，已完成的主要公共工程項目包括啟德郵輪碼頭、兩個公共屋邨、兩所小學、消防局、工業貿易大樓、觀塘海濱花園、跑道公園第一期，以及前期基礎建設和區域供冷系統。

除此以外，其他已經進入施工階段的主要公共工程項目包括啟德發展區內的一段沙田至中環線鐵路、香港兒童醫院、警察總區總部及相關基礎建設。規劃及設計中的主要公共工程項目包括學校、體育園區、休憩用地及餘下的基礎建設（啟德發展計劃建造中的主要項目載於**附件D**）。

本署現正為擬議九龍東環保連接系統進行詳細可行性研究。該系統旨在加強東九龍的連繫，推動九龍東轉型為新的核心商業區。

本署已於2016年完成啟德發展區的整體檢討與技術評估，以適度提高啟德發展密度，透過更改土地規劃以及檢討建築物高度和地積比率，冀增加辦公室及房屋供應。

(e) 前茶果嶺高嶺土礦場用地發展 - 地盤土地平整及基礎建設工程

就擬議前茶果嶺高嶺土礦場用地發展（下稱「擬議發展」）所需的地盤平整及基礎建設工程，現正進行設計工作，而當中的擬建道路及相關的排污設備工程已於2015年9月4日在憲報刊登授權公告。就增建額外行車道由擬議發展用地直達茶果嶺道的可行性研究結果，及為配合擬議發展所需道路改善工程的最新情況，本署已在2016年3月24日向觀塘區議會屬下交通及運輸委員會匯報用地的法定規劃及道路刊憲程

序。擬議發展分兩期進行，第一期發展以「公私營界別合作」模式由私人發展商進行設計和建造，本署正與相關部門分階段實施擬建道路及路口改善工程。至於第二期發展，設計工作正在進行中（前茶果嶺高嶺土礦場發展 - 土地平整及基礎建設工程圖則載於**附件E**）。

(f) 觀塘市中心重建計劃的行人連接設施

為回應公眾對於加強觀塘市中心重建項目與毗鄰地區的連繫並改善該區的交通情況的期望，我們計劃分階段興建分層行人連接系統，包括月華街行人連接系統和擬議位於協和街和物華街交界的行人天橋工程計劃。

月華街行人連接系統工程於2013年4月動工，並於2015年10月完成和開放給市民使用。由觀塘道至港鐵站月台的升降機工程亦於2014年8月啟用。

擬議位於協和街和物華街交界的行人天橋工程計劃主要是加強觀塘市中心重建計劃與鄰近地方的連貫性及改善該區的行人設施。本署已在2013年9月3日諮詢觀塘區議會，並獲得支持。該項目已根據《道路〈工程、使用及補償〉條例》（第370章）於2016年4月22日刊憲，設計工作現正進行中（觀塘市中心重建計劃的行人連接設施圖則載於**附件F**）。

(g) 觀塘區「人人暢道通行」計劃工程

工程主要為觀塘區下列三條公共行人天橋及隧道加建升降機設施：

- 結構編號KS56 - 橫越觀塘道近定安街的行人隧道
- 結構編號KF90 - 橫跨鯉魚門道近翠屏道的行人天橋
- 結構編號KF109 - 橫跨順利邨道近順利邨公園的行人天橋。

另外，結構編號KF56（橫跨新清水灣道近彩雲商場二期的行人天橋）其中C出口的二號升降機位於觀塘區，已包括在黃大仙區「人人暢道通行」計劃工程內。

KS56及KF90的工程項目已分別於2015年4月和11月開展，預計於2018年年中完成；KF109及KF56的工程項目已於2016年7月開展，預計於2019年年初完成（觀塘區「人人暢道通行」

計劃工程圖則載於附件G)。

(h) 「長遠防治山泥傾瀉計劃」

本署於2010年起推行一項持續進行的「長遠防治山泥傾瀉計劃」，有系統地處理人造斜坡和天然山坡的山泥傾瀉風險。計劃的目標，是把香港的山泥傾瀉風險，長遠控制在「合理可行的低限度」水平。

就此，本署已為觀塘區25個人造斜坡完成了防治山泥傾瀉工程。現時觀塘區有4個人造斜坡正進行防治山泥傾瀉工程(觀塘區長遠防治山泥傾瀉計劃載於附件H)，預計於2017年年底分階段完成，斜坡資料如下：

- 2個位於秀茂坪康寧道 E2132 號燈柱附近的斜坡編號 11NE-C/FR36 及 11NE-C/FR116；
- 1個位於茶果嶺村 21 號屋後的斜坡編號11SE-B/C63；及
- 1個位於官塘曉明街香港專業教育學院的斜坡編號 11NE-D/FR21。

(i) 觀塘區的港口及海事設施

在觀塘區，本署海港工程部現負責維修約 3.5 公里的海堤和防波堤、11 個碼頭/登岸梯台和 2 個燈航標柱。我們每年會例行檢查這些設施一次。在有需要時會為觀塘區之航道進行修護性疏浚工程，確保船隻能安全航行。

附件：

- | | | |
|--------|---|---------------------------------------|
| 附件 A | - | 六號幹線路線圖 |
| 附件 B | - | 安達臣道發展計劃工程 |
| 附件 C-1 | - | 安達臣道石礦場用地發展-擬建工程分布圖 |
| 附件 C-2 | - | 安達臣道石礦場用地發展-工程餘下部分分布圖 |
| 附件 D | - | 啟德發展計劃建造中的主要項目 |
| 附件 E | - | 前茶果嶺高嶺土礦場用地發展-土地平整及基礎建設工程圖則 |
| 附件 F | - | 觀塘市中心重建計劃的行人連接設施 |
| 附件 G-1 | - | 橫越觀塘道近定安街的行人隧道（結構編號：KS56）
加建升降機平面圖 |
| 附件 G-2 | - | 橫跨鯉魚門道近翠屏道的行人天橋（結構編號：KF90） |

- 加建升降機平面圖
- 附件 G-3 - 橫跨順利邨道近順利邨公園的行人天橋（結構編號：KF109)加建升降機平面圖
- 附件 G-4 - 橫跨新清水灣道近彩雲商場第二期的行人天橋（結構編號：KF56)加建升降機平面圖
- 附件 H - 觀塘區的人造斜坡及擋土牆工程

土木工程拓展署
2017 年 5 月





圖則名稱

六號幹線路線圖

比例

不按比例

圖則編號

附件A



香港特別行政區政府
土木工程拓展署



圖則名稱

安達臣道發展計劃工程

比例

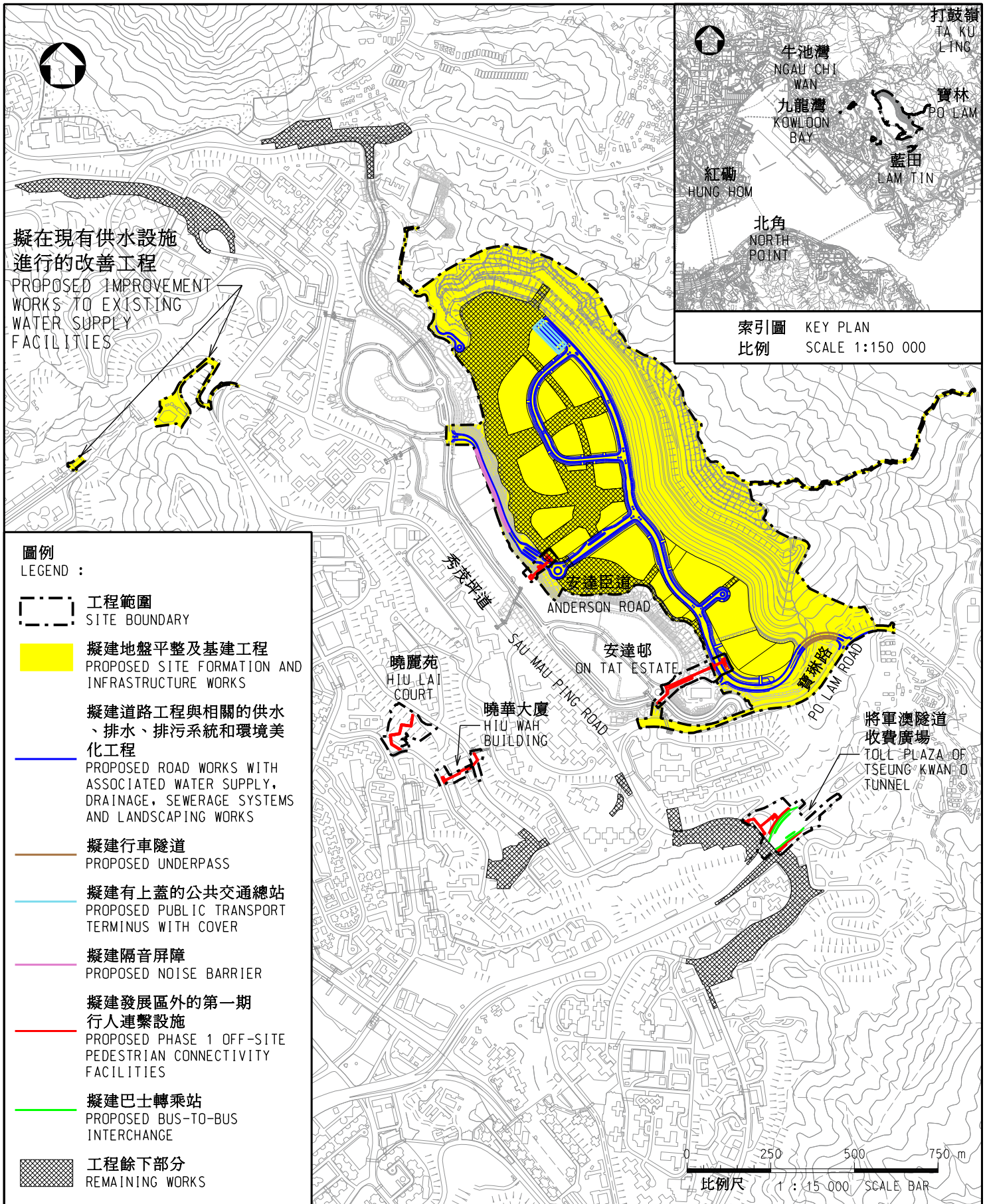
不按比例

圖則編號

附件B

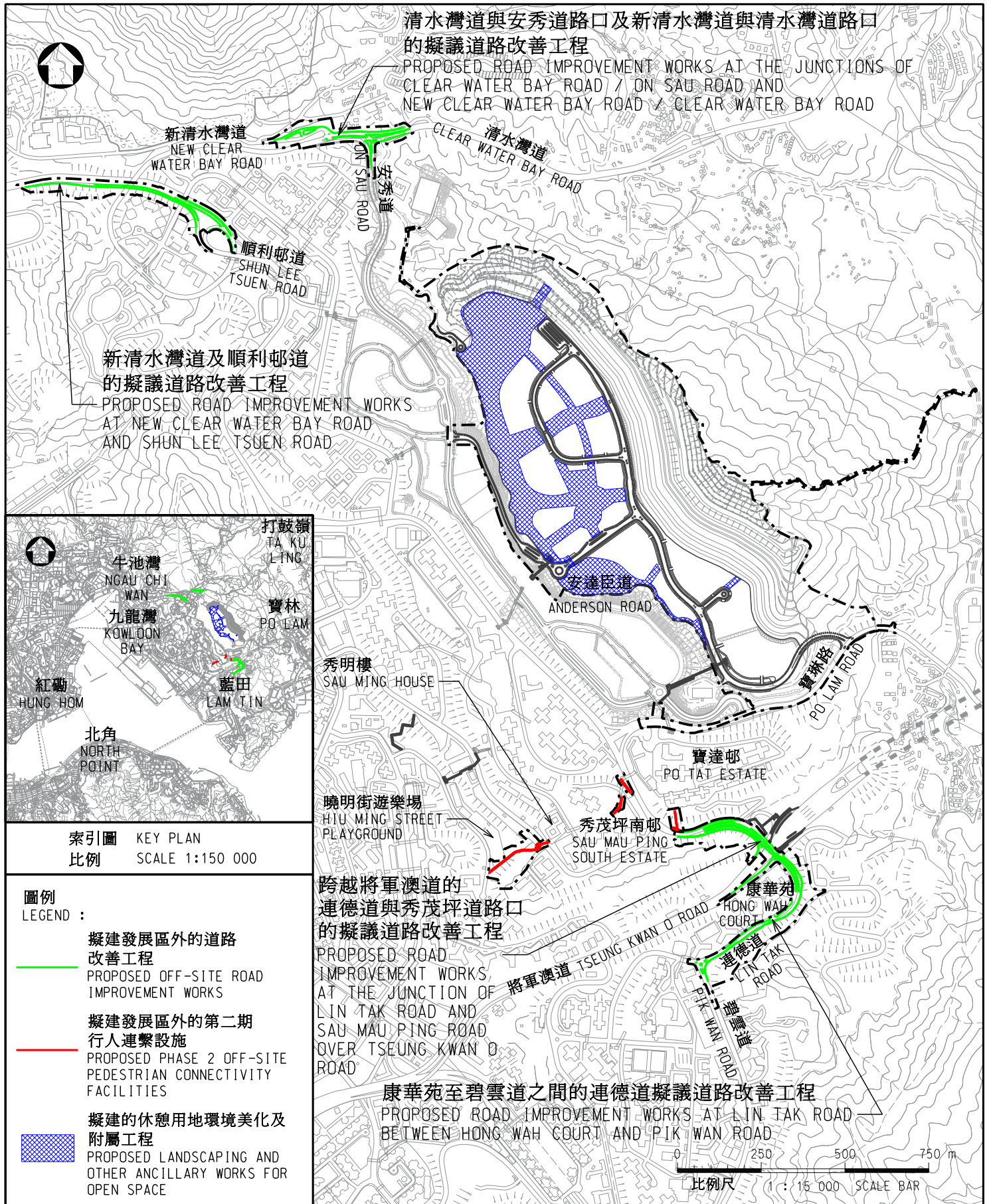


香港特別行政區政府
土木工程拓展署



圖則名稱 drawing title

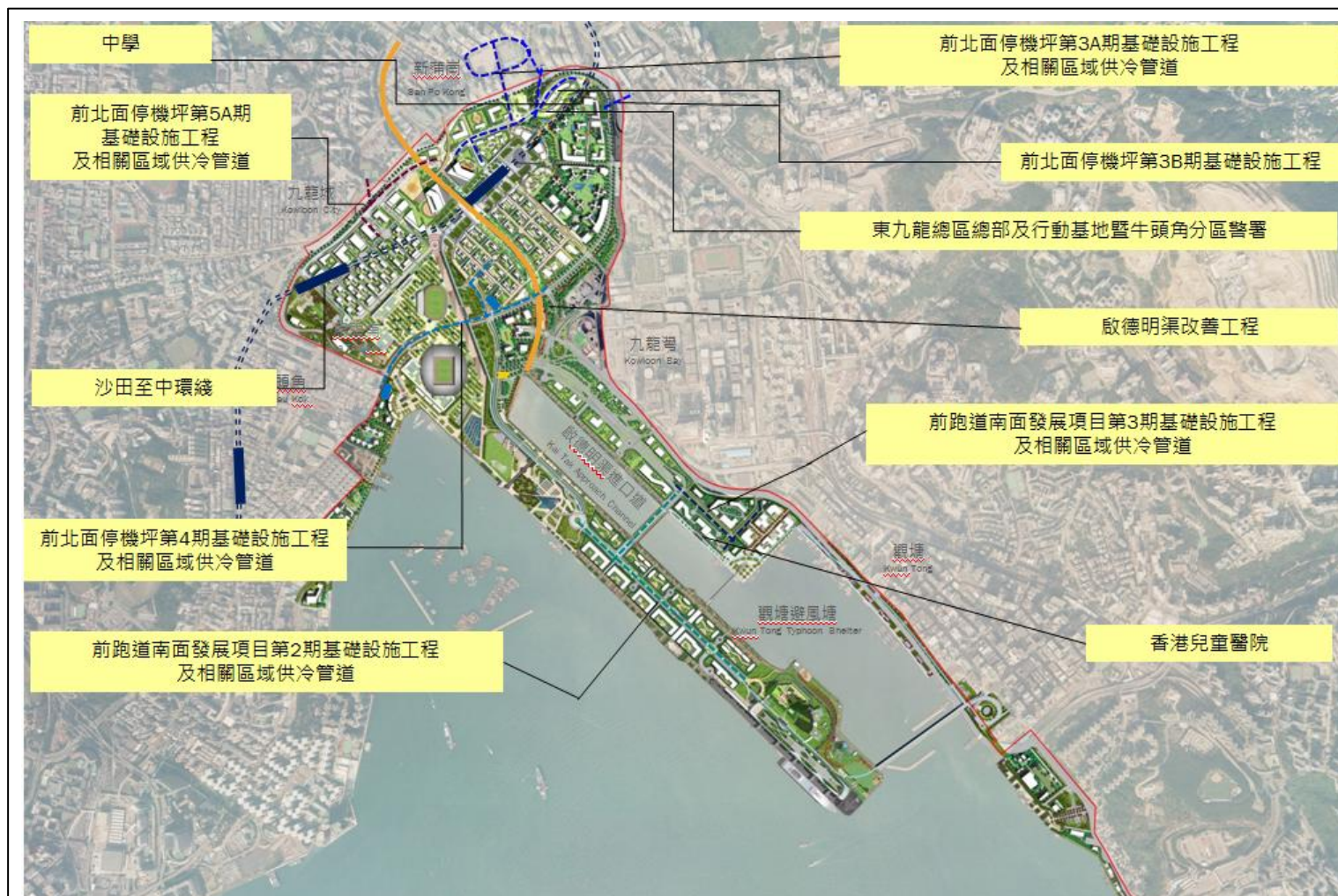
安達臣道石礦場用地發展－擬建工程分布圖 DEVELOPMENT OF ANDERSON ROAD QUARRY SITE - PROJECT LAYOUT PLAN OF THE PROPOSED WORKS



圖則名稱 drawing title

安達臣道石礦場用地發展－工程餘下部分分布圖 DEVELOPMENT OF ANDERSON ROAD QUARRY SITE - PROJECT LAYOUT PLAN OF THE REMAINING WORKS

觀塘區議會文件
第18/2017號 - 附件D



圖則名稱

啟德發展計劃建造中的主要項目

比例

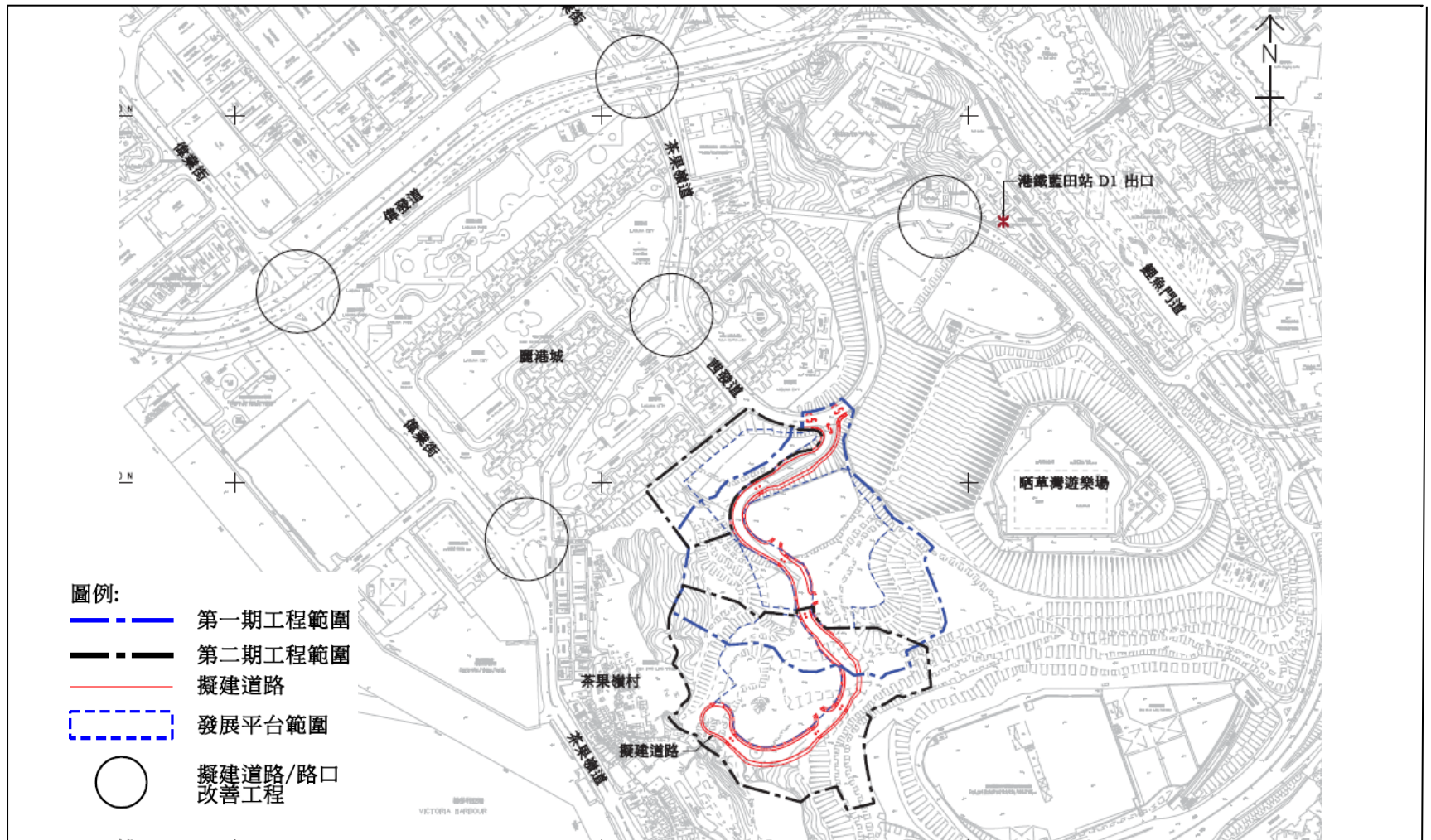
不按比例

圖則編號

附件D



香港特別行政區政府
土木工程拓展署



圖則名稱

前茶果嶺高嶺土礦場用地發展－
土地平整及基礎建設工程圖則

比例

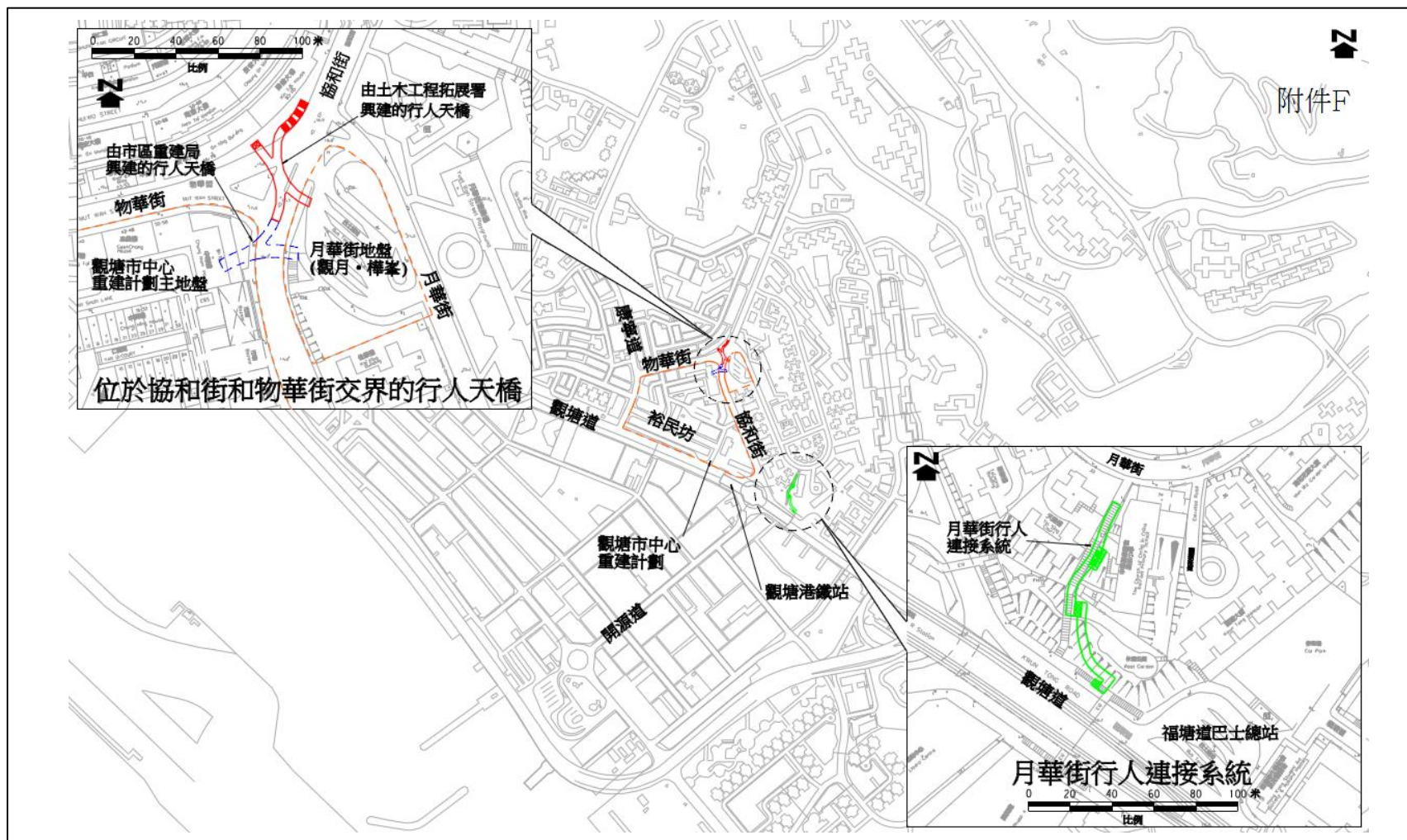
不按比例

圖則編號

附件 E



香港特別行政區政府
土木工程拓展署



圖則名稱

觀塘市中心重建計劃的行人連接設施

比例

不按比例

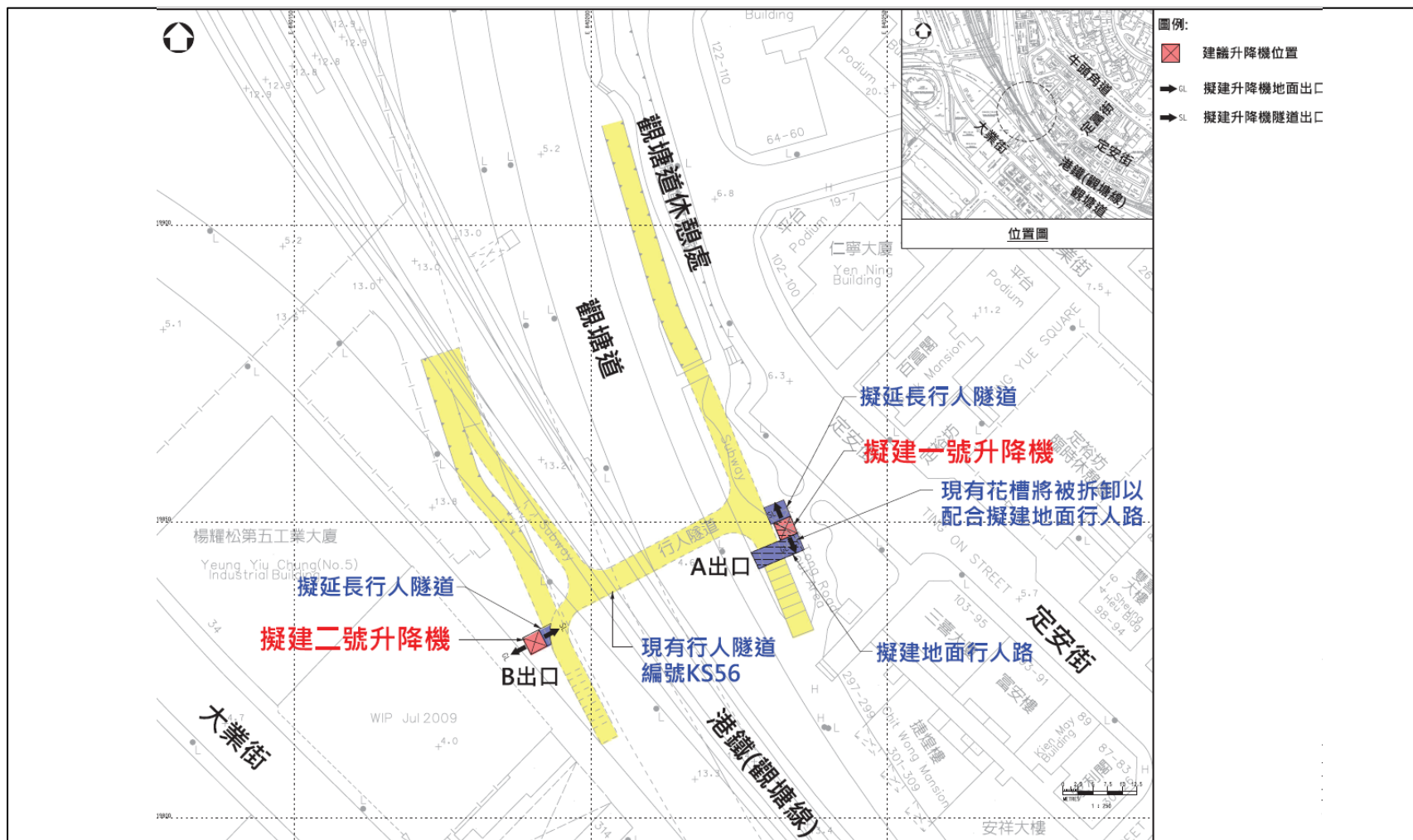
圖則編號

附件 F



香港特別行政區政府
土木工程拓展署

觀塘區議會文件
第18/2017號 - 附件G-1



圖則名稱

橫越觀塘道近定安街的行人隧道（結構編號：
KS56)加建升降機平面圖

比例

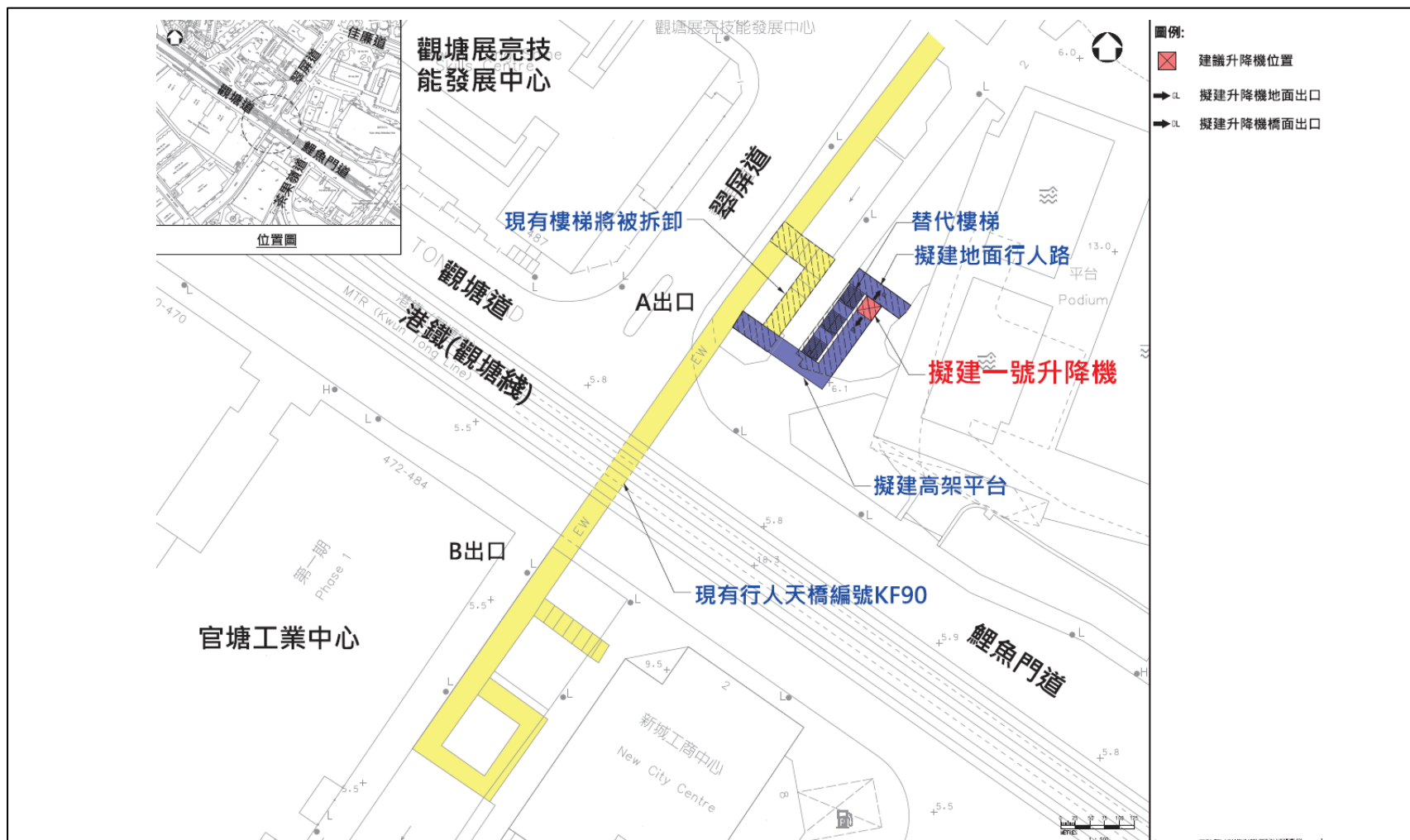
不按比例

圖則編號

附件 G-1



香港特別行政區政府
土木工程拓展署



圖則名稱

橫跨鯉魚門道近翠屏道的行人天橋（結構編號：KF90）加建升降機平面圖

比例

不按比例

圖則編號

附件 G-2



香港特別行政區政府
土木工程拓展署

觀塘區議會文件
第18/2017號 - 附件G-3



圖則名稱

橫跨順利邨道近順利邨公園的行人天橋（結構編號：KF109) 加建升降機平面圖

比例

不按比例

圖則編號

附件 G-3



香港特別行政區政府
土木工程拓展署



圖則名稱

橫跨新清水灣道近彩雲商場第二期的行人天橋（結構編號：KF56)加建升降機平面圖

比例

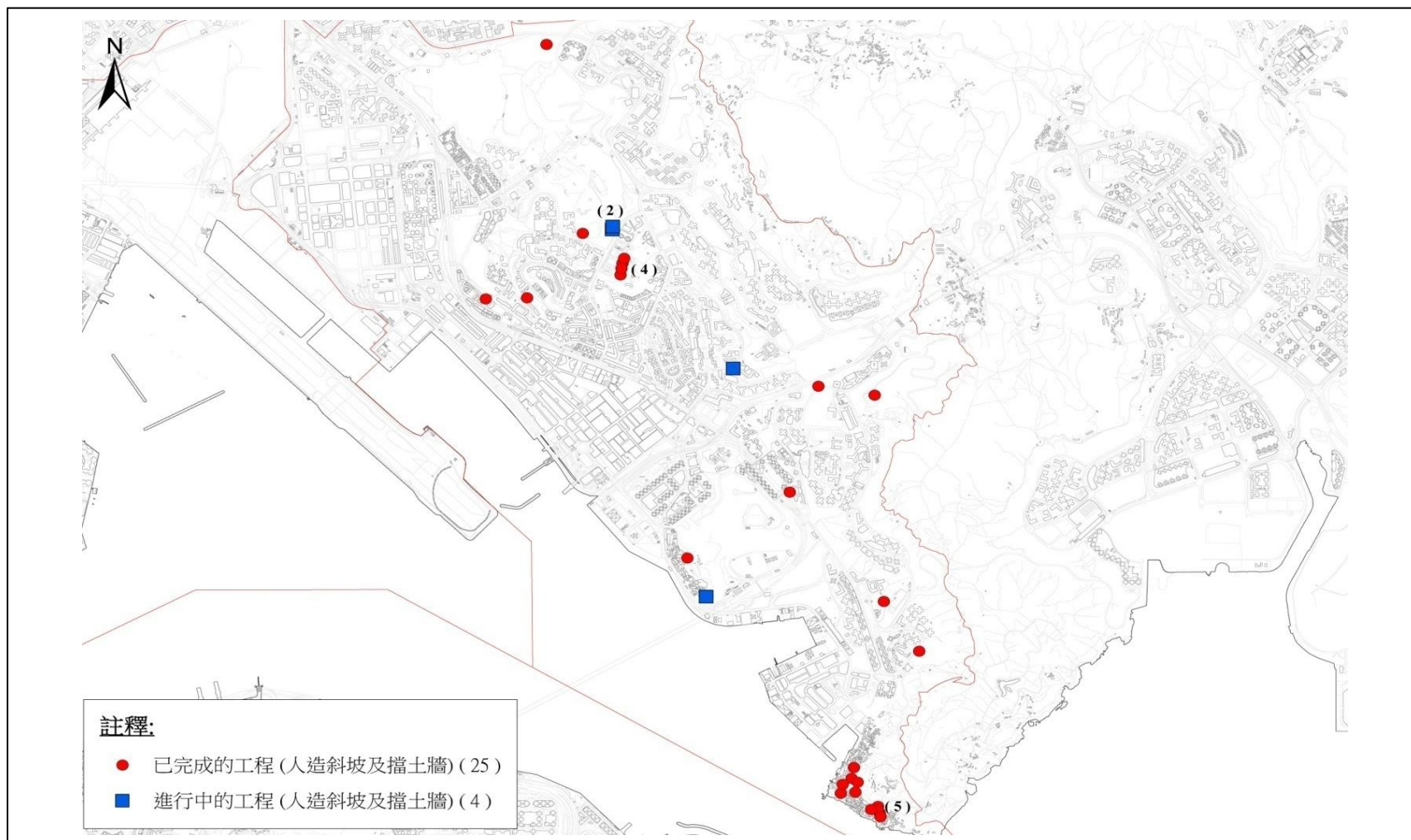
不按比例

圖則編號

附件 G-4



香港特別行政區政府
土木工程拓展署



圖則名稱

觀塘區的人造斜坡及擋土牆工程

比例

不按比例

圖則編號

附件 H



香港特別行政區政府
土木工程拓展署