

觀塘市中心重建項目 第四及第五發展區 裕民坊及同仁街封路安排

2021年11月23日

與觀塘區議員進行實地視察

- 市建局於2021年9月23日出席房屋、規劃及地政事務委員會會議，並應觀塘區議會交通發展及運輸委員會，以及部份議員的邀請，分別於2021年10月11日及10月27日，與議員進行實地視察，交流意見
- 歸納議員提出的意見，主要有兩個方向：
 - 避免因交通改道而加重開源道迴旋處的車流壓力
 - 建議將裕民坊過境巴士站重置於裕民坊公共運輸交匯處內
- 是次會議中就巴士及過境巴士站安排提出的建議，回應了議員提出的意見



巴士及過境巴士站安排

現時於裕民坊巴士及過境巴士站

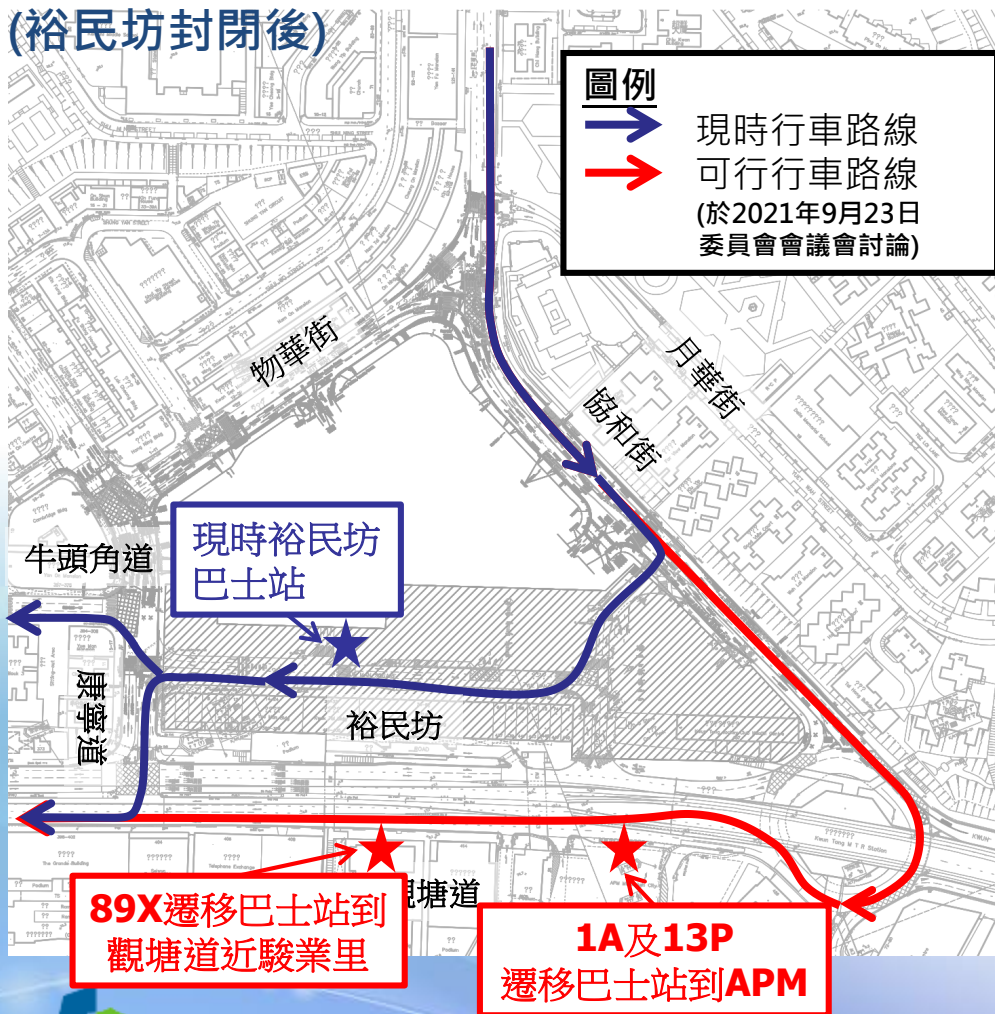


現時於裕民坊設站之巴士及小巴路線

擬議路線 (曾於9月23日房屋、規劃、地政、發展及重建委員會會議討論)	巴士/小巴	路線	目的地	繁忙時段班次 (分鐘)	高峰時段巴士數量 (巴士/每小時)
由協和街南行至觀塘道近APM	巴士	1A	尖沙咀碼頭總站	5-10	12
	巴士	13P	長沙灣(麗閣邨)	0730, 0750 (星期一至五)	2
由協和街南行至觀塘道近駿業里	巴士	89X	沙田站	7-12	9
由協和街南行至牛頭角道西行 (遷移巴士站至協和街北行)	巴士	23M	樂華總站	12-20	5
	巴士	28B	啟德(啟晴邨)	15-20	4
由觀塘道迴旋處至牛頭角道西行	巴士	14B	牛頭角	15-25	4
	巴士	606	彩雲(豐盛街)	20-25	3
	巴士	606A	彩雲(豐盛街)	20 (06:30-09:30)	3
	巴士	606X	九龍灣	10-20 (06:10-09:10)	6
	巴士	641	啟德(啟晴邨)	15-20 (06:55-08:35; 16:45-20:10)	4
	巴士	619	順利	6-20	10
	巴士	N619	順利	10-20	只限夜間服務
由觀塘道迴旋處至裕民坊公共運輸交匯處(經協和街)	巴士	16M	裕民坊	15-20	4
由觀塘道迴旋處至牛頭角道西行 (經協和街及物華街)	小巴	62S	尖沙咀(海防道)	15-20	只限夜間服務
	小巴	501S	上水(石湖墟)	30	只限夜間服務
由協和街南行至牛頭角道西行 (遷移巴士站至裕民坊巴士總站)	巴士	13D	維港灣巴士總站	15-20	4
	巴士	13M	觀塘(雅麗道)總站	15-20	4
	巴士	89	瀝源	8-20	8
	巴士	89B	沙田圍	10-30	6
	巴士	95M	觀塘(雅麗道)	20-25	3
	巴士	N293	旺角東站	15-20	只限夜間服務
總數	21 條路線				91

原建議方案

曾於9月23日房屋、規劃、地政、發展及重建委員會會議討論的
專利巴士路線改經觀塘迴旋處
(裕民坊封閉後)



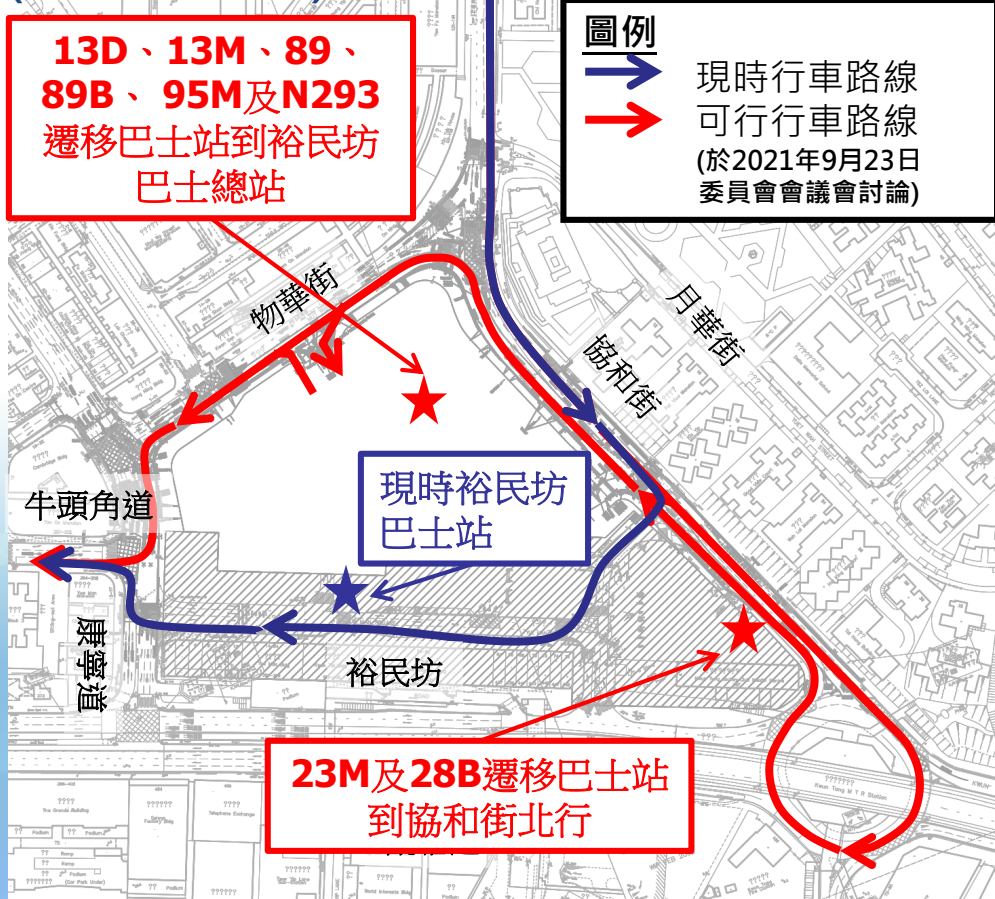
路線	目的地	班次 (分鐘)	高峰時段巴士數量 (巴士/每小時)
1A	尖沙咀碼頭總站	5-10	12
13P	長沙灣 (麗閣邨)	0730, 0750 (星期一至五)	2
89X	沙田站	7-12	8
總數	3 條路線		22

原建議方案

曾於9月23日房屋、規劃、地政、發展及重建委員會會議討論的

專利巴士路線改經觀塘迴旋處

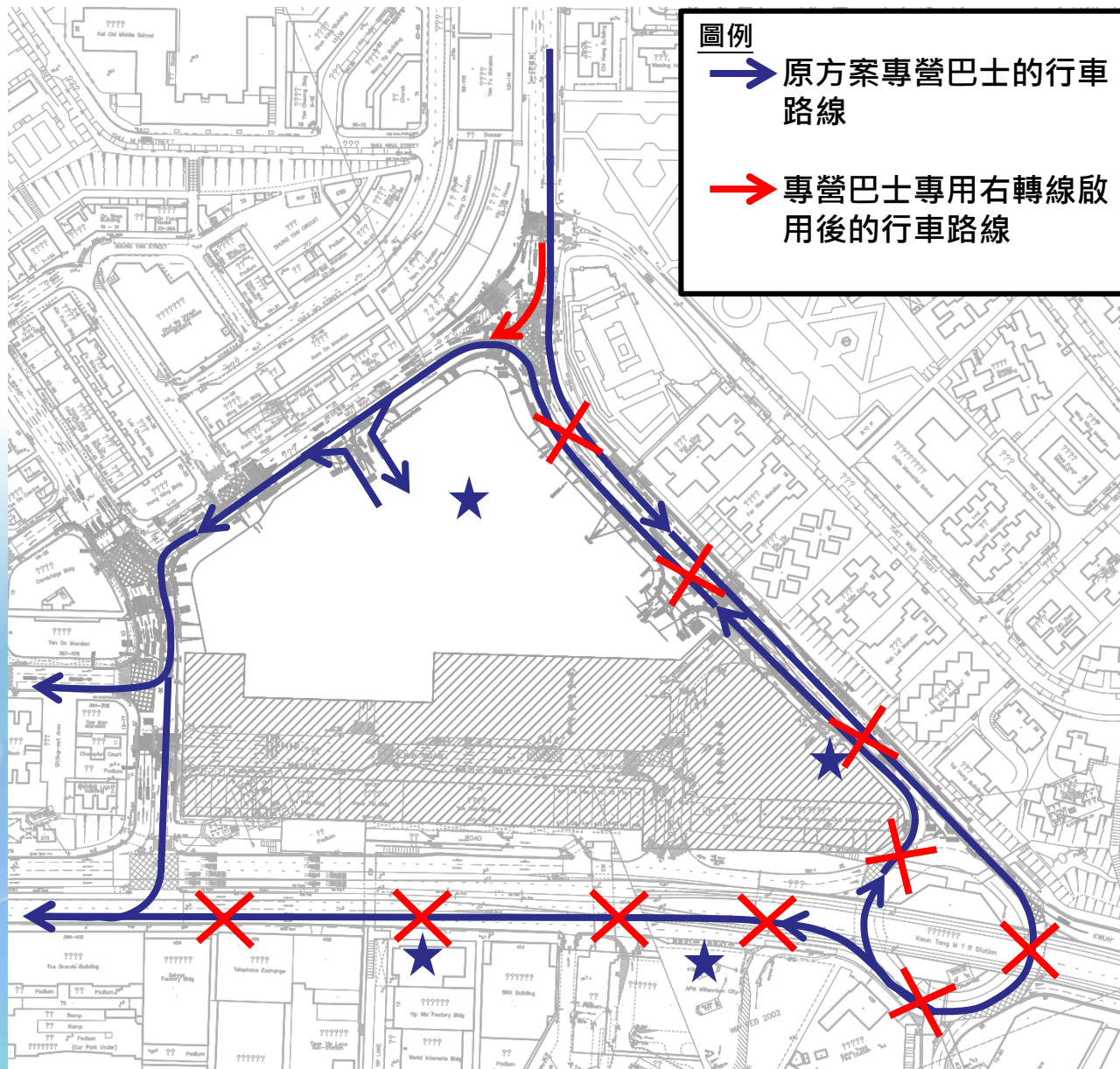
(裕民坊封閉後)



路線	目的地	班次 (分鐘)	高峰時段巴士數量 (巴士/每小時)
13D	維港灣巴士總站	15-20	4
13M	觀塘 (雅麗道) 總站	15-20	4
89	瀝源	8-20	7
89B	沙田圍	12-20	6
95M	觀塘 (雅麗道)	20-25	3
23M	樂華總站	12-20	5
28B	啟德 (啟晴邨)	15-20	4
N293	旺角東站	15-20	只限夜間服務
總數	7條日間路線 1條深宵路線		33

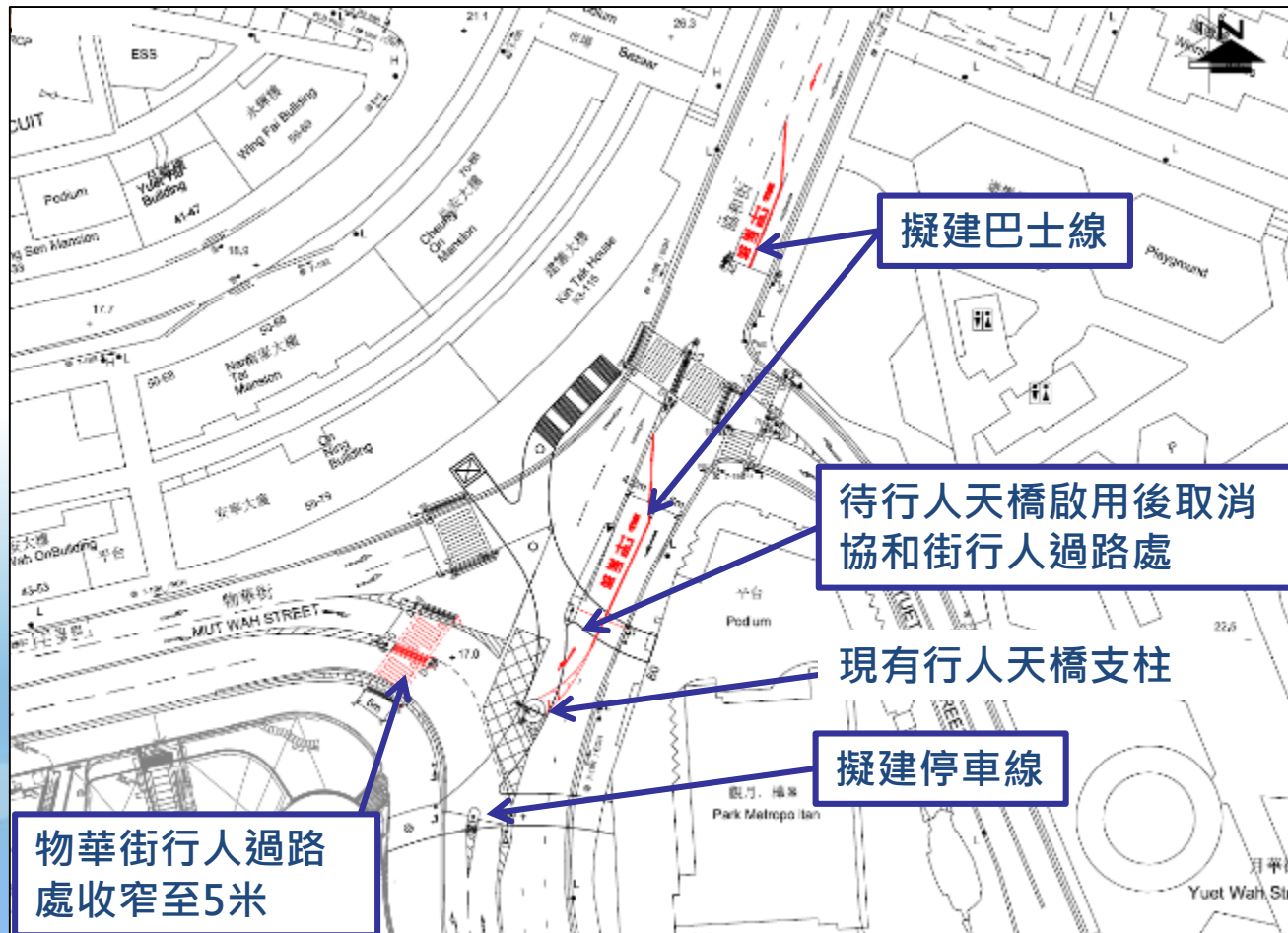
新建議方案

擬議協和街南行增設專營巴士專用右轉線 (裕民坊封閉後)



- 協和街南行方向新增一條專營巴士專用右轉行車線轉入物華街，而不需要經過迴旋處。
- 專用右轉行車線預計最多每小時可疏導約 55 架次專營巴士
- 新增專用右轉行車線能減低迴旋處負荷

擬議裕民坊封閉後協和街南行增設專營巴士專用右轉線的道路布局



增設專營巴士專用右轉線
連帶工程：

- 進行專營巴士試車
- 更改協和街北行的交通燈及其位置、以及停車線位置
- 更改物華街東行的交通燈及其位置
- 更改協和街南行的交通燈及其位置、以及停車線位置
- 更改燈號控制程式 (EPROM)
- 以及其他相關需要更改的交通標誌及道路標記

現時裕民坊公共運輸交匯處內的專利巴士路線及安排



閘口	排隊區容量 (人數)	高峰時段 巴士數量 (巴士/每 小時)	上午高峰時段		下午高峰時段	
			最長隊列 (人數)	容量可 以負荷	最長隊列 (人數)	容量可 以負荷
1	所有巴士路線的下車處					
2						
3	19	4	10	可以	12	可以
4	107	15	30	可以	83	可以
5	88	10	50	可以	60	可以
6	暫時空置					
7	36	22	18	可以	19	可以
8	58	2	40	可以	-	可以
總數	308	53	148	-	174	-

	路線	高峰時段巴士數量 (巴士/每小時)
現時裕民坊巴士 總站路線	16M	4
	3D	15
	N3D	(深宵路線)
	17	10
	101	20
	101X	2
	28S	2
<i>小計</i>	53	
遷移巴士站到裕 民坊巴士總站	1A	12
	23M	4
	28B	5
	89	7
	89B	6
	89X	8
	<i>小計</i>	42
總數		95
遷移巴士站到物 華街西行巴士站	13D	4
	13M	4
	13P	2
	95M	3
	N293	(深宵路線)

初步建議裕民坊公共運輸交匯處內的專利巴士路線及原有於裕民坊之過境巴士安排

擬議遷移巴士站到
物華街西行巴士站路線：
13D, 13M, 13P, 95M, N293



閘口	排隊區容量 (人數)	高峰時段 巴士數量 (巴士/每 小時)	上午高峰時段		下午高峰時段	
			最長隊列 (人數)	容量可 以負荷	最長隊列 (人數)	容量可 以負荷
1	過境巴士					
2	38	9	9	可以	28	可以
3	19	4	10	可以	12	可以
4	101	15	30	可以	83	可以
5	76	10	50	可以	60	可以
6	34	12	9	可以	20	可以
7	37	22	18	可以	19	可以
8	159	23	151	可以	50	可以
總數	464	95	277	-	272	-

容量分析 - 初步建議增設巴士站到物華街西行巴士站路線



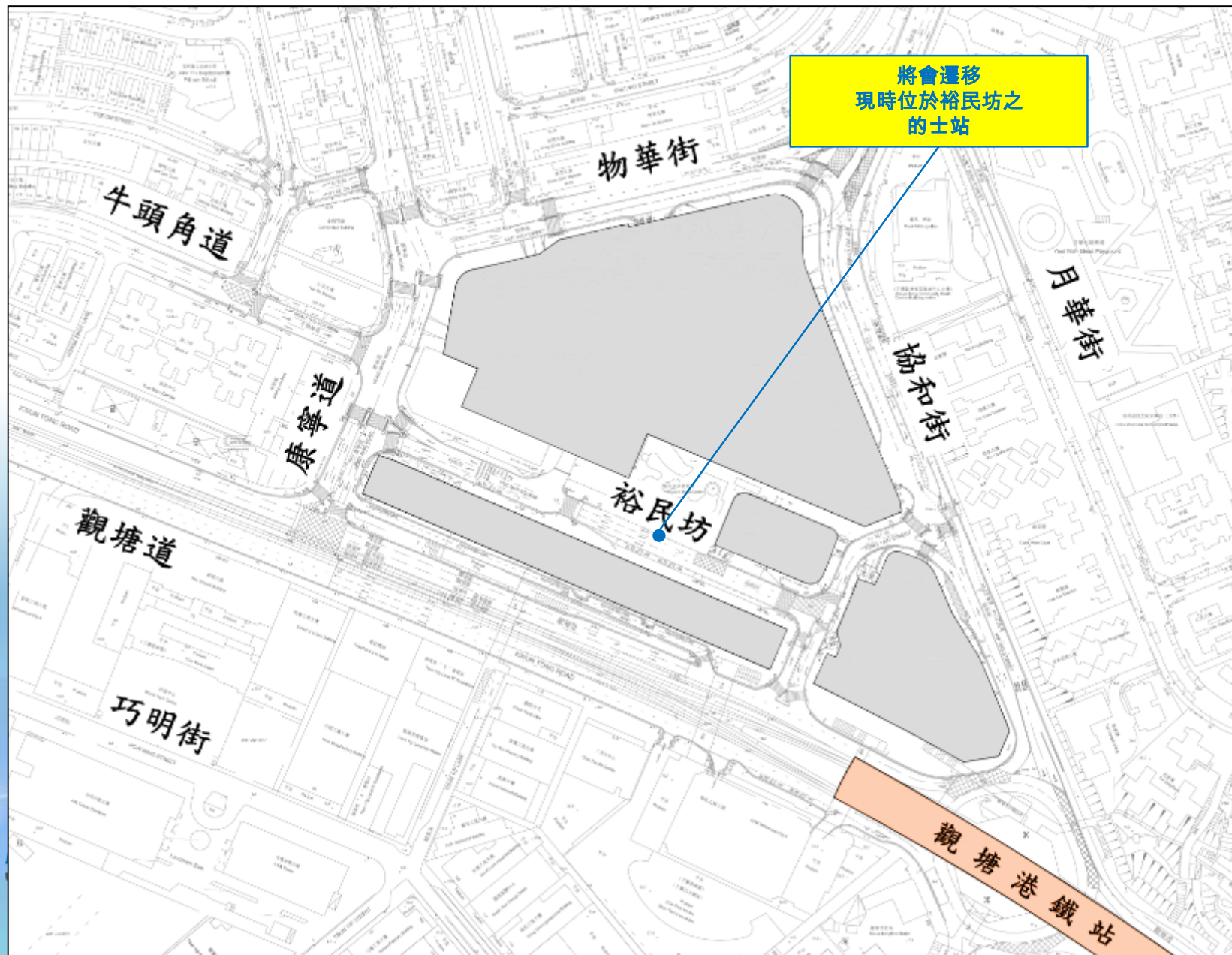
路線	目的地	班次 (分鐘)	高峰時段巴士數量 (巴士/每小時)
13D	維港灣巴士總站	15-20	4
13M	觀塘 (雅麗道) 總站	15-20	4
13P	長沙灣 (麗閣邨)	0730, 0750 (星期一至五)	2
95M	觀塘 (雅麗道)	20-25	3
N293	旺角東站	15-20	只限夜間服務

	最多上車 (每小時人數)	最多落車 (每小時人數)	總數
上午高峰時段	8	84	92
下午高峰時段	8	28	36

➤ 不阻塞物華街西行方向之交通

的士站安排

現時的士站



裕民坊現有的士站交通數據

裕民坊的士站	上車前來源地	落車後目的地
港鐵/ 開源道/ APM	33%	24%
凱滙/ 裕民坊	46%	71%
其他	21%	5%

2021年7月5日及7月27日於裕民坊進行交通調查

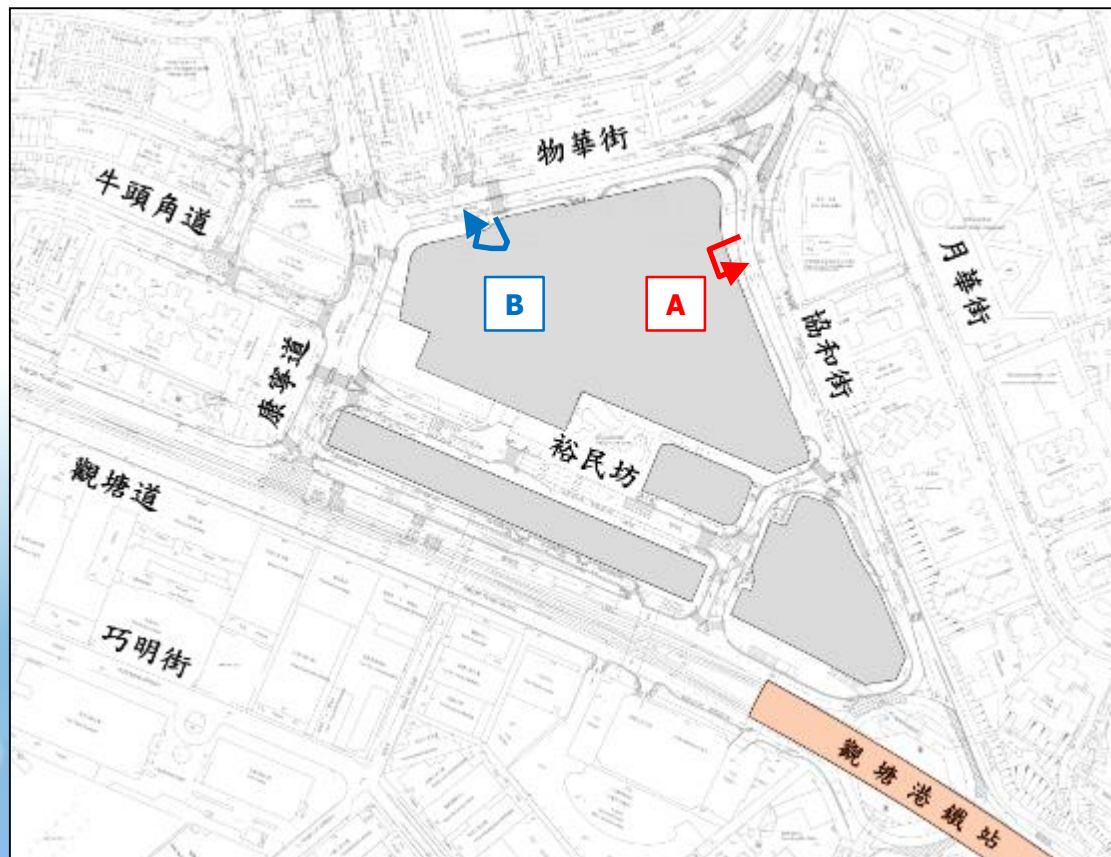
現時其它可供的士上落的地點

的士站	位置
地點1	使用凱滙內的上落客區
地點2	使用APM現時之的士上落客區

遷移的士站之建議

遷移的士站建議	位置
建議	延長現時月華街之的士站 (共可停泊4輛的士)

地點1 - 使用凱滙內的上落客區



地點2 - 使用APM現時之的士上落客區

2021年8月5日	繁忙時段	
上車人數	114	
進站的士數量	126	
有載客離開的士數量	77	
沒有載客離開的士數量	49	

從港鐵約135米
(約1.9分鐘)



