

報告行人天橋 KF142 的使用情況

目的

本文件旨在向委員會匯報行人天橋 KF142 升降機的使用情況及研究改善措施的進度，並請委員提出意見。

背景

2. 為回應居民、地區人士及委員就行人天橋 KF142 升降機繁忙時段使用情況的意見，土木工程拓展署委託了顧問公司就連接安泰邨與順安邨的行人天橋 KF142 (附件 1) 進行人流統計，讓委員更能掌握升降機的使用情況，從而提出具體改善措施(包括升降機)。

行人天橋 KF142 人流統計結果

3. 顧問公司於 2021 年 12 月及 2022 年 12 月在上午及下午的繁忙時間進行人統計，結果歸納如下 (附件 2)：

(a) 等候升降機人數

時段	地點	2021 年 12 月	2022 年 12 月
非繁忙時間	KF142 高層	最多約 20 人	最多約 20 人
	KF142 地下	最多約 20 人	最多約 20 人
上午繁忙時間	KF142 高層	最多約 90 人	最多約 90 人
下午繁忙時間	KF142 地下	最多約 50 人	最多約 50 人

(b) 等候升降機時間

時段	地點	2021年12月	2022年12月
非繁忙時間	KF142 高層	最長約 2 分鐘	最長約 3 分鐘
	KF142 地下	最長約 2 分鐘	最長約 2 分鐘
上午繁忙時間	KF142 高層	最長約 6 分鐘	最長約 6 分鐘
下午繁忙時間	KF142 地下	最長約 5 分鐘	最長約 6 分鐘

(c) 使用樓梯人數

時段	地點	2021年12月	2022年12月
上午繁忙時間	KF142 高層	最多約 100 人	最多約 100 人

4. 運輸署亦於 2022 年 5 月和 11 月在行人天橋 KF142 及另一條連接安泰邨行人天橋(即近勇泰樓的 KF143)進行交通調查，以檢討整體使用情況，並留意到近勇泰樓的行人天橋 KF143 人流相對較少。上述人流統計結果已交予相關維修保養部門以監察升降機的表現，和維持可靠而有效率的服務。

5. 根據人流統計及經諮詢相關部門後，我們正研究以下改善措施：

- i) 配合行人天橋實際使用情況相應更改行人天橋 KF142 的升降機編程，從而縮減等候升降機的時間。然而，更改升降機編程系統需遂部暫停升降機，需妥善安排以減少對居民的不便；
- ii) 於安茵街增加行人指示牌引導往利安道的居民使用近勇泰樓的行人天橋 KF143；及
- iii) 於行人天橋 KF143 下坡順安道附近增設巴士路線上落客點，以方便居民使用相關服務及平衡兩條行人天橋的流量。

徵求意見

6. 歡迎各委員備悉上述改善措施並提供出寶貴意見。

土木工程拓展署
運輸署

2023 年 1 月

附件

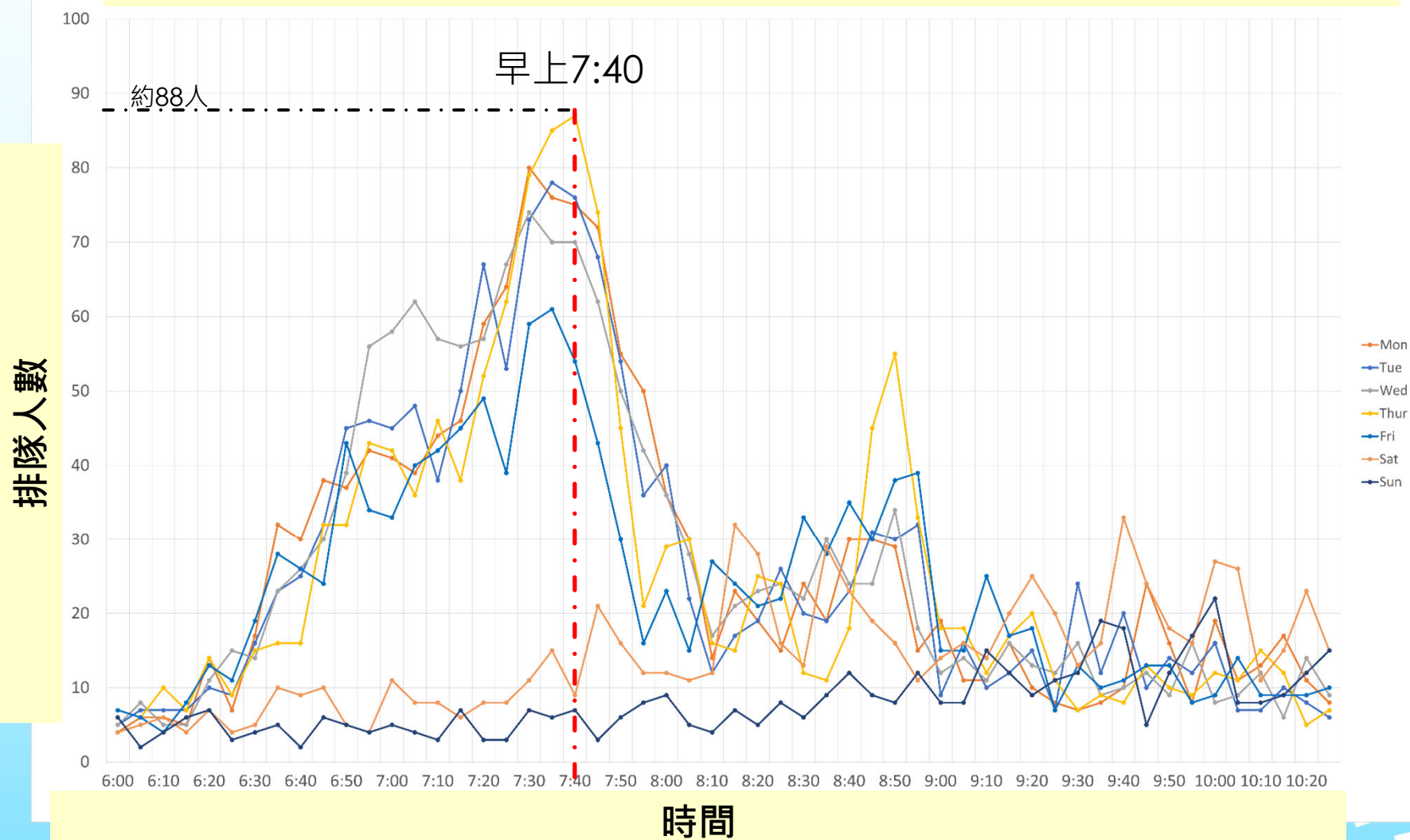
- 附件 1 連接安泰邨與順安邨的行人天橋 KF142 位置圖
- 附件 2 行人天橋 KF142 於 2022 年的人流統計結果



連接安泰邨與順安邨的行人天橋KF142位置圖

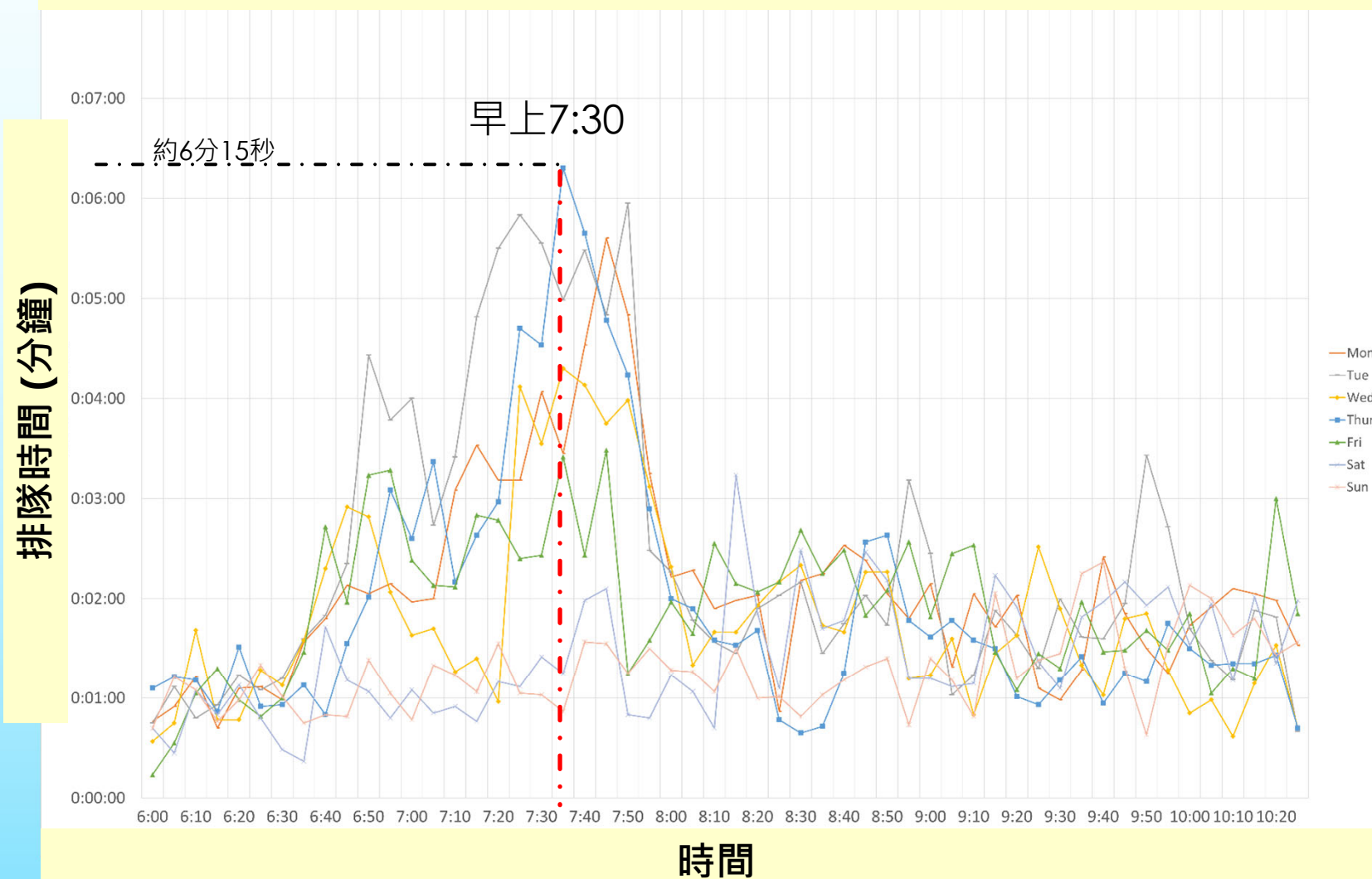
附件2 - 行人天橋KF142於2022年的人流統計結果

圖表1：早上時段- 高層最長排隊人數



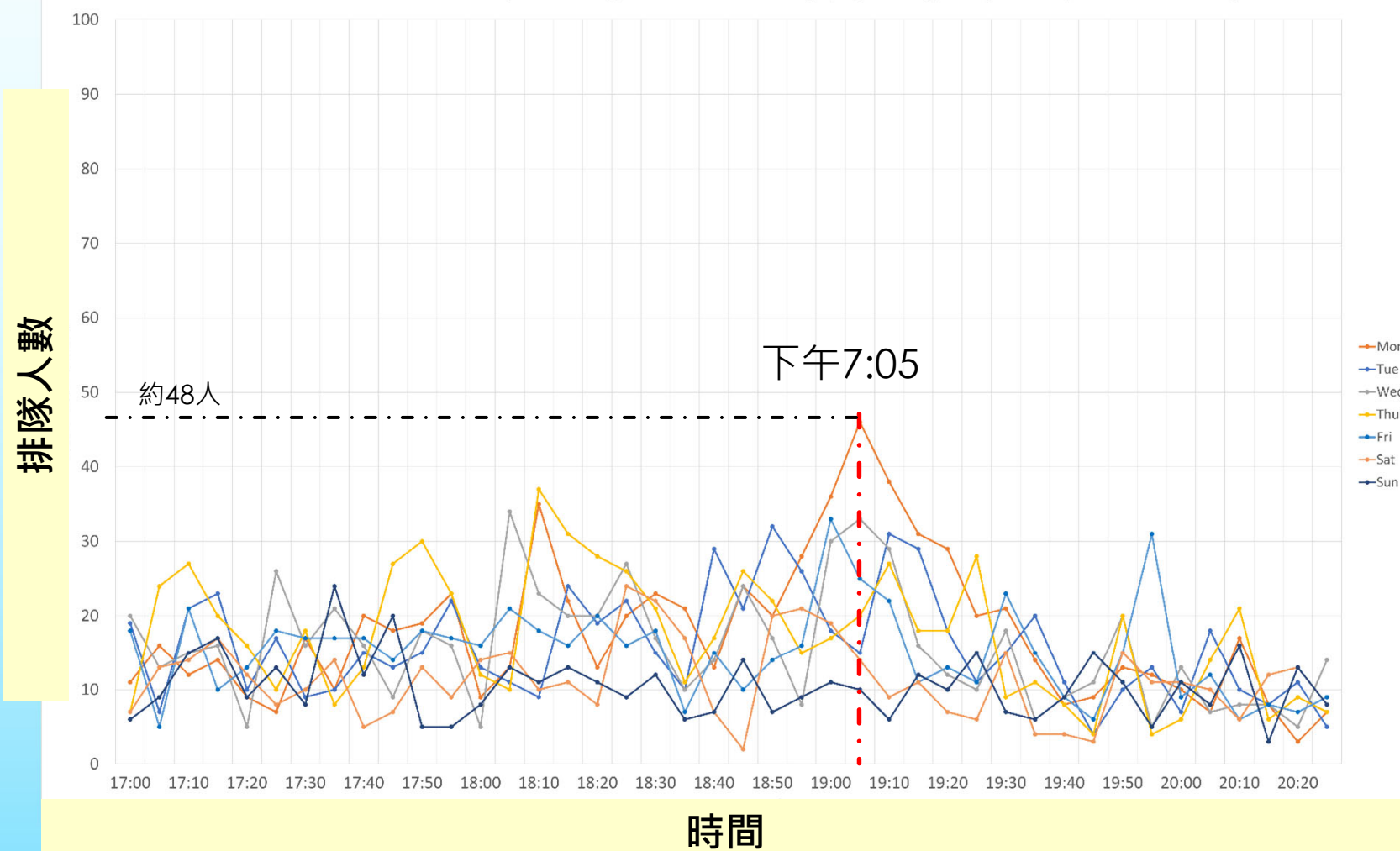
附件2 - 行人天橋KF142於2022年的人流統計結果

圖表2：早上時段 - 高層最長排隊時間



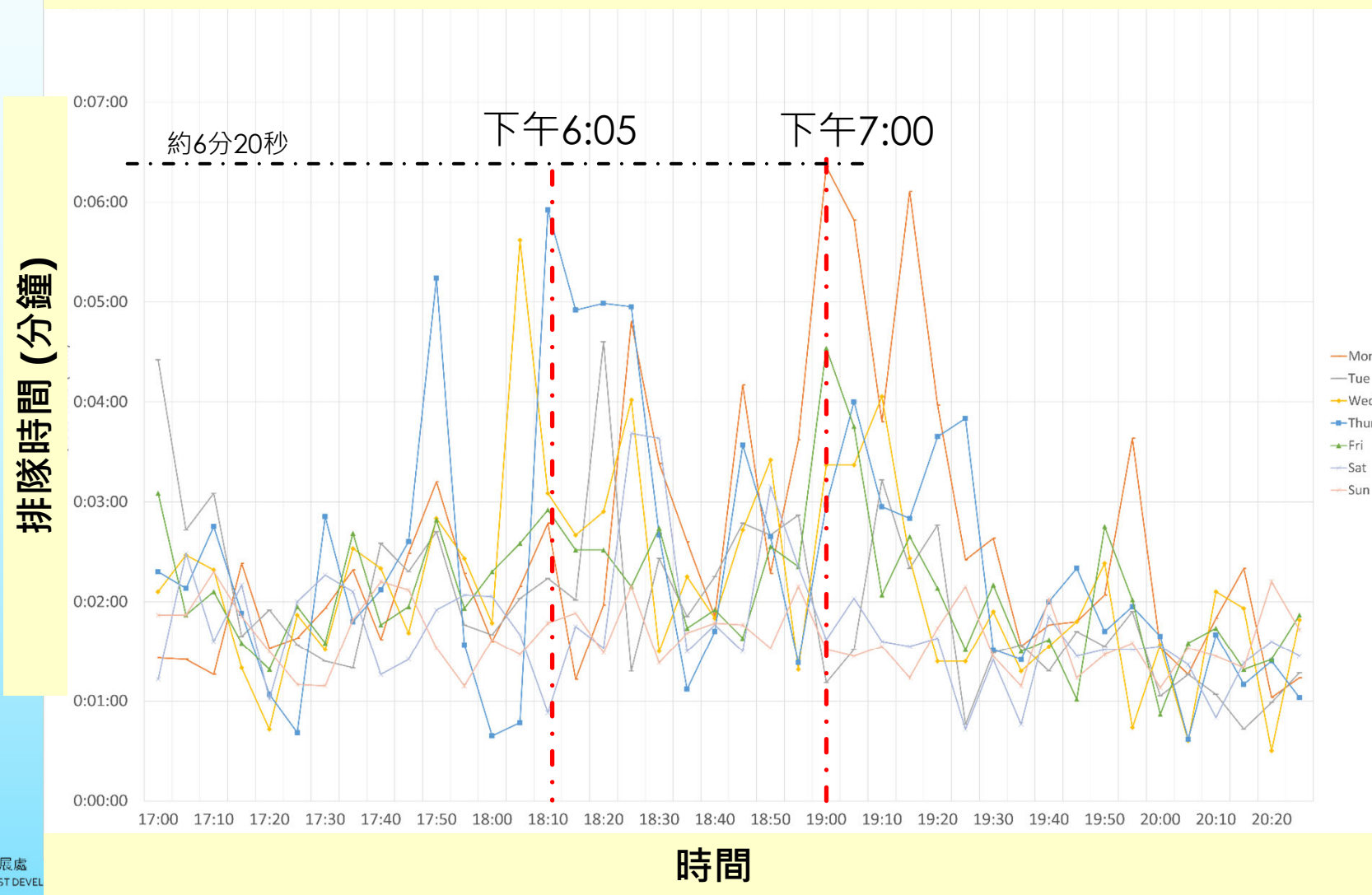
附件2 - 行人天橋KF142於2022年的人流統計結果

圖表3：下午時段- 地下最長排隊時間



附件2 - 行人天橋KF142於2022年的人流統計結果

圖表4：下午時段 - 地下最長排隊時間



附件2 - 行人天橋KF142於2022年的人流統計結果

圖表5：上午時段 - 高層最多行樓梯人數

