

啟德發展區及觀塘海濱花園的共融通道網絡 觀塘海濱花園的擬議優化工程

目的

本文件旨在向議員簡介在啟德發展區及觀塘海濱花園內休憩用地和海濱長廊的擬議行人與單車共融通道，以及在觀塘海濱花園的擬議優化工程，並聽取議員的意見。

背景

2. 政府建議在啟德發展區及觀塘海濱花園內近100公頃的休憩用地和海濱長廊提供行人及騎單車人士共享同一空間的共融通道。讓市民在相互尊重的情況下，按個人喜好選擇享受區內休憩用地和海濱空間，令啟德發展區及觀塘海濱更多元化。

3. 我們於2022年11月8日諮詢觀塘區議會文化、康樂、體育及青年發展委員會(會議文件第13/2022號，見附件1)，委員在會議中就觀塘海濱花園共融通道擬議優化工程提出關注及意見，並摘錄在委員會於2022年11月29日分別致函土木工程拓展署(下稱「土拓署」)及康樂及文化事務署(下稱「康文署」)的信件中(見附件2)。土拓署聯同康文署於2022年12月13日發信回覆委員會(見附件3)，並於12月20日與委員到訪正在中環至灣仔海濱推廣試行的共融通道進行實地視察。

共融通道的管理及安全措施

4. 共融通道設於公共休憩空間，融合海濱長廊及公園的環境，旨在讓市民可共享同一空間進行各類休憩消閒活動。香港現時亦有成功實行人和單車共享同一通道的安排(例如西九龍文化區的「悠遊西九」單車服務已由2014年4月開始至今實行多年)。參考其他共融通道的安排，我們建議共融通道的闊度為6至10米，以提供足夠空間供行人及單車共享。因此，我們建議透過遷移觀塘海濱花園行人道兩旁的有關設施擴闊現有通道，以提供一條長約1公里，平均闊度約6米的共融通道供市民享用。

5. 此外，土拓署正在研究在合適位置使用智能提示系統的可行性，當有單車駛近通道的交匯處時，系統會向行人及單車使用者發出提示，以期促進相互尊重的精神，進一步加強共融通道的安全。

6. 我們會在共融通道開放予公眾使用初期安排禮儀大使，教育公眾識別共融通道與傳統分隔式單車徑的不同，並加強教育公眾使用共融通道的應有禮儀和態度，推廣互諒互讓的精神，同時亦會對不當使用者作出勸喻。土拓署現正進一步研究共融通道的建議運作模式，康文署會參考有關研究結果作出適當的管理安排，因應共融通道實際運作情況適時考慮增加人手。我們亦會繼續聽取議員及相關持份者就共融通道設計和管理方面提出的意見，以提升共融通道的整體安全及管理質素。

7. 現時，觀塘海濱花園內設有一個急救室，保安室亦放置了急救箱，以配合場地運作及市民的需要。如有意外發生，相關管理人員會提供協助及召喚救護車。

共融通道的配套設施

8. 觀塘海濱花園現時設有洗手間、小食亭和飲水機等設施。我們正在物色合適位置加設單車泊位及改善飲水機設施。在更衣及淋浴設施方面，鄰近觀塘海濱花園的海濱道公園已設有更衣室及淋浴設施，可方便市民使用。我們會積極與相關部門探討在合適位置加設儲物櫃的可行性。

擬議優化工程

9. 我們計劃盡早展開建議的觀塘海濱花園優化工程，包括遷移或重置行人道通道兩旁的相關設施以擴闊現有通道，並在共融通道沿途位置鋪上標示地磚，以期在2023/2024年逐步提供首階段長約7.5公里的共融通道，讓市民可多元化地以步行和騎單車方式享受啟德發展區及觀塘海濱的休憩設施。

10. 歡迎議員就觀塘海濱花園的擬議優化工程提供意見。

土木工程拓展署
康樂及文化事務署
2023年1月

附件

- 附件 1 文化、康樂、體育及青年發展委員會文件第 13/2022 號
- 附件 2 文化、康樂、體育及青年發展委員會 2022 年 11 月 29 日來函
- 附件 3 土拓署 2022 年 12 月 13 日回覆委員會的信件

第六屆觀塘區議會

文化、康樂、體育及青年發展委員會文件第 13/2022 號

(第 7 次會議：8. 11. 2022)

**啟德發展區共融通道網絡
試驗計劃結果，設計和實施的詳細研究及觀塘海濱花園的優化工程**

目的

本文件旨在向委員 –

- (i) 匯報觀塘海濱花園共融通道（即供行人及單車共同使用的通道）試驗計劃的結果；
- (ii) 簡報就共融通道網絡設計和實施正在進行的詳細研究進度；及
- (iii) 介紹觀塘海濱花園共融通道優化工程的設計，並徵詢委員就有關設計及建造工程的意見。

背景

2. 土木工程拓展署於2017年9月完成了啟德發展區單車徑網絡可行性研究，建議在啟德發展區近100公頃的休憩用地和海濱長廊建造一條約13公里長的共融通道，以便更緊密地連繫啟德發展區內各個景點。我們就研究結果及建議於2017年9月及10月分別諮詢了九龍城、黃大仙及觀塘區議會的相關委員會、啟德海濱發展專責小組以及一些相關單車團體，並獲得普遍支持。擬議的共融通道網絡載於**附件1**。

3. 共融通道網絡將會配合啟德發展區休憩用地和基礎建設項目的推展時間，大致分兩階段落成。首階段約長7.5公里的共融通道網絡預計於2023年至2024年分期落成。第二階段的網絡預計會在2025年之後落成。

觀塘海濱花園共融通道試驗計劃

4. 由於行人及單車共融模式在香港是一個較新概念，公眾可能對其運作有

所關注，因此我們於2018年7月在觀塘海濱花園展開了為期六個月的共融通道試驗計劃，讓市民體驗行人與單車共用路面，同時收集數據和意見，有利累積實施和管理共融通道的經驗，為日後在啟德發展區全面推行共融通道作參考。

5. 為配合試驗計劃，我們當時把公園內一條長約1公里、平均闊度超過4米的行人道改建為共融通道，並加設指示牌和路面標記等，以盡量減少對公園設施的影響。長約1公里的試驗計劃路段大約位於巧明街和順業街的出入口之間。試驗計劃的開放時間為每日上午9時至下午6時。在共融通道開放時段內，我們特別為市民提供不同尺寸的單車免費借用服務。我們亦安排了駐場的單車大使為市民提供指導和協助，向市民解釋使用共融通道應注意的事項，提高使用者安全意識及推廣行人與騎單車人士在共融通道上互諒互讓的文化。此外，我們邀請了多間學校參與社區教育活動，讓師生家長一同實地體驗於共融通道上騎單車，以及參與各項活動，藉此實踐共融同樂的理念。

6. 試驗計劃已於2018年12月31日順利結束，總共有超過11,000人次使用了我們就試驗計劃提供的單車借用服務。在試驗計劃期間，我們向逾12,000名行人或騎單車人士進行了問卷調查，以收集不同類型的數據和意見作分析，包括不同日子的單車借用率、借用單車人士的年齡組別分佈、受訪者對行人及單車共融概念的意見及對試驗計劃的滿意度。總括來說，受訪者普遍滿意試驗計劃，並使我們初步確立了共融通道建議的可行性。試驗計劃的結果請參閱附件2。

共融通道網絡設計及實施的詳細研究進度

7. 為進一步推展啟德發展區的共融通道，我們於2021年2月就啟德發展區共融通道網絡的設計和實施展開詳細研究。研究包括檢視相關的設計標準、附屬設施、實施細節、安全措施、管理模式和運作方式，並進一步探討利用智能裝置以優化共融通道的日常運作及管理的安排並提升其吸引力及用家體驗。我們會適時向區議會和有關團體匯報研究的結果。

觀塘海濱花園的優化工程

8. 為配合首階段共融通道的落成，我們擬議在觀塘海濱花園進行優化工程，透過遷移行人道兩邊的設施擴闊公園內現有的行人道，以提供一條長約1公里、平均闊度約6米的共融通道供市民使用。優化工程概覽請參閱附件3。

9. 擬議優化工程包括遷移或重置部份行人道兩邊現有的設施，例如照明系統、長椅和小量種植範圍等，以擴闊現有行人道。我們會在共融通道兩旁和沿途位置鋪上標誌性地磚，及在共融通道附近加設路牌和指示牌，以供市民識別共融

通道。小部分共融通道因應現有設施及空間限制，闊度會局部收窄。我們會在這些較狹窄的路段加設指示牌、安裝減速地磚和在附近的設施安裝保護墊等適當措施，藉此提升使用者的安全。

10. 此外，我們將會改善園內現有的飲水機，並會在適合的位置提供單車停泊設施，以方便市民在共融通道上騎單車時，亦可享用附近的設施。綠化方面，我們會在適當位置加種植物，以維持現有公園內的綠化率。

11. 優化工程將會分段進行，以期盡量減少對公眾的影響。在施工期間，我們會利用臨時屏風圍封工作範圍，並會提供臨時行人路。我們的目標是在2023年第一季度開展擬議優化工程，並預期於2023年第三至第四季度完成。

未來路向

12. 土木工程拓展署會繼續進行上述詳細研究。我們亦會繼續統籌區內相關休憩用地項目的政策局和部門的意見，按各休憩用地項目的推展時間，分階段落實啟德發展區共融通道網絡。

土木工程拓展署
康樂及文化事務署
2022年11月

附件

- 附件 1 啟德發展區共融通道網絡及推展時間表
- 附件 2 觀塘海濱花園共融通道試驗計劃結果
- 附件 3 觀塘海濱花園優化工程概覽

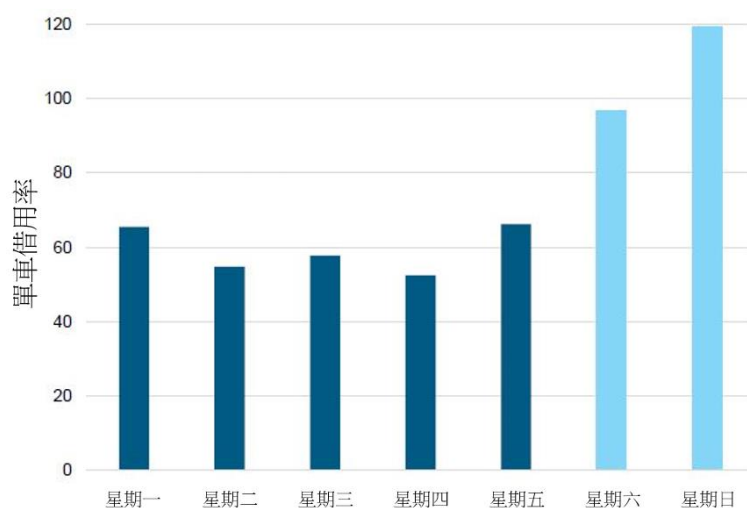


附件 2 觀塘海濱花園共融通道試驗計劃結果

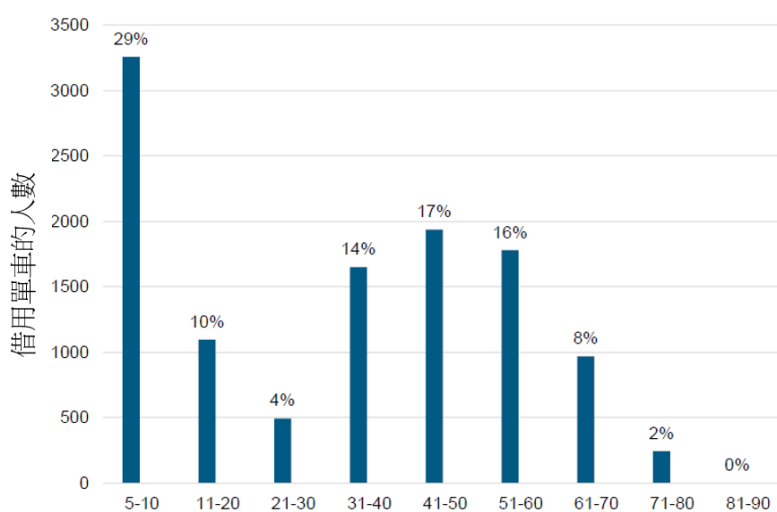
(i) 主要數據

試驗計劃使用率

1. 在試驗計劃期間，總共有超過11,000人次使用了單車借用服務。我們向逾12,000名行人或騎單車人士進行了問卷調查，以收集不同類型的數據和意見作分析。我們發現試驗計劃期間週末的平均單車借用率比平日高（見圖表1）。此外，我們發現使用單車借用服務比較多的年齡組別分別為10歲或以下和31歲至60歲的市民（見圖表2）。因此我們相信在共融通道上踏單車最受家庭群組歡迎，這亦符合啟德發展區共融通道網絡主要作康樂休閒的定位。試驗計劃期間，我們記錄到一宗輕傷意外。



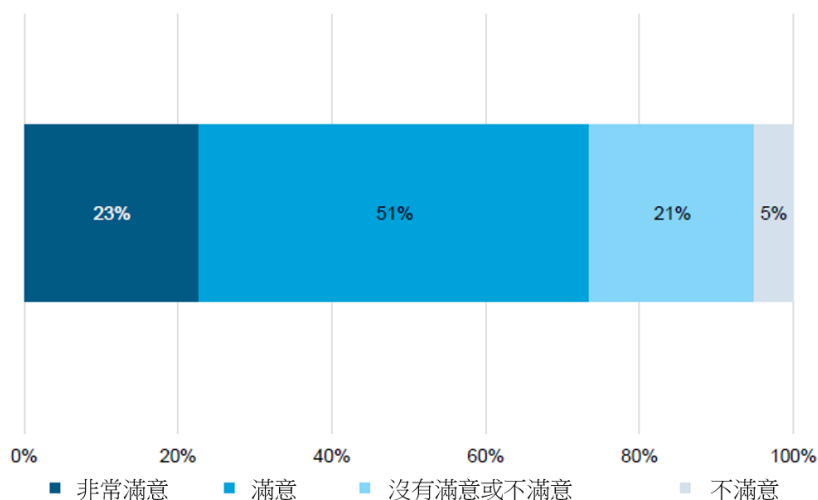
圖表 1 試驗計劃期間的日均單車借用率



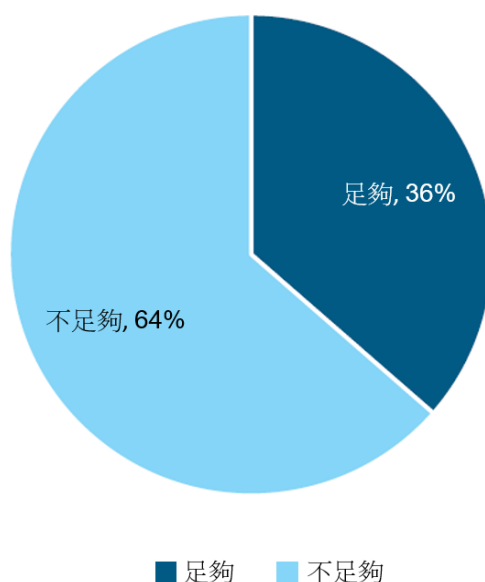
圖表 2 試驗計劃期間的借用單車的年齡組別分布

問卷調查結果

2. 根據收集到的超過12,000份問卷,95%受訪者對試驗計劃表示滿意或沒有意見(見圖表3),顯示受訪者普遍滿意試驗計劃。然而,有超過一半受訪者認為應該加強宣傳以推廣共融通道(見圖表4)。另外,試驗計劃期間收到的其他主要意見包括期望將來有更長的共融通道、增加共融通道的指示牌和標記等,以及有更長的開放時間。



圖表3 對試驗計劃的滿意率



圖表4 受訪者就試驗計劃的推廣工作是否足夠的看法

社區教育活動

3. 為宣傳和教育共融通道的概念和注意事項，我們邀請了當地多間學校參與社區教育活動，讓師生家長一同實地體驗於共融通道上騎單車，並參與各項活動，例如定向遊戲、繪畫及創作標語。多間參與社區教育活動的學校均支持這個新概念，在善用休憩用地之餘亦可讓市民學習在共融通道上互讓互諒的精神。社區教育活動的概況可參閱以下附圖。



(ii) 結論

共融通道的可行性

4. 試驗計劃已按照原定安排於2018年12月31日順利結束，使用者普遍滿意試驗計劃，他們的正面反應鞏固了我們在啟德發展區推展共融通道的信心。在試驗計劃中累積的經驗將有助完善日後全長約13公里的啟德發展區共融通道網絡的規劃及推展工作。

宣傳和教育的重要性

5. 共融通道試驗計劃讓市民熟悉使用共融通道的禮儀和展現互諒互讓的精神。透過計劃，我們意識到公眾宣傳和教育的重要性。我們會在推展共融通道網絡的同時，加強有關的宣傳和教育工作。

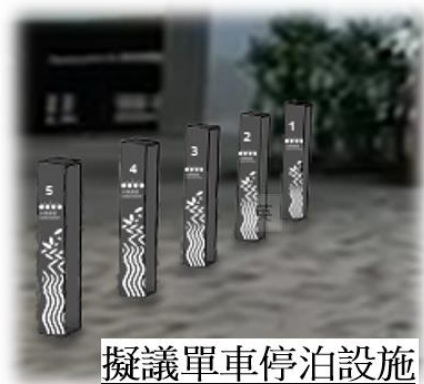
智慧措施的可行性

6. 我們在共融通道試驗計劃期間同時進行了智慧城市概念驗證 (proof-of-concept) 測試，當中包括測試以人工智能技術進行實時事故偵測；一旦現場發生事故，系統可即時提醒相關人員。有關的概念驗證初步確立了實施上述智能裝置的可行性，但由於這些概念驗證測試僅是初步研究，我們需要進一步探討在共融通道全面使用智能裝置的可行性。

附件 3 觀塘海濱花園優化工程概覽

工程概覽

- 擬議觀塘海濱花園優化工程將提供一條長約 1 公里、平均闊度約 6 米的共融通道。
- 目標在 2023 年第一季度開展優化工程，並預期於 2023 年第三至第四季度完成。



觀塘海濱花園優化工程示意圖



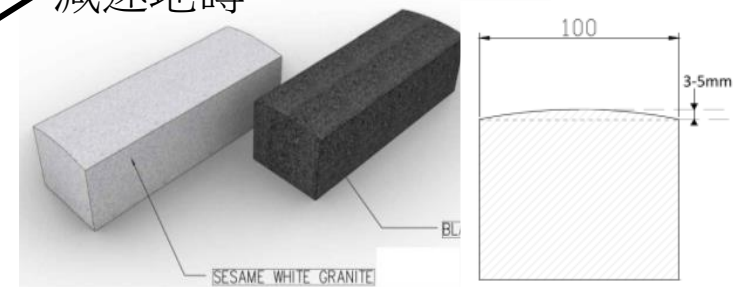
共融通道收窄路段的設計

- 因地理和現有設施所限，小部分觀塘海濱花園共融通道的闊度會局部收窄。我們在會這些較狹窄的路段加設指示牌、安裝減速地磚和在附近的設施安裝保護墊等適當措施，藉此提升使用者的安全。



提示標牌

減速地磚



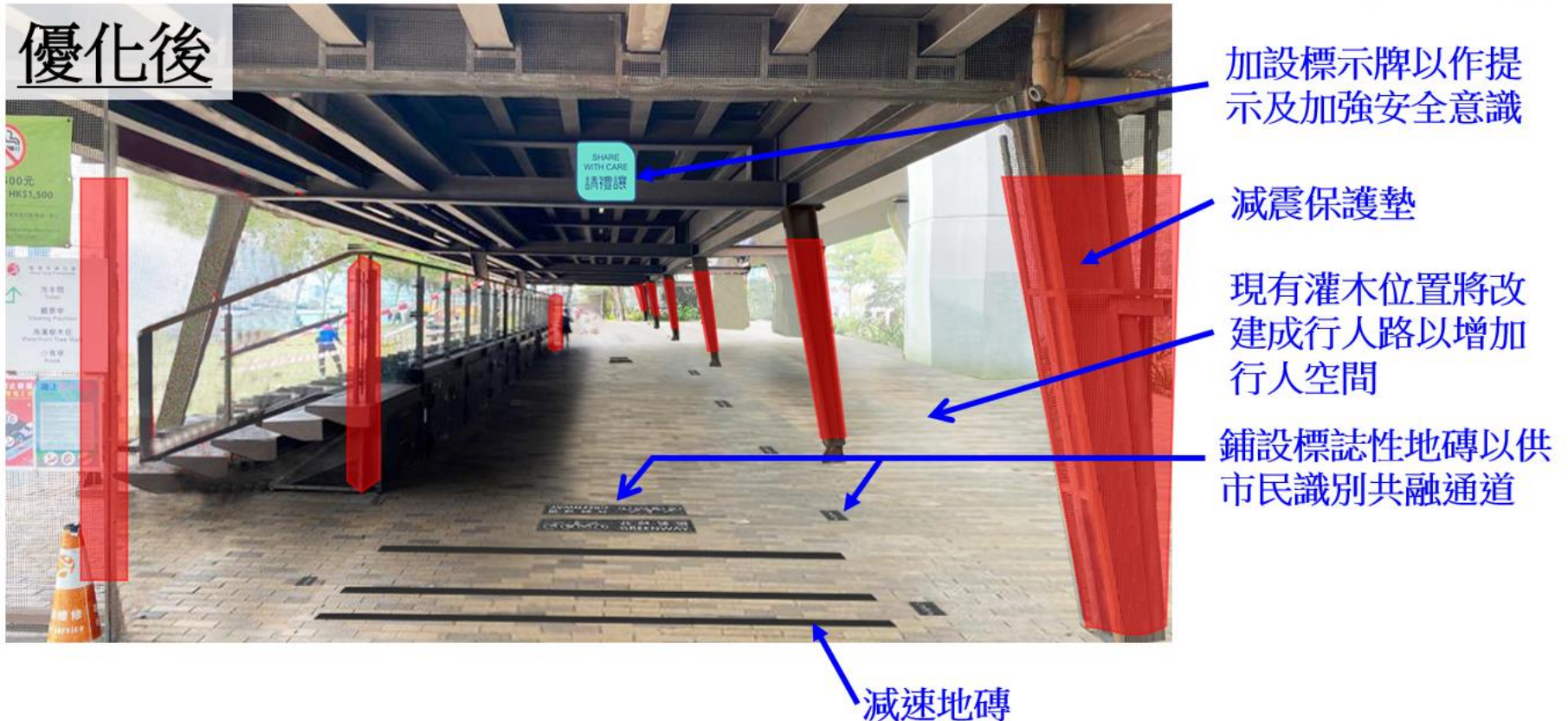
拱形設計以提醒騎單車人士正在靠近較窄路段

穿越現有觀眾看台的共融道路段的設計

- 部分共融通道因地理和現有設施所限，通道的闊度會收窄至約 4 米。



觀眾看台的四周將加裝保護墊以提升騎單車人士及行人的安全



觀塘區議會

九龍觀塘觀塘道392號創紀之城6期20樓05-07室

觀塘民政事務處

傳真：2174 6765

2152 2015



KWUN TONG DISTRICT COUNCIL

c/o Kwun Tong District Office
Unit 05-07, 20/F Millennium City 6,
392 Kwun Tong Road,
Kwun Tong, Kowloon
Fax: 2174 6765
2152 2015

檔 號Our Ref. () in HAD KTDC/13-15/13

來函檔號Your Ref.

電話號碼Tel. No. 2171 7452

傳真號碼Tel. No. 2174 6765

郵寄文件

頁數：2

致： 九龍何文田公主道101號土木工程拓展署大樓15樓
土木工程拓展署
土木工程拓展署署長
方學誠先生, JP

方署長：

有關啟德發展區共融通道觀塘海濱花園的優化工程

於2022年11月8日舉行的觀塘區議會屬下文化、康樂、體育及青年發展委員會(下稱「本會」)第七次會議上，康樂及文化事務署(下稱「康文署」)及土木工程拓展署(下稱「土拓署」)代表聯同阿特金斯顧問有限公司代表介紹觀塘海濱花園共融通道(下稱「共融通道」)優化工程的設計。本會委員在會議上就有關設計及建造工程提出多項質詢和意見，經過與部門代表的詳細討論後，仍未能釋除對相關工程的疑慮。本會委員在上述會議中就共融通道工程提出的質詢及意見摘錄如下：

本會委員十分關注市民在使用擬建的共融通道時的安全問題，認為現時擬議的工程設計中的安全措施不足，而共融通道與海濱花園的其他設施十分接近，非單車駕駛者在使用共融通道時容易與單車發生碰撞。雖然共融通道上擬建減速地磚以增加其安全性，但委員質疑該款地磚能否有效減少意外發生，甚至擔心非單車駕駛者如長者和孩童因未習慣在相關物料上行走而容易發生意外。會議上，有委員提到觀塘海濱花園最初的規劃未有包括單車通道，如在該處改建共融通道，相關部門需特別考慮對非單車駕駛者所造成的潛在安全問題，認為只藉著教育及宣傳以勸喻市民安全使用共融通道是過於理想化。委員認為現時共融通道計劃的安全措施並不足以避免意外發生，希望相關部門可以增加其安全性，務求將意外風險降至最低。

此外，本會委員認為部門代表未有在上述會議中詳細交代日後管理共融通道的具體細節，憂慮如康文署沿用管理一般公園的方式和人手以管理共融通道，並未足以維持共融通道的安全和秩序。委員同時建議在共融通道中增設放置急救用品的地點，以及為相關職員提供急救訓練，若市民在共

融通道中受傷後可以及時得到妥善的處理。委員又查詢相關部門會否訂立使用共融通道的規則及制定相關指引，並希望相關部門可就管理共融通道的詳細安排向觀塘區議會交代。

另一方面，委員指出共融通道的設計未有全面考慮使用者的需要。有委員提到在一般體育場地均設有更衣室、飲水機及儲物櫃等設施，不過在共融通道的設計中未有提供相關設施，委員希望康文署和土拓署可考慮增設該些設施以便利使用者。此外，有委員提到觀塘海濱花園近觀塘碼頭一帶交通非常繁忙，而共融通道由觀塘海濱花園延至茶果嶺段的具體方案仍未落實，擔心單車駕駛者若沿著共融通道駛至觀塘碼頭後，便需要駛至行人路或馬路，嚴重阻礙市民使用碼頭等設施和影響該處的交通，因此委員希望土拓署重新考慮工程的施行範圍及次序，是否應待由觀塘海濱花園至茶果嶺段的規劃完成後才一併啟動觀塘段的工程。

委員又留意到相關計劃的問卷調查早在2018年已完成，認為土拓署在報告時未能詳細及適時反映市民對相關計劃的看法。委員指出在接受問卷調查人士的背景上，只有約三成人士為非單車租用計劃的體驗者，及未有充分展示非單車駕駛者對計劃的落實細節的意見。同時，香港社會近年經歷重大改變，委員認為有關數據已過時而未充分反映現時市民的意見，因此建議土拓署可考慮再次進行相關研究，以清楚瞭解現時市民對共融通道的看法。

請貴署考慮本會委員在上述會議所提出的質詢和意見，及就有關事項與康文署商討和整合後，於2022年12月13日或之前以書面形式統一回覆本會並傳真至秘書處(傳真號碼：2174 6765)，以便秘書處向本會匯報。此外，觀塘區議會亦將邀請貴署聯同康文署再次派代表出席於2023年1月3日舉行的第六屆觀塘區議會第二十次全會會議，向全體議員交代有關詳情。

如有任何查詢，請致電2171 7452與本會秘書傅啟文先生聯絡。

觀塘區議會屬下
文化、康樂、體育及青年發展委員會主席 張培剛

( 代行)

副本分送：土木工程拓展署總工程師麥健明先生

2022年11月29日



土木工程拓展署
Civil Engineering and
Development Department

Web site 網址 : <http://www.cedd.gov.hk>
E-mail 電子郵件 : kmmak@cedd.gov.hk
Telephone 電話 : (852) 3579 2470
Facsimile 傳真 : (852) 2739 0076
Our ref 本署檔號 : () in EDO2-30-4125-49-6
Your ref 來函檔號 : () in HAD KTDC/13-15/13

東拓展處
East Development Office

香港九龍油麻地海庭道 11 號
西九龍政府合署南座 8 樓
8th floor, South Tower,
West Kowloon Government
Offices,
11 Hoi Ting Road, Yau Ma Tei,
Kowloon, Hong Kong

傳真號碼 (2174 6765)

九龍觀塘觀塘道392號創紀之城6期20樓05-07室
觀塘區議會屬下
文化、康樂、體育及青年發展委員會
張培剛主席

張主席：

有關啟德發展區共融通道觀塘海濱花園的優化工程

謝謝你於2022年11月29日就觀塘海濱花園共融通道優化工程的事宜分別給本署和康樂及文化事務署的來信。我們得悉議員的關注，並綜合回覆如下：

有關優化工程仍在規劃及徵詢意見的階段，我們會聯同康樂及文化事務署繼續聽取議員及相關持份者就共融通道設計和管理方面提出的意見，以提升共融通道的整體安全及管理質素。

為讓議員能更了解行人及騎單車人士共享同一空間的共融通道的運作和安排，以及進一步收集議員對共融通道的關注，我們誠邀議員於本月下旬一同到訪正在中環至灣仔海濱推廣試行的行人與單車共融通道進行實地視察。我們日內會透過觀塘區議會秘書處安排並通知各議員有關細節。

土木工程拓展署
東拓展處處長

(麥健明  代行)

副本送：

康樂及文化事務署觀塘區康樂事務經理呂智忠先生 (傳真號碼：2790 1540)

康樂及文化事務署高級行政主任陳麗青女士 (傳真號碼：3168 2396)

觀塘區議會秘書處 (傳真號碼：2174 6765)

2022年12月13日