

葵涌公園(第一期)的修訂大綱設計圖

目的

本文件旨在就葵涌公園(第一期)的修訂擬建設施及修訂大綱設計圖諮詢葵青區議會的意見。

地盤位置

2. 葵涌公園位於已修復的醉酒灣堆填區，毗鄰葵涌貨櫃碼頭及藍巴勒海峽。葵涌公園（第一期）的擬建設施靠近葵裕街，位於環保署工地辦事處及滲濾污水處理設施、小輪車場、港鐵用地之間，另有通道可連往板球場。葵涌公園內有大範圍的斜坡及茂密林木，葵涌公園（第一期）的用地則相對較平坦，位置圖見**附件一**。

背景

3. 葵涌公園位於已修復的醉酒灣堆填區，由環境保護署(環保署)負責管理及進行堆填區內日常的修護工作。由於堆填區用地有很多技術限制，加上安裝了大範圍的滲濾污水處理系統及堆填氣體處理系統等，又被多幅陡峭斜坡圍繞，發展康樂設施受到相當的局限。為了盡早落實推行有關工程計劃，政府在 2017 年 1 月施政報告公佈「體育及康樂設施五年計劃」，葵涌公園工程計劃是五年計劃內 26 個項目之一。經與葵青區議會多次討論公園的擬建設施後，康樂及文化事務署（康文署）在 2017 年 9 月 14 日的會議上，獲葵青區議會支持分階段發展葵涌公園工程計劃。第一期會先發展板球場及小輪車場以外的範圍，以期盡快開放有關用地給市民使用。葵青區議會亦在同一會議上支持葵涌公園（第一期）的擬建設施如下：

- (i) 1 個遍植花木的園景花園，內設休憩設施、避雨亭／涼亭及介紹醉酒灣防線及葵青區的歷史的設施；
- (ii) 1 個兒童遊樂處，內設新穎並適合不同年齡組別／能力的兒童遊樂設施*；
- (iii) 健身區，內設適合長者、成人和殘疾人士的健身設施、足健徑和太極場地*；
- (iv) 緩跑徑；

- (v) 優質步行徑；
- (vi) 1 個寵物公園；
- (vii) 1 個表演台；
- (viii) 座椅及蔭棚；
- (ix) 1 個停車場；以及
- (x) 1 座服務大樓，內設管理處、更衣室、洗手間、以及其他輔助設施。

*將按照葵青區議會 2020 年 7 月 14 日的會議議決在葵涌公園（第一期）的工程刪除，留待第二期工程再作發展，詳情見下文第 5 段

4. 根據葵青區議會 2017 年 9 月 14 日會議通過葵涌公園（第一期）的發展範圍和擬建設施，建築署已完成技術可行性研究及聘請顧問公司為是項工程計劃進行設計工作，並就上述工程發展範圍制定大綱設計圖。康文署和建築署於 2020 年 7 月 14 日的葵青區議會會議上，提交葵青區議會文件第 41/D/2020 號就大綱設計圖諮詢議員的意見。

修訂的擬建設施及大綱設計圖

5. 議員在 2020 年 7 月 14 日的葵青區議會會議上，普遍支持盡快推展葵涌公園（第一期）的工程及改善由葵涌公園(第一期) 工程位置連接至通往葵盛西邨及葵芳地鐵站的現有小徑及行人通道路面狀況。經討論後，議員最終支持在葵涌公園（第一期）的工程興建上文第 3 段(即上次會議文件第 41/D/2020 號中第 6 段)所載項目(i)及(iv)至(x)的設施，並建議增加休憩草地的面積，及把大綱設計圖右邊部分(即健身區和兒童遊樂區)全改為大草坪，並連同寵物公園部分合併為“康樂活動區”，以取代擬設立的兒童遊樂區和健身區及擬在特定區域內裝設的兒童遊樂和健身設施。根據政府推行工務工程的既定程序，在申請立法會撥款的文件上必須清楚列明所有擬建設施及其佈局設計。若區議會在現階段決定剔除部分原有的擬建設施(即兒童遊樂和健身設施)，相關工程撥款亦不會包括已被剔除設施的款項。工程項目一經立法會通過撥款後，被剔除的設施亦不能於葵涌公園(第一期)的工程期間再補加。

6. 建築署已按議員的意見修訂大綱設計圖，並就寵物公園的安排提供以下兩個方案給議員考慮。

方案一：寵物共享公園

大綱設計圖按上文第 5 段所述而修改，請參閱**附件二**。在方案一的設計下，康文署將開放葵涌公園讓市民攜同其寵物進入及使用(除板球場及小輪車場以外的範圍)，即為「寵物共享公園」，讓不同的使用者在共融環境下使用公園設施，並不會以圍欄區分寵物活動範圍，故狗隻主人在「寵物共享公園」內需以帶或繩子牽引其寵物，並加以妥善管束。「寵物共享公園」會提供基本配套設施，方便寵物主人使用，例如狗糞收集箱/狗廁所和洗手設施，並會加強場地清潔。

方案二：寵物共享公園暨傳統/現有寵物公園

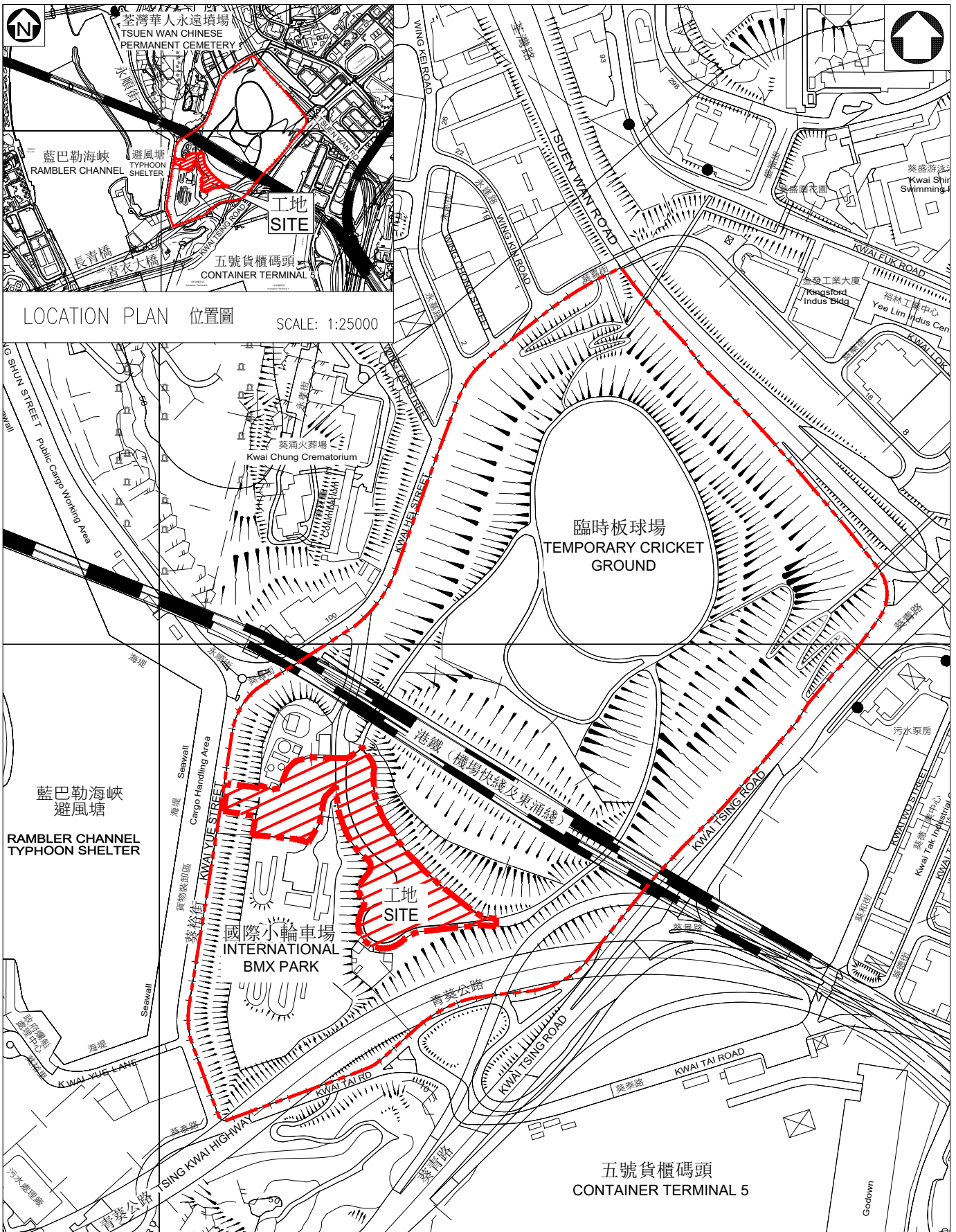
由於傳統/現有寵物公園是專門提供予寵物使用的場地，一般會在出入口設有圍欄及雙重閘門以防止寵物走失，方便狗隻在場內自由活動而無需以帶或繩子牽引。此外，除了上述的基本配套設施外，並會提供寵物遊樂設施和供寵物專用的沖洗和飲水器等。由於傳統/現有寵物公園的設施和運作模式亦非常受市民歡迎，署方認為在葵涌公園（第一期）可與寵物共享公園的模式並存，並可以在草坪上設置，以配合整體大草坪的設計，故提供多一個選項供議員考慮，請參閱**附件三**。

徵詢意見

7. 請議員就葵涌公園（第一期）修訂的大綱設計圖及兩個設計方案（上文第 5-6 段及附件二和附件三）提供意見，以便盡快向立法會申請工程的撥款。在技術和財政預算許可的情況下，我們會盡量考慮和吸納議員的意見，繼續推展有關工程計劃。

康樂及文化事務署

2020 年 8 月



LOCATION PLAN 位置圖 SCALE: 1:25000

LEGEND: KWAI CHUNG PARK 葵涌公園
 SITE 工地



title KWAI CHUNG PARK - SITE LOCATION PLAN FOR PHASE 1 DEVELOPMENT 葵涌公園 - 第一階段工地位置圖	drawn by R.Y. NG/ C.W. LI	date 06/2020	drawing no. PMB/8325/XA101	scale 1:5000
	approved PHILIP CHAN	date 06/2020	ARCHITECTURAL SERVICES DEPARTMENT	
	office PROJECT MANAGEMENT BRANCH			



設計僅供說明之用
FOR INFORMATION ONLY

葵涌公園 (第一期)
KWAI CHUNG PARK (PHASE 1)



設計僅供說明之用
FOR INFORMATION ONLY

葵涌公園 (第一期)
KWAI CHUNG PARK (PHASE 1)