

2017年3月13日
討論文件



北區區議會
交通及運輸委員會
北區交通調查工作小組

北區區議會
交通及運輸委員會
文件第 20 / 2017 號

北區巴士路線客量調查 調查報告



LLA

LLA 顧問有限公司

二零一七年三月

目錄

1	引言	1
1.1	背景	1
1.2	調查目的	1
2	調查內容	2
2.1	調查項目	2
2.2	調查日期	2
2.3	調查地點及班次	2
2.4	調查方法	4
2.5	調查範圍	4
2.6	報告內常用辭彙及解釋	4
3	調查結果	6
3.1	路線資料及調查結果	6
3.2	270A 路線的調查資料及調查結果	7
3.3	270B 路線的調查資料及調查結果	11
3.4	277E 路線的調查資料及調查結果	15
3.5	277P 路線的調查資料及調查結果	19
3.6	277X 路線的調查資料及調查結果	23
3.7	278X 路線的調查資料及調查結果	27
3.8	279X 路線的調查資料及調查結果	31
3.9	678 路線的調查資料及調查結果	35
3.10	978 路線的調查資料及調查結果	39
3.11	A43 路線的調查資料及調查結果	43
3.12	A43P 路線的調查資料及調查結果	47
3.13	2016 年 11 月 29 日的交通事故	51
4	總結和結論	54
4.1	總結	54
4.2	結論	55
附錄一	調查表格樣本	
附錄二	調查數據記錄	

1 引言

1.1 背景

1.1.1 鑑於北區不斷有新房屋項目相繼落成，人口一直增加，而區內部分屋苑並非鄰近港鐵站，因此巴士服務的需求持續上升。長途巴士路線在整個北區交通網絡中擔當着重要的角色。巴士路線的承載能力能否應付乘客的需求，會直接影響區內居民的生活。一直以來，不少北區居民向北區區議會交通及運輸委員會（下稱「委員會」）委員反映，北區長途巴士路線於下午繁忙時間前往北區的班次經常滿載，乘客面對乘車困難的情況。

1.1.2 委員會轄下的北區交通調查工作小組（下稱「工作小組」）委託 LLA 顧問有限公司調查北區長途巴士路線於下午繁忙時間前往北區班次的載客情況。

1.2 調查目的

1.2.1 是次調查旨在收集北區長途巴士路線於下午繁忙時間前往北區班次的載客量及候車情況並進行分析，評估有關巴士路線的承載能力和服務水平是否足以應付需求，然後提出切實可行的改善建議。

2 調查內容

2.1 調查項目

- 2.1.1 調查包括兩個主要項目，分別為（一）候車人數點算調查及（二）車上人數點算調查。是次調查涵蓋了 11 條由市區往北區的長途巴士路線。
- 2.1.2 候車人數點算調查是在調查路線上指定的巴士分站，記錄每班巴士離開該分站後而未能被接載的剩餘排隊乘客數目。
- 2.1.3 車上人數點算調查是在兩個指定的巴士分站之間，記錄每班巴士上的載客人數，以計算每班巴士的載客比率。

2.2 調查日期

- 2.2.1 11 條巴士路線被分成兩組進行調查，第一組包括 270A、270B、277E、277P、277X 和 678 路線，調查日期為 2016 年 11 月 17 日（星期四）、21 日（星期一）、22 日（星期二）及 23 日（星期三）；而第 2 組包括 278X、279X、978、A43 和 A43P 路線，調查日期為 2016 年 11 月 24 日（星期四）、28 日（星期一）、29 日（星期二）及 30 日（星期三）。

2.3 調查地點及班次

- 2.3.1 各調查路線的調查地點及班次詳列於表一。

表一 調查路線的資料

路線	起點站	終點站	候車人數點算調查		車上人數點算調查	
			調查位置	調查班次	調查位置	調查班次
270A	尖沙咀東 (麼地道)	上水總站	九龍維景酒店分站	在 17:30 至 20:00 之間到達此分站的班次	介乎映月台分站與花都廣場分站之間	在 17:30 至 20:00 之間到達映月台分站的班次
270B	深水埗北河街	上水總站	長沙灣長荔街分站	在 17:45 至 20:45 之間到達此分站的班次	介乎青沙公路轉車站分站與花都廣場分站之間	在 17:50 至 20:10 之間由深水埗總站開出的班次
277E	藍田鐵路站	天平邨總站	大老山隧道分站	在 17:30 至 20:00 之間到達此分站的班次	介乎大老山隧道分站與清河邨總站分站之間	在 17:30 至 20:00 之間到達大老山隧道分站的班次
277P	藍田鐵路站	天平邨總站	鳳德商場分站	在 17:45 至 19:45 之間到達此分站的班次	介乎大老山隧道分站與花都廣場分站之間	在 17:30 至 19:00 之間由藍田鐵路站開出的班次
277X	藍田鐵路站	聯和墟總站	大老山隧道分站	在 17:30 至 20:00 到達此分站的班次	介乎大老山隧道分站與和興村分站之間	在 17:30 至 20:00 之間到達大老山隧道分站的班次
278X	如心廣場總站	上水總站	城門隧道轉車站分站	在 17:30 至 20:00 之間到達此分站的班次	介乎城門隧道轉車站分站與正覺蓮社學校分站之間	在 17:30 至 20:00 之間到達城門隧道轉車站分站的班次
279X	青衣鐵路站總站	聯和墟總站	大欖隧道分站	在 17:30 至 20:00 之間到達此分站的班次	介乎大欖隧道分站與上水鐵路站分站之間	在 17:30 至 20:00 之間到達大欖隧道分站的班次
678	銅鑼灣 (東院道) 總站	上水總站	太康樓分站	在 17:45 至 19:45 之間到達此分站的班次	介乎大老山隧道分站與花都廣場分站之間	在 17:35 至 19:00 之間由銅鑼灣總站開出的班次
978	灣仔北總站	華明總站	文華里分站	在 17:30 至 20:00 之間到達此分站的班次及尾班車	介乎大欖隧道分站與彩蒲苑彩碧閣分站之間	在 17:30 至 20:00 之間到達大欖隧道分站的班次及尾班車
A43	機場 (地面運輸中心) 巴士總站	聯和墟總站	青馬收費廣場分站	在 17:30 至尾班車之間到達此分站的班次	介乎大欖隧道分站與上水鐵路站分站之間	在 17:30 至尾班車之間到達大欖隧道分站的班次
A43P	機場 (地面運輸中心) 巴士總站	聯和墟總站	青馬收費廣場分站	在 17:30 至尾班車之間到達此分站的班次	介乎大欖隧道分站與新田運輸交匯處分站之間	在 17:30 至尾班車之間到達大欖隧道分站的班次

2.4 調查方法

候車人數點算調查

- 2.4.1 當每班巴士到達調查車站時，調查員會記錄車牌、上車人數及乘客上車後的剩餘候車人數。277E、277X、279X、A43 及 A43P 路線的調查車站有與其他路線共用同一排隊隊列。在這些路線的調查車站，則額外記錄所有路線在巴士到站前及離站後的排隊人數，用以推算調查路線的剩餘候車人數。

車上人數點算調查

- 2.4.2 調查員會記錄每班巴士在兩個連續的巴士分站之間的載客人數，用以計算每班巴士的載客比率。該兩個連續的巴士分站是調查路線進入北區前的最後一個分站和進入北區後的第一個分站。
- 2.4.3 調查表格的樣本記載在**附錄一**內。

2.5 調查範圍

- 2.5.1 調查時間主要集中在平日下午放工繁忙時段，個別調查路線會有較長的調查時段；而調查地點只在巴士路線上其中一個或兩個巴士分站。另外，是次調查只涵蓋部分北區巴士路線。故此，調查報告只能就已調查的巴士路線、時段及地點作出分析和建議。

2.6 報告內常用辭彙及解釋

<i>班次</i>	在調查期間所記錄得到的巴士數目
<i>載客人數</i>	車上乘客人數
<i>座位數目</i>	於車身上標示供乘客使用的座位數目
<i>企位數目</i>	於車身上標示供乘客使用的企位數目
<i>可載客數目</i>	座位數目及企位數目的總和
<i>載客比率</i>	載客人數除以可載客數目
<i>候車人數</i>	在車站排隊等候目標路線的乘客數目

下圖為在巴士車身左前方位位置標示可載客數目的例子（網上圖片）



3 調查結果

3.1 路線資料及調查結果

- 3.1.1 各調查路線的資料及調查結果的撮要將記載在本章節中；而各調查路線的詳細數據及數據總結則記載在**附錄二**內。每條路線的詳細資料，如服務時間及班次等，均在 2016 年 11 月 16 日從巴士服務營運商的網頁取得。

3.2 270A 路線的調查資料及調查結果

路線：270A

路線起點：尖沙咀東（麼地道）

路線終點：上水總站

服務時間和班次：

時間	班次(分鐘)
15:15 至 23:45	10 至 12
23:45 至 00:00	15

(只列出相關時段)

調查日期：

2016 年 11 月 17 日 (星期四)

2016 年 11 月 21 日 (星期一)

2016 年 11 月 22 日 (星期二)

2016 年 11 月 23 日 (星期三)

候車人數點算調查：位置：九龍維景酒店分站

班次：在 17:30 至 20:00 之間到達此分站的班次

車上人數點算調查：位置：介乎映月台分站與花都廣場分站之間

班次：在 17:30 至 20:00 之間到達映月台分站的班次

(下圖為點算候車人數的巴士站)



270A 路線調查結果的撮要：

調查日期：2016 年 11 月 17 日（星期四）

- 於調查時段內，在候車人數點算位置（即九龍維景酒店分站）共記錄得 14 班班次到達及 22 名乘客上車。所有班次都能接載全部候車乘客。班次相隔介乎 4 至 18 分鐘，平均班次為 11.4 分鐘一班，與預定的班次間距（10 至 15 分鐘一班）大致相約。
- 於調查時段內，在車上人數點算位置（即介乎映月台分站與花都廣場分站之間）共記錄得 13 班班次及 1,082 名車上乘客。平均載客比率為 63%，最高載客比率的一班為 90%。在車上人數點算位置的載客人數分布如下：

載客人數	班次	描述
載客人數 ≤ 座位數目	6 班	座位數目足夠所有乘客使用
座位數目 < 載客人數 ≤ 85% 可載客數目	6 班	部分乘客需要站立於車箱中
85% 可載客數目 < 載客人數 ≤ 100% 可載客數目	1 班	較多乘客需要站立於車箱中
100% 可載客數目 < 載客人數	0 班	乘客數目多於巴士可載客數目

- 以車上人數點算位置計算，載客比率的高峰時段為 18:00 至 18:30，此時段的平均載客比率為 80%。

調查日期：2016 年 11 月 21 日（星期一）

- 於調查時段內，在候車人數點算位置（即九龍維景酒店分站）共記錄得 13 班班次到達及 25 名乘客上車。所有班次都能接載全部候車乘客。班次相隔介乎 4 至 18 分鐘，平均班次為 11.4 分鐘一班，與預定的班次間距（10 至 15 分鐘一班）大致相約。
- 於調查時段內，在車上人數點算位置（即介乎映月台分站與花都廣場分站之間）共記錄得 13 班班次及 1,240 名車上乘客。平均載客比率為 72%，最高載客比率的一班為 98%。在車上人數點算位置的載客人數分布如下：

載客人數	班次	描述
載客人數 ≤ 座位數目	5 班	座位數目足夠所有乘客使用
座位數目 < 載客人數 ≤ 85% 可載客數目	5 班	部分乘客需要站立於車箱中
85% 可載客數目 < 載客人數 ≤ 100% 可載客數目	3 班	較多乘客需要站立於車箱中
100% 可載客數目 < 載客人數	0 班	乘客數目多於巴士可載客數目

- 以車上人數點算位置計算，載客比率的高峰時段為 17:30 至 18:00，此時段的平均載客比率為 93%。

調查日期：2016 年 11 月 22 日 (星期二)

- 於調查時段內，在候車人數點算位置（即九龍維景酒店分站）共記錄得 13 班班次到達及 22 名乘客上車。當中有 1 班班次未能接載全部候車乘客，共涉及 3 名乘客。班次相隔介乎 1 至 20 分鐘，平均班次為 10.6 分鐘一班，與預定的班次間距（10 至 15 分鐘一班）大致相約，但班次相隔不平均。
- 於調查時段內，在車上人數點算位置（即介乎映月台分站與花都廣場分站之間）共記錄得 15 班班次及 1,100 名車上乘客。平均載客比率為 56%，最高載客比率的一班為 92%。在車上人數點算位置的載客人數分布如下：

載客人數	班次	描述
載客人數 ≤ 座位數目	9 班	座位數目足夠所有乘客使用
座位數目 < 載客人數 ≤ 85% 可載客數目	5 班	部分乘客需要站立於車箱中
85% 可載客數目 < 載客人數 ≤ 100% 可載客數目	1 班	較多乘客需要站立於車箱中
100% 可載客數目 < 載客人數	0 班	乘客數目多於巴士可載客數目

- 以車上人數點算位置計算，載客比率的高峰時段為 18:30 至 19:00，此時段的平均載客比率為 65%。
- 上述 1 班未能接載所有候車乘客的班次，當到達車上人數點算位置時的載客比率為 92%。

調查日期：2016 年 11 月 23 日 (星期三)

- 於調查時段內，在候車人數點算位置（即九龍維景酒店分站）共記錄得 15 班班次到達及 30 名乘客上車。所有班次都能接載全部候車乘客。班次相隔介乎 6 至 15 分鐘，平均班次為 10.1 分鐘一班，與預定的班次間距（10 至 15 分鐘一班）大致相約。
- 於調查時段內，在車上人數點算位置（即介乎映月台分站與花都廣場分站之間）共記錄得 15 班班次及 1,141 名車上乘客。平均載客比率為 57%，最高載客比率的一班為 76%。在車上人數點算位置的載客人數分布如下：

載客人數	班次	描述
載客人數 ≤ 座位數目	8 班	座位數目足夠所有乘客使用
座位數目 < 載客人數 ≤ 85% 可載客數目	7 班	部分乘客需要站立於車箱中
85% 可載客數目 < 載客人數 ≤ 100% 可載客數目	0 班	較多乘客需要站立於車箱中
100% 可載客數目 < 載客人數	0 班	乘客數目多於巴士可載客數目

- 以車上人數點算位置計算，載客比率的高峰時段為 18:30 至 19:00，此時段的平均載客

比率為 75%。

小結：

調查結果顯示，270A 路線在下午繁忙時段，有約一半班次的載客人數少於巴士上的座位數目；而其餘大部分班次均能接載所有候車乘客。270A 路線的服務大致上能滿足客量需求。

3.3 270B 路線的調查資料及調查結果

路線：270B

路線起點：深水埗北河街

路線終點：上水總站

定時服務班次：17:50 18:05 18:20 18:35 18:55 19:15 19:40
(只列出相關時段) 20:10

調查日期：2016 年 11 月 17 日 (星期四)
2016 年 11 月 21 日 (星期一)
2016 年 11 月 22 日 (星期二)
2016 年 11 月 23 日 (星期三)

候車人數點算調查：位置：長沙灣長荔街分站
班次：在 17:45 至 20:45 之間到達此分站的班次

車上人數點算調查：位置：介乎青沙公路轉車站分站與花都廣場分站之間
班次：在 17:50 至 20:10 之間由深水埗總站開出的班次

(下圖為點算候車人數的巴士站)



270B 路線調查結果的撮要：

調查日期：2016 年 11 月 17 日（星期四）

- 於調查時段內，在候車人數點算位置（即長沙灣長荔街分站）共記錄得 8 班班次到達及 113 名乘客上車。當中有 2 班班次未能接載全部候車乘客，共涉及 2 名乘客。班次相隔介乎 10 至 34 分鐘，平均班次為 19.4 分鐘一班，與預定的班次間距（15 至 30 分鐘一班）大致相約。
- 於調查時段內，在車上人數點算位置（即介乎青沙公路轉車站分站與花都廣場分站之間）共記錄得 8 班班次及 729 名車上乘客。平均載客比率為 71%，最高載客比率的一班為 107%。在車上人數點算位置的載客人數分布如下：

載客人數	班次	描述
載客人數 ≤ 座位數目	6 班	座位數目足夠所有乘客使用
座位數目 < 載客人數 ≤ 85% 可載客數目	0 班	部分乘客需要站立於車箱中
85% 可載客數目 < 載客人數 ≤ 100% 可載客數目	1 班	較多乘客需要站立於車箱中
100% 可載客數目 < 載客人數	1 班	乘客數目多於巴士可載客數目

- 以車上人數點算位置計算，載客比率的高峰時段為 18:00 至 18:30，此時段的平均載客比率為 103%。
- 上述 2 班未能接載所有候車乘客的班次，當到達車上人數點算位置時的載客比率為 99% 至 107%。

調查日期：2016 年 11 月 21 日（星期一）

- 於調查時段內，在候車人數點算位置（即長沙灣長荔街分站）共記錄得 8 班班次到達及 123 名乘客上車。所有班次都能接載全部候車乘客。班次相隔介乎 7 至 29 分鐘，平均班次為 19.3 分鐘一班，與預定的班次間距（15 至 30 分鐘一班）大致相約。
- 於調查時段內，在車上人數點算位置（即介乎青沙公路轉車站分站與花都廣場分站之間）共記錄得 8 班班次及 822 名車上乘客。平均載客比率為 77%，最高載客比率的一班為 98%。在車上人數點算位置的載客人數分布如下：

載客人數	班次	描述
載客人數 \leq 座位數目	3 班	座位數目足夠所有乘客使用
座位數目 < 載客人數 \leq 85% 可載客數目	2 班	部分乘客需要站立於車箱中
85% 可載客數目 < 載客人數 \leq 100% 可載客數目	3 班	較多乘客需要站立於車箱中
100% 可載客數目 < 載客人數	0 班	乘客數目多於巴士可載客數目

- 以車上人數點算位置計算，載客比率的高峰時段為 18:00 至 18:30，此時段的平均載客比率為 95%。

調查日期：2016 年 11 月 22 日（星期二）

- 於調查時段內，在候車人數點算位置（即長沙灣長荔街分站）共記錄得 8 班班次到達及 118 名乘客上車。所有班次都能接載全部候車乘客。班次相隔介乎 10 至 29 分鐘，平均班次為 19.1 分鐘一班，與預定的班次間距（15 至 30 分鐘一班）大致相約。
- 於調查時段內，在車上人數點算位置（即介乎青沙公路轉車站分站與花都廣場分站之間）共記錄得 8 班班次及 765 名車上乘客。平均載客比率為 72%，最高載客比率的一班為 87%。在車上人數點算位置的載客人數分布如下：

載客人數	班次	描述
載客人數 \leq 座位數目	3 班	座位數目足夠所有乘客使用
座位數目 < 載客人數 \leq 85% 可載客數目	2 班	部分乘客需要站立於車箱中
85% 可載客數目 < 載客人數 \leq 100% 可載客數目	3 班	較多乘客需要站立於車箱中
100% 可載客數目 < 載客人數	0 班	乘客數目多於巴士可載客數目

- 以車上人數點算位置計算，載客比率的高峰時段為 18:00 至 18:30，此時段的平均載客比率為 87%。

調查日期：2016 年 11 月 23 日（星期三）

- 於調查時段內，在候車人數點算位置（即長沙灣長荔街分站）共記錄得 8 班班次到達及 71 名乘客上車。所有班次都能接載全部候車乘客。班次相隔介乎 9 至 26 分鐘，平均班次為 19.4 分鐘一班，與預定的班次間距（15 至 30 分鐘一班）大致相約。
- 於調查時段內，在車上人數點算位置（即介乎青沙公路轉車站分站與花都廣場分站之間）共記錄得 8 班班次及 755 名車上乘客。平均載客比率為 71%，最高載客比率的一班為 93%。在車上人數點算位置的載客人數分布如下：

載客人數	班次	描述
載客人數 \leq 座位數目	2 班	座位數目足夠所有乘客使用
座位數目 < 載客人數 \leq 85%可載客數目	4 班	部分乘客需要站立於車箱中
85%可載客數目 < 載客人數 \leq 100%可載客數目	2 班	較多乘客需要站立於車箱中
100%可載客數目 < 載客人數	0 班	乘客數目多於巴士可載客數目

- 以車上人數點算位置計算，載客比率的高峰時段為 18:00 至 18:30，此時段的平均載客比率為 81%。

小結：

調查結果顯示，270B 路線在下午繁忙時段，有近一半班次的載客人數少於巴士上的座位數目；而其餘大部分班次均能接載所有候車乘客。270B 路線的服務大致上能滿足客量需求。另外，調查發現首兩班開出的班次有較多乘客乘搭。鑑於頭班車開出時間為 17:50，巴士公司可考慮在頭班車之前加開多一班，以提升 270B 路線的整體服務水平。

3.4 277E 路線的調查資料及調查結果

路線：277E

路線起點：藍田鐵路站

路線終點：天平邨總站

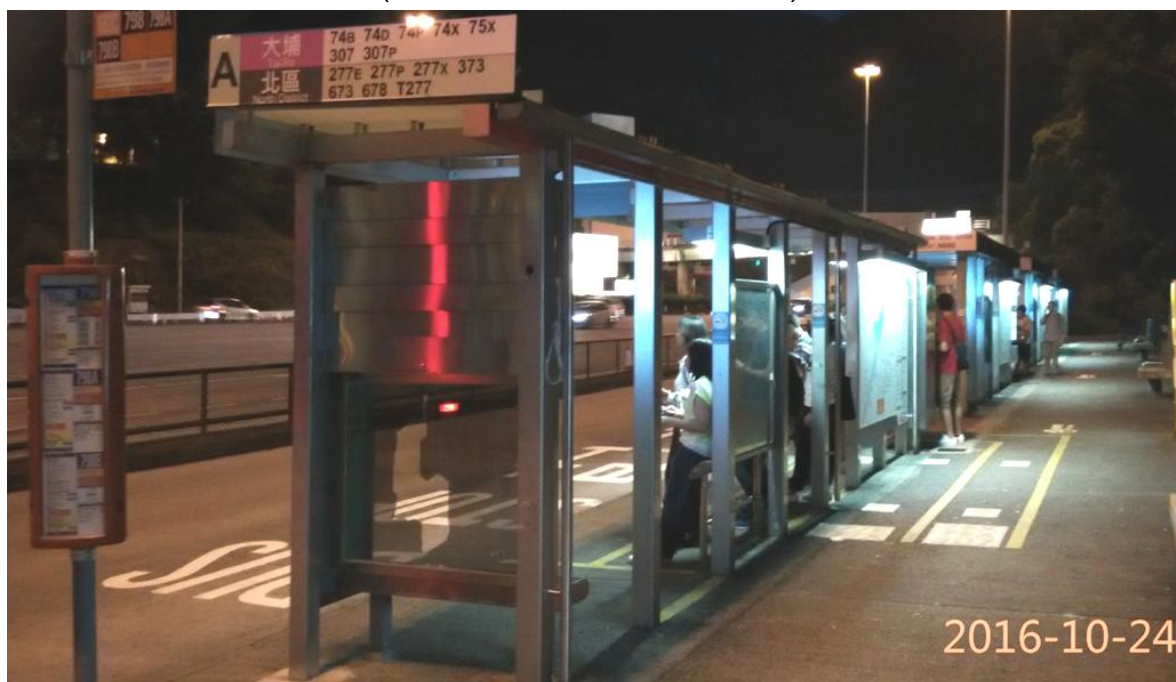
服務時間和班次： 時間 班次(分鐘)
(只列出相關時段) 09:00 至 23:00 20

調查日期： 2016 年 11 月 17 日 (星期四)
2016 年 11 月 21 日 (星期一)
2016 年 11 月 22 日 (星期二)
2016 年 11 月 23 日 (星期三)

候車人數點算調查： 位置：大老山隧道分站
班次：在 17:30 至 20:00 之間到達此分站的班次

車上人數點算調查： 位置：介乎大老山隧道分站與清河邨總站分站之間
班次：在 17:30 至 20:00 之間到達大老山隧道分站的班次

(下圖為點算候車人數的巴士站)



277E 路線調查結果的撮要：

調查日期：2016 年 11 月 17 日（星期四）

- 於調查時段內，在候車人數點算位置（即大老山隧道分站）共記錄得 8 班班次到達及 40 名乘客上車。所有班次都能接載全部候車乘客。班次相隔介乎 14 至 28 分鐘，平均班次為 20.0 分鐘一班，與預定的班次間距（20 分鐘一班）大致相約。
- 於調查時段內，在車上人數點算位置（即介乎大老山隧道分站與清河邨總站分站之間）共記錄得 8 班班次及 887 名車上乘客。平均載客比率為 81%，最高載客比率的一班為 107%。在車上人數點算位置的載客人數分布如下：

載客人數	班次	描述
載客人數 ≤ 座位數目	1 班	座位數目足夠所有乘客使用
座位數目 < 載客人數 ≤ 85% 可載客數目	4 班	部分乘客需要站立於車箱中
85% 可載客數目 < 載客人數 ≤ 100% 可載客數目	2 班	較多乘客需要站立於車箱中
100% 可載客數目 < 載客人數	1 班	乘客數目多於巴士可載客數目

- 以車上人數點算位置計算，載客比率的高峰時段為 19:00 至 19:30，此時段的平均載客比率為 96%。

調查日期：2016 年 11 月 21 日（星期一）

- 於調查時段內，在候車人數點算位置（即大老山隧道分站）共記錄得 7 班班次到達及 26 名乘客上車。當中有 1 班班次未能接載全部候車乘客，共涉及 1 名乘客。班次相隔介乎 7 至 28 分鐘，平均班次為 20.3 分鐘一班，與預定的班次間距（20 分鐘一班）大致相約。
- 於調查時段內，在車上人數點算位置（即介乎大老山隧道分站與清河邨總站分站之間）共記錄得 7 班班次及 756 名車上乘客。平均載客比率為 79%，最高載客比率的一班為 107%。在車上人數點算位置的載客人數分布如下：

載客人數	班次	描述
載客人數 ≤ 座位數目	1 班	座位數目足夠所有乘客使用
座位數目 < 載客人數 ≤ 85% 可載客數目	3 班	部分乘客需要站立於車箱中
85% 可載客數目 < 載客人數 ≤ 100% 可載客數目	2 班	較多乘客需要站立於車箱中
100% 可載客數目 < 載客人數	1 班	乘客數目多於巴士可載客數目

- 以車上人數點算位置計算，載客比率的高峰時段為 17:30 至 18:00，此時段的平均載客比率為 107%。

- 上述 1 班未能接載所有候車乘客的班次，當到達車上人數點算位置時的載客比率為 107%。

調查日期：2016 年 11 月 22 日 (星期二)

- 於調查時段內，在候車人數點算位置 (即大老山隧道分站) 共記錄得 8 班班次到達及 28 名乘客上車。所有班次都能接載全部候車乘客。班次相隔介乎 12 至 27 分鐘，平均班次為 19.5 分鐘一班，與預定的班次間距 (20 分鐘一班) 大致相約。
- 於調查時段內，在車上人數點算位置 (即介乎大老山隧道分站與清河邨總站分站之間) 共記錄得 8 班班次及 810 名車上乘客。平均載客比率為 74%，最高載客比率的一班為 91%。在車上人數點算位置的載客人數分布如下：

載客人數	班次	描述
載客人數 \leq 座位數目	3 班	座位數目足夠所有乘客使用
座位數目 $<$ 載客人數 \leq 85% 可載客數目	4 班	部分乘客需要站立於車箱中
85% 可載客數目 $<$ 載客人數 \leq 100% 可載客數目	1 班	較多乘客需要站立於車箱中
100% 可載客數目 $<$ 載客人數	0 班	乘客數目多於巴士可載客數目

- 以車上人數點算位置計算，載客比率的高峰時段為 19:00 至 19:30，此時段的平均載客比率為 86%。

調查日期：2016 年 11 月 23 日 (星期三)

- 於調查時段內，在候車人數點算位置 (即大老山隧道分站) 共記錄得 7 班班次到達及 25 名乘客上車。所有班次都能接載全部候車乘客。班次相隔介乎 11 至 27 分鐘，平均班次為 20.7 分鐘一班，與預定的班次間距 (20 分鐘一班) 大致相約。
- 於調查時段內，在車上人數點算位置 (即介乎大老山隧道分站與清河邨總站分站之間) 共記錄得 7 班班次及 735 名車上乘客。平均載客比率為 77%，最高載客比率的一班為 94%。在車上人數點算位置的載客人數分布如下：

載客人數	班次	描述
載客人數 \leq 座位數目	1 班	座位數目足夠所有乘客使用
座位數目 $<$ 載客人數 \leq 85% 可載客數目	5 班	部分乘客需要站立於車箱中
85% 可載客數目 $<$ 載客人數 \leq 100% 可載客數目	1 班	較多乘客需要站立於車箱中
100% 可載客數目 $<$ 載客人數	0 班	乘客數目多於巴士可載客數目

- 以車上人數點算位置計算，載客比率的高峰時段為 17:30 至 18:00，此時段的平均載客比率為 94%。

小結：

調查結果顯示，277E 路線在下午繁忙時段，大部分班次都出現有乘客要站立的情況，但都仍然能夠接載全部候車乘客。277E 路線的服務大致上能滿足客量需求。

3.5 277P 路線的調查資料及調查結果

路線：277P

路線起點：藍田鐵路站

路線終點：天平邨總站

定時服務班次：17:30 18:00 18:30 19:00

(只列出相關時段)

調查日期：2016 年 11 月 17 日 (星期四)

2016 年 11 月 21 日 (星期一)

2016 年 11 月 22 日 (星期二)

2016 年 11 月 23 日 (星期三)

候車人數點算調查：位置：鳳德商場分站

班次：在 17:45 至 19:45 之間到達此分站的班次

車上人數點算調查：位置：介乎大老山隧道分站與花都廣場分站之間

班次：在 17:30 至 19:00 之間由藍田鐵路站開出的班次

(下圖為點算候車人數的巴士站)



277P 路線調查結果的撮要：

調查日期：2016 年 11 月 17 日（星期四）

- 於調查時段內，在候車人數點算位置（即鳳德商場分站）共記錄得 4 班班次到達及 5 名乘客上車。所有班次都能接載全部候車乘客。班次相隔介乎 26 至 35 分鐘，平均班次為 30.3 分鐘一班，與預定的班次間距（30 分鐘一班）大致相約。
- 於調查時段內，在車上人數點算位置（即介乎大老山隧道分站與花都廣場分站之間）共記錄得 4 班班次及 331 名車上乘客。平均載客比率為 61%，最高載客比率的一班為 90%。在車上人數點算位置的載客人數分布如下：

載客人數	班次	描述
載客人數 ≤ 座位數目	3 班	座位數目足夠所有乘客使用
座位數目 < 載客人數 ≤ 85% 可載客數目	0 班	部分乘客需要站立於車箱中
85% 可載客數目 < 載客人數 ≤ 100% 可載客數目	1 班	較多乘客需要站立於車箱中
100% 可載客數目 < 載客人數	0 班	乘客數目多於巴士可載客數目

- 以車上人數點算位置計算，載客比率的高峰時段為 19:00 至 19:30，此時段的平均載客比率為 90%。

調查日期：2016 年 11 月 21 日（星期一）

- 於調查時段內，在候車人數點算位置（即鳳德商場分站）共記錄得 4 班班次到達及 6 名乘客上車。所有班次都能接載全部候車乘客。班次相隔介乎 18 至 41 分鐘，平均班次為 27.3 分鐘一班，與預定的班次間距（30 分鐘一班）大致相約。
- 於調查時段內，在車上人數點算位置（即介乎大老山隧道分站與花都廣場分站之間）共記錄得 4 班班次及 358 名車上乘客。平均載客比率為 66%，最高載客比率的一班為 81%。在車上人數點算位置的載客人數分布如下：

載客人數	班次	描述
載客人數 ≤ 座位數目	1 班	座位數目足夠所有乘客使用
座位數目 < 載客人數 ≤ 85% 可載客數目	3 班	部分乘客需要站立於車箱中
85% 可載客數目 < 載客人數 ≤ 100% 可載客數目	0 班	較多乘客需要站立於車箱中
100% 可載客數目 < 載客人數	0 班	乘客數目多於巴士可載客數目

- 以車上人數點算位置計算，載客比率的高峰時段為 19:00 至 19:30，此時段的平均載客比率為 81%。

調查日期：2016 年 11 月 22 日 (星期二)

- 於調查時段內，在候車人數點算位置 (即鳳德商場分站) 共記錄得 4 班班次到達及 7 名乘客上車。所有班次都能接載全部候車乘客。班次相隔介乎 17 至 36 分鐘，平均班次為 27.3 分鐘一班，與預定的班次間距 (30 分鐘一班) 大致相約。
- 於調查時段內，在車上人數點算位置 (即介乎大老山隧道分站與花都廣場分站之間) 共記錄得 4 班班次及 299 名車上乘客。平均載客比率為 55%，最高載客比率的一班為 72%。在車上人數點算位置的載客人數分布如下：

載客人數	班次	描述
載客人數 ≤ 座位數目	3 班	座位數目足夠所有乘客使用
座位數目 < 載客人數 ≤ 85% 可載客數目	1 班	部分乘客需要站立於車箱中
85% 可載客數目 < 載客人數 ≤ 100% 可載客數目	0 班	較多乘客需要站立於車箱中
100% 可載客數目 < 載客人數	0 班	乘客數目多於巴士可載客數目

- 以車上人數點算位置計算，載客比率的高峰時段為 18:00 至 18:30，此時段的平均載客比率為 72%。

調查日期：2016 年 11 月 23 日 (星期三)

- 於調查時段內，在候車人數點算位置 (即鳳德商場分站) 共記錄得 4 班班次到達及 6 名乘客上車。所有班次都能接載全部候車乘客。班次相隔介乎 15 至 34 分鐘，平均班次為 26.3 分鐘一班，與預定的班次間距 (30 分鐘一班) 大致相約。
- 於調查時段內，在車上人數點算位置 (即介乎大老山隧道分站與花都廣場分站之間) 共記錄得 4 班班次及 394 名車上乘客。平均載客比率為 73%，最高載客比率的一班為 86%。在車上人數點算位置的載客人數分布如下：

載客人數	班次	描述
載客人數 ≤ 座位數目	1 班	座位數目足夠所有乘客使用
座位數目 < 載客人數 ≤ 85% 可載客數目	2 班	部分乘客需要站立於車箱中
85% 可載客數目 < 載客人數 ≤ 100% 可載客數目	1 班	較多乘客需要站立於車箱中
100% 可載客數目 < 載客人數	0 班	乘客數目多於巴士可載客數目

- 以車上人數點算位置計算，載客比率的高峰時段為 18:30 至 19:00，此時段的平均載客比率為 86%。

小結：

調查結果顯示，277P 路線在下午繁忙時段，有約一半班次的載客人數少於巴士上的座位數目；而其餘的班次均能接載所有候車乘客。277P 路線的服務大致上能滿足客量需求。

3.6 277X 路線的調查資料及調查結果

路線：277X

路線起點：藍田鐵路站

路線終點：聯和墟總站

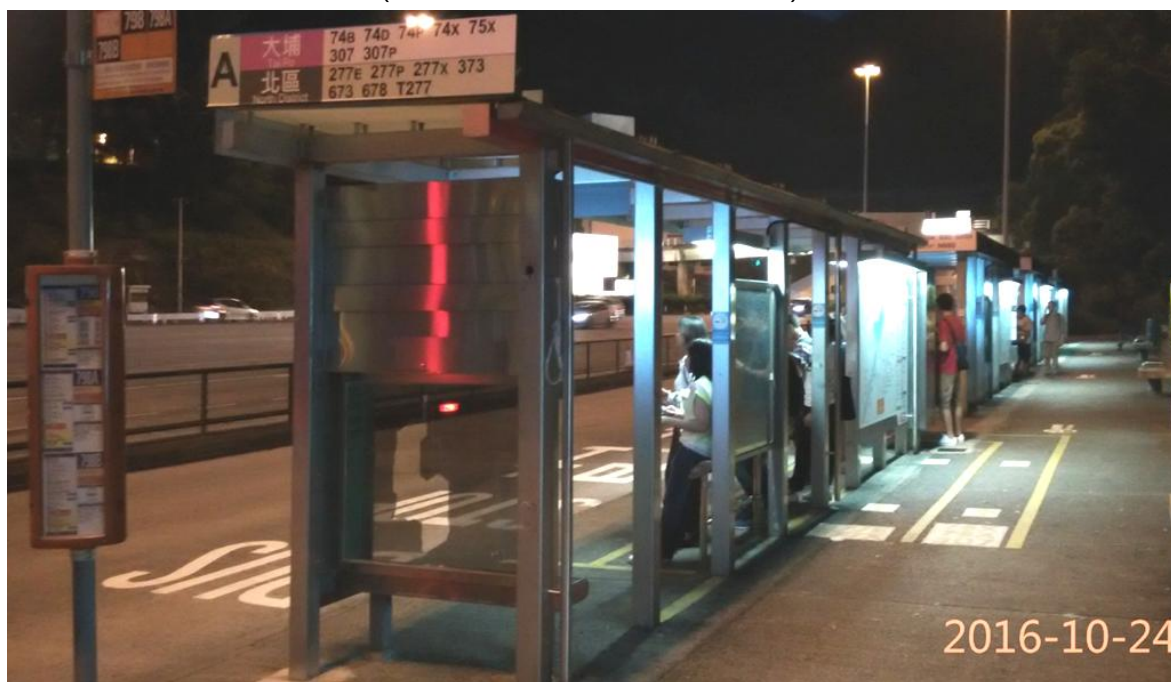
服務時間和班次： 時間 班次(分鐘)
(只列出相關時段) 16:00 至 20:05 6 至 8

調查日期： 2016 年 11 月 17 日 (星期四)
2016 年 11 月 21 日 (星期一)
2016 年 11 月 22 日 (星期二)
2016 年 11 月 23 日 (星期三)

候車人數點算調查： 位置：大老山隧道分站
班次：在 17:30 至 20:00 到達此分站的班次

車上人數點算調查： 位置：介乎大老山隧道分站與和興村分站之間
班次：在 17:30 至 20:00 之間到達大老山隧道分站的班次

(下圖為點算候車人數的巴士站)



277X 路線調查結果的撮要：

調查日期：2016 年 11 月 17 日（星期四）

- 於調查時段內，在候車人數點算位置（即大老山隧道分站）共記錄得 21 班班次到達及 130 名乘客上車。當中有 6 班班次未能接載全部候車乘客，共涉及 27 名乘客。班次相隔介乎 0 至 16 分鐘，平均班次為 7.3 分鐘一班，與預定的班次間距（6 至 8 分鐘一班）大致相約，但班次相隔不平均。
- 於調查時段內，在車上人數點算位置（即介乎大老山隧道分站與和興村分站之間）共記錄得 21 班班次及 2,327 名車上乘客。平均載客比率為 82%，最高載客比率的一班為 108%。在車上人數點算位置的載客人數分布如下：

載客人數	班次	描述
載客人數 ≤ 座位數目	3 班	座位數目足夠所有乘客使用
座位數目 < 載客人數 ≤ 85% 可載客數目	10 班	部分乘客需要站立於車箱中
85% 可載客數目 < 載客人數 ≤ 100% 可載客數目	2 班	較多乘客需要站立於車箱中
100% 可載客數目 < 載客人數	6 班	乘客數目多於巴士可載客數目

- 以車上人數點算位置計算，載客比率的高峰時段為 18:30 至 19:00，此時段的平均載客比率為 93%。
- 上述 6 班未能接載所有候車乘客的班次，當到達車上人數點算位置時的載客比率為 101% 至 108%。

調查日期：2016 年 11 月 21 日（星期一）

- 於調查時段內，在候車人數點算位置（即大老山隧道分站）共記錄得 23 班班次到達及 125 名乘客上車。當中有 3 班班次未能接載全部候車乘客，共涉及 17 名乘客。班次相隔介乎 0 至 15 分鐘，平均班次為 6.5 分鐘一班，與預定的班次間距（6 至 8 分鐘一班）大致相約，但班次相隔不平均。
- 於調查時段內，在車上人數點算位置（即介乎大老山隧道分站與和興村分站之間）共記錄得 23 班班次及 2,353 名車上乘客。平均載客比率為 75%，最高載客比率的一班為 100%。在車上人數點算位置的載客人數分布如下：

載客人數	班次	描述
載客人數 \leq 座位數目	8 班	座位數目足夠所有乘客使用
座位數目 < 載客人數 \leq 85%可載客數目	7 班	部分乘客需要站立於車箱中
85%可載客數目 < 載客人數 \leq 100%可載客數目	8 班	較多乘客需要站立於車箱中
100%可載客數目 < 載客人數	0 班	乘客數目多於巴士可載客數目

- 以車上人數點算位置計算，載客比率的高峰時段為 18:30 至 19:00，此時段的平均載客比率為 90%。
- 上述 3 班未能接載所有候車乘客的班次，當到達車上人數點算位置時的載客比率為 90%至 100%。

調查日期：2016 年 11 月 22 日（星期二）

- 於調查時段內，在候車人數點算位置（即大老山隧道分站）共記錄得 22 班班次到達及 97 名乘客上車。當中有 2 班班次未能接載全部候車乘客，共涉及 5 名乘客。班次相隔介乎 1 至 19 分鐘，平均班次為 6.5 分鐘一班，與預定的班次間距（6 至 8 分鐘一班）大致相約，但班次相隔不平均。
- 於調查時段內，在車上人數點算位置（即介乎大老山隧道分站與和興村分站之間）共記錄得 22 班班次及 2,180 名車上乘客。平均載客比率為 72%，最高載客比率的一班為 100%。在車上人數點算位置的載客人數分布如下：

載客人數	班次	描述
載客人數 \leq 座位數目	5 班	座位數目足夠所有乘客使用
座位數目 < 載客人數 \leq 85%可載客數目	14 班	部分乘客需要站立於車箱中
85%可載客數目 < 載客人數 \leq 100%可載客數目	3 班	較多乘客需要站立於車箱中
100%可載客數目 < 載客人數	0 班	乘客數目多於巴士可載客數目

- 以車上人數點算位置計算，載客比率的高峰時段為 18:00 至 18:30，此時段的平均載客比率為 82%。
- 上述 2 班未能接載所有候車乘客的班次，當到達車上人數點算位置時的載客比率為 99%至 100%。

調查日期：2016 年 11 月 23 日（星期三）

- 於調查時段內，在候車人數點算位置（即大老山隧道分站）共記錄得 24 班班次到達及

125 名乘客上車。當中有 2 班班次未能接載全部候車乘客，共涉及 13 名乘客。班次相隔介乎 0 至 16 分鐘，平均班次為 6.4 分鐘一班，與預定的班次間距（6 至 8 分鐘一班）大致相約，但班次相隔不平均。

- 於調查時段內，在車上人數點算位置（即介乎大老山隧道分站與和興村分站之間）共記錄得 24 班班次及 2,381 名車上乘客。平均載客比率為 73%，最高載客比率的一班為 101%。在車上人數點算位置的載客人數分布如下：

載客人數	班次	描述
載客人數 ≤ 座位數目	8 班	座位數目足夠所有乘客使用
座位數目 < 載客人數 ≤ 85% 可載客數目	11 班	部分乘客需要站立於車箱中
85% 可載客數目 < 載客人數 ≤ 100% 可載客數目	3 班	較多乘客需要站立於車箱中
100% 可載客數目 < 載客人數	2 班	乘客數目多於巴士可載客數目

- 以車上人數點算位置計算，載客比率的高峰時段為 18:30 至 19:00，此時段的平均載客比率為 88%。
- 上述 2 班未能接載所有候車乘客的班次，當到達車上人數點算位置時的載客比率為 100% 至 101%。

小結：

調查結果顯示，277X 路線在下午繁忙時段，大部分班次都出現有乘客要站立的情況，當中更有乘客選擇乘搭下一班車。在 18:00 至 19:30 的期間，曾記錄到多班班次的載客比率多於 90%、甚至超越 100%。從載客量及班次數目來看，相當多乘客選乘 277X 路線由九龍東返回北區。此外，在調查期間，班次相隔不平均的情況經常出現。因此，巴士公司可考慮以下建議，以提升 277X 路線的整體服務水平：

- 下午繁忙時段的班次由現時每 6 至 8 分鐘一班調整到每 5 至 6 分鐘一班；及/或
- 新增由中途站開出的特別班次，例如：於 18:15 及 18:45 從第五分站觀塘定富街分站開出特別班次；及/或
- 加強 T277 路線的服務（註：T277 路線於下午繁忙時段由藍田鐵路站往上水總站開出三班班次，途經觀塘商貿區及九龍灣商貿區），以吸引部分 277X 路線的乘客改乘 T277 路線，例如：在現時三班於 17:30、17:50 及 18:10 開出的班次之上新增兩班於 18:30 及 18:50 開出的班次。

3.7 278X 路線的調查資料及調查結果

路線：278X

路線起點：如心廣場總站

路線終點：上水總站

服務時間和班次： 時間 班次(分鐘)
(只列出相關時段) 16:00 至 20:00 7 至 8

調查日期： 2016 年 11 月 24 日 (星期四)
2016 年 11 月 28 日 (星期一)
2016 年 11 月 29 日 (星期二)
2016 年 11 月 30 日 (星期三)

候車人數點算調查： 位置：城門隧道轉車站分站
班次：在 17:30 至 20:00 之間到達此分站的班次

車上人數點算調查： 位置：介乎城門隧道轉車站分站與正覺蓮社學校分站之間
班次：在 17:30 至 20:00 之間到達城門隧道轉車站分站的班次

(下圖為點算候車人數的巴士站)



278X 路線調查結果的撮要：

調查日期：2016 年 11 月 24 日 (星期四)

- 於調查時段內，在候車人數點算位置 (即城門隧道轉車站分站) 共記錄得 18 班班次到達及 204 名乘客上車。當中有 1 班班次未能接載全部候車乘客，共涉及 4 名乘客。班次相隔介乎 4 至 13 分鐘，平均班次為 8.2 分鐘一班，與預定的班次間距 (7 至 8 分鐘一班) 大致相約。
- 於調查時段內，在車上人數點算位置 (即介乎城門隧道轉車站分站與正覺蓮社學校分站之間) 共記錄得 18 班班次及 1,637 名車上乘客。平均載客比率為 70%，最高載客比率的一班為 110%。在車上人數點算位置的載客人數分布如下：

載客人數	班次	描述
載客人數 ≤ 座位數目	9 班	座位數目足夠所有乘客使用
座位數目 < 載客人數 ≤ 85% 可載客數目	6 班	部分乘客需要站立於車箱中
85% 可載客數目 < 載客人數 ≤ 100% 可載客數目	1 班	較多乘客需要站立於車箱中
100% 可載客數目 < 載客人數	2 班	乘客數目多於巴士可載客數目

- 以車上人數點算位置計算，載客比率的高峰時段為 18:00 至 18:30，此時段的平均載客比率為 82%。
- 上述 1 班未能接載所有候車乘客的班次，當到達車上人數點算位置時的載客比率為 101%。

調查日期：2016 年 11 月 28 日 (星期一)

- 於調查時段內，在候車人數點算位置 (即城門隧道轉車站分站) 共記錄得 18 班班次到達及 219 名乘客上車。當中有 6 班班次未能接載全部候車乘客，共涉及 72 名乘客。班次相隔介乎 1 至 16 分鐘，平均班次為 8.3 分鐘一班，與預定的班次間距 (7 至 8 分鐘一班) 大致相約，但班次相隔不平均。
- 於調查時段內，在車上人數點算位置 (即介乎城門隧道轉車站分站與正覺蓮社學校分站之間) 共記錄得 18 班班次及 1,672 名車上乘客。平均載客比率為 74%，最高載客比率的一班為 110%。在車上人數點算位置的載客人數分布如下：

載客人數	班次	描述
載客人數 \leq 座位數目	6 班	座位數目足夠所有乘客使用
座位數目 < 載客人數 \leq 85%可載客數目	6 班	部分乘客需要站立於車箱中
85%可載客數目 < 載客人數 \leq 100%可載客數目	5 班	較多乘客需要站立於車箱中
100%可載客數目 < 載客人數	1 班	乘客數目多於巴士可載客數目

- 以車上人數點算位置計算，載客比率的高峰時段為 18:30 至 19:00，此時段的平均載客比率為 92%。
- 上述 6 班未能接載所有候車乘客的班次，當到達車上人數點算位置時的載客比率為 80%至 110%。

調查日期：2016 年 11 月 29 日（星期二）

- 於調查時段內，在候車人數點算位置（即城門隧道轉車站分站）共記錄得 14 班班次到達及 172 名乘客上車。當中有 6 班班次未能接載全部候車乘客，共涉及 220 名乘客。班次相隔介乎 4 至 20 分鐘，平均班次為 10.6 分鐘一班，較預定的班次間距（7 至 8 分鐘一班）為疏，並且班次相隔不平均。
- 於調查時段內，在車上人數點算位置（即介乎城門隧道轉車站分站與正覺蓮社學校分站之間）共記錄得 14 班班次及 1,415 名車上乘客。平均載客比率為 80%，最高載客比率的一班為 113%。在車上人數點算位置的載客人數分布如下：

載客人數	班次	描述
載客人數 \leq 座位數目	4 班	座位數目足夠所有乘客使用
座位數目 < 載客人數 \leq 85%可載客數目	2 班	部分乘客需要站立於車箱中
85%可載客數目 < 載客人數 \leq 100%可載客數目	4 班	較多乘客需要站立於車箱中
100%可載客數目 < 載客人數	4 班	乘客數目多於巴士可載客數目

- 以車上人數點算位置計算，載客比率的高峰時段為 18:30 至 19:00，此時段的平均載客比率為 107%。
- 上述 6 班未能接載所有候車乘客的班次，當到達車上人數點算位置時的載客比率為 85%至 113%。
- 以車上人數點算位置計算，調查紀錄得到的班次由其餘三日的 18 班減少至該日的 14 班，是由於在該日晚上北區出現嚴重交通擠塞。有關 2016 年 11 月 29 日的交通事故，請參閱章節 3.13。

調查日期：2016 年 11 月 30 日（星期三）

- 於調查時段內，在候車人數點算位置（即城門隧道轉車站分站）共記錄得 18 班班次到達及 203 名乘客上車。當中有 5 班班次未能接載全部候車乘客，共涉及 90 名乘客。班次相隔介乎 1 至 20 分鐘，平均班次為 8.5 分鐘一班，與預定的班次間距（7 至 8 分鐘一班）大致相約，但班次相隔不平均。
- 於調查時段內，在車上人數點算位置（即介乎城門隧道轉車站分站與正覺蓮社學校分站之間）共記錄得 18 班班次及 1,733 名車上乘客。平均載客比率為 74%，最高載客比率的一班為 111%。在車上人數點算位置的載客人數分布如下：

載客人數	班次	描述
載客人數 ≤ 座位數目	7 班	座位數目足夠所有乘客使用
座位數目 < 載客人數 ≤ 85% 可載客數目	3 班	部分乘客需要站立於車箱中
85% 可載客數目 < 載客人數 ≤ 100% 可載客數目	6 班	較多乘客需要站立於車箱中
100% 可載客數目 < 載客人數	2 班	乘客數目多於巴士可載客數目

- 以車上人數點算位置計算，載客比率的高峰時段為 19:00 至 19:30，此時段的平均載客比率為 111%。
- 上述 5 班未能接載所有候車乘客的班次，當到達車上人數點算位置時的載客比率為 94% 至 111%。

小結：

調查結果顯示，278X 路線在下午繁忙時段，有近一半班次的載客人數少於巴士上的座位數目，但亦有多班班次未能接載全部候車乘客。在 18:00 至 20:00 的期間，曾記錄到多班班次的載客比率多於 90%、甚至超越 100%。從載客量及班次數目來看，相當多乘客選乘 278X 路線由荃灣返回北區。建議在該時段的班次由現時每 7 至 8 分鐘一班調整到每 6 至 7 分鐘一班，以提升 278X 路線的整體服務水平。

3.8 279X 路線的調查資料及調查結果

路線：279X

路線起點：青衣鐵路站總站

路線終點：聯和墟總站

服務時間和班次：	時間	班次(分鐘)
(只列出相關時段)	09:00 至 18:00	12
	18:00 至 19:00	10
	19:00 至 24:00	12

調查日期：2016 年 11 月 24 日 (星期四)
2016 年 11 月 28 日 (星期一)
2016 年 11 月 29 日 (星期二)
2016 年 11 月 30 日 (星期三)

候車人數點算調查：位置：大欖隧道分站
班次：在 17:30 至 20:00 之間到達此分站的班次

車上人數點算調查：位置：介乎大欖隧道分站與上水鐵路站分站之間
班次：在 17:30 至 20:00 之間到達大欖隧道分站的班次

(下圖為點算候車人數的巴士站)



279X 路線調查結果的撮要：

調查日期：2016 年 11 月 24 日（星期四）

- 於調查時段內，在候車人數點算位置（即大欖隧道分站）共記錄得 14 班班次到達及 350 名乘客上車。所有班次都能接載全部候車乘客。班次相隔介乎 5 至 18 分鐘，平均班次為 10.8 分鐘一班，與預定的班次間距（10 至 12 分鐘一班）大致相約。
- 於調查時段內，在車上人數點算位置（即介乎大欖隧道分站與上水鐵路站分站之間）共記錄得 14 班班次及 1,120 名車上乘客。平均載客比率為 53%，最高載客比率的一班為 79%。在車上人數點算位置的載客人數分布如下：

載客人數	班次	描述
載客人數 ≤ 座位數目	11 班	座位數目足夠所有乘客使用
座位數目 < 載客人數 ≤ 85% 可載客數目	3 班	部分乘客需要站立於車箱中
85% 可載客數目 < 載客人數 ≤ 100% 可載客數目	0 班	較多乘客需要站立於車箱中
100% 可載客數目 < 載客人數	0 班	乘客數目多於巴士可載客數目

- 以車上人數點算位置計算，載客比率的高峰時段為 18:00 至 18:30，此時段的平均載客比率為 76%。

調查日期：2016 年 11 月 28 日（星期一）

- 於調查時段內，在候車人數點算位置（即大欖隧道分站）共記錄得 14 班班次到達及 411 名乘客上車。當中有 1 班班次未能接載全部候車乘客，共涉及 28 名乘客。班次相隔介乎 6 至 20 分鐘，平均班次為 11.1 分鐘一班，與預定的班次間距（10 至 12 分鐘一班）大致相約。
- 於調查時段內，在車上人數點算位置（即介乎大欖隧道分站與上水鐵路站分站之間）共記錄得 14 班班次及 1,361 名車上乘客。平均載客比率為 66%，最高載客比率的一班為 98%。在車上人數點算位置的載客人數分布如下：

載客人數	班次	描述
載客人數 ≤ 座位數目	8 班	座位數目足夠所有乘客使用
座位數目 < 載客人數 ≤ 85% 可載客數目	2 班	部分乘客需要站立於車箱中
85% 可載客數目 < 載客人數 ≤ 100% 可載客數目	4 班	較多乘客需要站立於車箱中
100% 可載客數目 < 載客人數	0 班	乘客數目多於巴士可載客數目

- 以車上人數點算位置計算，載客比率的高峰時段為 18:00 至 18:30，此時段的平均載客比率為 91%。

- 上述 1 班未能接載所有候車乘客的班次，當到達車上人數點算位置時的載客比率為 97%。

調查日期：2016 年 11 月 29 日 (星期二)

- 於調查時段內，在候車人數點算位置 (即大欖隧道分站) 共記錄得 6 班班次到達及 143 名乘客上車。當中有 4 班班次未能接載全部候車乘客，共涉及 144 名乘客。班次相隔介乎 12 至 68 分鐘，平均班次為 26.7 分鐘一班，較預定的班次間距 (10 至 12 分鐘一班) 多出超過一倍，並且班次相隔不平均。
- 於調查時段內，在車上人數點算位置 (即介乎大欖隧道分站與上水鐵路站分站之間) 共記錄得 6 班班次及 854 名車上乘客。平均載客比率為 94%，最高載客比率的一班為 99%。在車上人數點算位置的載客人數分布如下：

載客人數	班次	描述
載客人數 \leq 座位數目	0 班	座位數目足夠所有乘客使用
座位數目 $<$ 載客人數 \leq 85% 可載客數目	0 班	部分乘客需要站立於車箱中
85% 可載客數目 $<$ 載客人數 \leq 100% 可載客數目	6 班	較多乘客需要站立於車箱中
100% 可載客數目 $<$ 載客人數	0 班	乘客數目多於巴士可載客數目

- 以車上人數點算位置計算，載客比率的高峰時段為 18:30 至 19:00，此時段的平均載客比率為 96%。
- 上述 4 班未能接載所有候車乘客的班次，當到達車上人數點算位置時的載客比率為 87% 至 99%。
- 以車上人數點算位置計算，調查紀錄得到的班次由前兩日的 14 班減少至該日的 6 班，是由於在該日晚上北區出現嚴重交通擠塞。有關 2016 年 11 月 29 日的交通事故，請參閱章節 3.13。

調查日期：2016 年 11 月 30 日 (星期三)

- 於調查時段內，在候車人數點算位置 (即大欖隧道分站) 共記錄得 9 班班次到達及 261 名乘客上車。當中有 1 班班次未能接載全部候車乘客，共涉及 14 名乘客。除 19:00 至 20:00 的時段之外，班次相隔介乎 8 至 17 分鐘，平均班次為 12.8 分鐘一班，與預定的班次間距 (10 至 12 分鐘一班) 大致相約。
- 於調查時段內，在車上人數點算位置 (即介乎大欖隧道分站與上水鐵路站分站之間) 共

記錄得 9 班班次及 633 名車上乘客。平均載客比率為 48%，最高載客比率的一班為 86%。在車上人數點算位置的載客人數分布如下：

載客人數	班次	描述
載客人數 \leq 座位數目	4 班	座位數目足夠所有乘客使用
座位數目 < 載客人數 \leq 85% 可載客數目	4 班	部分乘客需要站立於車箱中
85% 可載客數目 < 載客人數 \leq 100% 可載客數目	1 班	較多乘客需要站立於車箱中
100% 可載客數目 < 載客人數	0 班	乘客數目多於巴士可載客數目

- 以車上人數點算位置計算，載客比率的高峰時段為 19:30 至 20:00，此時段的平均載客比率為 86%。
- 上述 1 班未能接載所有候車乘客的班次，當到達車上人數點算位置時的載客比率為 86%。
- 因在 19:00 至 20:00 的時段有嚴重的脫班情況，班次間距長達 51 分鐘，令該日所錄得的班次（9 班）較首兩日所錄得的班次（14 班）為少。

小結：

調查結果顯示，279X 路線在下午繁忙時段，有多於一半班次的載客人數少於巴士上的座位數目，只有少量個別班次未能接載全部候車乘客。在調查期間，偶然有嚴重的脫班情況出現，279X 路線的整體服務水平需密切監察。

3.9 678 路線的調查資料及調查結果

路線：678

路線起點：銅鑼灣（東院道）總站

路線終點：上水總站

定時服務班次：17:35 17:50 18:05 18:20 18:40 19:00
(只列出相關時段)

調查日期：2016 年 11 月 17 日 (星期四)
2016 年 11 月 21 日 (星期一)
2016 年 11 月 22 日 (星期二)
2016 年 11 月 23 日 (星期三)

候車人數點算調查：位置：太康樓分站
班次：在 17:45 至 19:45 之間到達此分站的班次

車上人數點算調查：位置：介乎大老山隧道分站與花都廣場分站之間
班次：在 17:35 至 19:00 之間由銅鑼灣總站開出的班次

(下圖為點算候車人數的巴士站)



678 路線調查結果的撮要：

調查日期：2016 年 11 月 17 日（星期四）

- 於調查時段內，在候車人數點算位置（即太康樓分站）共記錄得 6 班班次到達及 25 名乘客上車。所有班次都能接載全部候車乘客。班次相隔介乎 8 至 27 分鐘，平均班次為 16.8 分鐘一班，與預定的班次間距（15 至 20 分鐘一班）大致相約。
- 於調查時段內，在車上人數點算位置（即介乎大老山隧道分站與花都廣場分站之間）共記錄得 6 班班次及 428 名車上乘客。平均載客比率為 54%，最高載客比率的一班為 69%。在車上人數點算位置的載客人數分布如下：

載客人數	班次	描述
載客人數 ≤ 座位數目	6 班	座位數目足夠所有乘客使用
座位數目 < 載客人數 ≤ 85% 可載客數目	0 班	部分乘客需要站立於車箱中
85% 可載客數目 < 載客人數 ≤ 100% 可載客數目	0 班	較多乘客需要站立於車箱中
100% 可載客數目 < 載客人數	0 班	乘客數目多於巴士可載客數目

- 以車上人數點算位置計算，載客比率的高峰時段為 18:30 至 19:00，此時段的平均載客比率為 65%。

調查日期：2016 年 11 月 21 日（星期一）

- 於調查時段內，在候車人數點算位置（即太康樓分站）共記錄得 6 班班次到達及 28 名乘客上車。當中有 1 班班次未能接載全部候車乘客，共涉及 3 名乘客。班次相隔介乎 8 至 26 分鐘，平均班次為 16.6 分鐘一班，與預定的班次間距（15 至 20 分鐘一班）大致相約。
- 於調查時段內，在車上人數點算位置（即介乎大老山隧道分站與花都廣場分站之間）共記錄得 6 班班次及 506 名車上乘客。平均載客比率為 67%，最高載客比率的一班為 89%。在車上人數點算位置的載客人數分布如下：

載客人數	班次	描述
載客人數 ≤ 座位數目	3 班	座位數目足夠所有乘客使用
座位數目 < 載客人數 ≤ 85% 可載客數目	2 班	部分乘客需要站立於車箱中
85% 可載客數目 < 載客人數 ≤ 100% 可載客數目	1 班	較多乘客需要站立於車箱中
100% 可載客數目 < 載客人數	0 班	乘客數目多於巴士可載客數目

- 以車上人數點算位置計算，載客比率的高峰時段為 18:30 至 19:00，此時段的平均載客比率為 85%。

- 上述 1 班未能接載所有候車乘客的班次，當到達車上人數點算位置時的載客比率為 89%。

調查日期：2016 年 11 月 22 日 (星期二)

- 於調查時段內，在候車人數點算位置 (即太康樓分站) 共記錄得 6 班班次到達及 23 名乘客上車。所有班次都能接載全部候車乘客。班次相隔介乎 13 至 36 分鐘，平均班次為 19.8 分鐘一班，與預定的班次間距 (15 至 20 分鐘一班) 大致相約，但班次相隔不平均。
- 於調查時段內，在車上人數點算位置 (即介乎大老山隧道分站與花都廣場分站之間) 共記錄得 6 班班次及 387 名車上乘客。平均載客比率為 50%，最高載客比率的一班為 67%。在車上人數點算位置的載客人數分布如下：

載客人數	班次	描述
載客人數 ≤ 座位數目	6 班	座位數目足夠所有乘客使用
座位數目 < 載客人數 ≤ 85% 可載客數目	0 班	部分乘客需要站立於車箱中
85% 可載客數目 < 載客人數 ≤ 100% 可載客數目	0 班	較多乘客需要站立於車箱中
100% 可載客數目 < 載客人數	0 班	乘客數目多於巴士可載客數目

- 以車上人數點算位置計算，載客比率的高峰時段為 18:30 至 19:00，此時段的平均載客比率為 67%。

調查日期：2016 年 11 月 23 日 (星期三)

- 於調查時段內，在候車人數點算位置 (即太康樓分站) 共記錄得 6 班班次到達及 25 名乘客上車。當中有 1 班班次未能接載全部候車乘客，共涉及 8 名乘客。班次相隔介乎 2 至 30 分鐘，平均班次為 17 分鐘一班，與預定的班次間距 (15 至 20 分鐘一班) 大致相約，但班次相隔不平均。
- 於調查時段內，在車上人數點算位置 (即介乎大老山隧道分站與花都廣場分站之間) 共記錄得 6 班班次及 444 名車上乘客。平均載客比率為 57%，最高載客比率的一班為 94%。在車上人數點算位置的載客人數分布如下：

載客人數	班次	描述
載客人數 \leq 座位數目	4 班	座位數目足夠所有乘客使用
座位數目 < 載客人數 \leq 85%可載客數目	1 班	部分乘客需要站立於車箱中
85%可載客數目 < 載客人數 \leq 100%可載客數目	1 班	較多乘客需要站立於車箱中
100%可載客數目 < 載客人數	0 班	乘客數目多於巴士可載客數目

- 以車上人數點算位置計算，載客比率的高峰時段為 19:00 至 19:30，此時段的平均載客比率為 94%。
- 上述 1 班未能接載所有候車乘客的班次，當到達車上人數點算位置時的載客比率為 94%。

小結：

調查結果顯示，678 路線在下午繁忙時段，大部分班次的載客人數少於巴士上的座位數目，整體上能滿足客量需求。由於 678 路線為定時服務班次（共 6 班），而首三班車較多乘客使用，巴士公司可考慮微調所有班次的開出時間，並略為加密早段時間的班次。

3.10 978 路線的調查資料及調查結果

路線： 978

路線起點： 灣仔北總站

路線終點： 華明總站

服務時間和班次：	時間	班次(分鐘)
(只列出相關時段)	12:30 至 17:10	20
	17:10 至 19:10	12 至 15
	19:10 至 22:30	20

調查日期： 2016 年 11 月 24 日 (星期四)
2016 年 11 月 28 日 (星期一)
2016 年 11 月 29 日 (星期二)
2016 年 11 月 30 日 (星期三)

候車人數點算調查： 位置：文華里分站
班次：在 17:30 至 20:00 之間到達此分站的班次及尾班車

車上人數點算調查： 位置：介乎大欖隧道分站與彩蒲苑彩碧閣分站之間
班次：在 17:30 至 20:00 之間到達大欖隧道分站的班次及尾班車

(下圖為點算候車人數的巴士站)



978 路線調查結果的撮要：

調查日期：2016 年 11 月 24 日（星期四）

- 於調查時段內（除尾班車之外），在候車人數點算位置（即文華里分站）共記錄得 12 班班次到達及 131 名乘客上車。當中有 2 班班次未能接載全部候車乘客，共涉及 12 名乘客。班次相隔介乎 1 至 28 分鐘，平均班次為 14.3 分鐘一班，與預定的班次間距（12 至 20 分鐘一班）大致相約，但班次相隔不平均。
- 於調查時段內（除尾班車之外），在車上人數點算位置（即介乎大欖隧道分站與彩蒲苑彩碧閣分站之間）共記錄得 11 班班次及 1,192 名車上乘客。平均載客比率為 79%，最高載客比率的一班為 102%。在車上人數點算位置的載客人數分布如下：

載客人數	班次	描述
載客人數 ≤ 座位數目	3 班	座位數目足夠所有乘客使用
座位數目 < 載客人數 ≤ 85% 可載客數目	4 班	部分乘客需要站立於車箱中
85% 可載客數目 < 載客人數 ≤ 100% 可載客數目	3 班	較多乘客需要站立於車箱中
100% 可載客數目 < 載客人數	1 班	乘客數目多於巴士可載客數目

- 以車上人數點算位置計算，載客比率的高峰時段為 18:30 至 19:00，此時段的平均載客比率為 94%。
- 上述 2 班未能接載所有候車乘客的班次，當到達車上人數點算位置時的載客比率為 85% 至 90%。
- 尾班車在候車人數點算位置能接載所有候車乘客，在車上人數點算位置的載客比率為 47%。

調查日期：2016 年 11 月 28 日（星期一）

- 於調查時段內（除尾班車之外），在候車人數點算位置（即文華里分站）共記錄得 11 班班次到達及 111 名乘客上車。當中有 5 班班次未能接載全部候車乘客，共涉及 19 名乘客。班次相隔介乎 3 至 20 分鐘，平均班次為 12.8 分鐘一班，與預定的班次間距（12 至 20 分鐘一班）大致相約。
- 於調查時段內（除尾班車之外），在車上人數點算位置（即介乎大欖隧道分站與彩蒲苑彩碧閣分站之間）共記錄得 12 班班次及 1,238 名車上乘客。平均載客比率為 76%，最高載客比率的一班為 90%。在車上人數點算位置的載客人數分布如下：

載客人數	班次	描述
載客人數 \leq 座位數目	2 班	座位數目足夠所有乘客使用
座位數目 < 載客人數 \leq 85%可載客數目	4 班	部分乘客需要站立於車箱中
85%可載客數目 < 載客人數 \leq 100%可載客數目	6 班	較多乘客需要站立於車箱中
100%可載客數目 < 載客人數	0 班	乘客數目多於巴士可載客數目

- 以車上人數點算位置計算，載客比率的高峰時段為 18:00 至 18:30，此時段的平均載客比率為 90%。
- 上述 5 班未能接載所有候車乘客的班次，當到達車上人數點算位置時的載客比率為 85%至 90%。
- 尾班車在候車人數點算位置能接載所有候車乘客，在車上人數點算位置的載客比率為 36%。

調查日期：2016 年 11 月 29 日（星期二）

- 於調查時段內（除尾班車之外），在候車人數點算位置（即文華里分站）共記錄得 12 班班次到達及 105 名乘客上車。當中有 2 班班次未能接載全部候車乘客，共涉及 4 名乘客。班次相隔介乎 2 至 26 分鐘，平均班次為 13.9 分鐘一班，與預定的班次間距（12 至 20 分鐘一班）大致相約，但班次相隔不平均。
- 於調查時段內（除尾班車之外），在車上人數點算位置（即介乎大欖隧道分站與彩蒲苑彩碧閣分站之間）共記錄得 11 班班次及 1,257 名車上乘客。平均載客比率為 84%，最高載客比率的一班為 97%。在車上人數點算位置的載客人數分布如下：

載客人數	班次	描述
載客人數 \leq 座位數目	1 班	座位數目足夠所有乘客使用
座位數目 < 載客人數 \leq 85%可載客數目	3 班	部分乘客需要站立於車箱中
85%可載客數目 < 載客人數 \leq 100%可載客數目	7 班	較多乘客需要站立於車箱中
100%可載客數目 < 載客人數	0 班	乘客數目多於巴士可載客數目

- 以車上人數點算位置計算，載客比率的高峰時段為 19:30 至 20:00，此時段的平均載客比率為 90%。
- 上述 2 班未能接載所有候車乘客的班次，當到達車上人數點算位置時的載客比率為 85%至 97%。
- 以車上人數點算位置計算，調查紀錄得到的班次（11 班）與其餘三日的紀錄（11 班至 12 班）大致相約，未有受在該日晚上北區出現嚴重交通擠塞所影響。有關 2016 年 11

月 29 日的交通事故，請參閱章節 3.13。

調查日期：2016 年 11 月 30 日（星期三）

- 於調查時段內（除尾班車之外），在候車人數點算位置（即文華里分站）共記錄得 11 班班次到達及 81 名乘客上車。當中有 3 班班次未能接載全部候車乘客，共涉及 8 名乘客。班次相隔介乎 3 至 26 分鐘，平均班次為 14.3 分鐘一班，與預定的班次間距（12 至 20 分鐘一班）大致相約，但班次相隔不平均。
- 於調查時段內（除尾班車之外），在車上人數點算位置（即介乎大欖隧道分站與彩蒲苑彩碧閣分站之間）共記錄得 11 班班次及 1,204 名車上乘客。平均載客比率為 81%，最高載客比率的一班為 101%。在車上人數點算位置的載客人數分布如下：

載客人數	班次	描述
載客人數 ≤ 座位數目	2 班	座位數目足夠所有乘客使用
座位數目 < 載客人數 ≤ 85% 可載客數目	3 班	部分乘客需要站立於車箱中
85% 可載客數目 < 載客人數 ≤ 100% 可載客數目	5 班	較多乘客需要站立於車箱中
100% 可載客數目 < 載客人數	1 班	乘客數目多於巴士可載客數目

- 以車上人數點算位置計算，載客比率的高峰時段為 18:30 至 19:00，此時段的平均載客比率為 95%。
- 上述 3 班未能接載所有候車乘客的班次，當到達車上人數點算位置時的載客比率為 85% 至 101%。
- 尾班車在候車人數點算位置能接載所有候車乘客，在車上人數點算位置的載客比率為 40%。

小結：

調查結果顯示，978 路線在下午繁忙時段，大部分班次都出現有乘客要站立的情況，當中更有乘客選擇乘搭下一班車。在 18:00 至 19:30 的期間，曾記錄到多班班次的載客比率多於 90%、甚至超越 100%。建議在該時段的班次由現時每 12 至 15 分鐘一班調整到每 12 分鐘一班，以提升 978 路線的整體服務水平。

3.11 A43 路線的調查資料及調查結果

路線：A43

路線起點：機場（地面運輸中心）巴士總站

路線終點：聯和墟總站

定時服務班次：	17:15	17:35	17:55	18:10	18:25	18:40	18:55
（只列出相關時段）	19:15	19:35	19:55	20:15	20:35	20:55	21:15
	21:35	21:55	22:15	22:35	22:55	23:15	23:30
	23:45	24:00					

調查日期：2016 年 11 月 24 日（星期四）

2016 年 11 月 28 日（星期一）

2016 年 11 月 29 日（星期二）

2016 年 11 月 30 日（星期三）

候車人數點算調查：位置：青馬收費廣場分站

班次：在 17:30 至尾班車之間到達此分站的班次

車上人數點算調查：位置：介乎大欖隧道分站與上水鐵路站分站之間

班次：在 17:30 至尾班車之間到達大欖隧道分站的班次

（下圖為點算候車人數的巴士站）



A43 路線調查結果的撮要：

調查日期：2016 年 11 月 24 日（星期四）

- 於調查時段內，在候車人數點算位置（即青馬收費廣場分站）共記錄得 23 班班次到達及 114 名乘客上車。所有班次都能接載全部候車乘客。班次相隔介乎 10 至 22 分鐘，平均班次為 18.6 分鐘一班，與預定的班次間距（15 至 20 分鐘一班）大致相約。
- 於調查時段內，在車上人數點算位置（即介乎大欖隧道分站與上水鐵路站分站之間）共記錄得 23 班班次及 901 名車上乘客。平均載客比率為 31%，最高載客比率的一班為 60%。在車上人數點算位置的載客人數分布如下：

載客人數	班次	描述
載客人數 ≤ 座位數目	23 班	座位數目足夠所有乘客使用
座位數目 < 載客人數 ≤ 85% 可載客數目	0 班	部分乘客需要站立於車箱中
85% 可載客數目 < 載客人數 ≤ 100% 可載客數目	0 班	較多乘客需要站立於車箱中
100% 可載客數目 < 載客人數	0 班	乘客數目多於巴士可載客數目

- 以車上人數點算位置計算，載客比率的高峰時段為 17:30 至 18:00，此時段的平均載客比率為 60%。

調查日期：2016 年 11 月 28 日（星期一）

- 於調查時段內，在候車人數點算位置（即青馬收費廣場分站）共記錄得 22 班班次到達及 110 名乘客上車。所有班次都能接載全部候車乘客。班次相隔介乎 14 至 22 分鐘，平均班次為 18.5 分鐘一班，與預定的班次間距（15 至 20 分鐘一班）大致相約。
- 於調查時段內，在車上人數點算位置（即介乎大欖隧道分站與上水鐵路站分站之間）共記錄得 23 班班次及 1,041 名車上乘客。平均載客比率為 36%，最高載客比率的一班為 66%。在車上人數點算位置的載客人數分布如下：

載客人數	班次	描述
載客人數 ≤ 座位數目	21 班	座位數目足夠所有乘客使用
座位數目 < 載客人數 ≤ 85% 可載客數目	2 班	部分乘客需要站立於車箱中
85% 可載客數目 < 載客人數 ≤ 100% 可載客數目	0 班	較多乘客需要站立於車箱中
100% 可載客數目 < 載客人數	0 班	乘客數目多於巴士可載客數目

- 以車上人數點算位置計算，載客比率的高峰時段為 18:30 至 19:00，此時段的平均載客比率為 59%。

調查日期：2016 年 11 月 29 日（星期二）

- 於調查時段內，在候車人數點算位置（即青馬收費廣場分站）共記錄得 14 班班次到達及 62 名乘客上車。所有班次都能接載全部候車乘客。班次相隔介乎 14 至 93 分鐘，平均班次為 30.4 分鐘一班，較預定的班次間距（15 至 20 分鐘一班）為疏，並且班次相隔不平均。
- 於調查時段內，在車上人數點算位置（即介乎大欖隧道分站與上水鐵路站分站之間）共記錄得 14 班班次及 975 名車上乘客。平均載客比率為 56%，最高載客比率的一班為 95%。在車上人數點算位置的載客人數分布如下：

載客人數	班次	描述
載客人數 ≤ 座位數目	8 班	座位數目足夠所有乘客使用
座位數目 < 載客人數 ≤ 85% 可載客數目	3 班	部分乘客需要站立於車箱中
85% 可載客數目 < 載客人數 ≤ 100% 可載客數目	3 班	較多乘客需要站立於車箱中
100% 可載客數目 < 載客人數	0 班	乘客數目多於巴士可載客數目

- 以車上人數點算位置計算，載客比率的高峰時段為 20:00 至 20:30，此時段的平均載客比率為 90%。
- 以車上人數點算位置計算，調查紀錄得到的班次由其餘三日的 22 班至 23 班減少至該日的 14 班，是由於在該日晚上北區出現嚴重交通擠塞。有關 2016 年 11 月 29 日的交通事故，請參閱章節 3.13。

調查日期：2016 年 11 月 30 日（星期三）

- 於調查時段內，在候車人數點算位置（即青馬收費廣場分站）共記錄得 22 班班次到達及 92 名乘客上車。所有班次都能接載全部候車乘客。班次相隔介乎 9 至 41 分鐘，平均班次為 19.3 分鐘一班，與預定的班次間距（15 至 20 分鐘一班）大致相約，但班次相隔不平均。
- 於調查時段內，在車上人數點算位置（即介乎大欖隧道分站與上水鐵路站分站之間）共記錄得 22 班班次及 984 名車上乘客。平均載客比率為 36%，最高載客比率的一班為 104%。在車上人數點算位置的載客人數分布如下：

載客人數	班次	描述
載客人數 ≤ 座位數目	19 班	座位數目足夠所有乘客使用
座位數目 < 載客人數 ≤ 85% 可載客數目	2 班	部分乘客需要站立於車箱中
85% 可載客數目 < 載客人數 ≤ 100% 可載客數目	0 班	較多乘客需要站立於車箱中
100% 可載客數目 < 載客人數	1 班	乘客數目多於巴士可載客數目

- 以車上人數點算位置計算，載客比率的高峰時段為 20:00 至 20:30，此時段的平均載客比率為 104%。

小結：

調查結果顯示，A43 路線在下午繁忙時段，大部分班次的載客人數少於巴士上的座位數目，整體上能滿足客量需求。

3.12 A43P 路線的調查資料及調查結果

路線：A43P

路線起點：機場（地面運輸中心）巴士總站

路線終點：聯和墟總站

定時服務班次：	17:30	18:00	18:30	19:00	19:30	20:00	20:30
（只列出相關時段）	21:00	21:30	22:00	22:30	23:00	23:30	24:00

調查日期：2016 年 11 月 24 日（星期四）
2016 年 11 月 28 日（星期一）
2016 年 11 月 29 日（星期二）
2016 年 11 月 30 日（星期三）

候車人數點算調查：位置：青馬收費廣場分站
班次：在 17:30 至尾班車之間到達此分站的班次

車上人數點算調查：位置：介乎大欖隧道分站與新田運輸交匯處分站之間
班次：在 17:30 至尾班車之間到達大欖隧道分站的班次

（下圖為點算候車人數的巴士站）



A43P 路線調查結果的撮要：

調查日期：2016 年 11 月 24 日（星期四）

- 於調查時段內，在候車人數點算位置（即青馬收費廣場分站）共記錄得 14 班班次到達及 20 名乘客上車。所有班次都能接載全部候車乘客。班次相隔介乎 28 至 33 分鐘，平均班次為 30.2 分鐘一班，與預定的班次間距（30 分鐘一班）大致相約。
- 於調查時段內，在車上人數點算位置（即介乎大欖隧道分站與新田運輸交匯處分站之間）共記錄得 14 班班次及 303 名車上乘客。平均載客比率為 17%，最高載客比率的一班為 54%。在車上人數點算位置的載客人數分布如下：

載客人數	班次	描述
載客人數 ≤ 座位數目	14 班	座位數目足夠所有乘客使用
座位數目 < 載客人數 ≤ 85% 可載客數目	0 班	部分乘客需要站立於車箱中
85% 可載客數目 < 載客人數 ≤ 100% 可載客數目	0 班	較多乘客需要站立於車箱中
100% 可載客數目 < 載客人數	0 班	乘客數目多於巴士可載客數目

- 以車上人數點算位置計算，載客比率的高峰時段為 18:00 至 18:30，此時段的平均載客比率為 33%。

調查日期：2016 年 11 月 28 日（星期一）

- 於調查時段內，在候車人數點算位置（即青馬收費廣場分站）共記錄得 14 班班次到達及 36 名乘客上車。所有班次都能接載全部候車乘客。班次相隔介乎 29 至 31 分鐘，平均班次為 30.1 分鐘一班，與預定的班次間距（30 分鐘一班）大致相約。
- 於調查時段內，在車上人數點算位置（即介乎大欖隧道分站與新田運輸交匯處分站之間）共記錄得 14 班班次及 295 名車上乘客。平均載客比率為 16%，最高載客比率的一班為 37%。在車上人數點算位置的載客人數分布如下：

載客人數	班次	描述
載客人數 ≤ 座位數目	14 班	座位數目足夠所有乘客使用
座位數目 < 載客人數 ≤ 85% 可載客數目	0 班	部分乘客需要站立於車箱中
85% 可載客數目 < 載客人數 ≤ 100% 可載客數目	0 班	較多乘客需要站立於車箱中
100% 可載客數目 < 載客人數	0 班	乘客數目多於巴士可載客數目

- 以車上人數點算位置計算，載客比率的高峰時段為 17:30 至 18:00，此時段的平均載客比率為 37%。

調查日期：2016 年 11 月 29 日（星期二）

- 於調查時段內，在候車人數點算位置（即青馬收費廣場分站）共記錄得 9 班班次到達及 26 名乘客上車。所有班次都能接載全部候車乘客。班次相隔介乎 28 至 172 分鐘，平均班次為 46.8 分鐘一班，較預定的班次間距（30 分鐘一班）為疏，並且班次相隔不平均。
- 於調查時段內，在車上人數點算位置（即介乎大欖隧道分站與新田運輸交匯處分站之間）共記錄得 9 班班次及 263 名車上乘客。平均載客比率為 23%，最高載客比率的一班為 37%。在車上人數點算位置的載客人數分布如下：

載客人數	班次	描述
載客人數 ≤ 座位數目	9 班	座位數目足夠所有乘客使用
座位數目 < 載客人數 ≤ 85% 可載客數目	0 班	部分乘客需要站立於車箱中
85% 可載客數目 < 載客人數 ≤ 100% 可載客數目	0 班	較多乘客需要站立於車箱中
100% 可載客數目 < 載客人數	0 班	乘客數目多於巴士可載客數目

- 以車上人數點算位置計算，載客比率的高峰時段為 22:00 至 22:30，此時段的平均載客比率為 37%。
- 以車上人數點算位置計算，調查紀錄得到的班次由其餘三日的 14 班減少至該日的 9 班，是由於在該日晚上北區出現嚴重交通擠塞。有關 2016 年 11 月 29 日的交通事故，請參閱章節 3.13。

調查日期：2016 年 11 月 30 日（星期三）

- 於調查時段內，在候車人數點算位置（即青馬收費廣場分站）共記錄得 14 班班次到達及 43 名乘客上車。所有班次都能接載全部候車乘客。班次相隔介乎 15 至 47 分鐘，平均班次為 30.0 分鐘一班，與預定的班次間距（30 分鐘一班）大致相約。
- 於調查時段內，在車上人數點算位置（即介乎大欖隧道分站與新田運輸交匯處分站之間）共記錄得 14 班班次及 335 名車上乘客。平均載客比率為 19%，最高載客比率的一班為 46%。在車上人數點算位置的載客人數分布如下：

載客人數	班次	描述
載客人數 ≤ 座位數目	14 班	座位數目足夠所有乘客使用
座位數目 < 載客人數 ≤ 85% 可載客數目	0 班	部分乘客需要站立於車箱中
85% 可載客數目 < 載客人數 ≤ 100% 可載客數目	0 班	較多乘客需要站立於車箱中
100% 可載客數目 < 載客人數	0 班	乘客數目多於巴士可載客數目

- 以車上人數點算位置計算，載客比率的高峰時段為 18:00 至 18:30，此時段的平均載客比率為 37%。

小結：

調查結果顯示，A43P 路線在下午繁忙時段，全部班次的載客人數少於巴士上的座位數目，整體上能滿足客量需求。

3.13 2016 年 11 月 29 日的交通事故

3.13.1 在 2016 年 11 月 29 日，由傍晚 6 時開始因北區出現多宗交通意外導致交通嚴重擠塞，直至晚上 10 時交通才恢復正常。在此段期間，往返北區和市區兩個方向的巴士服務均受到嚴重影響。以下是香港電台在當日發放的交通消息，以供參考：

17:00 粉錦公路往上水方向，近寶石湖路有交通意外，龍尾：高爾夫球會；影響寶石湖路往元朗方向擠塞，龍尾：上水加油站。

17:12 較早前粉錦公路往上水方向，近寶石湖路的交通意外已清理，消散中，龍尾：高爾夫球會。

17:45 粉錦公路往落馬洲，近寶石湖迴旋處一帶仍然塞車，龍尾：粉嶺遊樂場。

18:09 粉嶺公路往上水方向，近康樂園橋面中線有意外，龍尾：新峰花園。

18:43 較早前粉嶺公路往上水方向，近康樂園橋面中線的意外已清理，龍尾：山塘。

19:05 因車多，上水一帶的路段，包括粉嶺公路近彩園邨、掃管埔路、新運路、寶石湖路、馬會道、天平路及龍琛路的交通非常擠塞。駕駛人士請小心忍讓。

下圖為 2016 年 11 月 29 日晚上寶石湖路交匯處之擠塞情況（圖片來源：星島日報）



下圖為 2016 年 11 月 29 日晚上調查員在上水港鐵站對出新運路所拍得的擠塞情況



3.13.2 受事故影響，當日與其他日子所紀錄的數據有明顯的差別。在某程度上，這些差別可反映當日交通事故的嚴重程度。表二列出於調查時段所記錄得到的巴士班次數目。交通事故當日所記錄得到的巴士班次數目較其他日子所記錄得到的為少。

表二 巴士班次數目的比較

路線	在點算車上人數位置所記錄得到的巴士班次數目			
	交通事故當日	其他調查日子		
	29/11	24/11	28/11	30/11
278X	14	18	18	18
279X	6	14	14	9
978	11	11	12	11
A43	14	23	23	22
A43P	9	14	14	14

3.13.3 另外，在是次調查的過程中，巴士的到站時間會被記錄下來。當中有一項數據是記錄從上水鐵路站分站到欣翠花園分站的行車時間。這段路程途經上水廣場及掃管埔路迴旋處，屬當日交通事故的主要路段之一。故此，該段路的行車時間可反映路面的擠塞情況。表三列出該路段在不同調查日子的行車時間的中位數，以作比較。

表三 巴士行車時間的中位數

於調查期間從上水鐵路站分站到欣翠花園分站的行車時間的中位數			
交通事故當日	其他調查日子		
29/11	24/11	28/11	30/11
96 分鐘	7 分鐘	7 分鐘	10 分鐘

4 總結和結論

4.1 總結

4.1.1 是次北區巴士路線客量調查收集 11 條市區往北區長途巴士路線的數據，並進行分析，得出以上的結果及建議。各調查巴士路線的調查結果詳列於**表四**。

表四 調查結果

路線	調查結果
270A	有約一半班次的載客人數少於巴士上的座位數目；而其餘大部分班次均能接載所有候車乘客。服務大致上能滿足客量需求。
270B	有近一半班次的載客人數少於巴士上的座位數目；而其餘大部分班次均能接載所有候車乘客。服務大致上能滿足客量需求。另外，調查發現首兩班開出的班次有較多乘客乘搭。鑑於頭班車開出時間為 17:50，巴士公司可考慮在頭班車之前加開多一班，以提升整體服務水平。
277E	大部分班次都出現有乘客要站立的情況，但都仍然能夠接載全部候車乘客。服務大致上能滿足客量需求。
277P	有約一半班次的載客人數少於巴士上的座位數目；而其餘的班次均能接載所有候車乘客。服務大致上能滿足客量需求。
277X	<p>大部分班次都出現有乘客要站立的情況，當中更有乘客選擇乘搭下一班車。在 18:00 至 19:30 的期間，曾記錄到多班班次的載客比率多於 90%、甚至超越 100%。從載客量及班次數目來看，相當多乘客選乘 277X 路線由九龍東返回北區。此外，在調查期間，班次相隔不平均的情況經常出現。因此，巴士公司可考慮以下建議，以提升 277X 路線的整體服務水平：</p> <ul style="list-style-type: none"> • 下午繁忙時段的班次由現時每 6 至 8 分鐘一班調整到每 5 至 6 分鐘一班；及／或 • 新增由中途站開出的特別班次，例如：於 18:15 及 18:45 從第五分站觀塘定富街分站開出特別班次；及／或 • 加強 T277 路線的服務（註：T277 路線於下午繁忙時段由藍田鐵路站往上水總站開出三班班次，途經觀塘商貿區及九龍灣商貿區），以吸引部分 277X 路線的乘客改乘 T277 路線，例如：在現時三班於 17:30、17:50 及 18:10 開出的班次之上新增兩班於 18:30 及 18:50 開出的班次。

路線	調查結果
278X	有近一半班次的載客人數少於巴士上的座位數目，但亦有多班班次未能接載全部候車乘客。在 18:00 至 20:00 的期間，曾記錄到多班班次的載客比率多於 90%、甚至超越 100%。從載客量及班次數目來看，相當多乘客選乘 278X 路線由荃灣返回北區。建議在該時段的班次由現時每 7 至 8 分鐘一班調整到每 6 至 7 分鐘一班，以提升 278X 路線的整體服務水平。
279X	有多於一半班次的載客人數少於巴士上的座位數目，只有少量個別班次未能接載全部候車乘客。在調查期間，偶然有嚴重的脫班情況出現，整體服務水平需密切監察。
678	大部分班次的載客人數少於巴士上的座位數目，整體上能滿足客量需求。由於路線為定時服務班次（共 6 班），而首三班車較多乘客使用，巴士公司可考慮微調所有班次的開出時間，並略為加密早段時間的班次。
978	大部分班次都出現有乘客要站立的情況，當中更有乘客選擇乘搭下一班車。在 18:00 至 19:30 的期間，曾記錄到多班班次的載客比率多於 90%、甚至超越 100%。建議在該時段的班次由現時每 12 至 15 分鐘一班調整到每 12 分鐘一班，以提升整體服務水平。
A43	大部分班次的載客人數少於巴士上的座位數目，整體上能滿足客量需求。
A43P	全部班次的載客人數少於巴士上的座位數目，整體上能滿足客量需求。

4.2 結論

4.2.1 在是次調查中，11 條路線的調查結果可大致歸納為三類：

- 服務能滿足客量需求，包括：270A、277E、277P、A43 及 A43P 路線；
- 服務能滿足客量需求，而服務可作微調，包括：270B、279X 及 678 路線；
- 服務水平有待改善，包括：277X、278X 及 978 路線。

277X、278X 及 978 路線較多出現候車乘客未能上車的客滿情況。這些路線需加強有關時段的服務，以滿足服務需求。

附錄一

調查表格樣本

調查路線:

調査地點:

調査日期

調査員姓名

調查員手提號碼

[illegible]

調查路線:

調查地點:

調査日期

調査員姓名

調查員手提號碼

[illegible]

調查路線:

調查地點:

調査日期

調査員姓名

調查員手提號碼

[illegible]

附錄二

調查數據記錄

調查路線： 270A

路線起點： 尖沙咀東（麼地道）

路線終點： 上水總站

調查日期： 2016年11月17日（星期四）

2016年11月21日（星期一）

2016年11月22日（星期二）

2016年11月23日（星期三）

候車人數點算調查

調查位置： 九龍維景酒店分站

調查班次： 在17:30至20:00之間到達此分站的班次

車上人數點算調查

調查位置： 介乎映月台分站與花都廣場分站之間

調查班次： 在17:30至20:00之間到達映月台分站的班次

2016年11月17日（星期四）的數據總結

每半小時 時段的 開始時間	候車人數點算調查				車上人數點算調查				
	到達點算 位置的 班次數目	上車人數 總和	所有班次的 剩餘候車 人數總和	曾出現剩餘 候車人數的 班次數目	到達點算 位置的 班次數目	載客人數 的總和	可載客數目 的總和	平均載客 比率	100%以上 載客比率的 班次數目
17:30	3	7	0	0	2	143	259	55%	0
18:00	2	8	0	0	2	215	268	80%	0
18:30	4	5	0	0	3	293	408	72%	0
19:00	2	1	0	0	4	334	521	64%	0
19:30	3	1	0	0	2	97	259	37%	0
總數	14	22	0	0	13	1082	1715	63%	0

2016年11月21日（星期一）的數據總結

每半小時 時段的 開始時間	候車人數點算調查				車上人數點算調查				
	到達點算 位置的 班次數目	上車人數 總和	所有班次的 剩餘候車 人數總和	曾出現剩餘 候車人數的 班次數目	到達點算 位置的 班次數目	載客人數 的總和	可載客數目 的總和	平均載客 比率	100%以上 載客比率的 班次數目
17:30	2	7	0	0	2	241	258	93%	0
18:00	3	7	0	0	3	232	406	57%	0
18:30	3	4	0	0	2	213	271	79%	0
19:00	3	2	0	0	3	267	407	66%	0
19:30	2	5	0	0	3	287	384	75%	0
總數	13	25	0	0	13	1240	1726	72%	0

2016年11月22日（星期二）的數據總結

每半小時 時段的 開始時間	候車人數點算調查				車上人數點算調查				
	到達點算 位置的 班次數目	上車人數 總和	所有班次的 剩餘候車 人數總和	曾出現剩餘 候車人數的 班次數目	到達點算 位置的 班次數目	載客人數 的總和	可載客數目 的總和	平均載客 比率	100%以上 載客比率的 班次數目
17:30	2	5	0	0	2	123	263	47%	0
18:00	3	10	0	0	4	315	531	59%	0
18:30	3	6	3	1	3	255	392	65%	0
19:00	3	1	0	0	2	111	270	41%	0
19:30	2	0	0	0	4	296	524	56%	0
總數	13	22	3	1	15	1100	1980	56%	0

2016年11月23日（星期三）的數據總結

每半小時 時段的 開始時間	候車人數點算調查				車上人數點算調查				
	到達點算 位置的 班次數目	上車人數 總和	所有班次的 剩餘候車 人數總和	曾出現剩餘 候車人數的 班次數目	到達點算 位置的 班次數目	載客人數 的總和	可載客數目 的總和	平均載客 比率	100%以上 載客比率的 班次數目
17:30	3	12	0	0	3	191	401	48%	0
18:00	3	11	0	0	3	245	403	61%	0
18:30	3	2	0	0	2	203	271	75%	0
19:00	2	0	0	0	4	297	521	57%	0
19:30	4	5	0	0	3	205	395	52%	0
總數	15	30	0	0	15	1141	1991	57%	0

註： 曾出現剩餘候車人數或曾有班次出現超越100%載客比率的時段以灰色格顯示。

[illegible][illegible]

註：有剩餘候車人數或載客比率超越100%的班次以灰色格顯示。

[illegible][illegible]

註：有剩餘候車人數或載客比率超越100%的班次以灰色格顯示。

調查路線： 270B

路線起點： 深水埗北河街

路線終點： 上水總站

調查日期： 2016年11月17日 (星期四)

2016年11月21日 (星期一)

2016年11月22日 (星期二)

2016年11月23日 (星期三)

候車人數點算調查

調查位置： 長沙灣長荔街分站

調查班次： 在17:45至20:45之間到達此分站的班次

車上人數點算調查

調查位置： 介乎青沙公路轉車站分站與花都廣場分站之間

調查班次： 在17:50至20:10之間由深水埗總站開出的班次

2016年11月17日 (星期四) 的數據總結

每半小時 時段的 開始時間	候車人數點算調查				車上人數點算調查				
	到達點算 位置的 班次數目	上車人數 總和	所有班次的 剩餘候車 人數總和	曾出現剩餘 候車人數的 班次數目	到達點算 位置的 班次數目	載客人數 的總和	可載客數目 的總和	平均載客 比率	100%以上 載客比率的 班次數目
18:00	2	27	2	2	2	262	254	103%	1
18:30	2	16	0	0	2	174	268	65%	0
19:00	2	46	0	0	1	79	133	59%	0
19:30	1	16	0	0	2	142	256	55%	0
20:00	1	8	0	0	1	72	121	60%	0
總數	8	113	2	2	8	729	1032	71%	1

2016年11月21日 (星期一) 的數據總結

每半小時 時段的 開始時間	候車人數點算調查				車上人數點算調查				
	到達點算 位置的 班次數目	上車人數 總和	所有班次的 剩餘候車 人數總和	曾出現剩餘 候車人數的 班次數目	到達點算 位置的 班次數目	載客人數 的總和	可載客數目 的總和	平均載客 比率	100%以上 載客比率的 班次數目
18:00	2	22	0	0	2	256	270	95%	0
18:30	2	31	0	0	2	215	265	81%	0
19:00	2	20	0	0	1	97	133	73%	0
19:30	1	21	0	0	2	165	257	64%	0
20:00	1	29	0	0	1	89	137	65%	0
總數	8	123	0	0	8	822	1062	77%	0

2016年11月22日 (星期二) 的數據總結

每半小時 時段的 開始時間	候車人數點算調查				車上人數點算調查				
	到達點算 位置的 班次數目	上車人數 總和	所有班次的 剩餘候車 人數總和	曾出現剩餘 候車人數的 班次數目	到達點算 位置的 班次數目	載客人數 的總和	可載客數目 的總和	平均載客 比率	100%以上 載客比率的 班次數目
18:00	2	36	0	0	1	116	133	87%	0
18:30	2	21	0	0	2	205	265	77%	0
19:00	2	34	0	0	2	216	266	81%	0
19:30	1	19	0	0	2	161	270	60%	0
20:00	1	8	0	0	1	67	133	50%	0
總數	8	118	0	0	8	765	1067	72%	0

2016年11月23日 (星期三) 的數據總結

每半小時 時段的 開始時間	候車人數點算調查				車上人數點算調查				
	到達點算 位置的 班次數目	上車人數 總和	所有班次的 剩餘候車 人數總和	曾出現剩餘 候車人數的 班次數目	到達點算 位置的 班次數目	載客人數 的總和	可載客數目 的總和	平均載客 比率	100%以上 載客比率的 班次數目
18:00	2	15	0	0	2	219	270	81%	0
18:30	2	16	0	0	2	203	260	78%	0
19:00	2	21	0	0	1	105	133	79%	0
19:30	1	14	0	0	2	157	256	61%	0
20:00	1	5	0	0	1	71	137	52%	0
總數	8	71	0	0	8	755	1056	71%	0

註： 曾出現剩餘候車人數或曾有班次出現超越100%載客比率的時段以灰色格顯示。

[illegible][illegible]

註：有剩餘候車人數或載客比率超越100%的班次以灰色格顯示。

[illegible][illegible]

註：有剩餘候車人數或載客比率超越100%的班次以灰色格顯示。

調查路線： 277E

路線起點： 藍田鐵路站

路線終點： 天平邨總站

調查日期： 2016年11月17日 (星期四)

2016年11月21日 (星期一)

2016年11月22日 (星期二)

2016年11月23日 (星期三)

候車人數點算調查

調查位置： 大老山隧道分站

調查班次： 在17:30至20:00之間到達此分站的班次

車上人數點算調查

調查位置： 介乎大老山隧道分站與清河邨總站分站之間

調查班次： 在17:30至20:00之間到達大老山隧道分站的班次

2016年11月17日 (星期四) 的數據總結

每半小時 時段的 開始時間	候車人數點算調查				車上人數點算調查				
	到達點算 位置的 班次數目	上車人數 總和	所有班次的 剩餘候車 人數總和	曾出現剩餘 候車人數的 班次數目	到達點算 位置的 班次數目	載客人數 的總和	可載客數目 的總和	平均載客 比率	100%以上 載客比率的 班次數目
17:30	2	13	0	0	2	197	274	72%	0
18:00	1	7	0	0	1	109	137	80%	0
18:30	2	4	0	0	2	237	274	86%	0
19:00	2	8	0	0	2	262	274	96%	1
19:30	1	8	0	0	1	82	137	60%	0
總數	8	40	0	0	8	887	1096	81%	1

2016年11月21日 (星期一) 的數據總結

每半小時 時段的 開始時間	候車人數點算調查				車上人數點算調查				
	到達點算 位置的 班次數目	上車人數 總和	所有班次的 剩餘候車 人數總和	曾出現剩餘 候車人數的 班次數目	到達點算 位置的 班次數目	載客人數 的總和	可載客數目 的總和	平均載客 比率	100%以上 載客比率的 班次數目
17:30	1	10	1	1	1	146	137	107%	1
18:00	1	7	0	0	1	97	137	71%	0
18:30	1	3	0	0	1	96	137	70%	0
19:00	3	5	0	0	3	326	410	80%	0
19:30	1	1	0	0	1	91	137	66%	0
總數	7	26	1	1	7	756	958	79%	1

2016年11月22日 (星期二) 的數據總結

每半小時 時段的 開始時間	候車人數點算調查				車上人數點算調查				
	到達點算 位置的 班次數目	上車人數 總和	所有班次的 剩餘候車 人數總和	曾出現剩餘 候車人數的 班次數目	到達點算 位置的 班次數目	載客人數 的總和	可載客數目 的總和	平均載客 比率	100%以上 載客比率的 班次數目
17:30	2	14	0	0	2	208	274	76%	0
18:00	1	2	0	0	1	90	138	65%	0
18:30	1	8	0	0	1	112	136	82%	0
19:00	2	1	0	0	2	236	274	86%	0
19:30	2	3	0	0	2	164	275	60%	0
總數	8	28	0	0	8	810	1097	74%	0

2016年11月23日 (星期三) 的數據總結

每半小時 時段的 開始時間	候車人數點算調查				車上人數點算調查				
	到達點算 位置的 班次數目	上車人數 總和	所有班次的 剩餘候車 人數總和	曾出現剩餘 候車人數的 班次數目	到達點算 位置的 班次數目	載客人數 的總和	可載客數目 的總和	平均載客 比率	100%以上 載客比率的 班次數目
17:30	1	3	0	0	1	129	137	94%	0
18:00	1	7	0	0	1	93	137	68%	0
18:30	2	4	0	0	2	216	273	79%	0
19:00	2	5	0	0	2	184	274	67%	0
19:30	1	6	0	0	1	113	137	82%	0
總數	7	25	0	0	7	735	958	77%	0

註： 曾出現剩餘候車人數或曾有班次出現超越100%載客比率的時段以灰色格顯示。

[illegible][illegible]

註：有剩餘候車人數或載客比率超越100%的班次以灰色格顯示。

[illegible][illegible]

註：有剩餘候車人數或載客比率超越100%的班次以灰色格顯示。

調查路線： 277P

路線起點： 藍田鐵路站

路線終點： 天平邨總站

調查日期： 2016年11月17日 (星期四)

2016年11月21日 (星期一)

2016年11月22日 (星期二)

2016年11月23日 (星期三)

候車人數點算調查

調查位置： 鳳德商場分站

調查班次： 在17:45至19:45之間到達此分站的班次

車上人數點算調查

調查位置： 介乎大老山隧道分站與花都廣場分站之間

調查班次： 在17:30至19:00之間由藍田鐵路站開出的班次

2016年11月17日 (星期四) 的數據總結

每半小時 時段的 開始時間	候車人數點算調查				車上人數點算調查				
	到達點算 位置的 班次數目	上車人數 總和	所有班次的 剩餘候車 人數總和	曾出現剩餘 候車人數的 班次數目	到達點算 位置的 班次數目	載客人數 的總和	可載客數目 的總和	平均載客 比率	100%以上 載客比率的 班次數目
17:30	0	0	0	0	0	0	0	-	0
18:00	1	3	0	0	1	84	137	61%	0
18:30	1	0	0	0	1	65	132	49%	0
19:00	1	1	0	0	1	122	136	90%	0
19:30	1	1	0	0	1	60	138	43%	0
總數	4	5	0	0	4	331	543	61%	0

2016年11月21日 (星期一) 的數據總結

每半小時 時段的 開始時間	候車人數點算調查				車上人數點算調查				
	到達點算 位置的 班次數目	上車人數 總和	所有班次的 剩餘候車 人數總和	曾出現剩餘 候車人數的 班次數目	到達點算 位置的 班次數目	載客人數 的總和	可載客數目 的總和	平均載客 比率	100%以上 載客比率的 班次數目
17:30	0	0	0	0	0	0	0	-	0
18:00	1	2	0	0	1	101	137	74%	0
18:30	1	1	0	0	1	99	132	75%	0
19:00	2	3	0	0	1	111	137	81%	0
19:30	0	0	0	0	1	47	137	34%	0
總數	4	6	0	0	4	358	543	66%	0

2016年11月22日 (星期二) 的數據總結

每半小時 時段的 開始時間	候車人數點算調查				車上人數點算調查				
	到達點算 位置的 班次數目	上車人數 總和	所有班次的 剩餘候車 人數總和	曾出現剩餘 候車人數的 班次數目	到達點算 位置的 班次數目	載客人數 的總和	可載客數目 的總和	平均載客 比率	100%以上 載客比率的 班次數目
17:30	0	0	0	0	0	0	0	-	0
18:00	1	1	0	0	1	98	137	72%	0
18:30	1	2	0	0	1	88	132	67%	0
19:00	2	4	0	0	1	74	137	54%	0
19:30	0	0	0	0	1	39	136	29%	0
總數	4	7	0	0	4	299	542	55%	0

2016年11月23日 (星期三) 的數據總結

每半小時 時段的 開始時間	候車人數點算調查				車上人數點算調查				
	到達點算 位置的 班次數目	上車人數 總和	所有班次的 剩餘候車 人數總和	曾出現剩餘 候車人數的 班次數目	到達點算 位置的 班次數目	載客人數 的總和	可載客數目 的總和	平均載客 比率	100%以上 載客比率的 班次數目
17:30	0	0	0	0	0	0	0	-	0
18:00	1	3	0	0	1	98	137	72%	0
18:30	1	0	0	0	1	113	132	86%	0
19:00	2	3	0	0	1	101	136	74%	0
19:30	0	0	0	0	1	82	136	60%	0
總數	4	6	0	0	4	394	541	73%	0

註： 曾出現剩餘候車人數或曾有班次出現超越100%載客比率的時段以灰色格顯示。

[illegible][illegible]

註：有剩餘候車人數或載客比率超越100%的班次以灰色格顯示。

[illegible][illegible]

註：有剩餘候車人數或載客比率超越100%的班次以灰色格顯示。

調查路線： 277X

路線起點： 藍田鐵路站

路線終點： 聯和墟總站

調查日期： 2016年11月17日 (星期四)

2016年11月21日 (星期一)

2016年11月22日 (星期二)

2016年11月23日 (星期三)

候車人數點算調查

調查位置： 大老山隧道分站

調查班次： 在17:30至20:00到達此分站的班次

車上人數點算調查

調查位置： 介乎大老山隧道分站與和興村分站之間

調查班次： 在17:30至20:00之間到達大老山隧道分站的班次

2016年11月17日 (星期四) 的數據總結

每半小時 時段的 開始時間	候車人數點算調查				車上人數點算調查				
	到達點算 位置的 班次數目	上車人數 總和	所有班次的 剩餘候車 人數總和	曾出現剩餘 候車人數的 班次數目	到達點算 位置的 班次數目	載客人數 的總和	可載客數目 的總和	平均載客 比率	100%以上 載客比率的 班次數目
17:30	4	46	0	0	4	356	546	65%	0
18:00	4	39	9	2	4	496	550	90%	2
18:30	4	13	4	2	4	508	549	93%	2
19:00	5	15	14	2	5	596	668	89%	2
19:30	4	17	0	0	4	371	525	71%	0
總數	21	130	27	6	21	2327	2838	82%	6

2016年11月21日 (星期一) 的數據總結

每半小時 時段的 開始時間	候車人數點算調查				車上人數點算調查				
	到達點算 位置的 班次數目	上車人數 總和	所有班次的 剩餘候車 人數總和	曾出現剩餘 候車人數的 班次數目	到達點算 位置的 班次數目	載客人數 的總和	可載客數目 的總和	平均載客 比率	100%以上 載客比率的 班次數目
17:30	4	43	0	0	4	325	548	59%	0
18:00	4	22	0	0	4	390	548	71%	0
18:30	4	21	6	1	4	493	547	90%	0
19:00	6	25	11	2	6	680	809	84%	0
19:30	5	14	0	0	5	465	687	68%	0
總數	23	125	17	3	23	2353	3139	75%	0

2016年11月22日 (星期二) 的數據總結

每半小時 時段的 開始時間	候車人數點算調查				車上人數點算調查				
	到達點算 位置的 班次數目	上車人數 總和	所有班次的 剩餘候車 人數總和	曾出現剩餘 候車人數的 班次數目	到達點算 位置的 班次數目	載客人數 的總和	可載客數目 的總和	平均載客 比率	100%以上 載客比率的 班次數目
17:30	3	27	0	0	3	261	410	64%	0
18:00	4	38	0	0	4	451	548	82%	0
18:30	4	12	0	0	4	447	549	81%	0
19:00	7	14	4	1	7	614	958	64%	0
19:30	4	6	1	1	4	407	550	74%	0
總數	22	97	5	2	22	2180	3015	72%	0

2016年11月23日 (星期三) 的數據總結

每半小時 時段的 開始時間	候車人數點算調查				車上人數點算調查				
	到達點算 位置的 班次數目	上車人數 總和	所有班次的 剩餘候車 人數總和	曾出現剩餘 候車人數的 班次數目	到達點算 位置的 班次數目	載客人數 的總和	可載客數目 的總和	平均載客 比率	100%以上 載客比率的 班次數目
17:30	4	48	0	0	4	375	549	68%	0
18:00	4	27	7	1	4	413	536	77%	0
18:30	4	19	6	1	4	482	548	88%	1
19:00	8	19	0	0	8	749	1095	68%	1
19:30	4	12	0	0	4	362	550	66%	0
總數	24	125	13	2	24	2381	3278	73%	2

註： 曾出現剩餘候車人數或曾有班次出現超越100%載客比率的時段以灰色格顯示。

2016年11月17日(星期四)的詳細數據

277X	候車人數點算調查				車上人數點算調查				
車牌	到達時間	相隔分鐘	上車人數	本線的剩餘 候車人數	到達時間	載客人數	座位數目	可載客數目	載客比率
TC5842	17:34	10	13	0	17:34	91	90	137	66%
UD5041	17:38	4	7	0	17:38	58	90	136	43%
UD6026	17:47	9	8	0	17:47	87	90	136	64%
TC9864	17:57	10	18	0	17:57	120	90	137	88%
TA9912	18:13	16	0	7	18:13	141	90	138	102%
SW1707	18:15	2	10	2	18:15	139	90	138	101%
SF4205	18:21	6	20	0	18:21	108	90	137	79%
SP7812	18:25	4	9	0	18:25	108	90	137	79%
TA7853	18:30	5	6	0	18:30	118	90	138	86%
SW4640	18:39	9	4	2	18:39	142	90	137	104%
SJ3088	18:48	9	0	2	18:48	138	90	137	101%
SW4191	18:48	0	3	0	18:48	110	90	137	80%
KC2949	19:01	13	0	5	19:01	135	92	132	102%
UC9926	19:09	8	0	9	19:09	147	90	136	108%
SF4082	19:15	6	11	0	19:15	116	90	137	85%
PX466	19:19	4	3	0	19:19	101	80	126	80%
SW4978	19:22	3	1	0	19:22	97	90	137	71%
SY9782	19:30	8	8	0	19:30	105	90	138	76%
RA195	19:38	8	6	0	19:38	91	80	126	72%
SW6406	19:50	12	2	0	19:50	72	90	137	53%
KZ9022	19:57	7	1	0	19:57	103	80	124	83%
-	-	-	-	-	-	-	-	-	-
-	-	-	-	-	-	-	-	-	-
-	-	-	-	-	-	-	-	-	-
-	-	-	-	-	-	-	-	-	-

2016年11月21日(星期一)的詳細數據

277X	候車人數點算調查				車上人數點算調查				
車牌	到達時間	相隔分鐘	上車人數	本線的剩餘 候車人數	到達時間	載客人數	座位數目	可載客數目	載客比率
SF4417	17:40	12	17	0	17:40	113	90	137	82%
SF6477	17:49	9	17	0	17:49	85	90	137	62%
SW4640	17:51	2	5	0	17:51	52	90	137	38%
TC9864	17:58	7	4	0	17:58	75	90	137	55%
TA9912	18:13	15	15	0	18:13	125	90	138	91%
UC6725	18:15	2	5	0	18:15	101	90	136	74%
UC9637	18:19	4	2	0	18:19	109	90	136	80%
TA7853	18:19	0	0	0	18:19	55	90	138	40%
TA9596	18:33	14	7	0	18:33	127	90	138	92%
UH8413	18:37	4	0	6	18:37	122	90	136	90%
SJ3088	18:40	3	4	0	18:40	115	90	137	84%
UD6026	18:53	13	10	0	18:53	129	90	136	95%
SW4191	19:08	15	0	7	19:08	129	90	137	94%
SR9566	19:14	6	11	4	19:14	137	90	137	100%
SP7812	19:15	1	0	0	19:15	117	90	137	85%
PV9867	19:20	5	6	0	19:20	104	80	126	83%
UE1956	19:23	3	2	0	19:23	108	90	136	79%
UH8316	19:24	1	6	0	19:24	85	90	136	63%
SY9782	19:31	7	2	0	19:31	67	90	138	49%
TF6739	19:36	5	0	0	19:36	85	90	137	62%
SF4785	19:46	10	8	0	19:46	110	90	137	80%
TC7818	19:53	7	4	0	19:53	120	90	137	88%
TE4351	19:57	4	0	0	19:57	83	90	138	60%
-	-	-	-	-	-	-	-	-	-
-	-	-	-	-	-	-	-	-	-

註：有剩餘候車人數或載客比率超越100%的班次以灰色格顯示。

2016年11月22日(星期二)的詳細數據

277X	候車人數點算調查				車上人數點算調查				
車牌	到達時間	相隔分鐘	上車人數	本線的剩餘 候車人數	到達時間	載客人數	座位數目	可載客數目	載客比率
SF4417	17:41	13	15	0	17:41	95	90	137	69%
UD5041	17:52	11	7	0	17:52	108	90	136	79%
TC7818	17:56	4	5	0	17:56	58	90	137	42%
TE3319	18:05	9	0	0	18:05	109	90	137	80%
SW4640	18:09	4	27	0	18:09	126	90	137	92%
SU3504	18:15	6	3	0	18:15	102	90	137	74%
TN6088	18:23	8	8	0	18:23	114	90	137	83%
SF5514	18:30	7	2	0	18:30	107	90	137	78%
TA9596	18:40	10	5	0	18:40	116	90	138	84%
SP7812	18:44	4	3	0	18:44	115	90	137	84%
SJ3088	18:50	6	2	0	18:50	109	90	137	80%
UC8309	19:09	19	0	4	19:09	136	90	136	100%
SW4191	19:10	1	1	0	19:10	112	90	137	82%
SN8597	19:14	4	5	0	19:14	93	90	137	68%
SF4785	19:16	2	0	0	19:16	68	90	137	50%
TF6739	19:20	4	2	0	19:20	69	90	137	50%
SP8903	19:21	1	0	0	19:21	30	90	137	22%
SF5752	19:28	7	6	0	19:28	106	90	137	77%
SP8931	19:30	2	0	0	19:30	63	90	138	46%
SY9782	19:37	7	0	0	19:37	108	90	138	78%
SP7555	19:47	10	2	1	19:47	135	90	137	99%
TM4914	19:51	4	4	0	19:51	101	90	137	74%
-	-	-	-	-	-	-	-	-	-
-	-	-	-	-	-	-	-	-	-
-	-	-	-	-	-	-	-	-	-

2016年11月23日(星期三)的詳細數據

277X	候車人數點算調查				車上人數點算調查				
車牌	到達時間	相隔分鐘	上車人數	本線的剩餘 候車人數	到達時間	載客人數	座位數目	可載客數目	載客比率
TC8009	17:34	12	18	0	17:34	93	90	138	67%
SP7555	17:46	12	8	0	17:46	107	90	137	78%
SF4082	17:47	1	5	0	17:47	53	90	137	39%
SP6792	17:57	10	17	0	17:58	122	90	137	89%
PX5180	18:08	11	16	0	18:08	104	80	126	83%
UD6026	18:10	2	5	0	18:10	87	90	136	64%
TM6052	18:19	9	6	0	18:19	85	90	137	62%
TA9912	18:25	6	0	7	18:26	137	90	137	100%
SF5514	18:35	10	0	6	18:35	138	90	137	101%
SW4640	18:38	3	8	0	18:38	112	90	137	82%
SN9362	18:47	9	4	0	18:47	116	90	137	85%
SJ3088	18:51	4	7	0	18:52	116	90	137	85%
TC7818	19:00	9	0	0	19:00	113	90	137	82%
SW4191	19:09	9	13	0	19:09	96	90	137	70%
UC8309	19:11	2	2	0	19:11	56	90	136	41%
TM4075	19:11	0	0	0	19:11	68	90	137	50%
SF4205	19:12	1	0	0	19:12	25	90	137	18%
SW1707	19:12	0	0	0	19:12	136	90	137	99%
TN6088	19:22	10	4	0	19:22	139	90	137	101%
TC7001	19:29	7	0	0	19:29	116	90	137	85%
SW2475	19:45	16	6	0	19:44	81	90	137	59%
SP8931	19:45	0	0	0	19:44	96	90	138	70%
TA8234	19:53	8	5	0	19:53	97	90	138	70%
SF4417	19:55	2	1	0	19:56	88	90	137	64%
-	-	-	-	-	-	-	-	-	-

註：有剩餘候車人數或載客比率超越100%的班次以灰色格顯示。

調查路線： 278X

路線起點： 如心廣場總站

路線終點： 上水總站

調查日期： 2016年11月24日（星期四）

2016年11月28日（星期一）

2016年11月29日（星期二）

2016年11月30日（星期三）

候車人數點算調查

調查位置： 城門隧道轉車站分站

調查班次： 在17:30至20:00之間到達此分站的班次

車上人數點算調查

調查位置： 介乎城門隧道轉車站分站與正覺蓮社學校分站之間

調查班次： 在17:30至20:00之間到達城門隧道轉車站分站的班次

2016年11月24日（星期四）的數據總結

每半小時 時段的 開始時間	候車人數點算調查				車上人數點算調查				
	到達點算 位置的 班次數目	上車人數 總和	所有班次的 剩餘候車 人數總和	曾出現剩餘 候車人數的 班次數目	到達點算 位置的 班次數目	載客人數 的總和	可載客數目 的總和	平均載客 比率	100%以上 載客比率的 班次數目
17:30	4	45	0	0	4	294	505	58%	00:00
18:00	3	37	0	0	3	327	397	82%	24:00
18:30	5	55	4	1	5	516	648	80%	24:00
19:00	3	32	0	0	3	272	400	68%	00:00
19:30	3	35	0	0	3	228	400	57%	00:00
總數	18	204	4	1	18	1637	2350	70%	2

2016年11月28日（星期一）的數據總結

每半小時 時段的 開始時間	候車人數點算調查				車上人數點算調查				
	到達點算 位置的 班次數目	上車人數 總和	所有班次的 剩餘候車 人數總和	曾出現剩餘 候車人數的 班次數目	到達點算 位置的 班次數目	載客人數 的總和	可載客數目 的總和	平均載客 比率	100%以上 載客比率的 班次數目
17:30	4	54	0	0	4	295	492	60%	00:00
18:00	4	45	7	1	4	397	490	81%	00:00
18:30	3	26	21	2	3	358	389	92%	24:00
19:00	4	51	17	1	4	342	514	67%	00:00
19:30	3	43	27	2	3	280	365	77%	00:00
總數	18	219	72	6	18	1672	2250	74%	1

2016年11月29日（星期二）的數據總結

每半小時 時段的 開始時間	候車人數點算調查				車上人數點算調查				
	到達點算 位置的 班次數目	上車人數 總和	所有班次的 剩餘候車 人數總和	曾出現剩餘 候車人數的 班次數目	到達點算 位置的 班次數目	載客人數 的總和	可載客數目 的總和	平均載客 比率	100%以上 載客比率的 班次數目
17:30	4	39	0	0	4	315	502	63%	00:00
18:00	3	37	0	0	3	308	401	77%	00:00
18:30	2	4	86	2	2	254	237	107%	48:00
19:00	2	40	92	2	2	271	258	105%	48:00
19:30	3	52	42	2	3	267	376	71%	00:00
總數	14	172	220	6	14	1415	1774	80%	4

2016年11月30日（星期三）的數據總結

每半小時 時段的 開始時間	候車人數點算調查				車上人數點算調查				
	到達點算 位置的 班次數目	上車人數 總和	所有班次的 剩餘候車 人數總和	曾出現剩餘 候車人數的 班次數目	到達點算 位置的 班次數目	載客人數 的總和	可載客數目 的總和	平均載客 比率	100%以上 載客比率的 班次數目
17:30	4	38	0	0	4	276	525	53%	00:00
18:00	4	48	7	1	4	471	531	89%	00:00
18:30	4	44	3	1	4	428	489	88%	00:00
19:00	1	12	16	1	1	148	133	111%	24:00
19:30	5	61	64	2	5	410	668	61%	24:00
總數	18	203	90	5	18	1733	2346	74%	2

註：

曾出現剩餘候車人數或曾有班次出現超越100%載客比率的時段以灰色格顯示。

由於在2016年11月29日晚上北區出現嚴重交通擠塞，當日的數據不宜用作分析用途。

2016年11月24日(星期四)的詳細數據

278X	候車人數點算調查				車上人數點算調查				
車牌	到達時間	相隔分鐘	上車人數	本線的剩餘 候車人數	到達時間	載客人數	座位數目	可載客數目	載客比率
MM3206	17:38	10	17	0	17:38	96	80	124	77%
MM4148	17:42	4	8	0	17:42	62	80	124	50%
LM1565	17:48	6	3	0	17:48	48	80	124	39%
JR9538	17:55	7	17	0	17:55	88	92	133	66%
JU4778	18:04	9	15	0	18:04	91	92	133	68%
HY2088	18:10	6	13	0	18:10	90	90	131	69%
JT4898	18:21	11	9	0	18:21	146	92	133	110%
JD2551	18:30	9	11	4	18:30	134	92	133	101%
MM3372	18:35	5	14	0	18:35	113	80	124	91%
LE8747	18:42	7	14	0	18:42	96	80	124	77%
KW9112	18:52	10	13	0	18:52	104	92	134	78%
JM7120	18:58	6	3	0	18:58	69	92	133	52%
JM7370	19:05	7	4	0	19:05	72	92	133	54%
JU4654	19:18	13	16	0	19:18	95	92	133	71%
KV9033	19:29	11	12	0	19:29	105	92	134	78%
TT4758	19:39	10	17	0	19:39	91	90	137	66%
KJ1797	19:48	9	11	0	19:48	66	92	132	50%
HZ8389	19:56	8	7	0	19:56	71	90	131	54%
-	-	-	-	-	-	-	-	-	-
-	-	-	-	-	-	-	-	-	-
-	-	-	-	-	-	-	-	-	-
-	-	-	-	-	-	-	-	-	-
-	-	-	-	-	-	-	-	-	-
-	-	-	-	-	-	-	-	-	-
-	-	-	-	-	-	-	-	-	-
-	-	-	-	-	-	-	-	-	-

2016年11月28日(星期一)的詳細數據

278X	候車人數點算調查				車上人數點算調查				
車牌	到達時間	相隔分鐘	上車人數	本線的剩餘 候車人數	到達時間	載客人數	座位數目	可載客數目	載客比率
MM4148	17:32	5	15	0	17:32	60	80	124	48%
KM1453	17:40	8	3	0	17:40	84	78	111	76%
MM3372	17:51	11	21	0	17:51	100	80	124	81%
JU4654	17:56	5	15	0	17:56	51	92	133	38%
JJ5602	18:01	5	12	0	18:01	72	77	110	65%
KP221	18:11	10	17	0	18:11	114	92	132	86%
SP9215	18:17	6	10	0	18:17	105	90	137	77%
KD3024	18:29	12	6	7	18:29	106	78	111	95%
LR6536	18:36	7	7	3	18:36	133	80	121	110%
KV9033	18:41	5	10	0	18:41	99	92	134	74%
KW9112	18:56	15	9	18	18:56	126	92	134	94%
LL4101	19:04	8	17	17	19:04	97	80	121	80%
JX7838	19:05	1	17	0	19:05	75	92	132	57%
MM3206	19:18	13	9	0	19:18	98	80	124	79%
SR9566	19:24	6	8	0	19:24	72	90	137	53%
LN6371	19:40	16	6	15	19:40	107	80	124	86%
KA9116	19:51	11	18	12	19:51	106	77	109	97%
KP3669	19:57	6	19	0	19:57	67	92	132	51%
-	-	-	-	-	-	-	-	-	-
-	-	-	-	-	-	-	-	-	-
-	-	-	-	-	-	-	-	-	-
-	-	-	-	-	-	-	-	-	-
-	-	-	-	-	-	-	-	-	-
-	-	-	-	-	-	-	-	-	-
-	-	-	-	-	-	-	-	-	-

註：有剩餘候車人數或載客比率超越100%的班次以灰色格顯示。

2016年11月29日(星期二)的詳細數據

278X	候車人數點算調查				車上人數點算調查				
車牌	到達時間	相隔分鐘	上車人數	本線的剩餘 候車人數	到達時間	載客人數	座位數目	可載客數目	載客比率
MM3206	17:38	13	6	0	17:38	84	80	124	68%
LY7610	17:43	5	8	0	17:43	50	80	121	41%
MM4148	17:50	7	7	0	17:50	79	80	124	64%
JR9538	17:57	7	18	0	17:57	102	92	133	77%
KV5169	18:05	8	18	0	18:05	121	92	132	92%
KV8572	18:09	4	9	0	18:09	70	92	134	52%
JE1364	18:21	12	10	0	18:21	117	91	135	87%
RA470	18:35	14	0	30	18:35	129	80	126	102%
KD4423	18:54	19	4	56	18:54	125	78	111	113%
KV7798	19:18	24	9	65	19:18	144	92	134	107%
MM3372	19:23	5	31	27	19:23	127	80	124	102%
LR7977	19:34	11	13	34	19:34	117	80	121	97%
KV9033	19:40	6	34	0	19:40	47	92	134	35%
LR7306	19:53	13	5	8	19:53	103	80	121	85%
-	-	-	-	-	-	-	-	-	-
-	-	-	-	-	-	-	-	-	-
-	-	-	-	-	-	-	-	-	-
-	-	-	-	-	-	-	-	-	-
-	-	-	-	-	-	-	-	-	-
-	-	-	-	-	-	-	-	-	-
-	-	-	-	-	-	-	-	-	-
-	-	-	-	-	-	-	-	-	-
-	-	-	-	-	-	-	-	-	-
-	-	-	-	-	-	-	-	-	-
-	-	-	-	-	-	-	-	-	-
-	-	-	-	-	-	-	-	-	-

2016年11月30日(星期三)的詳細數據

278X	候車人數點算調查				車上人數點算調查				
車牌	到達時間	相隔分鐘	上車人數	本線的剩餘 候車人數	到達時間	載客人數	座位數目	可載客數目	載客比率
JU4654	17:31	6	11	0	17:31	69	92	133	52%
HY9110	17:42	11	11	0	17:42	81	91	135	60%
MM4148	17:52	10	13	0	17:52	95	80	124	77%
JR9534	17:53	1	3	0	17:53	31	92	133	23%
KV5169	18:06	13	19	7	18:06	132	92	132	100%
KV8572	18:14	8	16	0	18:14	119	92	134	89%
JT4898	18:17	3	5	0	18:17	90	92	133	68%
JN9435	18:29	12	8	0	18:29	130	92	132	98%
MM3372	18:35	6	5	3	18:35	116	80	124	94%
JH5684	18:41	6	9	0	18:41	104	77	110	95%
LL4101	18:48	7	17	0	18:48	95	80	121	79%
KV9033	18:59	11	13	0	18:59	113	92	134	84%
JM7370	19:15	16	12	16	19:15	148	92	133	111%
JM7741	19:35	20	0	43	19:35	136	92	133	102%
KV7798	19:44	9	19	21	19:44	126	92	134	94%
JU4654	19:48	4	34	0	19:48	56	92	133	42%
UD7954	19:52	4	2	0	19:52	46	90	136	34%
KJ1797	19:59	7	6	0	19:59	46	92	132	35%
-	-	-	-	-	-	-	-	-	-
-	-	-	-	-	-	-	-	-	-
-	-	-	-	-	-	-	-	-	-
-	-	-	-	-	-	-	-	-	-
-	-	-	-	-	-	-	-	-	-
-	-	-	-	-	-	-	-	-	-
-	-	-	-	-	-	-	-	-	-

註：有剩餘候車人數或載客比率超越100%的班次以灰色格顯示。
由於在2016年11月29日晚上北區出現嚴重交通擠塞，當日的數據不宜用作分析用途。

調查路線： 279X

路線起點： 青衣鐵路站總站

路線終點： 聯和墟總站

調查日期： 2016年11月24日（星期四）

2016年11月28日（星期一）

2016年11月29日（星期二）

2016年11月30日（星期三）

候車人數點算調查

調查位置： 大欖隧道分站

調查班次： 在17:30至20:00之間到達此分站的班次

車上人數點算調查

調查位置： 介乎大欖隧道分站與上水鐵路站分站之間

調查班次： 在17:30至20:00之間到達大欖隧道分站的班次

2016年11月24日（星期四）的數據總結

每半小時 時段的 開始時間	候車人數點算調查				車上人數點算調查				
	到達點算 位置的 班次數目	上車人數 總和	所有班次的 剩餘候車 人數總和	曾出現剩餘 候車人數的 班次數目	到達點算 位置的 班次數目	載客人數 的總和	可載客數目 的總和	平均載客 比率	100%以上 載客比率的 班次數目
17:30	3	57	0	0	3	204	443	46%	0
18:00	2	78	0	0	2	233	306	76%	0
18:30	3	78	0	0	3	233	453	51%	0
19:00	3	71	0	0	3	251	437	57%	0
19:30	3	66	0	0	3	199	461	43%	0
總數	14	350	0	0	14	1120	2100	53%	0

2016年11月28日（星期一）的數據總結

每半小時 時段的 開始時間	候車人數點算調查				車上人數點算調查				
	到達點算 位置的 班次數目	上車人數 總和	所有班次的 剩餘候車 人數總和	曾出現剩餘 候車人數的 班次數目	到達點算 位置的 班次數目	載客人數 的總和	可載客數目 的總和	平均載客 比率	100%以上 載客比率的 班次數目
17:30	3	77	0	0	3	241	437	55%	0
18:00	2	85	0	0	2	265	292	91%	0
18:30	3	104	0	0	3	297	447	66%	0
19:00	3	86	28	1	3	364	437	83%	0
19:30	3	59	0	0	3	194	457	42%	0
總數	14	411	28	1	14	1361	2070	66%	0

2016年11月29日（星期二）的數據總結

每半小時 時段的 開始時間	候車人數點算調查				車上人數點算調查				
	到達點算 位置的 班次數目	上車人數 總和	所有班次的 剩餘候車 人數總和	曾出現剩餘 候車人數的 班次數目	到達點算 位置的 班次數目	載客人數 的總和	可載客數目 的總和	平均載客 比率	100%以上 載客比率的 班次數目
17:30	2	45	0	0	2	286	297	96%	0
18:00	1	34	35	1	1	135	155	87%	0
18:30	2	38	91	2	2	290	302	96%	0
19:00	0	0	0	0	0	0	0	-	0
19:30	1	26	18	1	1	143	151	95%	0
總數	6	143	144	4	6	854	905	94%	0

2016年11月30日（星期三）的數據總結

每半小時 時段的 開始時間	候車人數點算調查				車上人數點算調查				
	到達點算 位置的 班次數目	上車人數 總和	所有班次的 剩餘候車 人數總和	曾出現剩餘 候車人數的 班次數目	到達點算 位置的 班次數目	載客人數 的總和	可載客數目 的總和	平均載客 比率	100%以上 載客比率的 班次數目
17:30	3	62	0	0	3	126	407	31%	0
18:00	3	95	0	0	3	148	457	32%	0
18:30	1	38	0	0	1	113	151	75%	0
19:00	1	31	0	0	1	116	146	79%	0
19:30	1	35	14	1	1	130	151	86%	0
總數	9	261	14	1	9	633	1312	48%	0

註： 曾出現剩餘候車人數或曾有班次出現超越100%載客比率的時段以灰色格顯示。
由於在2016年11月29日晚上北區出現嚴重交通擠塞，當日的數據不宜用作分析用途。

[illegible][illegible]

註：有剩餘候車人數或載客比率超越100%的班次以灰色格顯示。

[illegible][illegible]

註：有剩餘候車人數或載客比率超越100%的班次以灰色格顯示。

調查路線： 678

路線起點： 銅鑼灣（東院道）總站

路線終點： 上水總站

調查日期： 2016年11月17日（星期四）

2016年11月21日（星期一）

2016年11月22日（星期二）

2016年11月23日（星期三）

候車人數點算調查

調查位置： 太康樓分站

調查班次： 在17:45至19:45之間到達此分站的班次

車上人數點算調查

調查位置： 介乎大老山隧道分站與花都廣場分站之間

調查班次： 在17:35至19:00之間由銅鑼灣總站開出的班次

2016年11月17日（星期四）的數據總結

每半小時 時段的 開始時間	候車人數點算調查				車上人數點算調查				
	到達點算 位置的 班次數目	上車人數 總和	所有班次的 剩餘候車 人數總和	曾出現剩餘 候車人數的 班次數目	到達點算 位置的 班次數目	載客人數 的總和	可載客數目 的總和	平均載客 比率	100%以上 載客比率的 班次數目
18:00	2	10	0	0	0	0	0	-	0
18:30	2	5	0	0	2	174	269	65%	0
19:00	1	8	0	0	2	138	261	53%	0
19:30	1	2	0	0	2	116	262	44%	0
20:00	0	0	0	0	0	0	0	-	0
總數	6	25	0	0	6	428	792	54%	0

2016年11月21日（星期一）的數據總結

每半小時 時段的 開始時間	候車人數點算調查				車上人數點算調查				
	到達點算 位置的 班次數目	上車人數 總和	所有班次的 剩餘候車 人數總和	曾出現剩餘 候車人數的 班次數目	到達點算 位置的 班次數目	載客人數 的總和	可載客數目 的總和	平均載客 比率	100%以上 載客比率的 班次數目
18:00	2	7	3	1	0	0	0	-	0
18:30	2	11	0	0	2	218	256	85%	0
19:00	1	6	0	0	2	158	253	62%	0
19:30	1	4	0	0	2	130	250	52%	0
20:00	0	0	0	0	0	0	0	-	0
總數	6	28	3	1	6	506	759	67%	0

2016年11月22日（星期二）的數據總結

每半小時 時段的 開始時間	候車人數點算調查				車上人數點算調查				
	到達點算 位置的 班次數目	上車人數 總和	所有班次的 剩餘候車 人數總和	曾出現剩餘 候車人數的 班次數目	到達點算 位置的 班次數目	載客人數 的總和	可載客數目 的總和	平均載客 比率	100%以上 載客比率的 班次數目
18:00	2	9	0	0	0	0	0	-	0
18:30	2	9	0	0	1	89	132	67%	0
19:00	1	5	0	0	1	73	129	57%	0
19:30	1	0	0	0	3	177	387	46%	0
20:00	0	0	0	0	1	48	124	39%	0
總數	6	23	0	0	6	387	772	50%	0

2016年11月23日（星期三）的數據總結

每半小時 時段的 開始時間	候車人數點算調查				車上人數點算調查				
	到達點算 位置的 班次數目	上車人數 總和	所有班次的 剩餘候車 人數總和	曾出現剩餘 候車人數的 班次數目	到達點算 位置的 班次數目	載客人數 的總和	可載客數目 的總和	平均載客 比率	100%以上 載客比率的 班次數目
18:00	2	9	0	0	0	0	0	-	0
18:30	1	0	8	1	2	139	255	55%	0
19:00	2	15	0	0	1	119	127	94%	0
19:30	1	1	0	0	3	186	394	47%	0
20:00	0	0	0	0	0	0	0	-	0
總數	6	25	8	1	6	444	776	57%	0

註： 曾出現剩餘候車人數或曾有班次出現超越100%載客比率的時段以灰色格顯示。

[illegible][illegible]

註：有剩餘候車人數或載客比率超越100%的班次以灰色格顯示。

[illegible][illegible]

註：有剩餘候車人數或載客比率超越100%的班次以灰色格顯示。

調查路線： 978

路線起點： 灣仔北總站

路線終點： 華明總站

調查日期： 2016年11月24日（星期四）

2016年11月28日（星期一）

2016年11月29日（星期二）

2016年11月30日（星期三）

候車人數點算調查

調查位置： 文華里分站

調查班次： 在17:30至20:00之間到達此分站的班次及尾班車

車上人數點算調查

調查位置： 介乎大欖隧道分站與彩蒲苑彩碧閣分站之間

調查班次： 在17:30至20:00之間到達大欖隧道分站的班次及尾班車

2016年11月24日（星期四）的數據總結

每半小時 時段的 開始時間	候車人數點算調查				車上人數點算調查				
	到達點算 位置的 班次數目	上車人數 總和	所有班次的 剩餘候車 人數總和	曾出現剩餘 候車人數的 班次數目	到達點算 位置的 班次數目	載客人數 的總和	可載客數目 的總和	平均載客 比率	100%以上 載客比率的 班次數目
17:30	2	30	4	1	1	89	138	64%	0
18:00	3	42	0	0	2	250	273	92%	1
18:30	3	13	0	0	2	255	272	94%	0
19:00	2	22	8	1	4	394	546	72%	0
19:30	2	24	0	0	2	204	272	75%	0
總數	12	131	12	2	11	1192	1501	79%	1
尾班車	1	8	0	0	1	64	136	47%	0

2016年11月28日（星期一）的數據總結

每半小時 時段的 開始時間	候車人數點算調查				車上人數點算調查				
	到達點算 位置的 班次數目	上車人數 總和	所有班次的 剩餘候車 人數總和	曾出現剩餘 候車人數的 班次數目	到達點算 位置的 班次數目	載客人數 的總和	可載客數目 的總和	平均載客 比率	100%以上 載客比率的 班次數目
17:30	1	13	5	1	2	200	273	73%	0
18:00	2	19	7	1	1	123	136	90%	0
18:30	4	36	6	2	2	236	272	87%	0
19:00	2	17	1	1	4	384	545	70%	0
19:30	2	26	0	0	3	295	410	72%	0
總數	11	111	19	5	12	1238	1636	76%	0
尾班車	1	6	0	0	1	49	136	36%	0

2016年11月29日（星期二）的數據總結

每半小時 時段的 開始時間	候車人數點算調查				車上人數點算調查				
	到達點算 位置的 班次數目	上車人數 總和	所有班次的 剩餘候車 人數總和	曾出現剩餘 候車人數的 班次數目	到達點算 位置的 班次數目	載客人數 的總和	可載客數目 的總和	平均載客 比率	100%以上 載客比率的 班次數目
17:30	2	23	1	1	1	90	136	66%	0
18:00	3	34	3	1	3	357	408	88%	0
18:30	3	13	0	0	2	241	272	89%	0
19:00	2	18	0	0	4	446	547	82%	0
19:30	2	17	0	0	1	123	136	90%	0
總數	12	105	4	2	11	1257	1499	84%	0
尾班車	1	2	0	0	1	51	136	38%	0

2016年11月30日（星期三）的數據總結

每半小時 時段的 開始時間	候車人數點算調查				車上人數點算調查				
	到達點算 位置的 班次數目	上車人數 總和	所有班次的 剩餘候車 人數總和	曾出現剩餘 候車人數的 班次數目	到達點算 位置的 班次數目	載客人數 的總和	可載客數目 的總和	平均載客 比率	100%以上 載客比率的 班次數目
17:30	3	20	0	0	1	111	136	82%	0
18:00	2	11	1	1	3	305	408	75%	1
18:30	3	14	2	1	2	258	272	95%	0
19:00	2	26	5	1	3	289	399	72%	0
19:30	1	10	0	0	2	241	273	88%	0
總數	11	81	8	3	11	1204	1488	81%	1
尾班車	1	10	0	0	1	55	136	40%	0

註： 曾出現剩餘候車人數或曾有班次出現超越100%載客比率的時段以灰色格顯示。
由於在2016年11月29日晚上北區出現嚴重交通擠塞，當日的數據不宜用作分析用途。

2016年11月24日(星期四)的詳細數據

978	候車人數點算調查				車上人數點算調查				
車牌	到達時間	相隔分鐘	上車人數	本線的剩餘 候車人數	到達時間	載客人數	座位數目	可載客數目	載客比率
TC5189	-	-	-	-	17:37	89	90	138	64%
UD7906	17:30	28	17	0	18:04	134	90	136	99%
SS273	17:50	20	13	4	18:20	116	90	137	85%
UJ5875	18:05	15	18	0	18:41	139	90	136	102%
UD6962	18:18	13	16	0	18:53	116	90	136	85%
UJ6432	18:28	10	8	0	19:00	100	90	136	74%
UC6650	18:38	10	10	0	19:20	106	90	136	78%
SR9566	18:48	10	3	0	19:26	82	90	137	60%
TC9853	18:49	1	0	0	19:26	106	90	137	77%
UD5841	19:12	23	7	8	19:40	123	90	136	90%
UD6873	19:20	8	15	0	19:48	81	90	136	60%
UJ3732	19:32	12	10	0	-	-	-	-	-
PZ9591	19:54	22	14	0	-	-	-	-	-
-	-	-	-	-	-	-	-	-	-
-	-	-	-	-	-	-	-	-	-
-	-	-	-	-	-	-	-	-	-
-	-	-	-	-	-	-	-	-	-
-	-	-	-	-	-	-	-	-	-
-	-	-	-	-	-	-	-	-	-
-	-	-	-	-	-	-	-	-	-
-	-	-	-	-	-	-	-	-	-
-	-	-	-	-	-	-	-	-	-
-	-	-	-	-	-	-	-	-	-
-	-	-	-	-	-	-	-	-	-
-	-	-	-	-	-	-	-	-	-
UD6873	23:13	尾班車	8	0	23:38	64	90	136	47%

2016年11月28日(星期一)的詳細數據

978	候車人數點算調查				車上人數點算調查				
車牌	到達時間	相隔分鐘	上車人數	本線的剩餘 候車人數	到達時間	載客人數	座位數目	可載客數目	載客比率
UH7697	-	-	-	-	17:35	101	90	136	74%
TC9144	-	-	-	-	17:57	99	90	137	72%
TZ723	17:47	18	13	5	18:16	123	90	136	90%
UJ5875	18:00	13	9	0	18:30	113	90	136	83%
UD6962	18:16	16	10	7	18:47	123	90	136	90%
UC6645	18:30	14	4	3	19:01	118	90	136	87%
UJ5604	18:41	11	11	3	19:20	116	90	136	85%
UD5841	18:48	7	17	0	19:20	120	90	136	88%
SP9007	18:51	3	4	0	19:21	30	90	137	22%
TE3842	19:04	13	8	0	19:35	106	90	137	77%
UD6873	19:20	16	9	1	19:46	122	90	136	90%
TD144	19:30	10	12	0	19:57	67	90	137	49%
SS273	19:50	20	14	0	-	-	-	-	-
-	-	-	-	-	-	-	-	-	-
-	-	-	-	-	-	-	-	-	-
-	-	-	-	-	-	-	-	-	-
-	-	-	-	-	-	-	-	-	-
-	-	-	-	-	-	-	-	-	-
-	-	-	-	-	-	-	-	-	-
-	-	-	-	-	-	-	-	-	-
-	-	-	-	-	-	-	-	-	-
-	-	-	-	-	-	-	-	-	-
-	-	-	-	-	-	-	-	-	-
-	-	-	-	-	-	-	-	-	-
-	-	-	-	-	-	-	-	-	-
UD6873	23:15	尾班車	6	0	23:39	49	90	136	36%

註：曾出現剩餘候車人數或曾有班次出現超越100%載客比率的時段以灰色格顯示。

2016年11月29日(星期二)的詳細數據

978	候車人數點算調查				車上人數點算調查				
車牌	到達時間	相隔分鐘	上車人數	本線的剩餘候車人數	到達時間	載客人數	座位數目	可載客數目	載客比率
UH7697	-	-	-	-	17:37	90	90	136	66%
UD7906	17:33	26	14	0	18:06	121	90	136	89%
UH8413	17:46	13	9	1	18:14	116	90	136	85%
UJ5875	18:00	14	11	0	18:29	120	90	136	88%
UD6962	18:14	14	16	0	18:45	109	90	136	80%
UC6645	18:28	14	7	3	18:55	132	90	136	97%
UH8411	18:38	10	5	0	19:07	107	90	136	79%
SJ2536	18:43	5	4	0	19:12	124	90	138	90%
TC5842	18:45	2	4	0	19:14	99	90	137	72%
UD6026	19:00	15	7	0	19:27	116	90	136	85%
UD6873	19:16	16	11	0	19:43	123	90	136	90%
SR9566	19:35	19	10	0	-	-	-	-	-
UJ3732	19:54	19	7	0	-	-	-	-	-
-	-	-	-	-	-	-	-	-	-
-	-	-	-	-	-	-	-	-	-
-	-	-	-	-	-	-	-	-	-
-	-	-	-	-	-	-	-	-	-
-	-	-	-	-	-	-	-	-	-
-	-	-	-	-	-	-	-	-	-
-	-	-	-	-	-	-	-	-	-
-	-	-	-	-	-	-	-	-	-
-	-	-	-	-	-	-	-	-	-
-	-	-	-	-	-	-	-	-	-
-	-	-	-	-	-	-	-	-	-
-	-	-	-	-	-	-	-	-	-
UD6873	23:13	尾班車	2	0	23:03	51	90	136	38%

2016年11月30日(星期三)的詳細數據

978	候車人數點算調查				車上人數點算調查				
車牌	到達時間	相隔分鐘	上車人數	本線的剩餘候車人數	到達時間	載客人數	座位數目	可載客數目	載客比率
UA852	17:09	22	13	0	17:37	111	90	136	82%
UD7906	17:35	26	7	0	18:06	127	90	136	93%
TZ723	17:47	12	4	0	18:17	108	90	136	79%
UJ5875	17:58	11	9	0	18:29	70	90	136	51%
UD6962	18:09	11	6	0	18:43	121	90	136	89%
UC6645	18:25	16	5	1	18:59	137	90	136	101%
UK8773	18:39	14	6	2	19:10	116	90	136	85%
RJ5671	18:42	3	5	0	19:12	104	80	126	83%
SS390	18:45	3	3	0	19:11	69	90	137	50%
TE3842	19:05	20	12	5	19:33	117	90	137	85%
UD6873	19:15	10	14	0	19:44	124	90	136	91%
PZ9163	19:39	24	10	0	-	-	-	-	-
-	-	-	-	-	-	-	-	-	-
-	-	-	-	-	-	-	-	-	-
-	-	-	-	-	-	-	-	-	-
-	-	-	-	-	-	-	-	-	-
-	-	-	-	-	-	-	-	-	-
-	-	-	-	-	-	-	-	-	-
-	-	-	-	-	-	-	-	-	-
-	-	-	-	-	-	-	-	-	-
-	-	-	-	-	-	-	-	-	-
-	-	-	-	-	-	-	-	-	-
-	-	-	-	-	-	-	-	-	-
-	-	-	-	-	-	-	-	-	-
-	-	-	-	-	-	-	-	-	-
UD6873	23:12	尾班車	10	0	23:40	55	90	136	40%

註：曾出現剩餘候車人數或曾有班次出現超越100%載客比率的時段以灰色格顯示。
由於在2016年11月29日晚上北區出現嚴重交通擠塞，當日的數據不宜用作分析用途。

調查路線： A43

路線起點： 機場（地面運輸中心）巴士總站

路線終點： 聯和墟總站

調查日期： 2016年11月24日（星期四）

2016年11月28日（星期一）

2016年11月29日（星期二）

2016年11月30日（星期三）

候車人數點算調查

調查位置： 青馬收費廣場分站

調查班次： 在17:30至尾班車之間到達此分站的班次

車上人數點算調查

調查位置： 介乎大欖隧道分站與上水鐵路站分站之間

調查班次： 在17:30至尾班車之間到達大欖隧道分站的班次

2016年11月24日（星期四）的數據總結

每半小時 時段的 開始時間	候車人數點算調查				車上人數點算調查				
	到達點算 位置的 班次數目	上車人數 總和	所有班次的 剩餘候車 人數總和	曾出現剩餘 候車人數的 班次數目	到達點算 位置的 班次數目	載客人數 的總和	可載客數目 的總和	平均載客 比率	100%以上 載客比率的 班次數目
17:30	2	26	0	0	1	71	119	60%	0
18:00	2	27	0	0	2	113	258	44%	0
18:30	2	21	0	0	2	128	248	52%	0
19:00	1	13	0	0	2	120	258	47%	0
19:30	2	5	0	0	1	39	129	30%	0
20:00	1	1	0	0	2	58	248	23%	0
20:30	2	4	0	0	1	40	129	31%	0
21:00	2	6	0	0	2	71	248	29%	0
21:30	1	0	0	0	1	25	129	19%	0
22:00	1	0	0	0	2	59	248	24%	0
22:30	2	4	0	0	1	22	129	17%	0
23:00	1	2	0	0	2	55	238	23%	0
23:30	3	2	0	0	2	55	258	21%	0
24:00	1	3	0	0	2	45	258	17%	0
總數	23	114	0	0	23	901	2897	31%	0

2016年11月28日（星期一）的數據總結

每半小時 時段的 開始時間	候車人數點算調查				車上人數點算調查				
	到達點算 位置的 班次數目	上車人數 總和	所有班次的 剩餘候車 人數總和	曾出現剩餘 候車人數的 班次數目	到達點算 位置的 班次數目	載客人數 的總和	可載客數目 的總和	平均載客 比率	100%以上 載客比率的 班次數目
17:30	1	8	0	0	1	30	129	23%	0
18:00	2	21	0	0	2	123	258	48%	0
18:30	2	23	0	0	2	153	258	59%	0
19:00	1	11	0	0	2	96	248	39%	0
19:30	2	6	0	0	1	51	119	43%	0
20:00	1	9	0	0	2	78	258	30%	0
20:30	2	5	0	0	1	44	129	34%	0
21:00	1	2	0	0	2	75	258	29%	0
21:30	2	9	0	0	1	46	129	36%	0
22:00	1	3	0	0	2	44	248	18%	0
22:30	2	2	0	0	1	45	119	38%	0
23:00	1	3	0	0	2	50	258	19%	0
23:30	2	6	0	0	2	80	258	31%	0
24:00	2	2	0	0	2	126	258	49%	0
總數	22	110	0	0	23	1041	2927	36%	0

註：

曾出現剩餘候車人數或曾有班次出現超越100%載客比率的時段以灰色格顯示。

由於在2016年11月29日晚上北區出現嚴重交通擠塞，當日的數據不宜用作分析用途。

2016年11月29日(星期二)的數據總結

每半小時 時段的 開始時間	候車人數點算調查				車上人數點算調查				
	到達點算 位置的 班次數目	上車人數 總和	所有班次的 剩餘候車 人數總和	曾出現剩餘 候車人數的 班次數目	到達點算 位置的 班次數目	載客人數 的總和	可載客數目 的總和	平均載客 比率	100%以上 載客比率的 班次數目
17:30	2	16	0	0	1	72	119	61%	0
18:00	2	22	0	0	2	210	258	81%	0
18:30	1	9	0	0	1	104	129	81%	0
19:00	0	0	0	0	1	80	118	68%	0
19:30	1	2	0	0	0	0	0	-	0
20:00	1	4	0	0	2	221	245	90%	0
20:30	0	0	0	0	0	0	0	-	0
21:00	0	0	0	0	0	0	0	-	0
21:30	1	3	0	0	0	0	0	-	0
22:00	1	1	0	0	1	66	129	51%	0
22:30	1	1	0	0	1	44	119	37%	0
23:00	0	0	0	0	1	34	119	29%	0
23:30	2	2	0	0	2	73	258	28%	0
24:00	2	2	0	0	2	71	258	28%	0
總數	14	62	0	0	14	975	1752	56%	0

2016年11月30日(星期三)的數據總結

每半小時 時段的 開始時間	候車人數點算調查				車上人數點算調查				
	到達點算 位置的 班次數目	上車人數 總和	所有班次的 剩餘候車 人數總和	曾出現剩餘 候車人數的 班次數目	到達點算 位置的 班次數目	載客人數 的總和	可載客數目 的總和	平均載客 比率	100%以上 載客比率的 班次數目
17:30	2	19	0	0	1	68	129	53%	0
18:00	2	35	0	0	2	81	248	33%	0
18:30	1	5	0	0	1	75	119	63%	0
19:00	1	6	0	0	2	111	252	44%	0
19:30	2	6	0	0	1	98	129	76%	1
20:00	1	2	0	0	2	181	247	73%	0
20:30	2	6	0	0	1	32	129	25%	0
21:00	3	3	0	0	2	61	248	25%	0
21:30	0	0	0	0	2	33	248	13%	0
22:00	1	3	0	0	1	37	129	29%	0
22:30	2	3	0	0	1	27	129	21%	0
23:00	1	0	0	0	2	65	258	25%	0
23:30	3	4	0	0	2	51	258	20%	0
24:00	1	0	0	0	2	64	238	27%	0
總數	22	92	0	0	22	984	2761	36%	1

註： 曾出現剩餘候車人數或曾有班次出現超越100%載客比率的時段以灰色格顯示。
由於在2016年11月29日晚上北區出現嚴重交通擠塞，當日的數據不宜用作分析用途。

2016年11月24日(星期四)的詳細數據

A43	候車人數點算調查				車上人數點算調查				
車牌	到達時間	相隔分鐘	上車人數	本線的剩餘 候車人數	到達時間	載客人數	座位數目	可載客數目	載客比率
UD1175	17:30	20	18	0	17:43	71	74	119	60%
UE8119	17:51	21	8	0	18:05	36	82	129	28%
UE7415	18:12	21	14	0	18:26	77	82	129	60%
UD1352	18:25	13	13	0	18:39	69	82	129	53%
UC9366	18:39	14	8	0	18:54	59	74	119	50%
UF5024	18:49	10	13	0	19:05	50	82	129	39%
UF6341	19:11	22	13	0	19:24	70	82	129	54%
UF9678	19:30	19	0	0	19:42	39	82	129	30%
UD1731	19:50	20	5	0	20:02	30	74	119	25%
UE7322	20:10	20	1	0	20:22	28	82	129	22%
UD6056	20:30	20	0	0	20:42	40	82	129	31%
UD1175	20:51	21	4	0	21:04	37	74	119	31%
UE8119	21:10	19	3	0	21:23	34	82	129	26%
UE7415	21:29	19	3	0	21:42	25	82	129	19%
UF9678	21:49	20	0	0	22:01	29	82	129	22%
UC9366	22:09	20	0	0	22:21	30	74	119	25%
UF5024	22:30	21	2	0	22:42	22	82	129	17%
UD1731	22:50	20	2	0	23:02	24	74	119	20%
UD1175	23:10	20	2	0	23:24	31	74	119	26%
UE9421	23:30	20	2	0	23:42	21	82	129	16%
UE7322	23:45	15	0	0	23:57	34	82	129	26%
UD1352	23:59	14	0	0	24:11	20	82	129	16%
UE8250	24:18	19	3	0	24:29	25	82	129	19%
-	-	-	-	-	-	-	-	-	-
-	-	-	-	-	-	-	-	-	-

2016年11月28日(星期一)的詳細數據

A43	候車人數點算調查				車上人數點算調查				
車牌	到達時間	相隔分鐘	上車人數	本線的剩餘 候車人數	到達時間	載客人數	座位數目	可載客數目	載客比率
UF9698	-	-	-	-	17:42	30	82	129	23%
UF5398	17:51	22	8	0	18:05	47	82	129	36%
UF9678	18:10	19	15	0	18:24	76	82	129	59%
UE7534	18:25	15	6	0	18:39	68	82	129	53%
UE7627	18:40	15	12	0	18:55	85	82	129	66%
UC9062	18:54	14	11	0	19:10	42	74	119	35%
UD6659	19:10	16	11	0	19:24	54	82	129	42%
UL4090	19:30	20	6	0	19:43	51	74	119	43%
UD8416	19:51	21	0	0	20:03	27	82	129	21%
UF9663	20:10	19	9	0	20:22	51	82	129	40%
UF4989	20:30	20	1	0	20:43	44	82	129	34%
UF9698	20:50	20	4	0	21:02	20	82	129	16%
UF5398	21:11	21	2	0	21:24	55	82	129	43%
UF9678	21:31	20	7	0	21:43	46	82	129	36%
UL4090	21:49	18	2	0	22:01	19	74	119	16%
UE7627	22:10	21	3	0	22:23	25	82	129	19%
UC9062	22:30	20	1	0	22:42	45	74	119	38%
UD8416	22:49	19	1	0	23:01	14	82	129	11%
UF9698	23:11	22	3	0	23:24	36	82	129	28%
UD6583	23:30	19	3	0	23:42	34	82	129	26%
UF9663	23:46	16	3	0	23:58	46	82	129	36%
UE7534	24:00	14	2	0	24:14	85	82	129	66%
UD8046	24:16	16	0	0	24:28	41	82	129	32%
-	-	-	-	-	-	-	-	-	-
-	-	-	-	-	-	-	-	-	-

註：有剩餘候車人數或載客比率超越100%的班次以灰色格顯示。

2016年11月29日(星期二)的詳細數據

A43	候車人數點算調查				車上人數點算調查				
車牌	到達時間	相隔分鐘	上車人數	本線的剩餘 候車人數	到達時間	載客人數	座位數目	可載客數目	載客比率
UL4090	17:31	21	13	0	17:44	72	74	119	61%
UG6659	17:51	20	3	0	18:05	98	82	129	76%
UF9663	18:10	19	12	0	18:24	112	82	129	87%
UE7415	18:25	15	10	0	18:39	104	82	129	81%
RB4002	18:59	34	9	0	19:13	80	74	118	68%
NG994	19:49	50	2	0	20:01	110	74	116	95%
UD6056	20:16	27	4	0	20:29	111	82	129	86%
UF9678	21:49	93	3	0	22:02	66	82	129	51%
UC9062	22:24	35	1	0	22:37	44	74	119	37%
UD1506	22:50	26	1	0	23:03	34	74	119	29%
UD6659	23:31	41	1	0	23:44	38	82	129	29%
UE7415	23:45	14	1	0	23:58	35	82	129	27%
UD6056	24:00	15	1	0	24:13	35	82	129	27%
UD8046	24:16	16	1	0	24:28	36	82	129	28%
-	-	-	-	-	-	-	-	-	-
-	-	-	-	-	-	-	-	-	-
-	-	-	-	-	-	-	-	-	-
-	-	-	-	-	-	-	-	-	-
-	-	-	-	-	-	-	-	-	-
-	-	-	-	-	-	-	-	-	-
-	-	-	-	-	-	-	-	-	-
-	-	-	-	-	-	-	-	-	-
-	-	-	-	-	-	-	-	-	-
-	-	-	-	-	-	-	-	-	-
-	-	-	-	-	-	-	-	-	-
-	-	-	-	-	-	-	-	-	-
-	-	-	-	-	-	-	-	-	-

2016年11月30日(星期三)的詳細數據

A43	候車人數點算調查				車上人數點算調查				
車牌	到達時間	相隔分鐘	上車人數	本線的剩餘 候車人數	到達時間	載客人數	座位數目	可載客數目	載客比率
UD6056	17:31	20	15	0	17:45	68	82	129	53%
UD1506	17:50	19	4	0	18:04	49	74	119	41%
UD6053	18:10	20	16	0	18:24	32	82	129	25%
UL4090	18:28	18	19	0	18:43	75	74	119	63%
UF9663	18:51	23	5	0	19:05	52	82	129	40%
TH4359	19:09	18	6	0	19:23	59	78	123	48%
UG6659	19:35	26	5	0	19:49	98	82	129	76%
RL2459	19:55	20	1	0	20:09	123	74	118	104%
UE7534	20:24	29	2	0	20:27	58	82	129	45%
UE9421	20:42	18	4	0	20:54	32	82	129	25%
UD6056	20:58	16	2	0	21:11	34	82	129	26%
UL4090	21:10	12	0	0	21:24	27	74	119	23%
UD1506	21:21	11	0	0	21:35	12	74	119	10%
UD6053	21:30	9	3	0	21:43	21	82	129	16%
UF9663	22:11	41	3	0	22:23	37	82	129	29%
UD8416	22:30	19	2	0	22:43	27	82	129	21%
UF4989	22:51	21	1	0	23:03	20	82	129	16%
UD6056	23:11	20	0	0	23:24	45	82	129	35%
UF9698	23:30	19	2	0	23:42	35	82	129	27%
UE9421	23:44	14	0	0	23:55	16	82	129	12%
UL4090	23:59	15	2	0	24:11	36	74	119	30%
UC9366	24:15	16	0	0	24:28	28	74	119	24%
-	-	-	-	-	-	-	-	-	-
-	-	-	-	-	-	-	-	-	-
-	-	-	-	-	-	-	-	-	-

註：有剩餘候車人數或載客比率超越100%的班次以灰色格顯示。
由於在2016年11月29日晚上北區出現嚴重交通擠塞，當日的數據不宜用作分析用途。

調查路線： A43P

路線起點： 機場（地面運輸中心）巴士總站

路線終點： 聯和墟總站

調查日期： 2016年11月24日（星期四）

2016年11月28日（星期一）

2016年11月29日（星期二）

2016年11月30日（星期三）

候車人數點算調查

調查位置： 青馬收費廣場分站

調查班次： 在17:30至尾班車之間到達此分站的班次

車上人數點算調查

調查位置： 介乎大欖隧道分站與新田運輸交匯處分站之間

調查班次： 在17:30至尾班車之間到達大欖隧道分站的班次

2016年11月24日（星期四）的數據總結

每半小時 時段的 開始時間	候車人數點算調查				車上人數點算調查				
	到達點算 位置的 班次數目	上車人數 總和	所有班次的 剩餘候車 人數總和	曾出現剩餘 候車人數的 班次數目	到達點算 位置的 班次數目	載客人數 的總和	可載客數目 的總和	平均載客 比率	100%以上 載客比率的 班次數目
17:30	1	9	0	0	0	0	0	-	0
18:00	1	1	0	0	2	86	258	33%	0
18:30	1	5	0	0	0	0	0	-	0
19:00	1	2	0	0	2	49	248	20%	0
19:30	1	2	0	0	1	20	129	16%	0
20:00	1	0	0	0	1	10	119	8%	0
20:30	1	0	0	0	1	23	129	18%	0
21:00	1	0	0	0	1	20	129	16%	0
21:30	1	0	0	0	1	14	129	11%	0
22:00	1	0	0	0	1	17	129	13%	0
22:30	1	1	0	0	1	28	119	24%	0
23:00	1	0	0	0	1	14	129	11%	0
23:30	1	0	0	0	1	14	119	12%	0
24:00	1	0	0	0	1	8	129	6%	0
總數	14	20	0	0	14	303	1766	17%	0

2016年11月28日（星期一）的數據總結

每半小時 時段的 開始時間	候車人數點算調查				車上人數點算調查				
	到達點算 位置的 班次數目	上車人數 總和	所有班次的 剩餘候車 人數總和	曾出現剩餘 候車人數的 班次數目	到達點算 位置的 班次數目	載客人數 的總和	可載客數目 的總和	平均載客 比率	100%以上 載客比率的 班次數目
17:30	1	9	0	0	1	48	129	37%	0
18:00	1	7	0	0	1	29	129	22%	0
18:30	1	2	0	0	0	0	0	-	0
19:00	1	3	0	0	2	52	258	20%	0
19:30	1	2	0	0	1	25	129	19%	0
20:00	1	3	0	0	1	20	129	16%	0
20:30	1	0	0	0	1	18	129	14%	0
21:00	1	1	0	0	1	17	129	13%	0
21:30	1	0	0	0	1	18	129	14%	0
22:00	1	3	0	0	1	16	129	12%	0
22:30	1	3	0	0	1	12	129	9%	0
23:00	1	2	0	0	1	11	129	9%	0
23:30	1	1	0	0	1	14	129	11%	0
24:00	1	0	0	0	1	15	129	12%	0
總數	14	36	0	0	14	295	1806	16%	0

註：

曾出現剩餘候車人數或曾有班次出現超越100%載客比率的時段以灰色格顯示。

由於在2016年11月29日晚上北區出現嚴重交通擠塞，當日的數據不宜用作分析用途。

2016年11月29日(星期二)的數據總結

每半小時 時段的 開始時間	候車人數點算調查				車上人數點算調查				
	到達點算 位置的 班次數目	上車人數 總和	所有班次的 剩餘候車 人數總和	曾出現剩餘 候車人數的 班次數目	到達點算 位置的 班次數目	載客人數 的總和	可載客數目 的總和	平均載客 比率	100%以上 載客比率的 班次數目
17:30	1	9	0	0	1	35	129	27%	0
18:00	1	2	0	0	0	0	0	-	0
18:30	1	4	0	0	2	57	258	22%	0
19:00	1	7	0	0	0	0	0	-	0
19:30	0	0	0	0	1	22	129	17%	0
20:00	0	0	0	0	0	0	0	-	0
20:30	0	0	0	0	0	0	0	-	0
21:00	0	0	0	0	0	0	0	-	0
21:30	0	0	0	0	0	0	0	-	0
22:00	1	3	0	0	1	44	119	37%	0
22:30	1	0	0	0	1	36	129	28%	0
23:00	1	0	0	0	0	0	0	-	0
23:30	1	1	0	0	2	61	248	25%	0
24:00	1	0	0	0	1	8	129	6%	0
總數	9	26	0	0	9	263	1141	23%	0

2016年11月30日(星期三)的數據總結

每半小時 時段的 開始時間	候車人數點算調查				車上人數點算調查				
	到達點算 位置的 班次數目	上車人數 總和	所有班次的 剩餘候車 人數總和	曾出現剩餘 候車人數的 班次數目	到達點算 位置的 班次數目	載客人數 的總和	可載客數目 的總和	平均載客 比率	100%以上 載客比率的 班次數目
17:30	1	13	0	0	0	0	0	-	0
18:00	1	5	0	0	2	92	248	37%	0
18:30	1	7	0	0	0	0	0	-	0
19:00	1	9	0	0	2	67	248	27%	0
19:30	1	1	0	0	1	24	129	19%	0
20:00	0	0	0	0	0	0	0	-	0
20:30	2	2	0	0	2	50	258	19%	0
21:00	1	2	0	0	1	10	119	8%	0
21:30	1	1	0	0	1	25	129	19%	0
22:00	1	0	0	0	0	0	0	-	0
22:30	1	0	0	0	2	27	258	10%	0
23:00	1	2	0	0	0	0	0	-	0
23:30	1	1	0	0	2	28	248	11%	0
24:00	1	0	0	0	1	12	129	9%	0
總數	14	43	0	0	14	335	1766	19%	0

註：曾出現剩餘候車人數或曾有班次出現超越100%載客比率的時段以灰色格顯示。
由於在2016年11月29日晚上北區出現嚴重交通擠塞，當日的數據不宜用作分析用途。

[illegible][illegible]

註：有剩餘候車人數或載客比率超越100%的班次以灰色格顯示。

[illegible][illegible]

註：有剩餘候車人數或載客比率超越100%的班次以灰色格顯示。

是次調查由北區區議會交通及運輸委員會轄下北區交通調查工作小組籌辦。

北區區議會交通及運輸委員會北區交通調查工作小組的成員名單（排名不分先後）：

主席： 曾勁聰議員
成員： 何樹光議員
姚銘議員
陳旭明議員
陳惠達議員
曾興隆議員
黃宏滔議員 · MH
溫和達議員
劉其烽議員
劉國勳議員 · MH
潘孝汶先生
胡景鵬先生
陳智偉先生 (2016)
張家峰先生 (2016)

報告發布於 2017 年 3 月。

調查報告的版權屬北區區議會交通及運輸委員會北區交通調查工作小組擁有，不得翻印。
