



漁農自然護理署

2017 年 7 月 4 日

漁農自然護理署

```
graph TD; AFCD[漁農自然護理署] --> Agriculture[農業]; AFCD --> IQ[檢驗及檢疫]; AFCD --> NC[自然護理]; Agriculture --> Farming[農業]; Agriculture --> Fisheries[漁業]; IQ --> SA[補貼管理]; IQ --> VS[獸醫服務]; NC --> CP[郊野公園及海岸公園];
```

農業

檢驗及檢疫

自然護理

漁業

郊野公園及
海岸公園

農業

農業分署的工作

- 向農民提供基本農業基礎設施及技術支援，以發展現代化、具效率的環保耕作
- 確保政府的新鮮副食品批發設施充足及運作暢順
- 執行儲蓄互助社及合作社的註冊及有關事宜
- 規管禽畜農場和簽發相關牌照
- 向蔬菜統營處提供行政支援



本地菜場自願登記計劃

- 安排定期技術推廣及講座，宣傳優質生產及安全使用農藥的訊息
- 監察蔬菜源頭，進行收割前農藥殘餘樣本檢測，以確保食物安全
- 轉介有潛質菜場參加信譽農場或有機支援服務計劃
- 提供土壤化驗服務，以協助農民改善農場土壤狀況



信譽農場計劃



- 向農場推廣優良園藝耕作技術
 - ◆ 香港 (276 個，佔地 84 公頃)
 - ◆ 廣東省及寧夏自治區 (36 個，佔地 2,989 公頃)
- 建議農友正確和安全使用農藥，監控園藝耕作技術，定期抽取蔬菜樣本作農藥殘餘化驗
- 蔬菜透過蔬菜統營處(菜統處)，批銷至指定的信譽蔬菜銷售點，以菜統處註冊的品牌『好農夫』作識別



推廣有機耕作

- 向農友提供有機耕作技術支援服務
(300 個菜場正接受此服務)
- 促進本地有機產品市場
- 透過香港有機資源中心 (非政府組織) 提供有機認證服務及進行宣傳推廣活動 (144 個菜場已獲該中心認證)



推介優質作物品種

- 推介適合本地栽種的優質品種給農民生產
- 向農民提供栽培技術支援服務
- 迎合市場需求及提高本地農民的經濟收益



小果番茄



甜粟米



全環控水耕菜苗



西瓜



網紋蜜瓜



草莓

農業貸款基金

- 負責管理 3 個貸款基金，以應付農民的信貸需求：
 - ◆ 嘉道理農業輔助貸款基金
 - ◆ 約瑟信託基金
 - ◆ 蔬菜統營處貸款基金
- 提供低息貸款，例如：農友借款在13 萬元或以下，用作農場營運無需抵押，年息率為0.007%
- 2016 年，向農民發放的總貸款金額達 513 萬元



新農業政策的進展

- 農業持續發展基金 - 已於 2016 年 12 月 19 日開始接受申請
- 設立農業園 - 顧問已完成農業園的工程可行性研究。最近，本署已委託顧問，就勘查工作及農業園的詳細設計進行研究
- 探討設定農業優先區 - 將於今年稍後時間，開展顧問研究，以物色較大面積的優質農地，探討制定合適的政策和措施，促使荒置農地恢復農業用途
- 政府會繼續推行各項支援措施，加強支援和協助農民增值，包括：
 - ◆ 為產品進行市場推廣及建立品牌
 - ◆ 發展與農業相關的休閒和教育活動



漁業

推動漁業的可持續發展

- 策劃和推行適切的計畫及措施，以存護和管理漁業資源
- 提供技術及財政支援，協助漁民轉型至可持續發展的漁業



推動可持續水產養殖

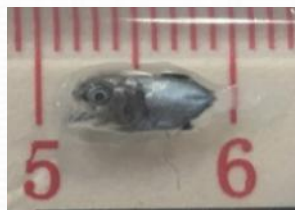
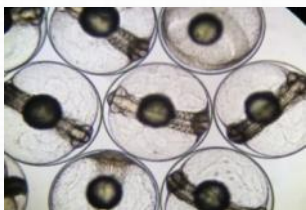
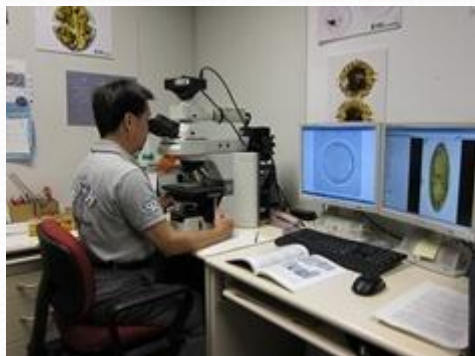
● 優質養魚場計劃

- ◆ 實施良好的水產養殖方法，以提升環境衛生及養殖魚類的質素
- ◆ 養殖魚類須於出售前通過品質保證測試，以確保符合食物安全標準
- ◆ 超過100個養魚場已登記為「優質養魚場」，佔本港養魚場面積約19%



推動可持續水產養殖

- 監測水產養殖環境
 - ◆ 定期監測養殖區的水質，並實施紅潮監測及管理計劃
- 促進本地魚苗的可持續供應
 - ◆ 與養殖戶共同研究適合本地採用的孵化及育苗技術



推行漁業管理措施

- 透過設立本地漁船登記制度，以維持本港水域的捕撈力量在適當水準
- 打擊非法捕魚活動，禁止在香港水域進行拖網等破壞性捕魚，使海床及漁業資源盡快恢復
- 計劃設立漁業保護區，以保護本港水域重要的魚類產卵和育苗場
- 放置人工魚礁，以改善漁業資源及環境
- 放養適合本港水域的魚苗及幼魚品種，以提升漁業資源
- 在漁業影響評估方面，就工程項目發展建議計劃等進行審核及提供專業意見



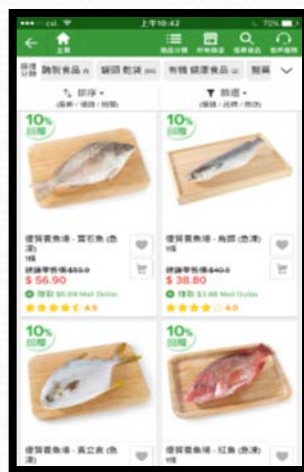
技術及財政支援

- 管理 5 個漁業貸款基金，推動可持續發展的漁業、拓展或改進水產養殖業務成為更環保的作業等；以及協助漁民應付休漁期
- 設立 5 億元的漁業持續發展基金，協助本地漁業社群應付新挑戰，讓漁業能發展為或轉型至可持續或高增值的作業模式，提高漁業的整體競爭力
- 舉辦免費漁民培訓課程，加強向漁民提供漁業操作和轉業培訓，例如休閒漁業及船上作業安全等課程



推廣本地捕撈及養殖漁產品

- 魚類統營處協助推廣本地捕撈及養殖漁產品
- 建立網頁、臉書(Facebook)及編制食譜向市民介紹時令本地捕撈的優質漁產品，以及優質養魚場計劃的產品
- 開拓銷售管道，方便市民選購
- 於西貢漁墟設置攤位銷售及推廣本地漁產品
- 提供手機購物應用程式(Apps) - 「本地優鮮」及與合作夥伴提供網購服務



檢驗及檢疫

動植物疾病控制、管理和福利

- 調查及控制動物疾病
- 推廣動物福利並妥善處理流浪動物
- 規管動物貿易
- 規管動植物及其產品的進口，並制訂規程
- 簽發動植物及其產品出口的證明書，以方便其出口
- 提供獸醫診斷支援及監察服務，以監控疾病及食用動物體內的殘餘藥物
- 巡查禽畜農場
- 規管除害劑的註冊和銷售

禽流感防控措施

- 規定本地家禽農場實施生物保安措施和為家禽注射禽流感疫苗，以及推行監察計劃
- 收集及與其他政府部門交換情報，打擊走私禽鳥活動
- 引入檢疫偵緝犬在機場及邊境工作，加強打擊非法進口雀鳥及其他動物



動物管理 - 預防狂犬病和處理流浪動物滋擾的投訴

- 為狗隻發牌、植入晶片和注射狂犬病疫苗、為入口貓狗進行檢疫，以及扣留曾咬人的狗作狂犬病觀察，以預防和監察狂犬病
- 巡查流浪貓狗和牛對公眾造成滋擾的黑點及採取適當行動
- 採取執法行動



動物管理 - 宣傳和教育

- 透過宣傳活動，包括製作政府宣傳聲帶短片、在公共交通工具及網上登載廣告、舉行大型嘉年華、展覽、學校和社區講座等，呼籲市民養寵物前要停一停、想一想、宣傳不要遺棄寵物的訊息及推廣動物福利。



於十八區舉行巡迴展覽



2016寵物領養嘉年華



“寵滿愛心”巴士電視節目



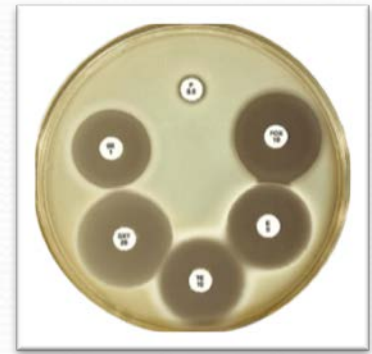
“有你寵愛”狗狗領養嘉年華



巴士車身廣告

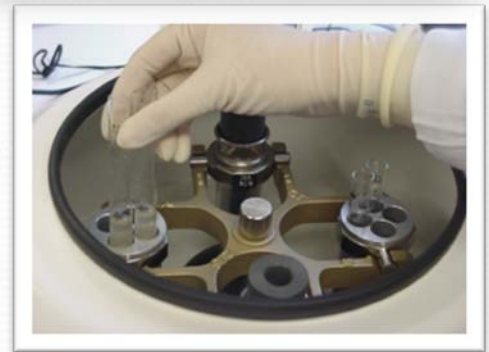
獸醫診斷支援-大龍獸醫化驗所

- 為本地農場和屠房提供食用動物(如本地或入口豬隻)診斷及監察服務，例如解剖、細菌分離和鑒定並進行抗菌藥物敏感性測試，為農場動物治療及抗生素耐藥性的管理提供資料
- 進行人畜共患傳染病檢測以保障公眾健康，例如為進口家禽進行禽流感檢測，並在當天提供準確及時的結果
- 在受虐待動物的案件中，免費為警務處/愛護動物協會提供解剖和樣本採集服務



化學物殘餘檢測

- 為屠宰前動物(包括本地和進口豬隻、雞隻、牛隻、羊隻等)抽樣測試
- 根據《公眾衛生(動物及禽鳥)(化學物殘餘)規例》(第139N章), 進行違禁化學物殘留測試 (如乙類促效劑、氯霉素、人造激素等)
- 乙類促效劑測試需要在 5 小時內報告



植物檢疫

- 管制植物、植物病蟲害和泥土的進口
- 防止病蟲害的引入和傳播
- 保護本地農業和生態系統



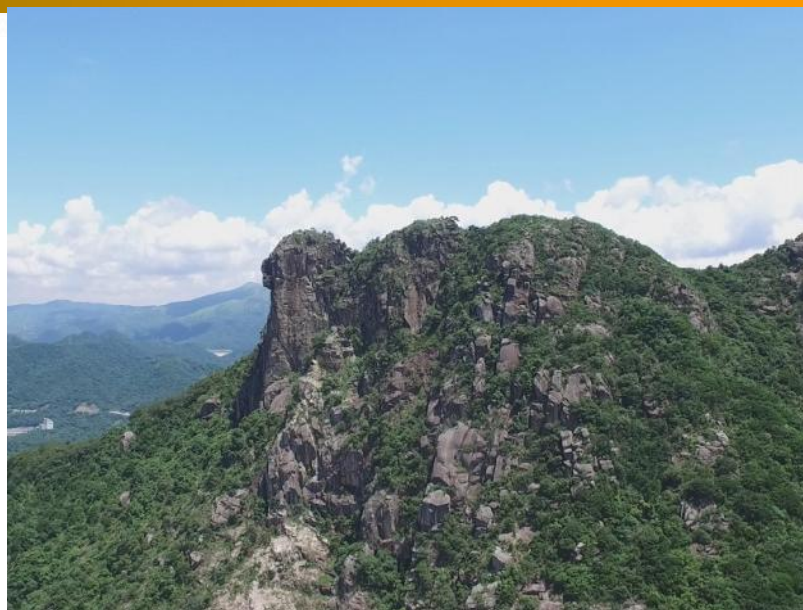
郊野公園及海岸公園



現況

我們劃定和管理：

- 24 個郊野公園
22 個特別地區*
44,300 公頃
- 5 個海岸公園^
1 個海岸保護區#
3,400 公頃



*特別地區： 具特殊價值而劃作自然護理及教育用途的政府土地

^海岸公園： 大小磨刀海岸公園已於 2016 年 12 月成立

#海岸保護區： 只供自然護理和科學研究的海岸

郊野公園管理



- 策劃郊野公園各項建設工作
- 培育樹苗及廣植林木
- 防止及撲滅山火
- 管理、建設及維修公園內的各項設施
(燒烤場、山徑、路標、涼亭等)
- 保持郊野公園清潔

郊野公園護理



● 巡邏及執行郊野公園及相關法例



● 推廣自然為本的旅遊



● 提供郊野公園資訊及遊客服務



● 宣傳自然護理及保育的訊息

「自己垃圾 自己帶走」宣傳教育活動



- 郊野公園路徑上半數的垃圾箱及回收箱已在 2016 年 11 月被移除

- 播放電視宣傳片及電台宣傳聲帶



- 義工及遠足隊在各郊野公園宣傳

- 展覽

郊野公園40周年慶祝活動



慶祝活動以 **郊野A 承傳共行 Country Parks Our Legacy** 為主題，活動包括：

- 遠足植樹日 (4月)
- 植林優化計劃 (4-5月)
- 野趣深「導」遊 (4 -12月)
- 「郊野40」巡迴展 (6月起)
- 自然「密」語公眾講座 (6-8月; 10至11月)
- 郊野樂同行 (10-12月)
- 遠「築」工作坊 (11月)
- 綠色親子大露營 (11月)
- 大棠・賞玩嘉年華 (12月)

<http://cp40.afcd.gov.hk>

海岸公園管理



- 巡邏及執法



- 海洋護理及監察

- 公眾教育



- 管理海岸公園設施

- 保持海岸公園清潔，包括清理棄置漁網



香港聯合國教科文組織世界地質公園



- 2011 年 9 月 17 日被「世界地質公園網絡」接納為網絡成員之一
- 2015 年 9 月成功通過評估繼續成為世界地質公園網絡成員
- 2015 年 11 月 17 日更名為「香港聯合國教科文組織世界地質公園」

自然護理



保育野生生物及自然生境

- 從多方面保育本港的動植物及自然生境，包括就發展建議、規劃策略及環境影響評估等工作提供自然保育的意見



生物多樣性調查

- 進行生態調查以更新有關物種的科學數據；
同時為須優先保育的物種進行研究及制訂保育行動計劃。



搜尋香港生物數據庫

主目錄 ▾

搜尋香港生物數據庫

☒ 搜尋動物數據庫

☐ 搜尋植物數據庫 [接連到香港植物標本室網址]

請在下列任何一項目內 (或多個的組合) 輸入需搜尋的資料:

動物類別: -- 全部 -- ▾

科名:

學名: 按此顯示所有學名。

英文名:

中文名:

香港法例授與的保護:

☐ 無

☐ 野生動物保護條例 (第170章)

☐ 保護瀕危動植物物種條例 (第586章)

世界自然保護聯盟紅皮書:

☐ 無

☐ 極危 ☐ 瀕危 ☐ 易危

☐ 近危 ☐ 無危 ☐ 數據缺乏

中國紅皮書:

☐ 無

☐ 極度瀕危 ☐ 瀕危 ☐ 稀有

☐ 易危 ☐ 未定 ☐ 無危

☐ 視乎保育情況 ☐ 易危/瀕危 ☐ 絕蹟(野生)

☐ 極危/野外絕滅 ☐ 未予評估

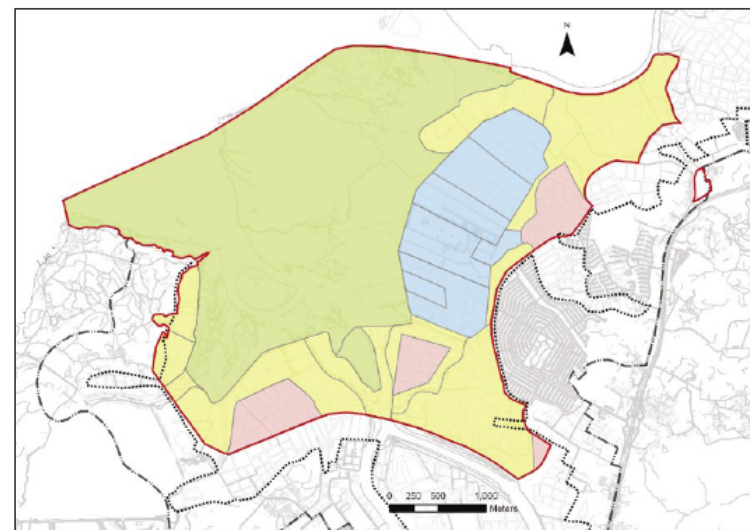


濕地保護

- 推行米埔內后海灣拉姆薩爾濕地的生態監測計劃，監察該片國際重要濕地的生態



米埔內后海灣拉姆薩爾濕地管理計劃
Management Plan of the Mai Po Inner Deep Bay Ramsar Site

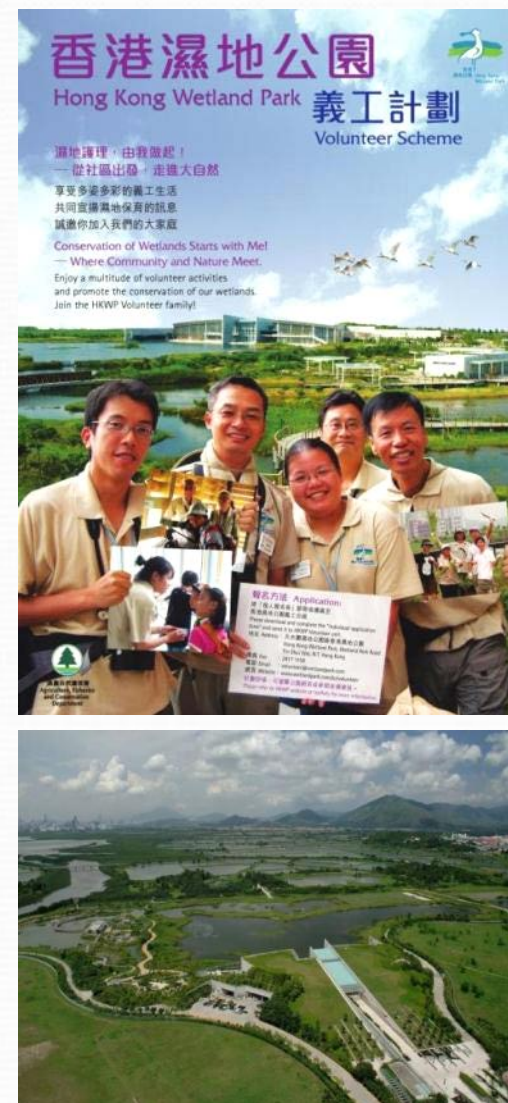


- | | |
|---|---|
|  核心區 Core Zone |  拉姆薩爾濕地 Ramsar Site |
|  善用區 Wise Use Zone |  濕地保育區 Wetland Conservation Area |
|  生物多樣化管理區 Biodiversity Management Zone |  濕地緩衝區 Wetland Buffer Area |
|  私人土地區 Private Land Zone | |



香港濕地公園

- 國際級的生態旅遊景點
- 負責濕地公園管理工作，包括日常營運、展品維修及生境管理等，並推動公眾教育



保護瀕危物種

- 規管瀕危動植物的國際貿易，以履行《瀕危野生動植物種國際貿易公約》的規定，保護瀕危物種



瀕危物種資源中心



瀕危野生動植物種
國際貿易公約



執行香港法例第586章
保護瀕危動植物物種條例



落實《香港生物多樣性策略及行動計劃 2016-2021》

- 《計劃》是本港首份保育生物多樣性的藍圖。透過推行《計劃》所載的具體行動及協調政府各部門落實《計劃》，推動保育生物多樣性及支持可持續發展。



加強保育措施



生物多樣性主流化



增進知識



推動社會參與