

運輸署及土木工程拓展署就 SKDC(M)文件第 66/20 號的聯合回應

「要求政府相關部門回應快將啟用的將軍澳隧道巴士轉乘站可如何提前避免及預防因巴士出入站時有機會因影響其他行車綫所引致的堵塞問題，以及盡早落實跨巴士公司轉乘優惠」

就方國珊議員、張展鵬議員及張美雄議員對將軍澳隧道巴士轉乘站啟用事宜的關注，運輸署及土木工程拓展署的綜合回覆如下。

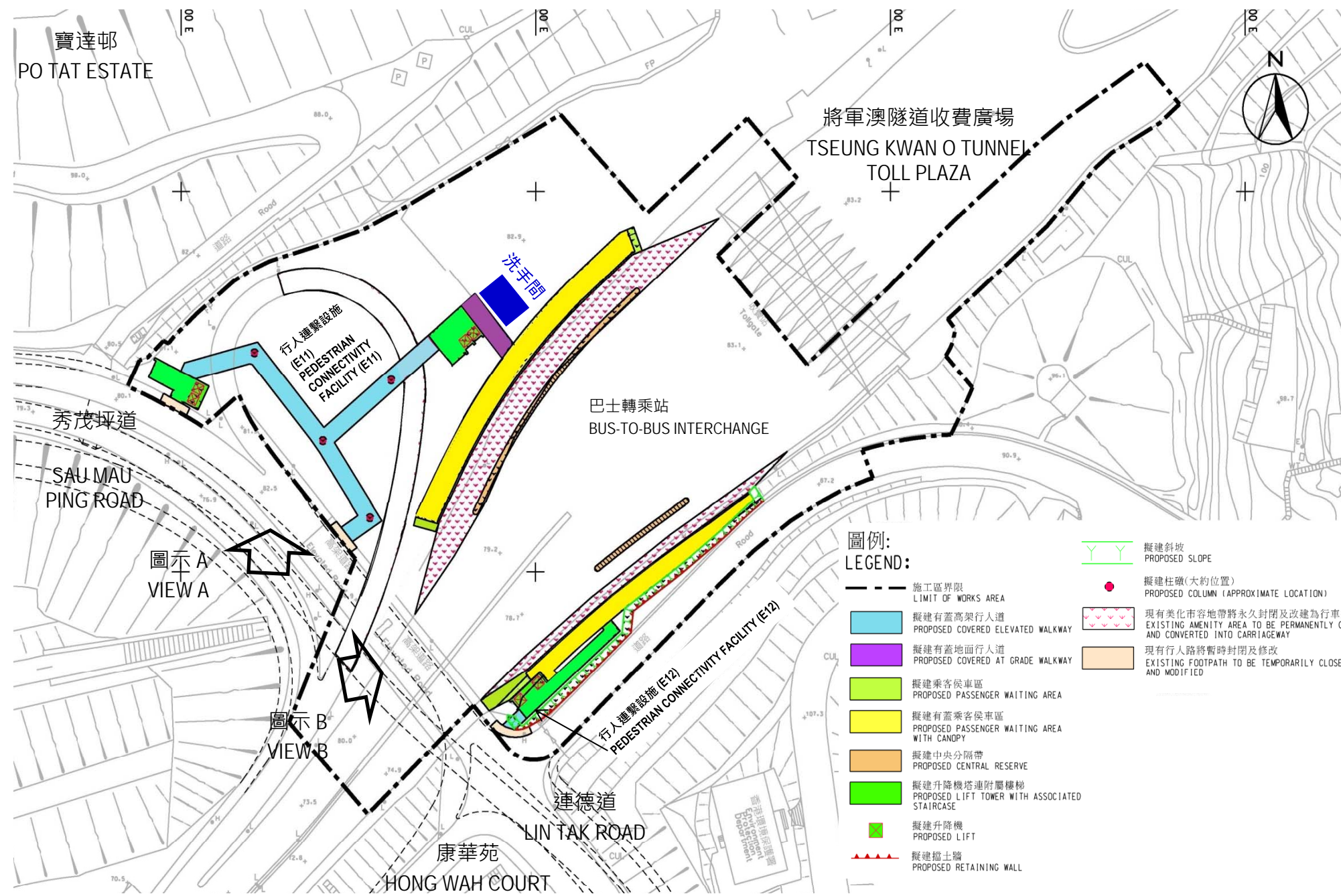
將軍澳隧道(九龍出口)近收費廣場兩旁巴士轉乘站正在興建中。轉乘站設有候車上蓋、連接連德道行人路的升降機、公眾洗手間、預計巴士到站時間的顯示屏及座位等設施，以方便市民使用來往將軍澳隧道的巴士服務。轉乘站全面啟用後將會有十三條全日、五條只於繁忙時段服務及四條通宵服務的巴士路線停靠將軍澳方向的巴士站，往九龍方向的巴士站將會有十三條全日、十條只於繁忙時段服務及四條通宵服務的巴士路線停站。

至於巴士轉乘站的設計方面，往九龍方向及將軍澳方向的巴士停車灣分別長約 80 米及約 90 米，根據顧問的評估，該設計可提供足夠空間讓上述巴士駛入靠站及上落客，而巴士駛離巴士站時，亦有足夠的行車距離及清晰的視野供巴士車長切線至主行車線，並且設有相應的交通標誌及道路標記提醒巴士車長及其他駕駛者，預計上述措施有助巴士避免在出入巴士站時影響其他行車線的車流。巴士轉乘站的平面圖見附件。

因應將軍澳隧道巴士轉乘站啟用，九巴、新巴及城巴已分別計劃為所有在轉乘站設站的路線增設分段收費。九巴會為乘搭其營運路線的乘客提供新的轉乘優惠，包括免費轉乘或以「補差價」形式(即兩程總收費以當中較高一程的收費為準)轉乘九巴旗下路線。新巴及城巴亦會為乘搭新巴或城巴路線(包括機場巴士路線)的乘客提供類似的新的轉乘優惠。此外，運輸署已要求九巴、新巴及城巴考慮提供跨公司的轉乘優惠。然而，票價優惠屬巴士公司自願提供予乘客的優惠，巴士公司需自行承擔優惠計劃的成本，包括因提供車費優惠而少收的車費收入，因此，巴士公司會因應其營運及財政情況決定是否及如何提供票價優惠。各公司在考慮其營運情況及社會經濟環境後，暫不考慮提供

跨公司轉乘優惠。運輸署會繼續鼓勵各專營巴士公司在確保能夠維持適切及有效率的公共交通服務情況下，提供更多車費優惠，以減低市民的交通開支。

運輸署
土木工程拓展署
2020年2月



圖示A



圖示B

圖則名稱 Drawing Title

行人連繫設施(巴士轉乘站、E11及E12) - 平面圖

Pedestrian Connectivity Facilities (Bus-to-Bus Interchange, E11 and E12) - Layout Plan