



# 南港島綫 (東段)

南區區議會

South Island Line (East)

Southern District Council

16-5-2013

## 議程 Agenda

1. 建造工程進度  
Works Progress
2. 臨時交通管理措施  
Temporary Traffic Management Scheme
3. 海洋公園和黃竹坑車站設計  
OCP & WCH Station Design
4. 自動收費系統  
Automatic Fare Collection System
5. 爆破工程  
Blasting Works
6. 社區聯絡  
Community Liaison

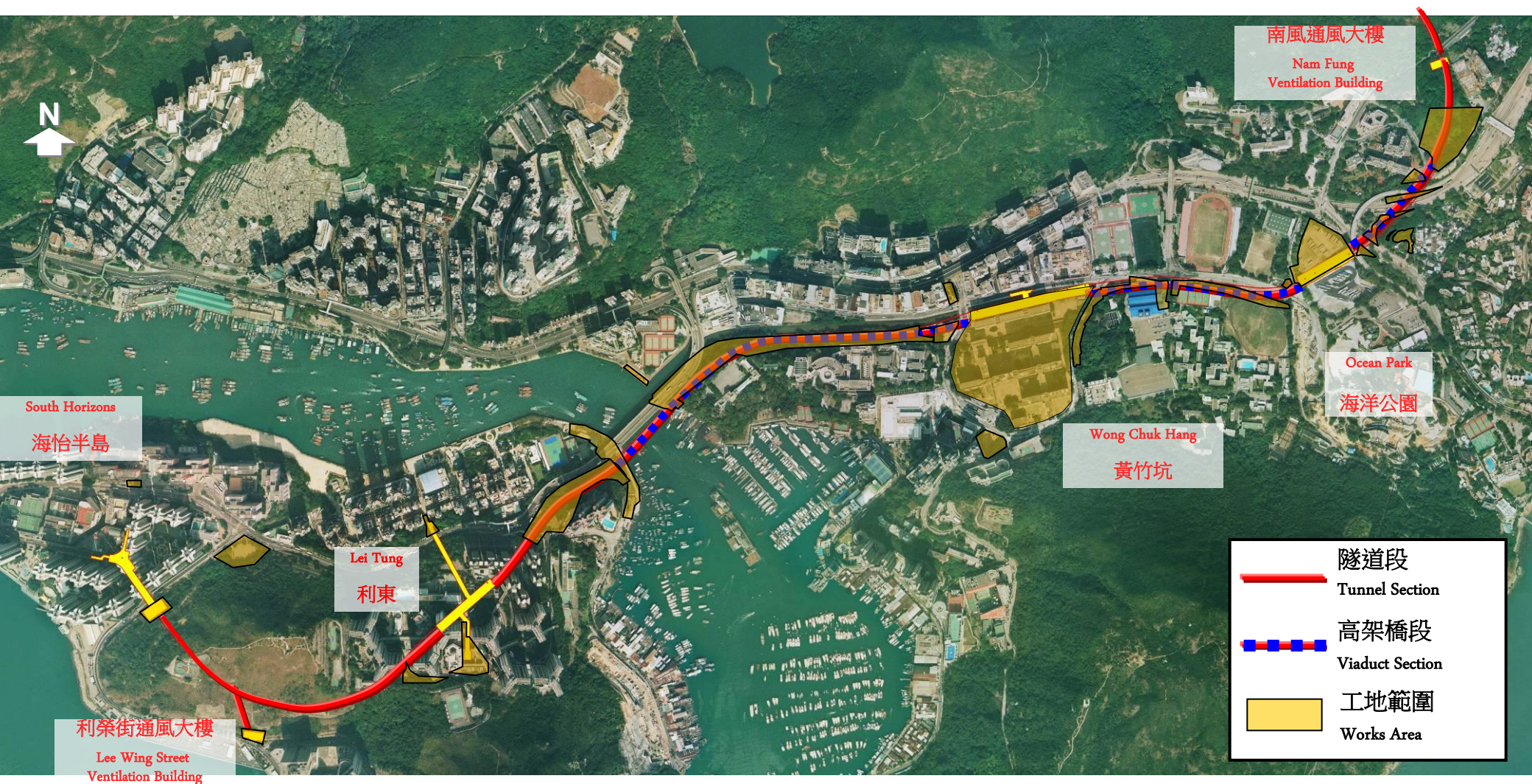
# 1. 建造工程進度

Works Progress



# 建造工程進度 Works Progress

工地範圍 Works Area:





# 工程進度 Progress Achieved

地區 Location	工程進展 Progress
<b>金鐘段</b> Admiralty	<ul style="list-style-type: none"> <li>夏慤花園工地現時正以明挖回填方式進行金鐘站擴建的挖掘和車站結構工程。豎井及隧道爆破工程繼續進行，預計於2014年年底完成。</li> <li>香港公園旁的通風設施工地，機械挖掘工程及密封爆破隔音設施工程已完成。豎井及隧道爆破工程已於2013年3月底開展，預計維持至2014年。</li> <li>Cut-and-cover excavation and construction of station structures are progressing at the Harcourt Garden work site for Admiralty Station expansion. Blasting work for the shaft and tunnel is in progress with completion expected in late 2014.</li> <li>Mechanical breaking and the acoustic blast cover construction at the Hong Kong Park work site for the construction of the ventilation facility is completed. Blasting work for the shaft and tunnel commenced in March 2013 for completion scheduled in 2014.</li> </ul>
<b>南風道隧道入口</b> Nam Fung Tunnel Portal	<ul style="list-style-type: none"> <li>隧道爆破工程及高架隧道結構的建造工程正在進行。</li> <li>Tunnel blasting and the superstructure construction works of the elevated tunnel is in progress.</li> </ul>
<b>海洋公園段</b> Ocean Park	<ul style="list-style-type: none"> <li>香港仔隧道入口至海洋公園一段高架橋正進行隔音屏障工程。</li> <li>海洋公園站正進行車站結構及接駁至公園的行人天橋橋面建造工程。近警察學院的高架橋段正進行高架橋橋躉結構及橋面吊裝工程。</li> <li>Noise barrier installation works for the viaduct section from Aberdeen Tunnel entrance to Ocean Park is in progress.</li> <li>Structural works of the Ocean Park Station and the bridge deck construction of the footbridge connecting to the Park are in progress. Construction of the viaduct piers and erection of the viaduct segments are ongoing adjacent to the Police College.</li> </ul>

# 工程進度 Progress Achieved

地區 Location	工程進展 Progress
<b>黃竹坑段</b> Wong Chuk Hang	<ul style="list-style-type: none"> <li>黃竹坑車站正進行月台、軌道層及機房結構工程，而位於香葉道與業發街交界處正繼續進行黃竹坑站<sup>A</sup>出口的地基工程。車廠工地正進行地基、柱牆及天台樓面工程。</li> <li>香港警察學院對出一段正進行明渠旱季改動工程。管綫改動工程亦正在南朗山道進行。</li> <li>近聖神修院斜坡的高架橋預製組件吊裝工程及橫跨香港仔海峽的一段高架橋橋面工程正在進行。</li> </ul> <ul style="list-style-type: none"> <li>Wong Chuk Hang Station is progressing with structural work being carried out at track, platform and plantroom levels while foundation work is being carried out for Entrance A between Heung Yip Road and Yip Fat Street. Spread footing, column and roof construction works are progressing at the depot site.</li> <li>Dry-season nullah modification works are on-going alongside the Hong Kong Police College. Utility diversion works are being carried out along Nam Long Shan.</li> <li>Viaduct segmental construction near the slope adjacent to the Holy Spirit Seminary and the bridge deck construction across Aberdeen Channel is in progress.</li> </ul>

# 工程進度 Progress Achieved

地區 Location	工程進展 Progress
利東段 Lei Tung	<ul style="list-style-type: none"><li>• 海面傳道會小學舊址現正進行支撐結構及隧道結構明挖回填工程。</li><li>• 利東邨原來巴士總站的位置正進行利東站<sup>B</sup>出口相關的挖掘及臨時支撐安裝工程及地下管綫改道工程。為配合豎井爆破工程而設的密封式隔音罩建造工程亦已展開。</li><li>• 鴨脷洲大街利東站<sup>A</sup>出口的挖掘及臨時支撐工程已完成，而車站行人隧道的挖掘工程正在進行。</li><li>• 鴨脷洲隧道的爆破工程已經分別向海怡半島站和利東站開推展，其中往利東方向至利東站的工程已大致完成。</li></ul> <ul style="list-style-type: none"><li>• Cut-and-cover tunnel box structure with excavation and installation of temporary support system is progressing at the former-Harbour Mission School Site.</li><li>• Excavation and temporary support system for the construction of Lei Tung Entrance B and the associated utility diversion works is continuing at the original Lei Tung Estate Bus Terminus. Construction of noise enclosure for the shaft blasting of Entrance B has commenced.</li><li>• Installation of the temporary support system and the excavation for the construction of Lei Tung Station Entrance A at Main Street, Ap Lei Chau is completed and the excavation of the pedestrian adit is in progress.</li><li>• The blasting of Ap Lei Chau main tunnel is progressing towards South Horizons Station and Lei Tung Station concurrently. The blasting in Lei Tung direction has reached the Lei Tung Station.</li></ul>



# 工程進度 Progress Achieved

地區 Location	工程進展 Progress
<p>海怡半島段 South Horizons</p>	<ul style="list-style-type: none"> <li>在海怡半島<sup>25</sup>座和<sup>23A</sup>座對出的怡南路的臨時馬路鋼板工程已完成，挖掘及管綫工程並繼續進行中。在海怡半島<sup>19</sup>座和<sup>20</sup>座對出的臨時樁柱及馬路鋼板安裝工程亦已完成，而此等工程第<sup>33A</sup>座對出的馬路鋼板安裝工程及臨時樁柱安裝工程則預計於2013年第三季完成。</li> <li>海怡路路底正進行管綫遷移及B出口地基工程。怡南路的天橋地基工程及鴨脷洲邨的沉箱擋土牆改造工程預計於2013年第二季完成。</li> <li>利南道的水管遷移工程正在繼續進行並預計於2013年第二季完成。位於玉桂山的通風及機房大樓工地平整工程亦繼續進行，永久斜坡鞏固工程預計於2013年下半年完成。</li> </ul> <ul style="list-style-type: none"> <li>Temporary road-deck installation along the section of Lee Nam Road and Yi Nam Road near South Horizons Blocks 23A and 25 was completed while excavation and utility works continue. The temporary road-deck installation near Blocks 19 and 20 was completed. Temporary road deck and piling works near Block 33A is expected to be completed in the third quarter of 2013.</li> <li>Utility works under South Horizon Drive and the foundation work for Entrance B are in progress. Modification works of the caisson wall at Ap Lei Chau Estate and foundation works of the footbridge are expected to be completed in the second quarter of 2013.</li> <li>Diversion of the water mains at Lee Nam Road is expected to be completed in the second quarter of 2013. Site formation work for the ventilation and plant building at Yuk Kwai Shan is in progress. Permanent slope stabilization work is expected to be completed in the second half of 2013.</li> </ul>

## 車站結構工程及豎井挖掘工程

Station structure construction and Shaft Excavation Works





# 金鐘段(香港公園) Admiralty (Hong Kong Park)

## 豎井挖掘工程, 建造康樂文化事務署設施及地下管綫工程

Shaft Excavation, LCSD Facilities and Underground Utilities Construction Works





# 南風道工地 Nam Fung Road Work Site

## 工地平整, 橋墩及隧道地面結構建造工程

Site Formation, Pier and Elevated Tunnel Superstructure Works



# 南風隧道 Nam Fung Tunnel

## 隧道挖掘工程 Tunnel Blasting Works





# 香港仔隧道入口 Aberdeen Tunnel Entrance

此段高架橋預製組件吊裝工程已完成

Precast Segmental Construction for this section of Viaduct Completed





# 海洋公園段 Ocean Park

## 海洋公園站結構建造工程 Ocean Park Station Structure Construction Works





# 海洋公園段 Ocean Park

## 警校道附近的明渠工程 Nullah Works near Police School Road





# 黃竹坑段 Wong Chuk Hang

## 黃竹坑站結構建造工程 Wong Chuk Hang Station Structure Construction Works





# 黃竹坑段 Wong Chuk Hang

## 高架橋預製組件吊裝工程 Viaduct Segment Erection Works





# 黃竹坑段 Wong Chuk Hang

## 黃竹坑車廠建造工程 Wong Chuk Hang Depot Superstructure Works





# 香港仔海峽 Aberdeen Channel

## 興建香港仔海峽一段高架橋

Construction of the Viaduct section across Aberdeen Channel





## 臨時管樁及明挖回填隧道建造工程

Temporary Pipe-piling Works and Cut and Cover Tunnel Construction works





# 利東段 Lei Tung

## 利東站A出口 Entrance A of Lei Tung Station





## 利東站B出口臨時管樁及地下管綫改道工程

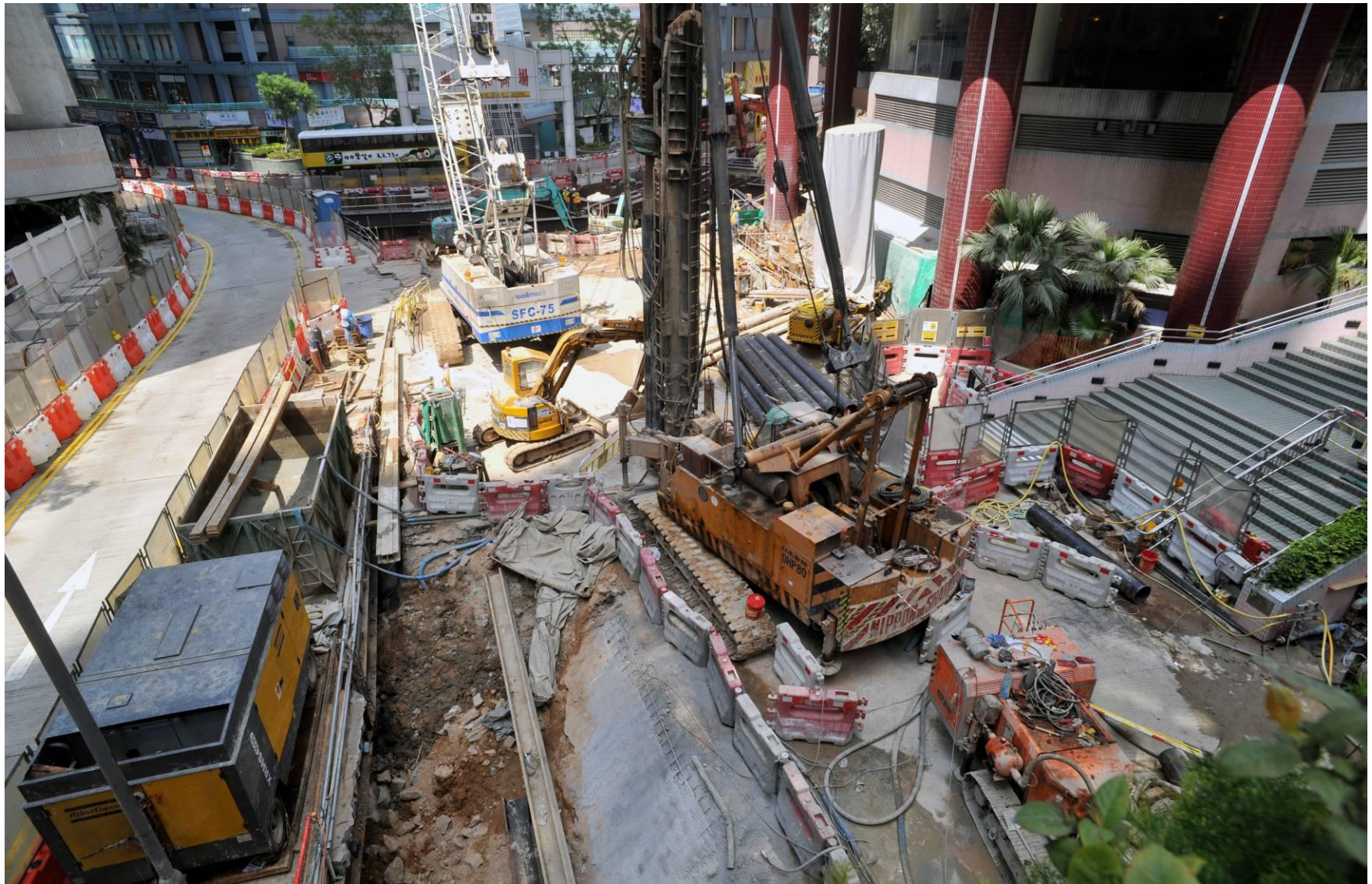
Temporary Pipe-piling Works and Associated Utilities Diversion Works for Entrance B of Lei Tung Station





# 海怡半島段 South Horizons

## 管樁安裝工程 Pipe piling works





# 海怡半島段 South Horizons

馬路鋼板安裝，水管遷移，通風及機房大樓爆破工程  
Installation of Temporary Traffic Deck, Water Mains Diversion Works and  
open Blasting for the ventilation and plant building





# 海怡半島段 South Horizons

## 明山爆破工程 Open blast for South Horizon End Plant Building





# 鴨脷洲隧道 Ap Lei Chau Tunnel

## 隧道爆破工程 Tunnel Blasting Works





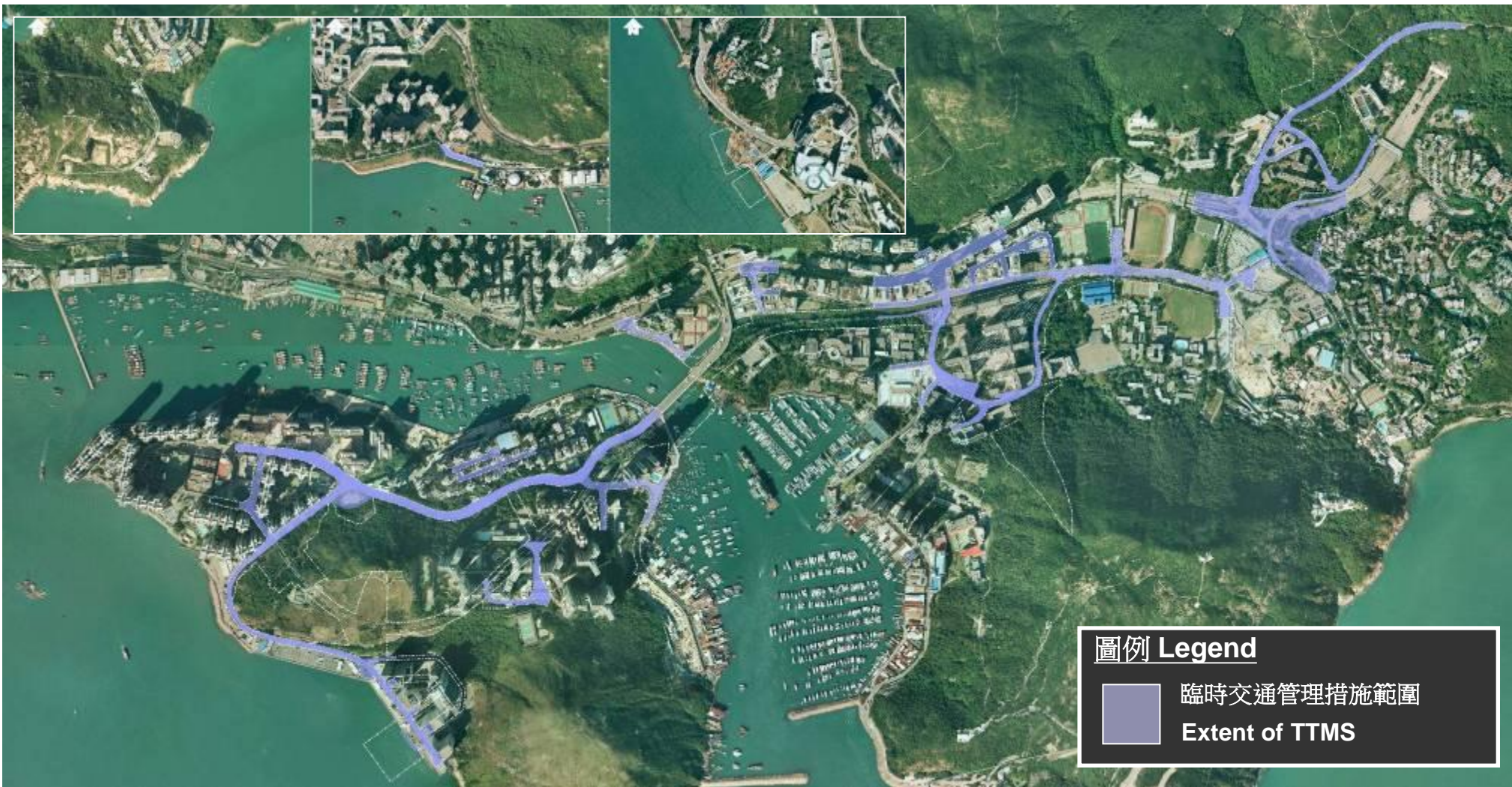
## 2. 臨時交通管理措施

Temporary Traffic Management Scheme

# 臨時交通管理措施

## Temporary Traffic Management Scheme

臨時交通管理措施範圍如下 The extent of Temporary Traffic Management (TTMS):





# 臨時交通管理措施 Temporary Traffic Management Scheme

相關路段 Concerned Roads	預計安排 Proposed Arrangements	現時進度 Status
香港仔隧道收費廣場 Aberdeen Tunnel Toll Plaza	<ul style="list-style-type: none"> <li>•鄰近香港仔隧道收費廣場的黃竹坑道路段，將繼續於2013年上半年夜間時段維持間歇性改道為雙線雙程行車。</li> <li>•Dual two-lane traffic at Wong Chuk Hang Road in the vicinity of Aberdeen Tunnel Toll Plaza will continue at night-time during the first half of 2013.</li> </ul>	已實施 Implemented
海洋公園道 Ocean Park Road	<ul style="list-style-type: none"> <li>•海洋公園道迴旋處至海洋公園一段的海洋公園道將於夜間時段分階段改為單綫行車。於2013年五月底前的其中十五晚需於深夜時份全線封閉海洋公園道約三十分鐘。</li> <li>•Section of Ocean Park Road from Ocean Park Road roundabout leading to Ocean Park will be reduced to one-lane two-way traffic in phases at night-time. Full closure of Ocean Park Road will be implemented for 30 minutes during early morning for 15 nights until end of May 2013.</li> </ul>	已實施 Implemented



# 臨時交通管理措施 Temporary Traffic Management Scheme

相關路段 Concerned Roads	預計安排 Proposed Arrangements	現時進度 Status
南朗山道 Nam Long Shan Road	<ul style="list-style-type: none"> <li>• 香葉道及南朗山道交界的南朗山道已於2012年10月暫時向東遷移，此安排將維持至2013年。</li> <li>• A section of Nam Long Shan Road near its junction with Heung Yip Road has been temporarily shifted eastward since October 2012 and this arrangement will last until 2013.</li> </ul>	已實施 Implemented
警校道 Police School Road	<ul style="list-style-type: none"> <li>• 警校道及香葉道交界的一段警校道已於2012年10月暫時向東遷移，此安排將維持至2013年。</li> <li>• A section of Police School Road near its junction with Heung Yip Road has been temporarily shifted eastward since October 2012 and this arrangement will last until 2013.</li> </ul>	已實施 Implemented
鴨脷洲徑 Ap Lei Chau Drive	<ul style="list-style-type: none"> <li>• 鴨脷洲橋道及鴨脷洲徑交界之路口已於2012年6月開始進行臨時改道至前海面傳道會小學舊址。</li> <li>• 部份鴨脷洲徑路段暫時封閉，而行人路及行車路將會維持並在有需要時改道。此安排將一直實施至2014年年中。</li> <li>• The junction of Ap Lei Chau Bridge Road and Ap Lei Chau Drive has been temporarily diverted towards the site of the former Harbour Mission School since June 2012.</li> <li>• Partial road closure of Ap Lei Chau Drive is being implemented. Vehicular and pedestrian traffic will be maintained and diverted where necessary. This arrangement will last until mid- 2014.</li> </ul>	已實施 Implemented



# 臨時交通管理措施 Temporary Traffic Management Scheme

相關路段 Concerned Roads	預計安排 Proposed Arrangements	現時進度 Status
<b>利東邨道</b> Lei Tung Estate Road	<ul style="list-style-type: none"> <li>•部分現有巴士總站已遷移至位於利東邨東興樓對出的重置巴士總站。毗鄰利東商場一期部分行人道的臨時交通管理措施，將繼續分階段實施。</li> <li>•因應利東站<sup>B</sup>出口的豎井爆破工程，預計在<sup>2013</sup>年年中開始，部份利東邨道於爆破工程進行期間須短暫封路。</li> <li>•Part of the existing bus terminus has been relocated to the new bus terminus adjacent to Lei Tung Estate Tung Yip House. Sections of footpath adjacent to Lei Tung Commercial Centre (Phase 1) will continue to be temporarily closed in stages.</li> <li>•Temporary road closure for a short duration at Lei Tung Estate Road for shaft blasting at Entrance B is expected to commence in mid 2013.</li> </ul>	<b>已實施</b> Implemented
<b>海怡半島</b> South Horizons	<ul style="list-style-type: none"> <li>•怡南路、利南道、海怡路和鴨脷洲橋道有關的臨時交通安排將繼續分階段實施。在玉桂山的明山爆破工程進行期間，部分利南道須短暫封路直至<sup>2013</sup>年下半年。</li> <li>•Yi Nam Road, Lee Nam Road, South Horizon Drive and Ap Lei Chau Bridge Road associated TTMS is being implemented in phases. Temporary road closure at Lee Nam Road for open blasting at Yuk Kwai Shan will last until the second half of 2013.</li> </ul>	<b>已實施</b> Implemented

# 3. 海洋公園和黃竹坑車站設計

OCP & WCH Station Design



# 海洋公園站 – 外觀

OCP – Exterior View





# 黃竹坑站的公共運輸交匯設施- 外觀

WCH PTI Facilities - Exterior View





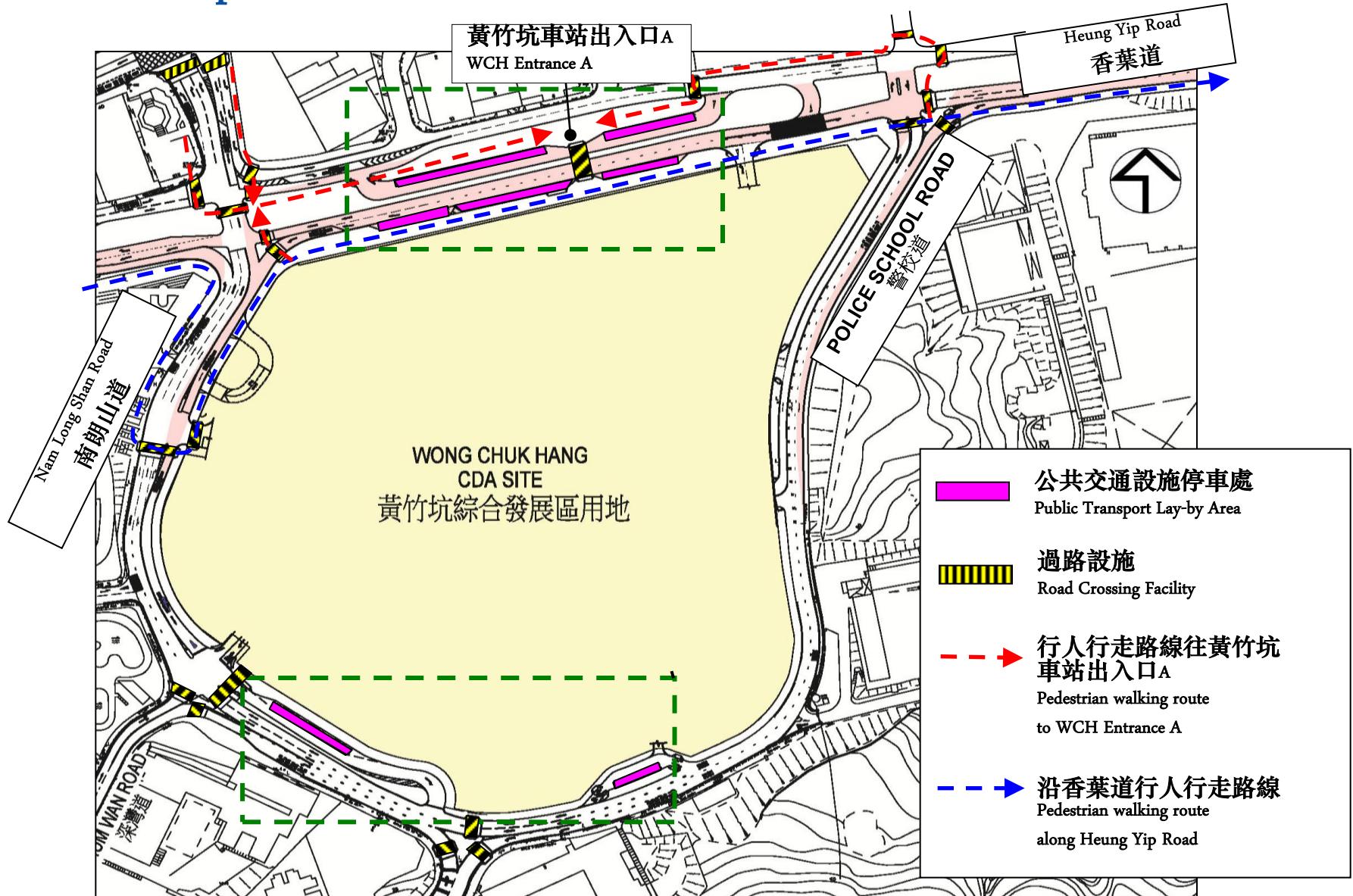
# 黃竹坑車站下之公共運輸交匯設施及明渠修改工程

WCH Public Transport Interchange Facilities and Modification of existing Nullah



# 公共交通設施

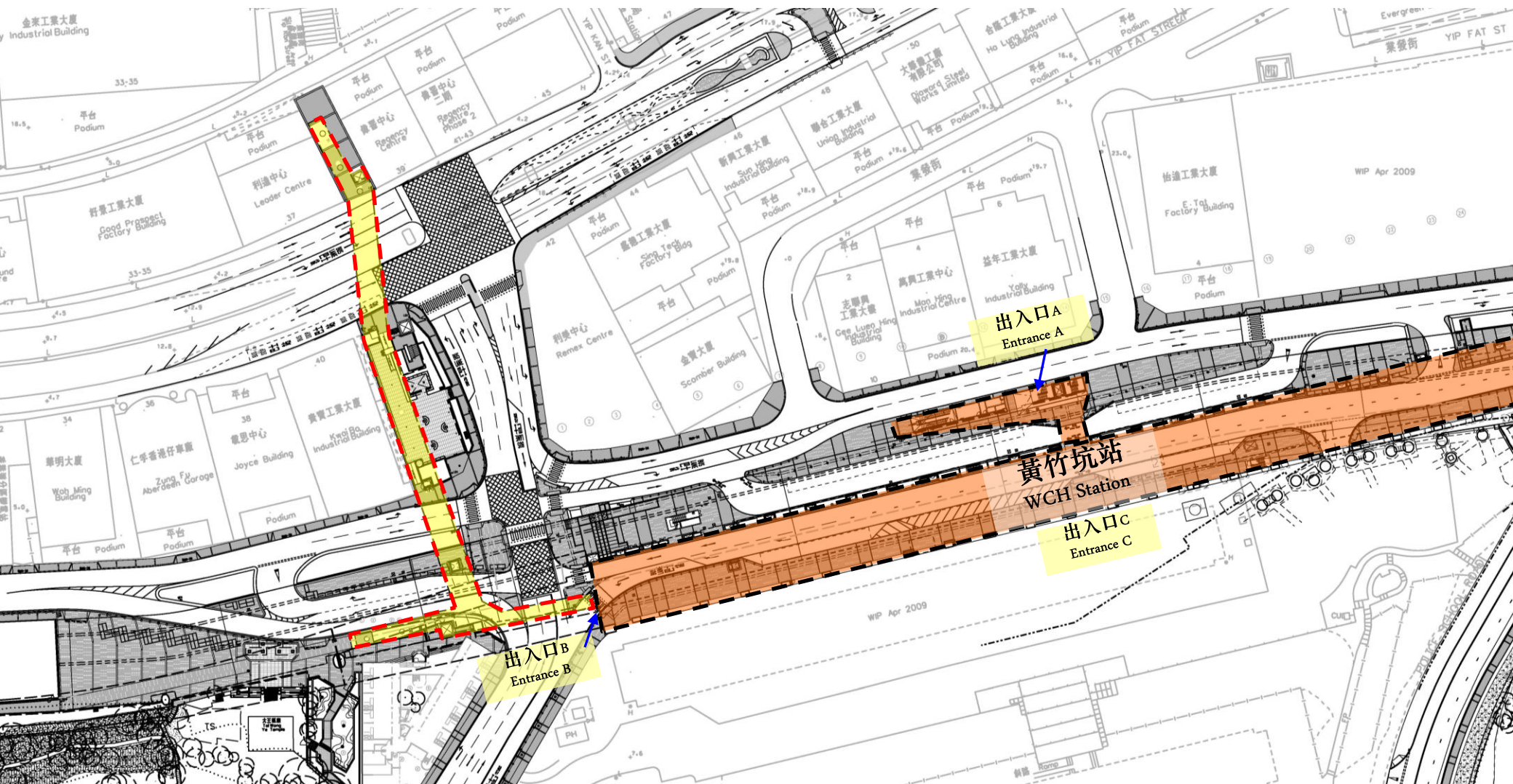
## Public Transport Facilities





# 連接香葉道及黃竹坑道行人天橋

Footbridge Linking Heung Yip Road and Wong Chuk Hang Road



## 4. 自動收費系統

Automatic Fare Collection System



# 自動收費系統簡介

## AFC System Overview

- 設在車站大堂之自動收費系統設備包括:
- AFC equipment in station concourse include:
  - a) 出入閘機 Ticket Gates
  - b) 車票查閱機 Card Enquiry Machines (CEMs)
  - c) 自動售票機 Ticket Machines (TMs)
  - d) 自助客務機 Self Service Points (SSPs)

# 出入閘機 Ticket gates



每個車站均設有寬闊閘機，以方便有需要之乘客

Each station is equipped with wide gate for passengers in needed



# 車票查閱機(左)及自動售票機(右)

Card Enquiry Machines (left) and Ticket Machines (right)



- 自動售票機可發賣單程車票並可為八達通增值;  
Can issue single journey ticket or top up your Octopus;
- 提供最近十次使用記錄及查詢;  
Can support 10 transaction logs function and enquiry;
- 設有可上下互換之雙屏幕及觸覺點字，以方便不同乘客之需要;  
With switchable dual LCD screens and braille sign for passengers with special needs

# 自助客務機

## Self Service Points



- 現設於香港及青衣站之設計，並加強功能，可簡單快捷地為出入閘乘客解決票務問題;  
Currently available in Hong Kong and Tsing Yi stations, with enhanced features, can easily and quickly resolve ticketing problems for passengers;
- 可售賣單程車票並可為不同款式八達通卡或手錶增值 (接受紙幣及硬幣);  
Can issue single journey ticket or top up different types of Octopus card/watches (accept notes and coins);
- 提供最近十次使用記錄及查詢;  
Can support 10 transaction logs function and enquiry;
- 設有可上下互換之雙屏幕及觸覺點字，以方便有特別需要之乘客;  
With switchable dual LCD screen and brailled sign for passengers with special needs;
- 設有對講機，可即時與車站職員聯絡;  
With intercom for communicating with station staff;



# 資訊台

## Information Counter

- 車站設有資訊台，協助有需要乘客
- Information counter will be provided in stations for passengers in needed

## 5. 爆破工程

Blasting Works



# 南港島綫爆破工程 SIL(E) Blasting works



## 6. 社區聯絡

Community Liaison





**高調訪談**  
Jimmy 在黃竹坑工作，負責南區鐵路工程。他經常與居民溝通，了解他們的需要，並為他們提供建議。

## 港島南區迎鐵路新時代 街坊工程師 情繫黃竹坑

Jimmy 人生的設計方向與鐵路工程，對黃竹坑區內一區一景的規劃，他有著特殊的感情。他認為黃竹坑的地理位置非常優越，是連接新界與市區的重要通道。他認為黃竹坑的地理位置非常優越，是連接新界與市區的重要通道。他認為黃竹坑的地理位置非常優越，是連接新界與市區的重要通道。

Jimmy 認為黃竹坑的地理位置非常優越，是連接新界與市區的重要通道。他認為黃竹坑的地理位置非常優越，是連接新界與市區的重要通道。他認為黃竹坑的地理位置非常優越，是連接新界與市區的重要通道。

Jimmy 認為黃竹坑的地理位置非常優越，是連接新界與市區的重要通道。他認為黃竹坑的地理位置非常優越，是連接新界與市區的重要通道。他認為黃竹坑的地理位置非常優越，是連接新界與市區的重要通道。

Jimmy 認為黃竹坑的地理位置非常優越，是連接新界與市區的重要通道。他認為黃竹坑的地理位置非常優越，是連接新界與市區的重要通道。他認為黃竹坑的地理位置非常優越，是連接新界與市區的重要通道。

Jimmy 認為黃竹坑的地理位置非常優越，是連接新界與市區的重要通道。他認為黃竹坑的地理位置非常優越，是連接新界與市區的重要通道。他認為黃竹坑的地理位置非常優越，是連接新界與市區的重要通道。



Jimmy 在黃竹坑工作，負責南區鐵路工程。他經常與居民溝通，了解他們的需要，並為他們提供建議。



Jimmy 在黃竹坑工作，負責南區鐵路工程。他經常與居民溝通，了解他們的需要，並為他們提供建議。



## 南港島綫(東段)街坊工程師潘建強 服務黃竹坑建設社區鐵路

南港島綫(東段)高級建造工程師潘建強 Jimmy 在黃竹坑成長，居於前黃竹坑邨近二十年，對黃竹坑一草一木均瞭如指掌。這位街坊工程師，已重回舊地，為全港唯一一區未有鐵路覆蓋的南區興建鐵路，正親手為自己成長的社區，帶來新的發展。



Jimmy 在港鐵南港島綫(東段)黃竹坑建造工程一擴闊明渠傳媒簡報會中擔任講者(2011年)。

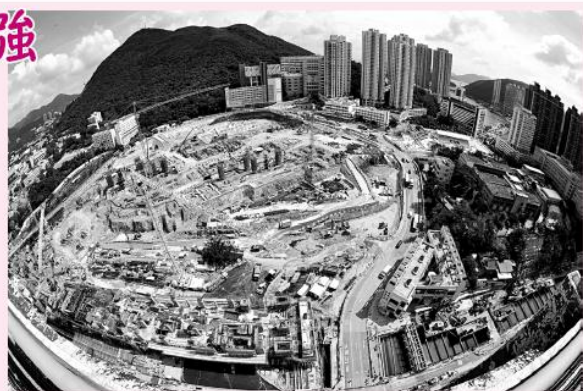
Jimmy 在港鐵南港島綫(東段)黃竹坑建造工程一擴闊明渠傳媒簡報會中擔任講者(2011年)。

Jimmy 在港鐵南港島綫(東段)黃竹坑建造工程一擴闊明渠傳媒簡報會中擔任講者(2011年)。

Jimmy 在港鐵南港島綫(東段)黃竹坑建造工程一擴闊明渠傳媒簡報會中擔任講者(2011年)。

Jimmy 在港鐵南港島綫(東段)黃竹坑建造工程一擴闊明渠傳媒簡報會中擔任講者(2011年)。

Jimmy 在港鐵南港島綫(東段)黃竹坑建造工程一擴闊明渠傳媒簡報會中擔任講者(2011年)。



黃竹坑現貌。

黃竹坑現貌。

黃竹坑現貌。

黃竹坑現貌。

黃竹坑現貌。

黃竹坑現貌。

黃竹坑現貌。

Jimmy 在港鐵南港島綫(東段)黃竹坑建造工程一擴闊明渠傳媒簡報會中擔任講者(2011年)。

Jimmy 在港鐵南港島綫(東段)黃竹坑建造工程一擴闊明渠傳媒簡報會中擔任講者(2011年)。

左：成報, A12, 18-3-2013

Left: A12, Sing Pao, 18-3-2013



# 奇力灣海旁休憩用地啟用暨命名比賽頒獎典禮

Opening Ceremony for the Open Space at Kellett Bay Waterfront and Naming Competition Awards





# 第十次南港島綫(東段)社區聯絡小組會議

## The tenth round of Community Liaison Group (CLG) meetings

- 第十次社區聯絡小組會議將於2013年5-6月舉行。相關資料將上載至南港島綫(東段)網頁。

<http://www.mtr-southislandline.hk/tc/public-consultation/community-liaison-group.html>

- The tenth round of Community Liaison Group (CLG) meetings will be held in May and Jun 2013. Relevant information will be made available for the public at the SIL(E) website.

<http://www.mtr-southislandline.hk/en/public-consultation/community-liaison-group.html>



MTR Corporation



2013/5/20

Page 49



# 淺水灣小龍競賽

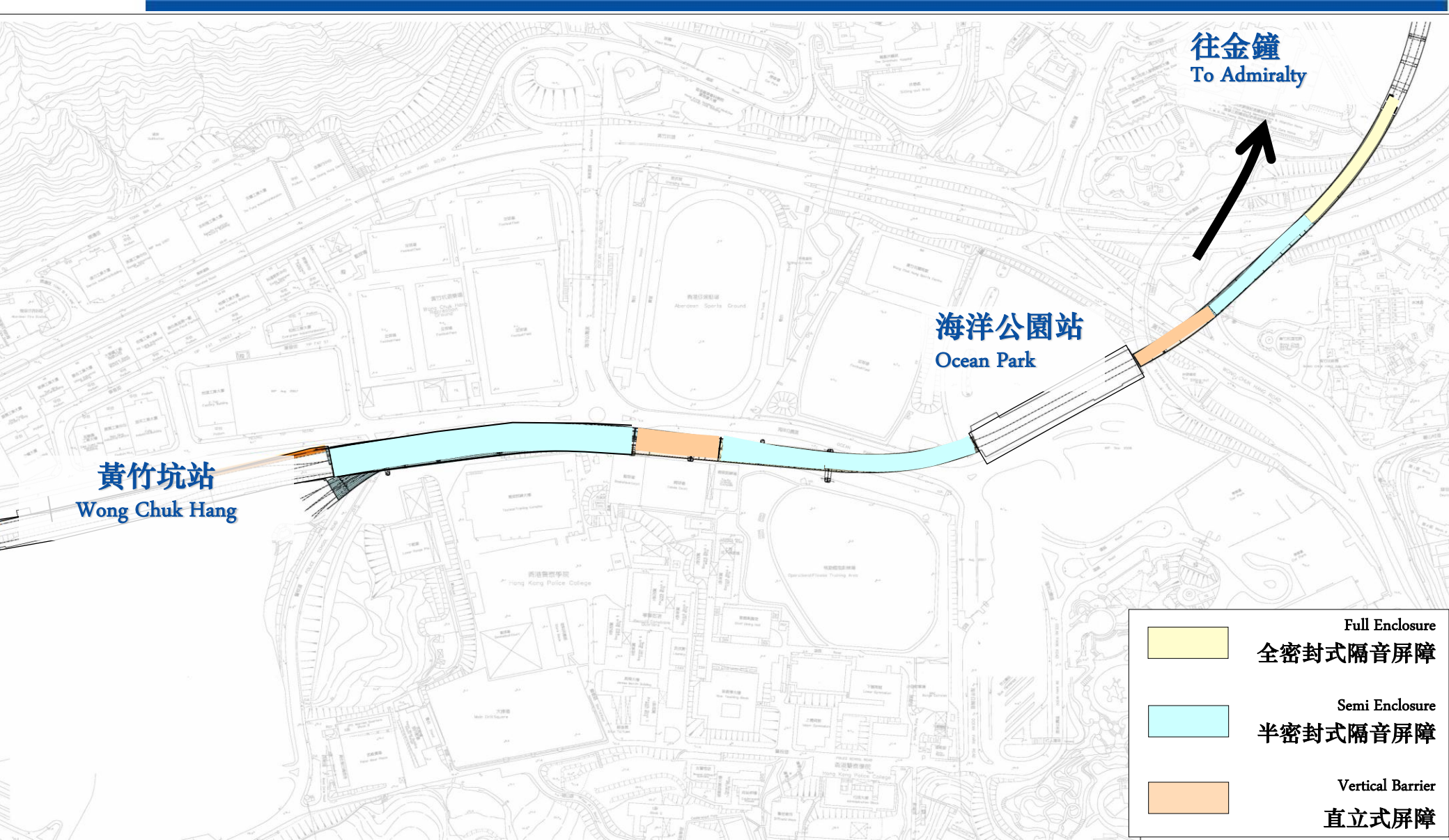
## Repulse Bay Mini Dragon Boat Race



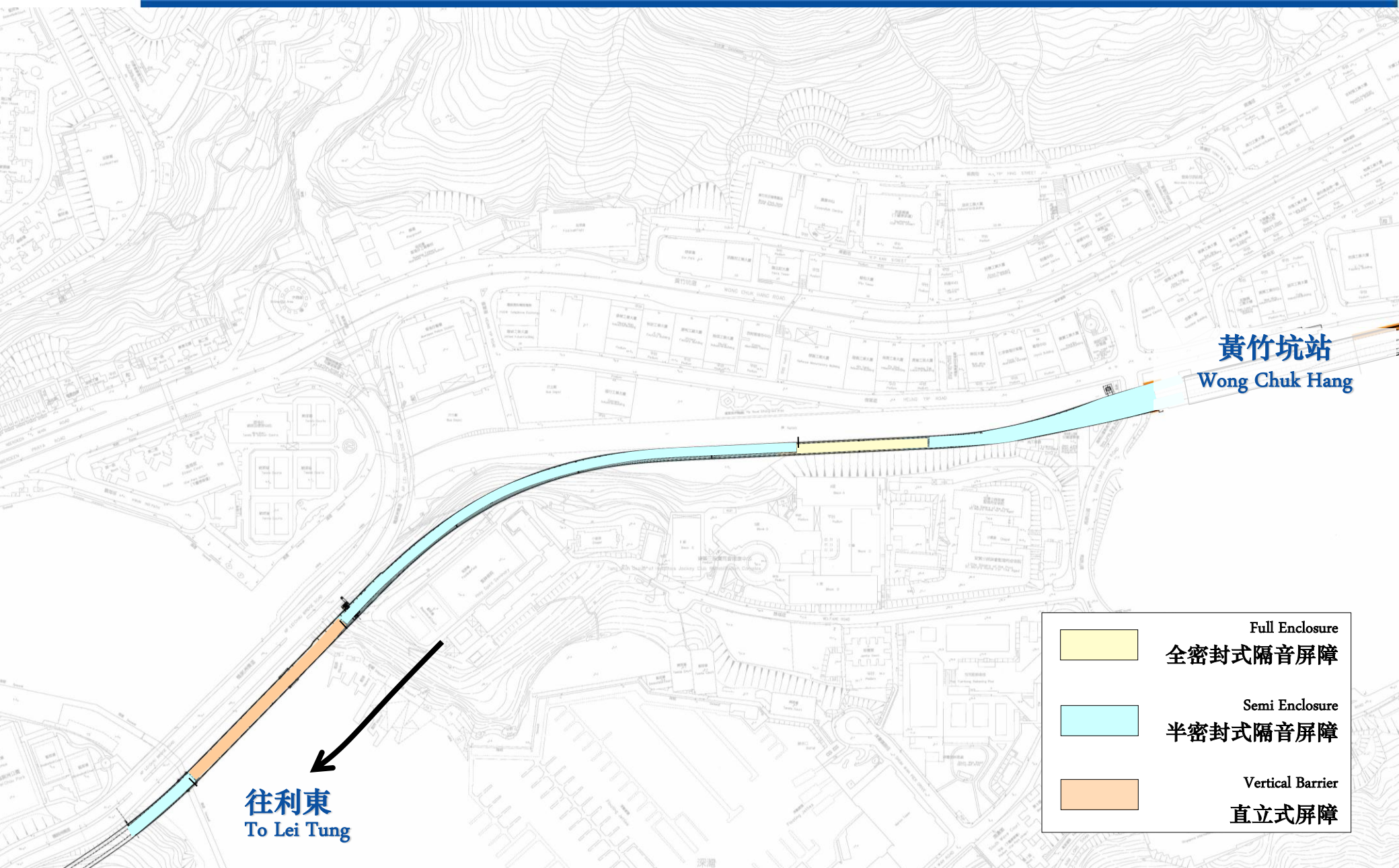




謝謝  
Thank You







# 公共交通設施

## Public Transport Facilities

