

南港島綫 (東段)

南區區議會

South Island Line (East)

Southern District Council

17-5-2012

南區區議會 Southern District Council

議程 Agenda

1. 建造工程進度

Works Progress

2. 臨時交通管理措施

Temporary Traffic Management Scheme

3. 爆破工程

Blasting Works

4. 社區聯絡

Community Liaison

1. 建造工程進度

Works Progress

工程進度理想 Smooth Progress Achieved

地區 Location	工程進展 Progress
金鐘段 Admiralty	夏慤花園工地正進行樁柱工程及豎井挖掘工程以配合金鐘站擴建。在樂禮街接駁至中信行人天橋的臨時行人天橋，將於5月開始興建。 Piling works and the excavation of a shaft for the expansion of Admiralty station are now on going at the Harcourt Garden site. Construction of the temporary footbridge connecting to the CITIC footbridge will start in May.
南風道隧道 Nam Fung Tunnel	隧道入口機械挖掘工程正在進行。 Excavation works for the tunnel portal are in progress to prepare for the tunnel blasting.
海洋公園段 Ocean Park	香港仔隧道入口高架橋段的所有高架橋樁柱的地基工程經已完成。 Foundation works of the viaduct section piers near the Aberdeen Tunnel entrance are completed.
黃竹坑段 Wong Chuk Hang	黃竹坑站部份明渠擴闊工程已按第一期旱季的進度完成，包括興建新明渠牆、擴闊河道、建造部份明渠牆樁柱、屬於車站一部份的明渠平台等等均已完成。 Nullah modification works scheduled for the first dry season were all completed. They include construction of new nullah wall, expansion widening of the nullah width, nullah wall foundation works, and the construction of a portion of the nullah deck, which forms part of the station area, etc.
利東段 Lei Tung	於前海面傳道會小學舊址的隧道結構明挖回填工程正在進行。 Construction of the cut-and-cover tunnel box structure at the ex-Harbour Mission School Site is in progress.
海怡半島段 South Horizons	利榮街隧道的爆破工程已於2012年3月份展開。在海怡半島第三、四期對出的怡南路，正分階段進行臨時樁柱及馬路鋼板安裝工程。 Tunnel blasting for the Lee Wing Street adit commenced in March 2012. Temporary piling works for the construction of the station box and the temporary road-deck installation on the section of Yi Nam Road between Phase III and IV of South Horizons are being carried out in phases.

建造工程進度 *Works Progress*

工地範圍 *Works Area*:



MTR Corporation



金鐘段 *Admiralty*

Jul 2011
2011年7月



MTR Corporation

Page 6



金鐘段 *Admiralty*

May 2012
2012年5月



建造樁柱及地下連續牆
Pile and diaphragm wall construction

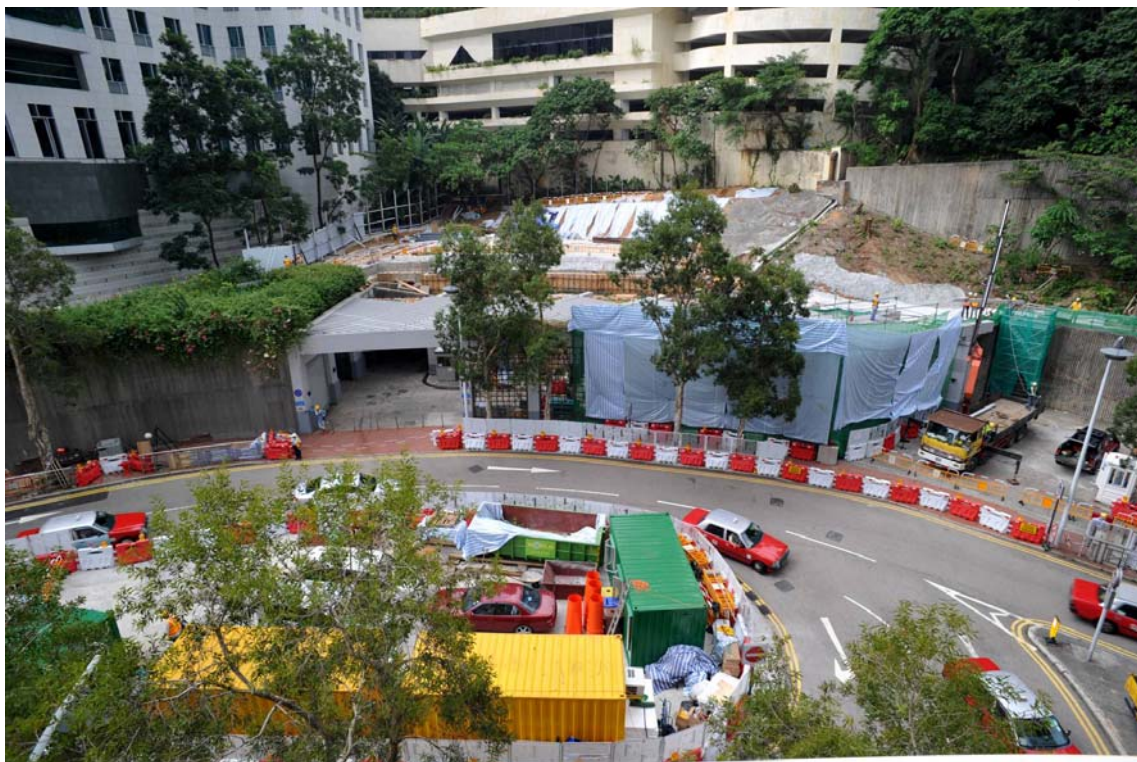
MTR Corporation

Page 7



金鐘段(香港公園) *Admiralty (HKB)*

Sept 2011
2011年9月



MTR Corporation

Page 8



金鐘段(香港公園) *Admiralty (HKB)*

May 2012
2012年5月



建造豎井康樂文化事務署設施地及下管線工程
Construction of LCSD facilities and underground utilities diversion

MTR Corporation

Page 9



南風道工地 *Nam Fung Road Work Site*

Jun 2011
2011年6月



MTR Corporation

Page 10



南風道工地 *Nam Fung Road Work Site*

May 2012
2012年5月

工地平整及建造橋墩
Site Formation and Pier Construction



MTR Corporation

Page 11



香港仔隧道入口 *Aberdeen Tunnel Entrance*

Jun 2011
2011年6月



MTR Corporation

Page 12



香港仔隧道入口 *Aberdeen Tunnel Entrance*

建造高架橋橋墩
Viaduct Pier Construction

May 2012
2012年5月



MTR Corporation

Page 13



黃竹坑車廠 *Wong Chuk Hang Depot*

Jun 2011
2011年6月



Page 14

MTR Corporation



黃竹坑段 *Wong Chuk Hang*

May 2012
2012年5月



建造黃竹坑站結構及明渠改善工程
*Wong Chuk Hang Station structure
construction and nullah improvement work*
明山爆破工地平整
Site Formation by Open Blasting

利東段 *Lei Tung*

Jun 2011
2011年6月



利東段 *Lei Tung*

挖掘隧道工程 *Tunnel Excavation works*

Apr 2012
2012年4月



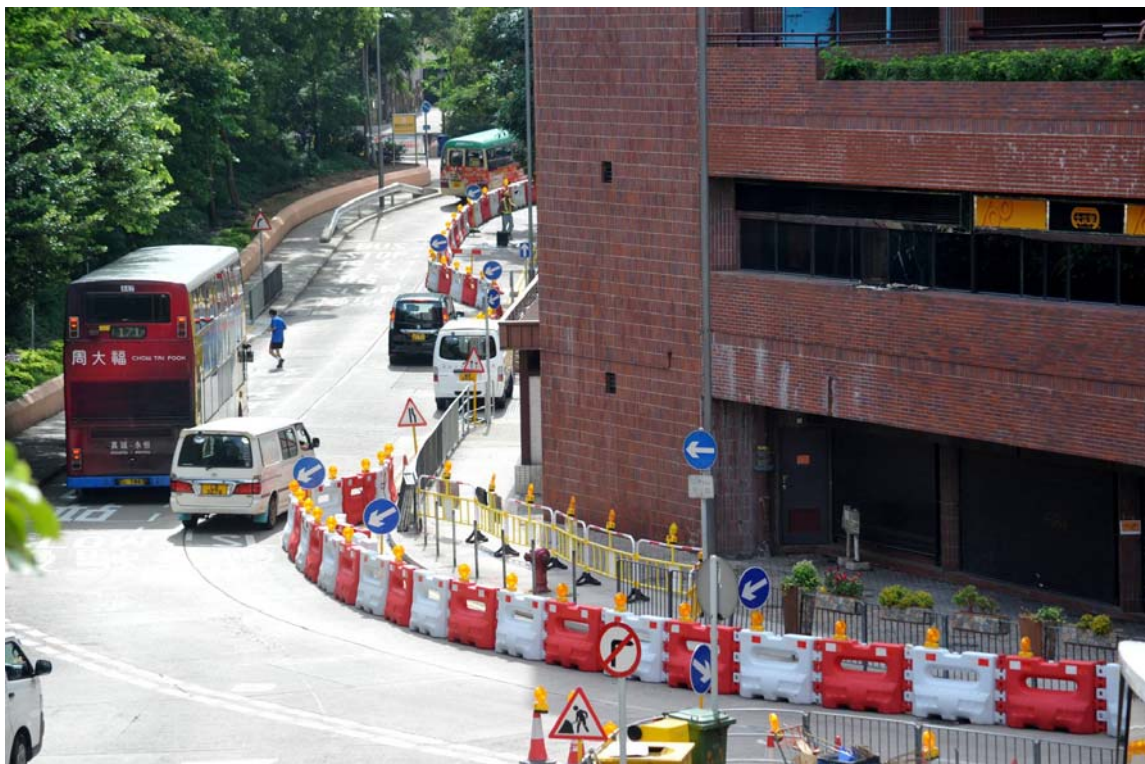
MTR Corporation

Page 17



利東段 *Lei Tung*

Aug 2011
2011年8月



MTR Corporation

Page 18



利東段 *Lei Tung*

May 2012
2012年5月

利東邨的新巴士總站將於2012年第二季開始啓用
The relocated bus terminus in Lei Tung Estate will be in use in the second quarter of 2012



MTR Corporation

Page 19



海怡半島段 *South Horizons*

May 2011
2011年5月

管線遷移工程
Utilities diversion works

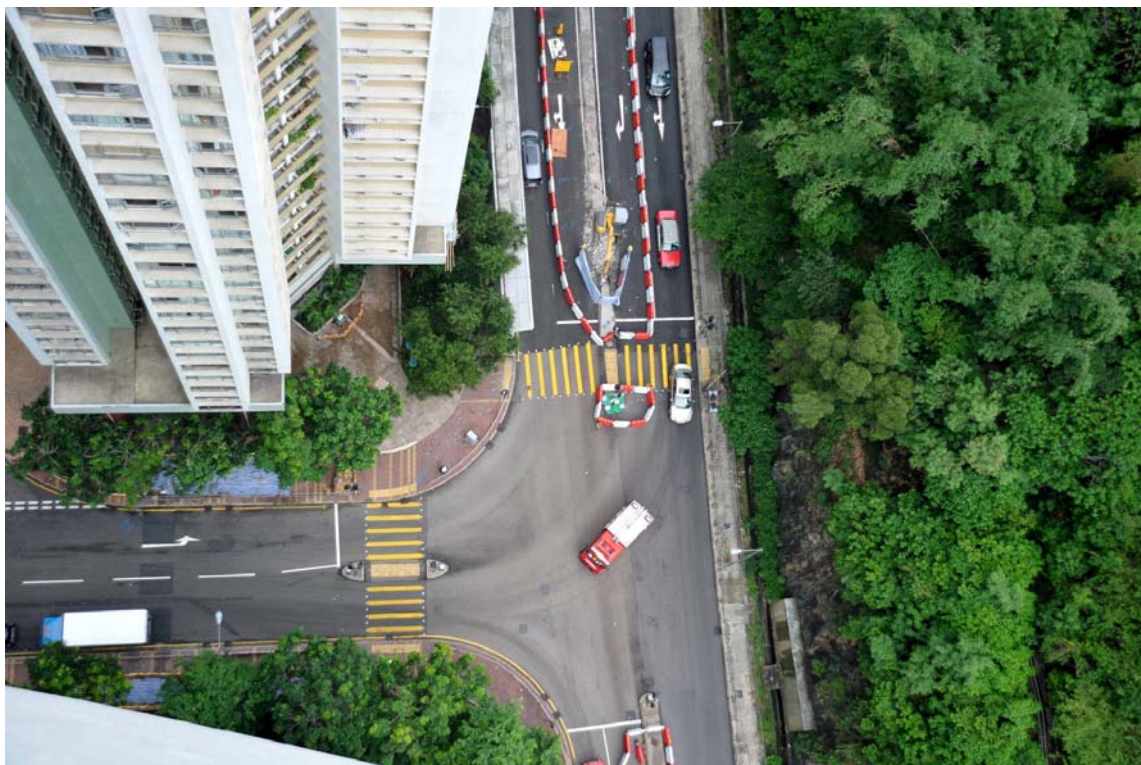


MTR Corporation



海怡半島段 *South Horizons*

Jun 2011
2011年6月



MTR Corporation



玉桂山 *Yuk Kwai Shan*

May 2012
2012年5月



管樁安裝工程
Pipe piling works
土地平整工程
Site formation

MTR Corporation

Page 22



利榮段 *Lee Wing Adit*

Jun 2011
2011年6月



MTR Corporation

Page 23



利榮段 *Lee Wing Adit*

May 2012
2012年5月

隧道爆破工程
Adit Blasting



MTR Corporation

Page 24



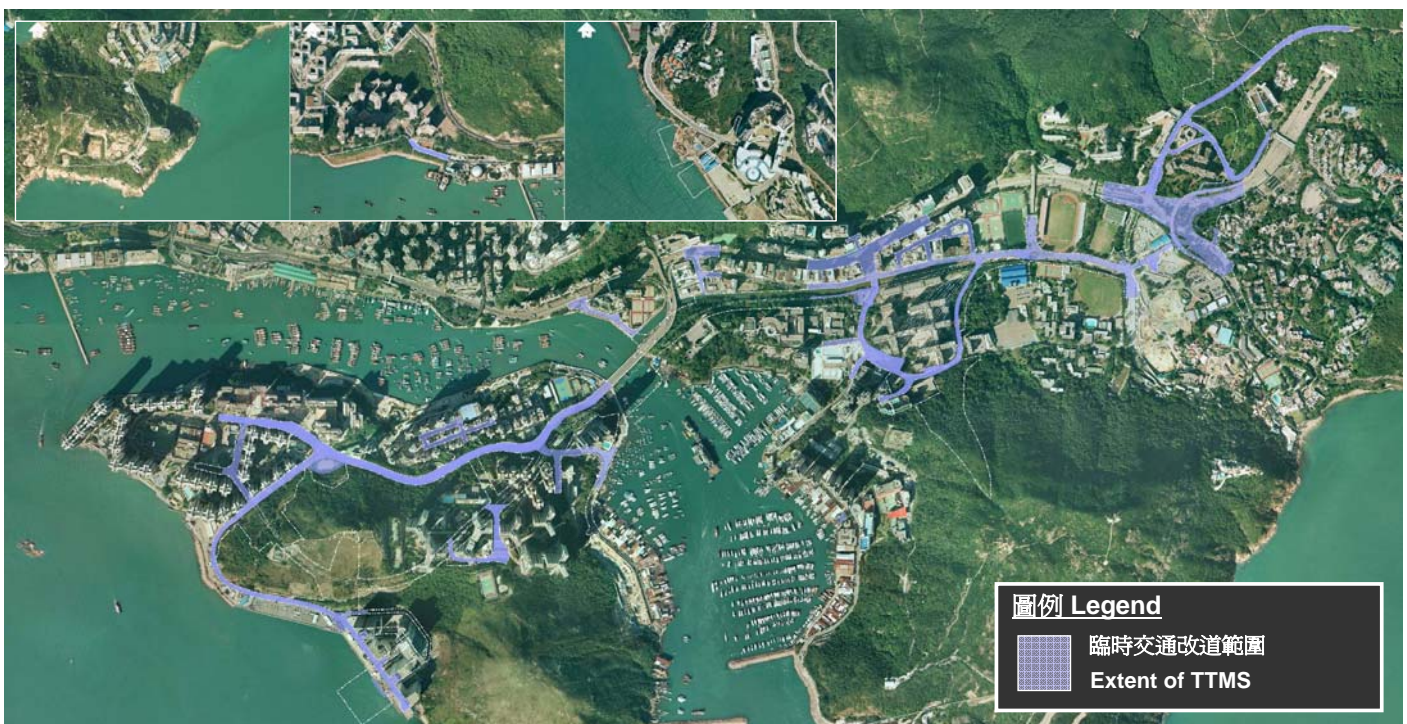
2. 臨時交通管理措施

Temporary Traffic Management Scheme

臨時交通改道措施

Temporary Traffic Management Scheme

臨時交通改道措施範圍如下: *The extent of Temporary Traffic Management (TTMS):*



臨時交通改道措施 Temporary Traffic Management Scheme

相關路段 Concerned Roads	預計安排 Proposed Arrangements	現時進度 Status
近香港仔隧道收費廣場 Near Aberdeen Tunnel Toll Plaza	由2012年第二季至2013年，鄰近香港仔隧道收費廣場的黃竹坑道路段，將於夜間時段間歇實施臨時交通管理措施，以進行高架橋夜間工程。 Starting from Q2 2012 to 2013, TTMSs at Wong Chuk Hang Road in the vicinity of Aberdeen Tunnel Toll Plaza will be implemented at night for viaduct superstructure construction.	2012年第二季 Q2 2012
南朗山道 Nam Long Shan Road	由2012年第三季至2013年，由香葉道及南朗山道交界的南朗山道，將會暫時向東遷移。 Starting from Q3 2012 to 2013, a section of Nam Long Shan Road near the junction with Heung Yip Road will be temporarily shifted eastward.	2012年第三季 Q3 2012
警校道 Police School Road	由2012年第三季至2013年，由警校道及香葉道交界的一段警校道，將會暫時向東遷移。 Starting from Q3 2012 to 2013, a section of Police School Road near the junction with Heung Yip Road will be temporarily shifted eastward.	2012年第三季 Q3 2012
香葉道 Heung Yip Road	香葉道與業發街的第一及第二個交界處的一段路段，已於2012年三月起全線封閉一段時間以進行鋪設地下公用設施工程。 A portion of Heung Yip Road between the 1st and 2nd junctions with Yip Fat Street is temporarily closed from Mar 2012 to facilitate the underground utilities works.	已經實施 Implemented
鴨脷洲徑 Ap Lei Chau Drive	由2012年中開始，鴨脷洲橋道及鴨脷洲徑交界之路口將臨時遷至接近前海面傳道會小學。相應路口將設置安裝交通燈號的行人過路設施。 Starting from mid 2012, the junction of Apleichau Bridge Road and Ap Lei Chau Drive would be diverted towards the site of former Harbour Mission School. Signalized controlled pedestrian crossing facilities will be in place to cope with the changes in TTMs to ensure safety.	2012年第二季 Q2 2012
利東邨道 Lei Tung Estate Road	部份現有巴士總站已遷移至位於利東邨東興樓對出的重置巴士總站以便臨時封閉部分現有巴士站作車站出入口興建及相關工程。 With the relocation of part of the facilities to the new bus terminus, part of the existing bus terminus is temporarily closed for the construction of the station entrance and associated works.	正在實施 Ongoing
利南道、怡南路及海怡路 Lee Nam Road, Yi Nam Road & South Horizons Drive	建造海怡半島站的工程主要集中在怡南路、利南道、海怡路及鴨脷洲橋道進行。有關的臨時交通安排將會分階段實施。巴士總站仍正常運作。但部份巴士和專線小巴的行走路線需作出更改。工程期間將提供臨時行人路和過路設施。因應利榮隧道爆破工程，短暫封路已在部份利南道實施，直至2012年5月中。為配合利南道的運輸帶建造工程，部份利南路將會在2012年第二季實施夜間封路。 Construction of the South Horizons station will be conducted mainly within Yi Nam Road, Lee Nam Road, South Horizons Drive and Apleichau Bridge Road. Associated TTMs will be implemented along these roads in phases. Bus terminus operation will be maintained with some of the bus and GMB routes adjusted. Pedestrian crossings and footpaths will be maintained to ensure road users' safety. Temporary road closure at Lee Nam Road for Lee Wing adit tunnel blasting has been implemented until mid May 2012. Temporary road closure for the conveyor truss erection at night time will be implemented along Lee Nam Road in Q2 2012.	正在實施 Ongoing

MTR Corporation

2012/4/27

Page 27



3. 爆破工程 Blasting Works

南港島綫爆破工程 SIL(E) Blasting works



4. 社區聯絡 Community Liaison

社區聯絡小組進展 *Community Liaison Group Progress*

已展開了第六次會議

The 6th round of CLG meetings are on-going

社區聯絡小組 <i>Community Liaison Group</i>	會議日期 <i>Date of meeting</i>
金鐘段 Admiralty	23 / 5 / 2012
銅綫灣段 Telegraph Bay	5 / 2012
黃竹坑段 Wong Chuk Hang	14 / 5 / 2012
海洋公園及舂坎山段 Ocean Park Section & Chung Hom Shan	16 / 5 / 2012
利東段 Lei Tung	28 / 5 / 2012
海怡半島段 South Horizons	21 / 5 / 2012

積極參與社區活動 *Engaging the community*

- 造訪安貧小姊妹會聖瑪利安老院，為他們的設施重新塗上新油 (2012年3月)
- Volunteer visit to the Little Sisters of the Poor St. Mary's Home for the Aged where the team gave a hand in the painting works for their (March 2012)



- 到各區學校去推廣南港島綫 (東段), 加深學生對新鐵路項目的認識 (2012年3月)
- School talks held to provide students with updates on the SIL(E) project (March 2012)



謝謝
Thank You