

設立深水埗地區康健中心

目的

本文件旨在向委員介紹政府於石硤尾邨第六期重建計劃的商業設施（商業設施）落成後，在該處設立深水埗地區康健中心（康健中心）的計劃，並請委員就計劃提供意見。

背景

2. 食物及衛生局（食衛局）已在商業設施二樓（即臨時普通科門診診所旁）預留位置設置康健中心。食衛局曾於 2019 年 1 月 15 日的深水埗區議會會議就有關建議諮詢區議會（深水埗區議會文件第 10/19 號），區議會欣悉有關建議。如於會議上匯報，有關的樓層原規劃為商業設施（設置零售商舖及食肆），其位置圖及平面圖請見附件 A。

基層醫療健康服務

3. 一個全面和協調的基層醫療健康系統，能更便捷地在社區內照顧個人健康需要，提升整體人口的健康水平，從而減少對專科及住院服務的需求。政府一直加強衛生署和醫院管理局（醫管局）的服務，並資助非政府機構提供基層醫療健康服務，致力發展基層醫療健康系統。

4. 為扭轉目前以治療為主的醫療服務和減輕對公營醫院的負荷，政府銳意加強以地區為本的基層醫療健康服務。我們會設立一個更具系統性的平台，加強與地區上的基層醫療健康服務及設施的協調，促進醫社界別的協作，推動個人和社區參與，鼓勵市民管理自身的健康。

康健中心

5. 行政長官於 2017 及 2018 年的《施政報告》公佈，政府將在全港各區設立康健中心，以加強基層醫療健康服務。首個康健中心將於 2019 年 9 月於葵青區投入服務。

6. 繼葵青區後，深水埗區將成為第二批設立康健中心的地區。設立康健中心的目的，是要鼓勵市民建立健康生活模式，預防疾病，及早識別健康問題，妥善管理慢性疾病，及／或透過復康計劃加強自我照顧的能力。

7. 我們將參考葵青康健中心的模式，透過招標物色非公營機構營運康健中心，以醫社合作、公私合營及地區為本的原則，提供健康推廣、健康風險評估、慢性疾病管理及社區復康等服務。

康健中心的營運模式

善用網絡 提供服務

8. 康健中心營運者將要營運主中心和三個附屬中心。除主中心外，參考深水埗分區委員會的劃分，我們會要求營運者於下列分區各設附屬中心：

- (a) 深水埗東分區；
- (b) 深水埗西分區；以及
- (c) 深水埗中南分區。

康健中心核心團隊和網絡服務提供者

9. 康健中心營運者需聘請一支核心團隊，成員包括執行總監、總護理統籌主任、護理統籌主任、營養師、藥劑師、物理治療師、職業治療師、社工，以及負責行政工作、資訊科技及財務管理的支援人員。

10. 除上述的團隊外，營運者須建立一個服務網絡，邀請於深水埗及鄰近區域（包括葵青、九龍城、油尖旺及沙田）執業的私營基層醫療服務提供者加入，包括醫生、專職醫療人員（例如物理治療師、職業治療師、視光師、營養師）及中醫師等。營運者需要自行與網絡服務提供者簽訂合約。另外，營運者需要與社區內的非政府機構建立夥伴關係，以加強地區支援網絡。

康健中心的服務

服務重點

11. 康健中心的服務專注於第一、第二及第三層預防。食衛局轄下的基層醫療健康發展督導委員會（督導委員會）認為康健中心應集中資源處理最普遍和最消耗醫療資源的健康風險因素及慢性疾病。在制定康健中心的服務範圍時，督導委員會檢視了四個大規模調查的結果及數據，以了解整體及各區人口的健康狀況：

- (a) 醫管局慢性疾病病人資料庫；
- (b) 衛生署人口健康調查；

- (c) 政府統計處主題性住戶調查；及
- (d) 由香港大學公共衛生學院推行、香港賽馬會資助的「愛+人：賽馬會和諧社會」計劃（「愛+人」計劃）¹。

12. 參考上述資料，就健康風險因素而言，深水埗區人口的比率與全港整體人口相若，詳情見**附件 B**。根據「愛+人」計劃，於全港及深水埗區皆為最普遍的四種慢性疾病分別是：

- (a) 肥胖和過重；
- (b) 高血壓；
- (c) 糖尿病；及
- (d) 肌肉骨骼疾病。

而肥胖和過重、高血壓、肌肉骨骼疾病於深水埗區人口的普遍性比全港人口高。

13. 因應上述的資料，深水埗康健中心會優先處理以下健康風險因素及慢性疾病：

- (a) 健康風險因素，如吸煙、飲酒、缺乏體能活動、不健康飲食等；
- (b) 跌倒風險；
- (c) 肥胖/過重；
- (d) 高血壓；及
- (e) 糖尿病。

建議的服務計劃

(a) 健康推廣

14. 康健中心發揮資源樞紐的功能，透過實體及網上渠道擴大接觸面，為社區提供個人化的健康及社區支援服務的資訊。中心將舉辦活動，鼓勵市民保持健康生活習慣，以預防慢性疾病；亦會安排跨專業醫護人員，為市民提供健康諮詢及輔導服務。健康推廣活動包括健康飲食講座、運動班、防跌訓練、糖尿病及高血壓風險管理、戒煙輔導、預防酗酒建議等。市民可自由參加這些活動而無需醫生轉介。

(b) 健康風險評估及疾病篩查

¹ 「愛+人」計劃涵蓋一項大規模的全港住戶調查，並設有一系列家庭支援項目和公眾教育活動，宣傳健康、快樂及和諧家庭的訊息。該住戶調查是一項群體研究，按地區收集涵蓋六年的資料，追蹤的人群約佔香港住戶的 1%。該計劃涵蓋以地區為本、與康健中心最為相關的健康數據，因此督導委員會認為該調查具參考價值。

15. 康健中心將提供基本健康風險評估，護理統籌主任會因應評估結果及需要，安排服務使用者參加健康風險管理活動。此外，經評估發現有糖尿病或高血壓風險的人士，會獲轉介至康健中心網絡醫生作進一步檢查及醫學化驗，以確定是否患有糖尿病或高血壓。

(c) 慢性疾病管理

16. 由康健中心網絡醫生診斷或跟進的高血壓、糖尿病或肌肉骨骼病症(包括膝關節痛症、腰背痛症)的患者可參加政府參考臨床準則而制定的康健中心慢性疾病管理計劃，包括醫務諮詢、醫學化驗、專職醫療服務、中醫針灸及穴位按壓等服務。社區護理及支援有助病患者管理慢性疾病，減低他們對醫院服務的依賴。

(d) 社區復康

17. 此服務計劃針對已完成醫院復康服務，但仍需要在社區延續護理和復康的中風、髖骨折及／或心肌梗塞病患者。康健中心將接受由醫管局及康健中心網絡醫生轉介的病人。醫生會擬訂復康治療計劃及目標，在治療過程中作定期跟進，以促進病患者達至復康目標。除專職醫療服務外，中風復康計劃亦涵蓋中醫（針灸及穴位按壓）服務。

合資格使用康健中心服務的人士

18. 居住於深水埗區的香港居民²、同意參加電子健康紀錄互通系統，及願意讓服務提供者透過互通系統參考其健康資料的人士，均合資格參與康健中心服務計劃。合資格人士可親臨中心，或由康健中心網絡服務提供者、康健中心外展活動、社區支援網絡介紹，參加康健中心服務計劃。

服務收費及政府提供的資助

19. 由康健中心提供的第一層預防服務，包括健康推廣及教育活動等，均為免費。另外，基本健康風險評估、護理諮詢、藥物指導、社工諮詢服務都不會收費。為鼓勵市民及早識別健康問題，妥善管理慢性疾病，政府將向營運者支付服務費。經康健中心轉介進行糖尿病或高血壓篩查的人士，政府會提供劃一的補貼，參加者需要支付網絡醫生既定收費及政府補貼之間的差額。至於醫學化驗、專職醫療服務，如物理治療、職業治療等，政府將訂立康健中心及網絡服務提供者的

² 持有根據《人事登記條例》(第 177 章) 所簽發香港身份證的人士，但若該人士是憑藉其已獲入境或逗留准許而獲簽發香港身份證，而該准許已經逾期或不再有效則除外；或身為香港居民的 11 歲以下兒童。

收費上限，該上限是參考非政府機構的收費水平。

20. 政府鼓勵服務使用者使用醫療券。此外，目前在公立醫院及診所費用減免機制下獲得費用減免的人士，接受康健中心服務計劃的醫學化驗、專職醫療服務及中醫服務時可享有政府的額外補貼。

建議的管治架構及監察

21. 為監察康健中心（及其服務網絡）的服務水平、效率和公帑的運用，及確保服務達至預設的目的及符合成本效益，我們會成立深水埗康健中心管治委員會，由食衛局基層醫療健康辦事處處長擔任主席，成員包括深水埗區議會代表等，以指導和監督康健中心營運者。管治委員會須向食衛局局長匯報康健中心的運作情況。

22. 管治委員會會定期舉行公眾諮詢，收集區內服務使用者、服務提供者、持份者及公眾對康健中心的意見。

23. 此外，康健中心營運者需遵守食衛局的指引，有效和負責任地進行康健中心的行政和財務管理，並須定期及因應要求向食衛局報告其表現和財務狀況。我們將制定有關報告和處理醫療事故的指引，包括服務使用者受傷及投訴的處理。我們亦會就康健中心的服務成效進行評估。

推行時間表

24. 石硤尾邨第六期工程的竣工日期預計為 2019 年第三季。在該商業設施落成後，我們預計會於 2020 年接收有關設施，並開展主中心的內部裝修，預計可在 2021 年啟用康健中心。

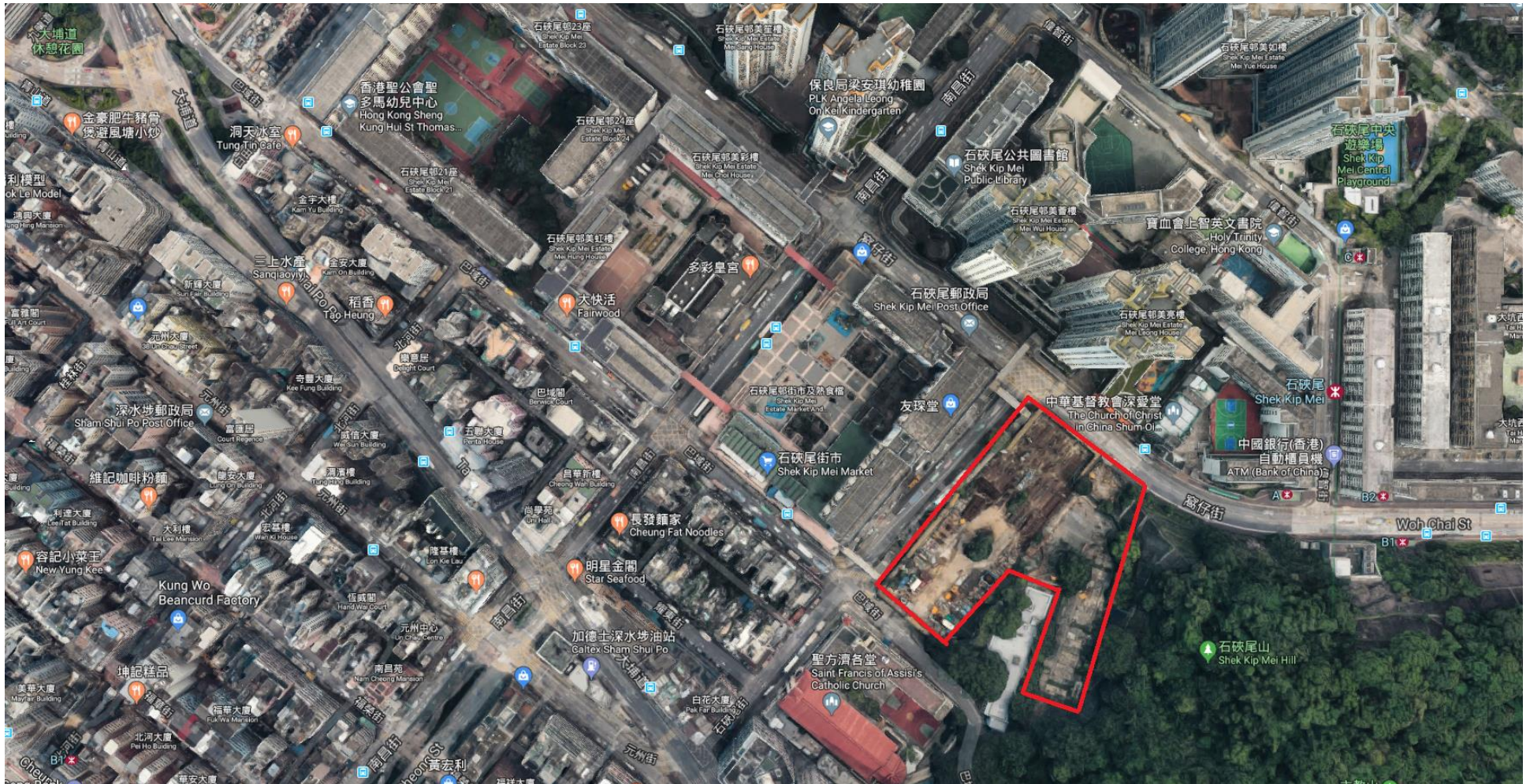
25. 食衛局會遵照政府《物料供應及採購規例》適時進行公開招標，邀請非政府機構投標並遞交計劃書。我們會根據計劃書的內容（佔總分 70%）和價錢（佔總分 30%）審視標書。

徵詢意見

26. 歡迎各委員就深水埗地區康健中心的計劃提供意見。

食物及衛生局
2019 年 7 月

深水埗地區康健中心主中心選址：石硤尾邨第六期重建計劃的商業設施（窩仔街及巴域街之間）



附件 B

深水埗區人口健康數據

| 慢性疾病 | 全港人口 (百分比) | 深水埗區人口 (百分比) |
|-------------|---------------|-----------------|
| 1. 肥胖及過重 | 54.4 | 58 |
| 2. 高血壓 | 28.5 | 33.9 |
| 經量度而未經診斷高血壓 | 13.0 | 14.9 |
| 3. 肌肉骨骼疾病 | 3.7 | 5.7 |
| 4. 糖尿病 | 6.5 | 6.4 |
| 5. 冠狀動脈心臟病 | 2.5 | 2.4 |

資料來源：香港大學公共衛生學院「愛+人：賽馬會和諧社會」計劃 (2011 - 2014)

| 健康風險行為 | 全港人口 (百分比) | 深水埗區人口 (百分比) |
|--------------|---------------|-----------------|
| 1. 少吃水果和蔬菜 | 75.7 | 75.2 |
| 2. 缺乏體能活動 | 19.8 | 17.8 |
| 3. 飲酒(偶爾及經常) | 24.6 | 25.3 |
| 4. 有吸煙史 | 16.8 | 17.4 |
| 5. 每日吸煙 | 11.3 | 9.6 |

資料來源：香港大學公共衛生學院「愛+人：賽馬會和諧社會」計劃 (2011 - 2014)