

屯門藍地石礦場（藍地地下採石場發展）

目的

本文件旨在向屯門區議會簡介屯門藍地石礦場（藍地地下採石場發展）（下稱「本工程項目」）的最新進度，並就擬議工程計劃安排諮詢委員的意見。

背景

2. 為了增加長遠土地供應量及保障建築石料的穩定供應，政府早於數年前已就藍地地下採石場項目進行不同的前期研究，並確立現有的藍地石礦場及其相連的山坡具備條件推行地下採石場先導計劃。土木工程拓展署隨後在 2021 年就藍地地下採石場發展項目進行進一步的研究，以項目能夠平衡社區利益及社會整體需求為目標。就此，我們已於 2021 年 11 月就藍地地下採石場發展展開勘察研究。現時，我們正就該工程項目進行參考設計、相關交通和環境影響評估等工作。

3. 經詳細審視上述工程的推展時間表後，政府最新的目標是於 2025 年第一季度開展本工程項目合約，並分階段開展工程。前期施工階段預料在 2026 年第一季度完成，隨後地下採石期間便會隨即展開。整個工程項目竣工期暫定於 2044 年。

4. 本工程項目的工程時序載於附件一。

擬議工程計劃

5. 本工程項目的範圍包括現有藍地石礦場及位於礦場南面的地下空間，西北面工程界限位於近認可殯葬區（編碼: 22），鄰近洪水坑灌溉水塘和藍地灌溉水塘。本工程項目主要包括在現有藍地石礦場內處理石材、配製混凝土和生產瀝青，以及在緊貼石礦場的郊野公園地底下進行採石活動並建造岩洞。當中形成的地下空間是長遠的土地供應儲備，為未來提供不同的土地用途發展。本工程項目詳情如下：

a) 前期施工階段：於現有藍地石礦場內進行工地設置工作及小規模的

工地平整工程，以建造岩洞進出口；

- b) 地下採石期間：進行採石活動並建造岩洞，以及在現有石礦場內進行附屬作業，包括處理石材、配製混凝土和生產瀝青。

6. 本工程項目的平面圖載於附件二。

郊野公園影響評估

7. 擬議的工程將從現時露天採石遷移至地下區域採石，以避免對地面生境、視覺和景觀造成影響。而附屬作業設施置於大欖郊野公園範圍外，並與現時運作的藍地石礦場規模相若，因此本項目不會對現時郊野公園的生態造成影響。

交通影響評估

8. 我們已就擬議的工程進行交通影響評估。項目在前期施工階段及地下採石期間的交通情況大致與現時藍地石礦場運作情況相若。

9. 雖然項目所帶來的交通影響與現時藍地石礦場運作情況相若，但我們仍會在前期施工階段及地下採石期間妥善實施及維持現時屯門藍地採石場沿用的臨時交通措施，以減少對道路使用者和持份者所造成的不便。

環境影響評估

10. 根據《環境影響評估條例》(第 499 章)，本工程項目屬於指定工程項目。我們初步已就地下採石場發展完成了環境影響評估。評估結果顯示，就噪音方面，本工程項目地面附屬作業設施的營運種類和規模將與現時藍地石礦場相若，我們同時亦會實施建議的緩解措施(例如採用優質機動設備及低噪音建造法、設置臨時可移動的隔音屏障等)。此外，採石工序亦因由露天轉移至地下進行而減低了噪音影響。有鑑於此，預計本工程項目於地下採石期間將能改善現時對附近環境造成的噪音影響。而在完成工程項目簡介(環境影響評估)後，我們會按既定程序向環境保護署署長申請環境許可證，並按照工程項目簡介的建議，實施適當的緩解措施。

11. 在項目地下採石期間，預計地下採石活動和地面附屬作業均可能會對空氣質素造成潛在影響。本工程項目因地面附屬作業而產生的空氣污染物排放將與現時藍地石礦場運作情況相若，我們同時亦會實施空氣污染控制及緩解措施。此外，採石工序亦因由露天轉移至地下進行而減低了對空氣質素的影響。有鑑於此，預計本工程項目於地下採石期間將能改善現時附近環境的空氣質素。

12. 值得強調的是，地下採石場相對現時的露天採石場能減低開採岩石時造成的噪音、空氣、視覺和景觀的負面影響，對區內居民有更大的裨益。

下一階段工作

13. 我們將按工程的推展時間表準備招標文件及進行既定招標程序，以盡快開展工程。

徵詢意見

14. 請各委員就擬議工程計劃安排提供意見，並予以支持。

土木工程拓展署

土力工程處

礦務部

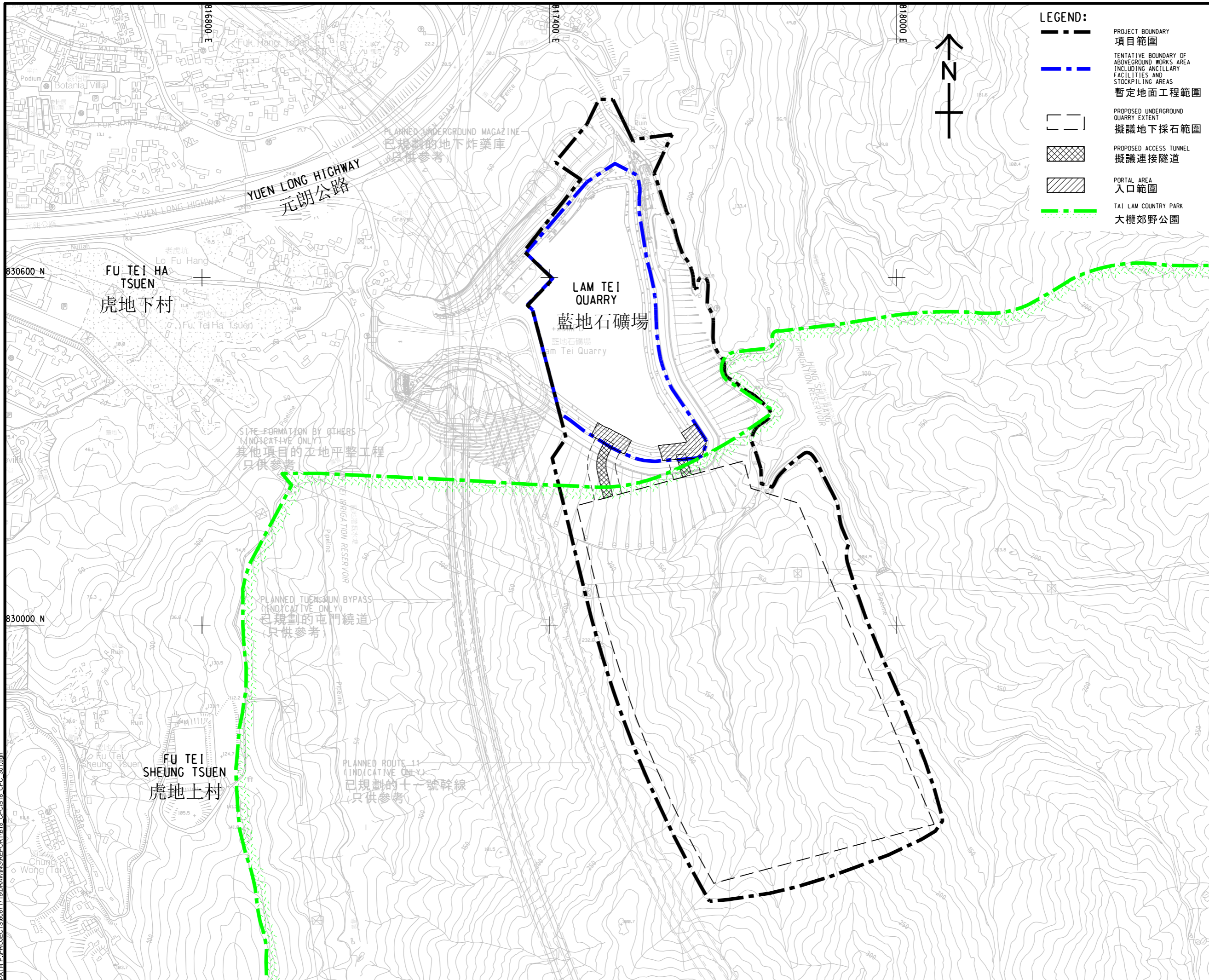
2024年3月

附件

附件一 藍地地下採石場工程時序

附件二 項目位置和發展藍圖

ISO A1 594mm x 841mm
Approved:
Checked:
Designer:
Project Management Initials:
2024/2/19
C:\PROJECTS\606717\DRAWING\REPORT\B18_CPC\B18_CPC_301.dwg
Plot File by: zhand
This drawing has been prepared for the use of AECOM's client. It may not be used, modified, reproduced or relied upon by third parties, except as required by law. AECOM accepts no responsibility, and does not warrant, whatsoever, to any party that uses or relies on this drawing without AECOM's express written consent. Do not scale this document. All measurements must be obtained from the stated dimensions.



LEGEND:

- PROJECT BOUNDARY
項目範圍
- TENTATIVE BOUNDARY OF ABOVEGROUND WORKS AREA INCLUDING ANCILLARY FACILITIES AND STOCKPILING AREAS
暫定地面工程範圍
- PROPOSED UNDERGROUND QUARRY EXTENT
擬議地下採石範圍
- PROPOSED ACCESS TUNNEL
擬議連接隧道
- PORTAL AREA
入口範圍
- TAI LAM COUNTRY PARK
大欖郊野公園

AECOM

PROJECT
項目
LAM TEI QUARRY (DEVELOPMENT OF LAM TEI UNDERGROUND QUARRY)
藍地石礦場 (藍地地下採石場發展)

CLIENT
業主
CEDD 土木工程拓展署
Civil Engineering and Development Department

CONSULTANT
顧問
AECOM Asia Company Ltd.
www.aecom.com

SUB-CONSULTANTS
分判工程師/顧問公司

ISSUE/REVISION
項目

I/R	DATE	DESCRIPTION	CHK.

STATUS
項目

SCALE
比例
A3 1: 6000

DIMENSION UNIT
尺寸單位
METRES

KEY PLAN
索引圖

PROJECT NO.
項目編號
60671716

AGREEMENT NO.
協議編號
CE 51/2020 (GE)

SHEET TITLE
圖紙名稱
PROJECT LOCATION AND LAYOUT PLAN
項目位置和發展藍圖

SHEET NUMBER
圖紙編號
60671716/Attachment 2
60671716/附件二