

屯門區議會  
2024-2027 年社會福利及房屋委員會  
第十一次會議記錄

---

日期：2025 年 10 月 30 日（星期四）

時間：下午 2 時 30 分

地點：屯門區議會會議室

**出席者**

賴嘉汶女士（主席）	屯門區議員
謝永恒先生（副主席）	屯門區議員
陳有海先生，BBS, MH, JP	屯門區議員
程志紅女士，MH, JP	屯門區議員
陳文偉先生，MH	屯門區議員
雲天壯先生，MH	屯門區議員
曾憲康先生，MH	屯門區議員
何俊亨先生	屯門區議員
林的徽先生	屯門區議員
陳孟宜女士	屯門區議員
麥美儀女士	屯門區議員
馮沛賢先生	屯門區議員
馮鈺鋒先生，MH	屯門區議員
謝玉玲女士	屯門區議員
鄭珉楠先生	屯門區議員
鍾健峰先生	屯門區議員
蔡炳立先生	增選委員
張建新先生	增選委員
黃詠仟女士（秘書）	民政事務總署屯門民政事務處 行政主任（區議會）一

## 應邀嘉賓

唐美美女士	社會福利署屯門區助理福利專員 1
羅信彬先生	社會福利署社會工作主任（策劃及統籌）（屯門）1
張穎瑤女士	嗇色園社會服務副總監
王敏燕女士	嗇色園院舍督導
黃智聰先生	嗇色園項目及設施主任
趙軒瑋先生	嗇色園一嗇色園主辦可祥護理安老院院長
朱永豪醫生	高級牙科醫生（護齒同行）
陳廸添先生	經理（社區牙科服務）
崔詠倫先生	香港警務處屯門警區警民關係組社區聯絡主任

## 列席者

劉宇恒先生	民政事務總署屯門民政事務處高級聯絡主任（一）
甄婉婷女士	民政事務總署屯門民政事務處聯絡主任主管（大廈管理 及市中心）
郭健文先生	屋宇署高級屋宇測量師／E5
馬文標先生	教育局高級學校發展主任（屯門）3
張偉華先生	香港警務處屯門警區助理警民關係主任
羅潔雯女士	房屋署高級房屋事務經理／屯門及元朗一
李滿堂先生	房屋署房屋事務經理（屯門二）
郭裕淵先生	房屋署副房屋事務經理（三聖二）
陳穗音女士	勞工處勞工事務主任（就業）（新界西）
高文麗女士	社會福利署屯門區助理福利專員 2

## I. 歡迎詞

主席歡迎各與會者出席 2024-2027 年社會福利及房屋委員會（下稱「社房委」）第十一次會議。

## II. 委員告假事宜

2. 秘書表示，沒有收到委員的缺席申請。

## III. 通過上次會議記錄

3. 沒有委員對上次會議記錄提出修改建議，主席遂宣布通過社房委 2024-2027 年第十次會議記錄。

## IV. 討論事項

### (A) 嗇色園主辦可祥護理安老院重置計劃 (社房委文件第 36/2025 號)

4. 主席表示，歡迎嗇色園社會服務副總監張穎瑤女士、院舍督導王敏燕女士、項目及設施主任黃智聰先生、嗇色園主辦可祥護理安老院院長趙軒瑋先生、社會福利署（下稱「社署」）屯門區助理福利專員 1 唐美英女士及社會工作主任 1（策劃及統籌）（屯門）1 羅信彬先生出席是次會議。

5. 嗇色園趙先生以投影片（見附件）向委員介紹嗇色園主辦可祥護理安老院重置計劃。

6. 社署唐女士表示，院舍過往曾多次進行維修，惟仍未能徹底解決滲水及喉管淤塞等問題。社署經評估後認為重置計劃較符合成本效益，並能改善院友的居住環境，讓長者安享晚年。她希望各委員支持重置計劃。

7. 增選委員張建新先生申報其所屬學校的辦學團體為嗇色園。

8. 委員就議題提出不同意見及查詢，有關內容綜述如下：

- (i) 表示支持院舍重置計劃，認為現有院舍持續出現牆身剝落及結構問題，難以進行大規模翻新，認為原址維修並非長遠之計；
- (ii) 表示計劃可讓長者在同一屋邨重置，減少搬遷後需要重新適應的壓力，並認為計劃符合「老有所依、老有所為、老有所養」的原則，為院友提供更舒適的居住環境；
- (iii) 查詢新院舍與舊院舍的住宿空間及設施的比較，以及宿位由原有 90 個增至 100 個後，是否能滿足地區實際需求；

- (iv) 查詢新院舍會否提供安寧服務並讓院友家屬了解服務範圍及設施的安排；建議設立「夫婦宿位」相關配套，讓已入住的長者可與照顧其多年的配偶一同接受院舍服務；
- (v) 建議院方加強與區內持份者及關愛隊聯繫及合作；
- (vi) 查詢新院舍的資助模式及服務收費會否有所調整，並關注自負盈虧宿位的入住優次及甄選準則；
- (vii) 建議社署定期巡視區內資助院舍，以了解它們的服務狀況及需要；
- (viii) 表示希望各方協作，加快院舍工程進度，確保長者可盡快入住新院舍；
- (ix) 查詢新院舍由兩層增至三層後，人手分配及工作安排如何調整；
- (x) 查詢重置後原址的用途，建議考慮修葺原址，以增加宿位供應；以及
- (xi) 建議新院舍的設計結合樂齡科技，例如自動派藥及監測系統，提升照顧效率及院友安全。

9. 社署唐女士綜合回應如下：

- (i) 新處所面積符合一間提供 100 個宿位的安老院舍的標準，新院舍分三層樓，重置後長者可使用二樓平台進行戶外活動。新院舍除了提供 90 個原有的資助宿位外，亦新增 10 個自負盈虧宿位，讓長者有更多選擇；
- (ii) 社署一直重視安老院舍的服務質素，並透過服務質素小組，定期進行突擊探訪，聽取各方意見，以持續提升服務質；
- (iii) 社署安老服務科會與屯門區福利辦事處會繼續與耆色園聯繫，以加快重置進度。在完成招標、裝修及申領牌照等相關程序後，院舍預計於 2026 至 2027 年度正式遷到新址；
- (iv) 院舍一向與地區機構／團體保持協作，相信院舍重置後亦歡迎與關愛隊多加協作及聯繫；
- (v) 表示重置院舍的安排需審慎考慮多項因素，是次重置計劃是考慮到院舍與新處所（即良景綜合社會服務大樓）同樣位處

良景邨，位置相近；另院舍現時提供的服務名額（90 個安老宿位）亦與大樓擬新增的安老院舍（100 個安老宿位）相若。此外，若於原址進行大型維修，將影響長者起居，故最終採納重置方案；

- (vi) 就研究重置後的原址用途，署方需審慎考慮多項因素，例如處所地點、面積、地區的福利服務需要、相關條例／牌照要求等，再作決定。社署並會與房署保持緊密聯絡，安排為空置單位進行翻新／內部裝修工程，再物色合適營運機構提供服務；
- (vii) 屯門區未來兩至三年將有多間新增的安老院舍陸續投入服務，預計可新增約 1 000 個資助安老宿位，其中由博愛醫院營運的藍地福亨村路發展項目的安老院舍預計於 2027 年第一季分階段投入服務。區內亦將有其他安老院舍落成；
- (viii) 屯門區現時已有七間津助安老院舍，提供約 900 多個宿位；「改善買位計劃」下的私營院舍提供約 850 個資助宿位；13 間參與「長者院舍照顧服務券」的認可服務單位亦提供約 600 多個資助宿位。整體而言，現時區內資助宿位約 2 500 個，未來新安老院舍落成後可進一步提升供應以滿足需求；
- (ix) 新院舍屬於津助安老院類別，重置後其資助宿位收費安排維持不變；以及
- (x) 良景綜合社會服務大樓高座除設置安老院舍外，將新增一所為智障／殘疾人士而設立的輔助宿舍，提供 60 個服務名額；以及一所綜合職業康復服務中心，提供 120 個服務名額。此外，香港聖公會屯門精神健康綜合社區中心已重置於大樓低座，並於 8 月 1 日投入服務。

10. 嗇色園趙先生綜合回應如下：

- (i) 嗇色園有為院舍員工提供安寧服務的培訓，院方亦計劃於新院舍推展安寧服務；
- (ii) 院方會繼續與區內教會、學校及地區人士協作，如鼓勵區內團體及義工參與院舍活動，以增加長者的社交互動，亦歡迎各界包括義工及關愛隊協助搬遷；
- (iii) 院舍會與社署保持溝通，以加快搬遷進度；

- (iv) 重置後人手將按社署指引及法例規定來編配，而現時護理員人手比例高於法例要求，院方並會考慮增加護理員及護士；
- (v) 院舍會與時並進應用樂齡科技，為長者提供更全面的照顧；以及
- (vi) 自負盈虧宿位的安排視乎家屬的負擔能力。院舍歡迎配偶或親屬同住，但仍需根據有關評估結果決定是否合適。

11. 主席表示，前中華基督教會基良小學改建為福利設施後，將提供多項福利服務。她請社署日後適時向委員提供相關最新資訊。主席另建議待院舍投入服務後，署方可邀請委員進行參觀，以了解院舍的運作及服務成效。

**(B) 建議完善社區牙科支援計劃**  
**(社房委文件第 37/2025 號)**  
**(衛生署的書面回應)**

12. 主席歡迎衛生署高級牙科醫生（護齒同行）朱永豪醫生及經理（社區牙科服務）陳迪添先生出席是次會議。

13. 衛生署陳先生以投影片簡介社區牙科支援計劃（下稱「計劃」）。計劃旨在向有經濟困難的弱勢社群提供資助的牙科服務，透過與 32 間覆蓋全港 18 區的非政府組織合作，提供包括口腔檢查、緩解牙齒疼痛的藥物、X 光檢查補牙及拔牙等服務。計劃自 5 月起啟動，已處理約 7 600 隻牙齒，明年 1 月將增設洗牙、根管治療（杜牙根）、移除牙橋或牙冠及鑲配活動假牙服務。申請流程簡便，市民可直接聯絡診所預約，或通過註冊社工轉介。計劃持續增加合作診所，目前已有 95 間。屯門區最初僅有一間合作牙科診所，現已增至三間。參與計劃的市民需預先登記「醫健通」，若市民在登記時遇到困難，診所職員可提供協助。

14. 文件第一提交人表示，計劃在區內廣受歡迎。她分享計劃初期僅有一個服務點，故預約的輪候時間較長。她認為增加服務點後可縮短排期輪候時間，使計劃能夠及時解決市民需要。此外，她反映部分長者已預約於明年接受關愛基金「長者牙科服務資助」項目下的鑲配活動假牙服務，因此她查詢該服務在納入計劃的過渡期間的銜接安排。她另建議署方加強宣傳，並向區議會提供更多計劃的資訊，以便委員向社區發放，使計劃惠及有需要的長者。

15. 何俊亨議員申報仁愛堂主席的身分。

16. 委員就議題提出不同意見及查詢，有關內容綜述如下：

- (i) 表示積極關注屯門牙科服務，並曾實地考察牙科緊急服務狀況，對牙科服務的改進予以肯定；

- (ii) 查詢計劃下鑲配假牙服務的申請條件，以及 2026 年起醫療費用豁免的新安排；
- (iii) 查詢關愛基金「長者牙科服務資助」項目現時的排期情況，特別是於年底前後的過渡期間服務使用者的預約安排；
- (iv) 建議房署協助在其管轄範圍內的非政府機構，更改機構服務中心空間用途，以支援牙科服務；
- (v) 表示計劃不僅能減少輪候時間，亦有助紓緩市民的經濟負擔，透過公私營多方合作，提升本港牙科服務水準；
- (vi) 表示以往長者申請關愛基金需前往指定機構辦理轉介，現時允許社工直接介入，有助提升轉介效率。此外，委員查詢轉介表格的索取渠道，並建議衛生署提供相關指引，以便社工協助長者完成轉介流程；
- (vii) 表示屯門約有 50 萬人口，但服務點與觀塘及葵青等人口相近地區的服務點數目有差距，建議增加屯門的服務點；查詢增加服務點的困難，以及網站上所示服務點的計算方法；
- (viii) 表示仁愛堂田家炳牙科診所有限公司有三間牙科診所參與計劃，其中一所位於屯門區，但使用量偏低，而屯門區的診所 11 月的預約量亦偏低，反映計劃宣傳不足。此外，計劃行政手續繁複，令機構對參與計劃有所卻步。委員亦反映曾有個案參加者耗費時間處理計劃的行政手續後，卻未能成功接受服務；以及
- (ix) 反映有牙醫就處理曾接受非本地牙科服務的求診個案有所卻步，建議衛生署向有關人士提供所需協助。

17. 衛生署陳先生綜合回應如下：

- (i) 關愛基金撥款的「長者牙科服務資助」項目將於 2026 年 1 月 1 日起停止接受申請。計劃會接替該項目，合資格長者須於 2025 年 12 月 31 日或之前透過服務單位遞交項目申請，並不遲於 2026 年 1 月 31 日首次應診；
- (ii) 在計劃下，符合有關規定的計劃參加者最多可接受兩次鑲配活動假牙服務，每次須相隔五年或以上，而於關愛基金項目下接受鑲配活動假牙服務亦會計算在內；

- (iii) 醫療費用豁免將依據醫院管理局發出的「醫療費用減免」證明作豁免審核；
- (iv) 非政府組織註冊社工可協助申請者填寫參加表格，又或為其填寫轉介表格，電郵或傳真至申請選定的牙科診所。計劃辦事處已在計劃開展前，把轉介表格發放於參與計劃的非政府組織；
- (v) 署方曾與多個參與計劃的非政府組織探討能否持續擴大服務覆蓋範圍，積極鼓勵非政府組織在屯門區增設診所，而同一組織可在同一地區或不同地區開設多個服務點，現時參與計劃的診所已增加至 95 間；
- (vi) 若屯門區參與計劃的診所需求殷切，而鄰近地區參與計劃的非政府組織診所所有空間為屯門區的服務申請者提供服務，則屯門區的診所在取得申請者同意下，可安排把部分申請者轉介至有關鄰近地區診所接受服務。若有需要，署方會協調有關非政府組織之間的聯絡；
- (vii) 計劃開展至今只有四個月，個別不愉快事件主要源於申請者／參加者或非政府組織前線員工對服務範圍和／或參加資格等方面有所誤會，但隨着計劃運行以及有關宣傳和推廣工作持續進行，相信情況會日益改善。若申請者／參加者遇到問題，可先行聯絡有關非政府組織，署方在有需要時會介入處理；
- (viii) 署方會加強宣傳和推廣計劃，例如考慮利用廣告及電視媒體接觸更多合資格人士；以及
- (ix) 牙科醫護人員須透過醫健通輸入相關資料，有一定程序要處理。署方目前正與相關部門協調，希望能夠改善流程，方便各診所管理。

18. 衛生署朱醫生綜合回應如下：

- (i) 計劃由衛生署與非政府組織簽訂協議提供服務。如有關非政府組織希望增設服務點，只需通知衛生署並提交所需文件，待署方核實後，新服務點便可提供計劃下的服務，而新服務點亦會上載計劃網頁資料，以便市民瀏覽；
- (ii) 署方積極與不同非政府組織探討開設診所事宜，期望未來診所數目持續增加。署方正審視各區服務數據，針對人口多但



服務點較少的地區，並視乎計劃整體的成效，以及可用資源等因素，考慮於 2026 年與醫務衛生局商討是否會進行第二輪招標，以提升計劃覆蓋率；以及

- (iii) 所有資助牙科項目須採用醫健通系統進行登記及資料管理，推動服務全面電子化。由於本港各牙科診所採用的電子系統有異，署方已設立熱線支援診所解決醫健通系統的使用問題。署方可派員到有需要的診所，協助培訓員工操作系統，減少使用醫健通的困難。

19. 主席請衛生署適時向委員提供更新服務地點的資料，讓區議員協助分發相關資訊。

## V. 備悉事項

### (A) 屋宇署報告 (社房委文件第 38/2025 號)

20. 委員備悉題述報告內容。

### (B) 房屋署報告 (社房委文件第 39/2025 號)

21. 委員備悉題述報告內容。

22. 委員就議題提出不同意見及查詢，有關內容綜述如下：

- (i) 查詢就屋邨內非法餵飼野鴿的行為有否進行聯合行動；
- (ii) 關注屯門新圍苑及良景邨暫停鹹水供應的情況，建議房署加強與各部門溝通，以加快喉管工程進度，減少對居民的影響；
- (iii) 查詢屋邨內因颱風造成塌樹的後續處理工作；
- (iv) 建議房署向區議員提供「共築幸福」屋邨的相關項目及各項特別活動的資訊，並善用電子通告平台向居民宣傳活動成果；以及
- (v) 查詢針對屋邨範圍內騎單車的檢控數字及宣傳教育工作。

23. 主席表示，建議房署就屋邨範圍內違法吸煙及騎單車影響道路安全等行為，引入智慧屋邨管理項目，以改善有關情況。

24. 房署李滿堂先生綜合回應如下：

- (i) 委員可向個別屋邨辦事處反映屋邨內非法餵飼野鴿的情況，房署會適時聯同食物環境衛生署採取聯合行動；
- (ii) 影響新圍苑及良景邨鹹水供應的相關維修工程現正展開，期望能盡快查明導致鹹水供應受阻的喉管，並儘早恢復鹹水供應，其後將再進行路面修復工程；
- (iii) 就塌樹的跟進工作，署方會根據屋邨的情況，在完成處理樹幹殘枝後，考慮於合適位置重新種植樹木；
- (iv) 署方代表會向屋邨辦事處反映加強「共築幸福」屋邨活動項目宣傳的建議，並聯絡區議員及關愛隊協助宣傳。署方會聯繫活動主辦單位，加強屋邨內的宣傳工作；
- (v) 房署沒有屋邨範圍內違規騎單車的相關數字。署方會於屋邨內的公眾地方張貼通告，提醒騎單車人士注意安全；以及
- (vi) 房署會根據智慧屋邨試驗計劃檢討結果和不同屋邨的實際情況，應用合適的智能科技。

**(C) 教育局屯門區學校發展組報告  
(社房委文件第 40/2025 號)**

25. 委員備悉題述報告內容。

**(D) 社會福利署屯門區福利辦事處報告  
(社房委文件第 41/2025 號)**

26. 委員備悉題述報告內容。

27. 有委員查詢「屯城愛起動」屯門區義工嘉許計劃的提名詳情，並建議社署擴大計劃的可提名界別範圍，鼓勵更多人參與義工服務。

28. 主席請社署參考委員的建議，擴大義工嘉許計劃的提名範圍，讓更多區內賢能之士及持份者參與。

29. 社署高文麗女士綜合回應表示，屯門區每年均會舉辦「屯城愛起動」活動，邀請區內非政府機構及學校團體參與，並按年度主題策劃不同服務計劃。活動結束後會進行評審，在屯門區義工嘉許禮上表揚參與義工。她表示，除上述計劃外，屯門區現時已有多個團體自行策劃義工活動及獎勵制度，發展成熟和普及，建議委員日後可鼓勵合適的人士參與區內其他義工活動。署方代表會把委員的意見轉交部門內部作考慮。

(E) 屯門警區報告  
(社房委文件第 42/2025 號)

30. 委員備悉題述報告內容。

VI. 其他事項及下次會議日期

31. 主席表示，就改善新順閣往良景邨的斜道事宜，繼去年 9 月 30 日於上述地點進行的實地視察，房署已安排承辦商於 2025 年 10 月 8 日展開工程，並預計於 12 月底完成。房署於 2025 年 10 月 14 日安排委員參與實地視察，向委員更新有關工程進展。主席感謝委員的關注及參與。實地視察期間，委員向房署代表就工程的跟進事宜及附近進出屋苑的通道提出意見。就此，主席請房署就最新情況作補充。

32. 有委員關注目前斜路施工影響業主出行，而輪椅使用者需繞行較遠路段過馬路。此外，委員查詢有關工程會否受近日鹹水管爆裂事件影響施工時間。

33. 房署李先生綜合回應表示，管理公司已訂購相關臨時斜台設備，預計於 11 月初至中旬完成安裝。就附近路面因鹹水管破裂而受損，待修復鹹水管工程完成後，將同步修復路面。此外，爆裂鹹水管的維修團隊與新順閣斜道施工團隊為兩個獨立團隊，目前工程組未收到斜道工程進度受影響的報告。由於新圍苑業主立案法團並未要求星期六停工，故工程可按原定計劃於星期六持續進行，期望各項工程能盡早完成。

[會後補註：上述臨時斜台設備已於 11 月 3 日完成安裝。]

34. 主席請房署繼續跟進社房委的意見。

35. 沒有委員提出其他事項，主席於下午 4 時 28 分宣布會議結束。下次會議於 2025 年 12 月 18 日（星期四）下午 2 時 30 分舉行。

屯門區議會秘書處

日期：2025 年 12 月

檔號：HADTMDC/13/25/SWHC/22



## 齋色園主辦可祥護理安老院 重置計劃簡介

### 可祥護理安老院簡介

- ▶ 可祥護理安老院於1991年9月投入服務，至今已服務34年。
- ▶ 地址：新界屯門良景邨良華樓地下及一字樓（共兩層樓）
- ▶ 為一津助安老院，為有需要的長者提供院舍照顧服務，共提供90個護理安老宿位(74女、16男)。



### 機構簡介

- ▶ 齋色園為一所宗教慈善團體，創於1921年，恭奉赤松黃大仙師，尊崇道、釋、儒三教，並以「普濟勸善」為宗旨，廣推善行，辦理醫療、教育及安老扶幼等事務。



### 職員簡介

職位	人數	職位	人數
院長 (社工)	1名	副院長 (護士)	1名
社工	2名	登記護士	5名
文員	2名	保健員	8名
活動程序員	3名	護理員	22.5名
庶務員	8名	廚師	3名
職業治療師	0.5名	物理治療師	0.5名
復康助理	2名	司機	1名
職員總人數：59.5名			



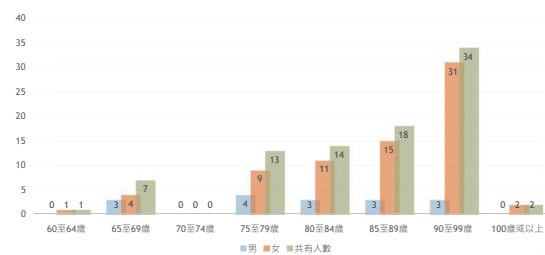
### 機構簡介

- ▶ 齋色園共設有5間護理安老院，主要服務65歲或以上有需要長者，提供膳食、護理及醫療服務、群體活動及個人輔導等安老配套，使院友生活更充實、愉快。

院舍名稱	地區
可蔭	黃大仙區
可善	大埔區
可誠	沙田區
可安	葵青區
可祥	屯門區

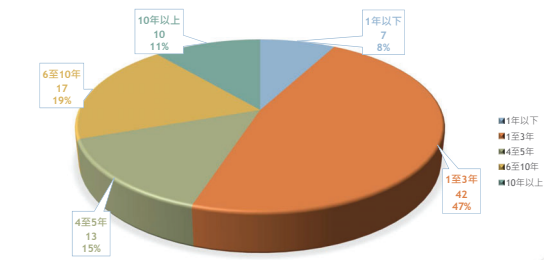


### 院友年齡分佈



備註：可祥院現共有89名院友居住（截至2025年10月28日）

### 院友居住年期



備註：可祥院現共有89名院友居住（截至2025年10月28日）

### 日常活動

每天為院友提供各類型活動，如：手工班、時令特飲、潮遊活動、懷舊手作、節慶活動、日光浴等。  
期望豐富院友生活，提升情趣。



### 院友身體狀況

特別照顧項目	人數
患有認知障礙症	32人
患有中風	15人
患有心臟病	9人
患有糖尿病	39人
達療養院程度	32人
需長期臥床	4人
長期使用輪椅	32人
需協助沐浴	84人
需協助餵食	33人
需鼻胃喉餵飼	5人
失禁	72人

### 社區協作

可祥院積極連繫社群，與區內不同團體協作，  
邀請合辦活動，過去合作團體包括：

- ▶ 港九勞工社團總會 - 勞聯智康協會
- ▶ 香港銀行華員會
- ▶ 香港新界西獅子會
- ▶ 香港消防處義工隊
- ▶ 瑪利諾醫院福利會
- ▶ 風雅頌慈愛會
- ▶ 屯門基督徒信望愛堂
- ▶ 香港聖公會聖西門良景幼兒學校
- ▶ 可藝中學
- ▶ 可信小學 等等...



### 院友背景

	人數
院友原居屯門區	62位
院友家屬居於屯門區	60位

### 可祥院環境現況

- ▶ 可祥座落屯門良景邨已有34年
- ▶ 曾於1999年及2000年進行裝修及改善工程（如防水工程、裝設假天花等）
- ▶ 隨著內部設施老化及多處出現滲漏，引致院舍內部環境欠佳。





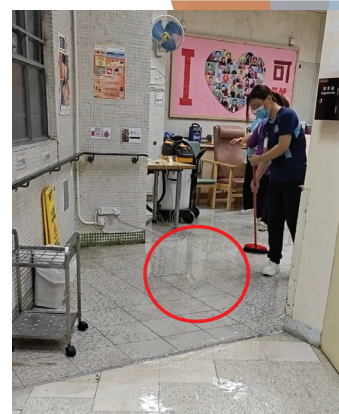
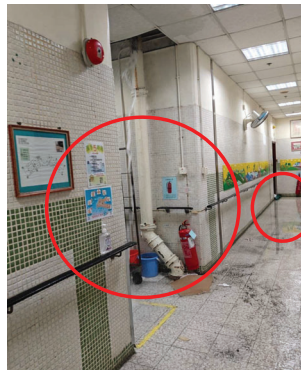
## 可祥院環境問題：內部滲水嚴重



藏於牆內的喉管老化加上天花滲漏，引致多處牆面滲蝕。

- 院舍已積極跟進天花滲漏，包括與房屋署、物業管理／屋邨辦事處、滲水辦等多方面持續溝通與修葺。
- 院舍亦有與社會福利署社會服務令統籌辦事處協作，安排「義工」協助翻新牆壁及天花。

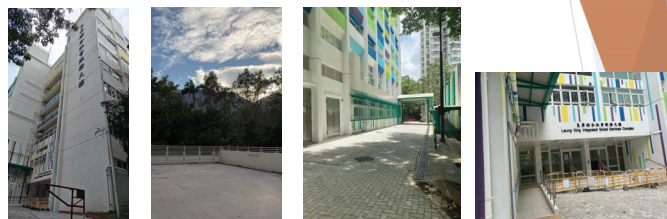
## 雨水渠爆裂致院舍大面積水浸



## 長期滲水侵蝕



## 新大樓簡介



新院舍地址：新界屯門田景路31號良景綜合社會服務大樓地下至二樓（共三層樓）  
提供宿位：100個（90個資助宿位+ 10個自負盈虧宿位）

## 可祥院環境問題：渠管銹蝕影響



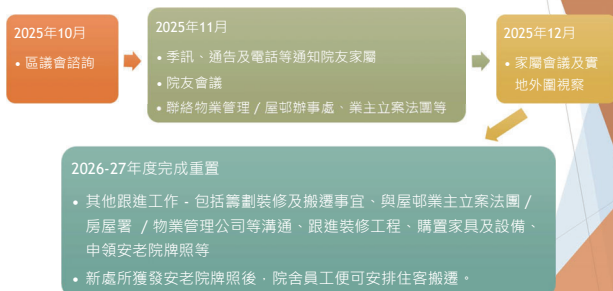
- 院舍渠管出現不同程度的銹蝕，院舍與房屋署、物業管理／屋邨辦事處、渠管維修公司等多方持續溝通與改善修葺。
- 惟院舍部份洗手間的去水管，已不能維修需停用。

## 新大樓簡介 路線圖



可祥院到新院舍距離及時間：350米，步行需時約5分鐘  
原邨重置，院友、家屬、職員均不需重新適應新社區，易於接受轉變

## 預期重置時間表



## 持續與持份者聯絡方式

會議: 通知及詳述搬遷安排、持續跟進及匯報工程進度



- 家屬會議
- 院友會議
- 詢員會議
- 業主立案法團
- 物業管理 / 屋邨辦事處 ...

通訊: 以不同方式通知持份者



- Whatsapp
- 季訊
- 實地考察團
- 通告 ...

聯絡人: 副院長(院內職員、院友)、社工(院友家屬、區內及邨內人士等)

## 搬遷的優點:

- ▶ 新環境可改善院友居住環境，提升生活質素。
- ▶ 院友直接搬到新址，可避免大型維修進行時對院友的影響。

請大家支持耆色園主辦可祥護理安老院  
遷至新址

