

賽馬會齡活城市計劃

香港中文大學賽馬會老年學研究所 基線研究分析結果及建議 (大埔區)

計劃夥伴：



香港中文大學
賽馬會老年學研究所
CUHK Jockey Club Institute of Ageing

策劃及捐助：



香港賽馬會慈善信託基金
The Hong Kong Jockey Club Charities Trust
同心 同步 同進 RIDING HIGH TOGETHER

基線研究設計與目的

2



基線研究方法

7

- 研究時段：2015年7月至2016年1月
 - 研究方式： 量化研究 (問卷調查) 及 質性研究 (聚焦小組)
 - 研究範圍： 於 11 個地區進行
 - ▣ 富亨、怡富、大元、大埔中 (市鎮〔北〕)
 - ▣ 運頭塘、宏福、大埔墟 (市鎮〔南〕)
 - ▣ 大埔滘、西貢北、康樂園、林村谷(郊區或偏遠地區)
- *大埔市鎮以林村河為界，分為南北兩區；而比較偏離市鎮的地區則歸納為郊區或偏遠地區

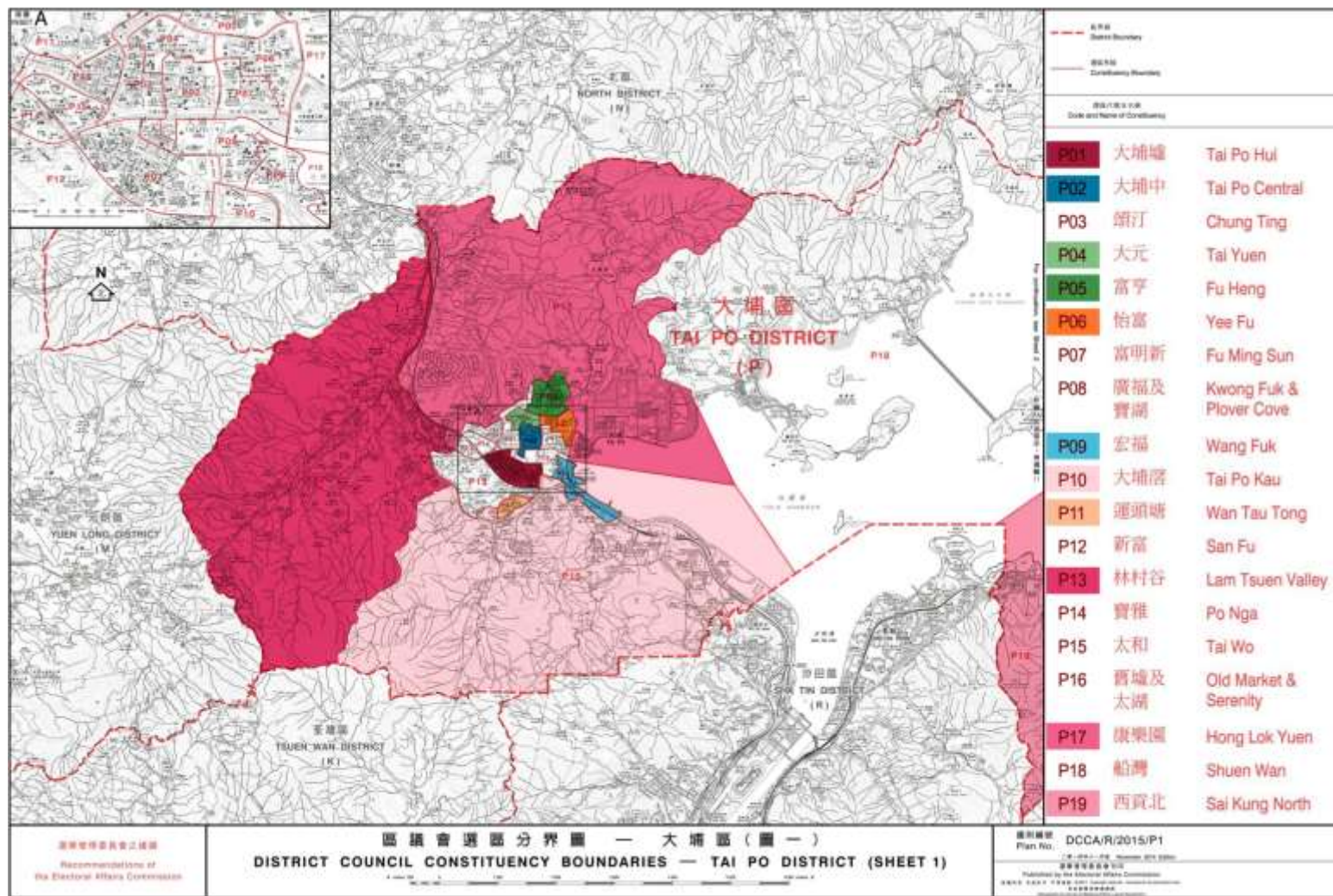
基線研究方法 – 問卷調查

4

- 研究時段：2015年7月至2015年12月
- 參與人數：510
- 訪問對象：18歲或以上的大埔區居民
- 訪問工具：
 - 採用結構式問卷
 - 受訪者就長者及年齡友善項目評分
 - 分數由1分（代表「非常不同意」至6分（代表「非常同意」）。分數越高，表示該項目的長者及年齡友善表現越好
- 分析方法：
 - 主要分析：長者及年齡友善八大範疇平均數值
 - 次群組分析：
 - 按年齡組別：18-49歲、50-64歲、65-79歲、80歲或以上
 - 房屋類型：公營租住房屋、資助自置居所房屋、私人永久性房屋
 - 地區：市鎮(北)、市鎮(南)、郊區或偏遠地區

基線研究方法 – 問卷調查範圍

5

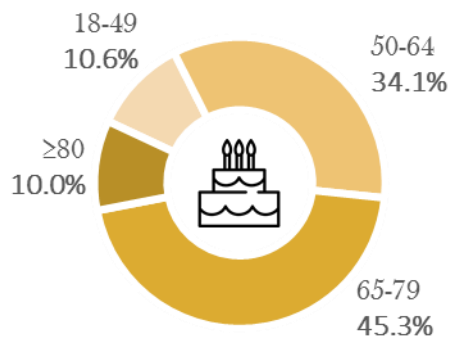


基線研究結果 – 問卷調查

6

受訪者基本資料

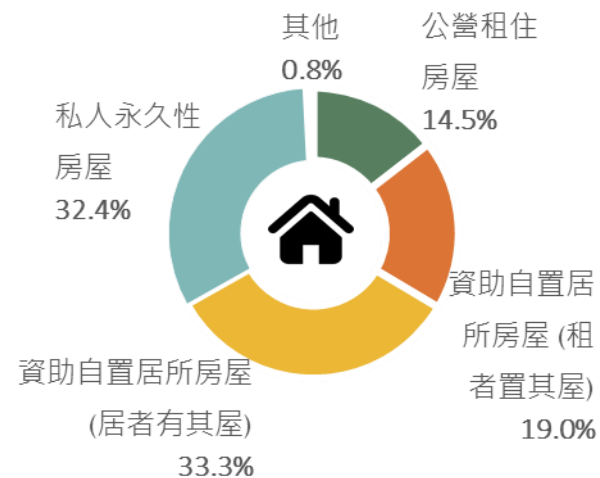
年齡組別



性別



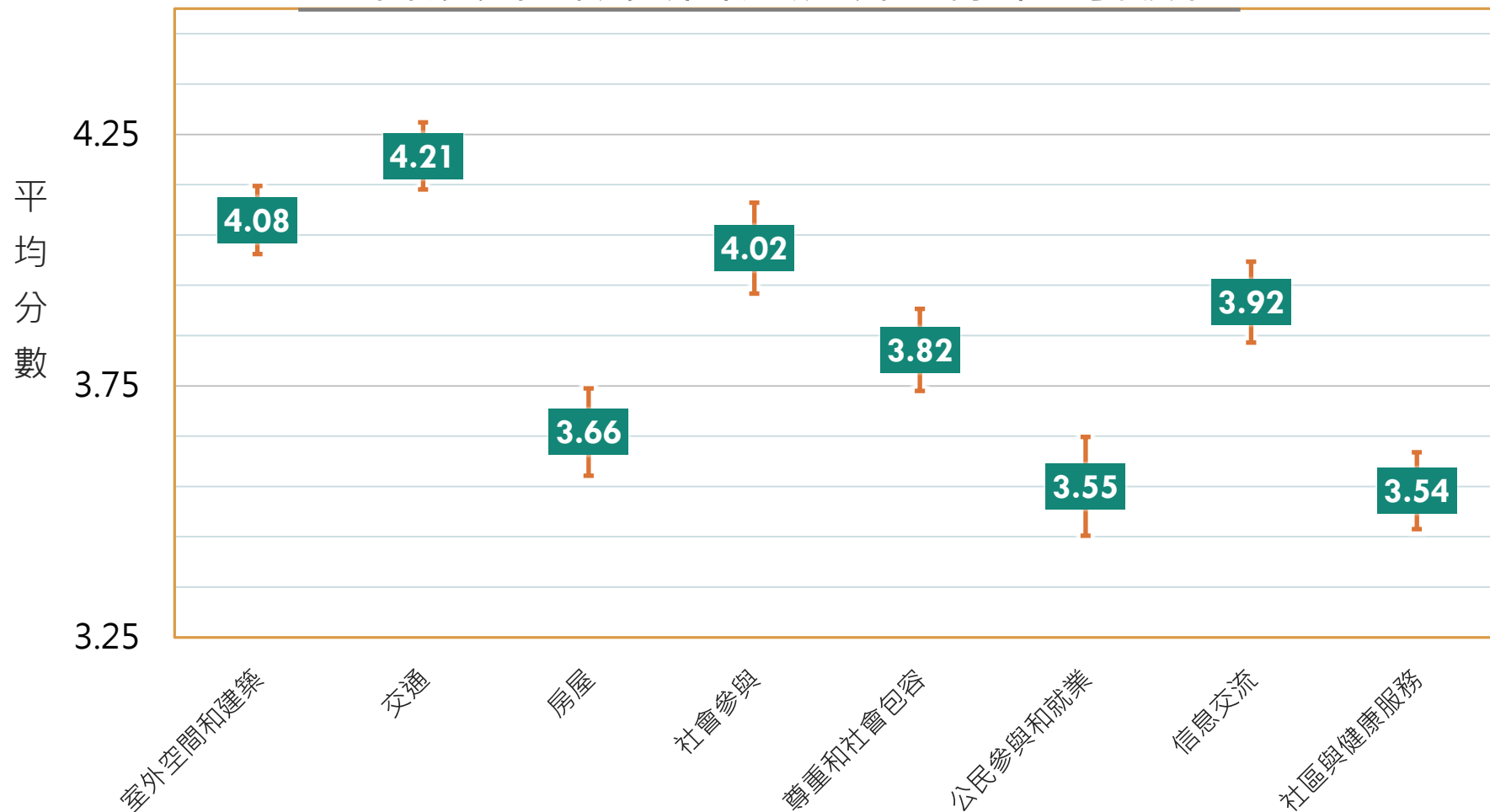
房屋類型



基線研究結果 – 問卷調查

11

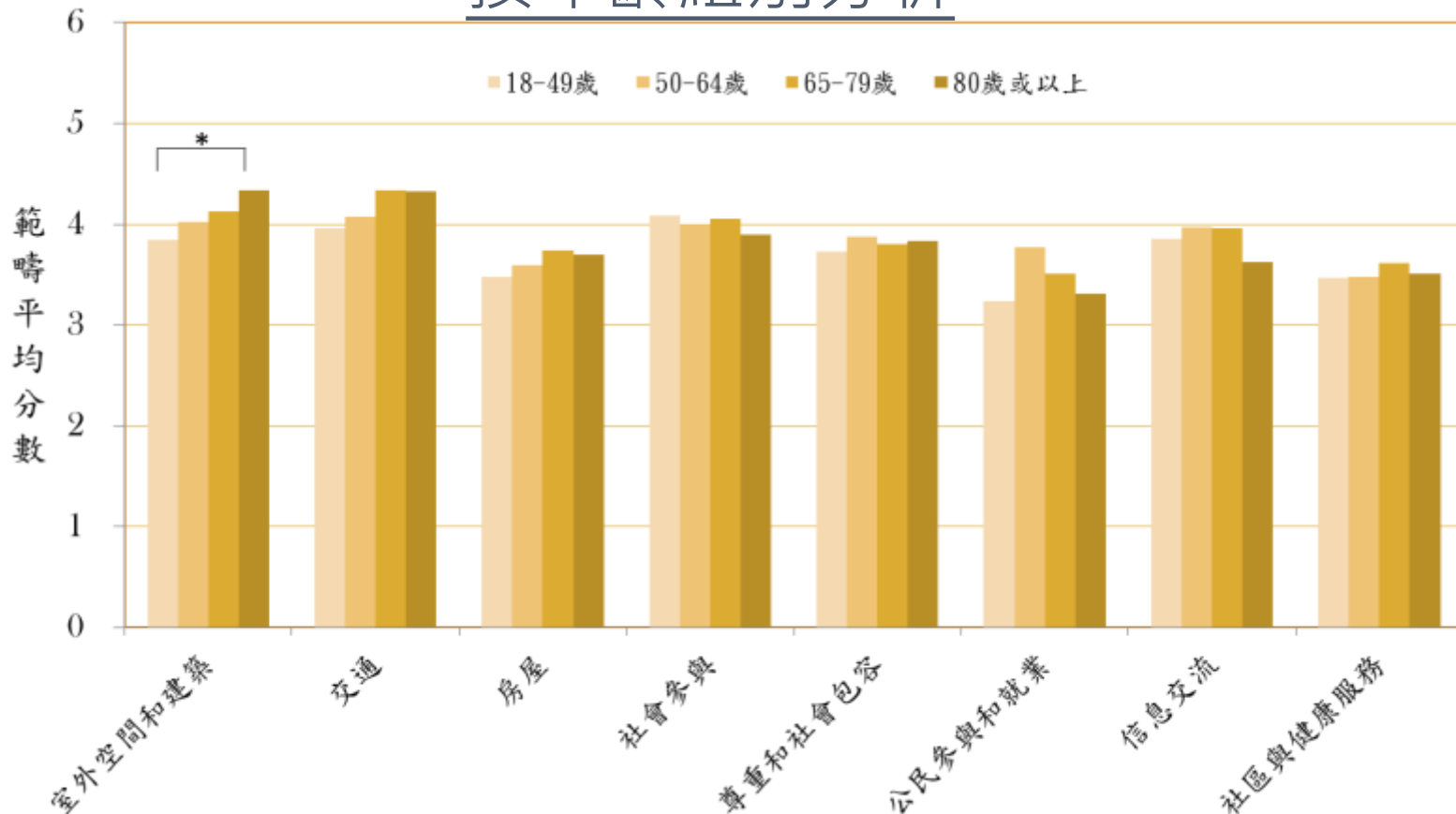
長者及年齡友善八大範疇平均數值



基線研究結果 – 問卷調查

8

按年齡組別分析

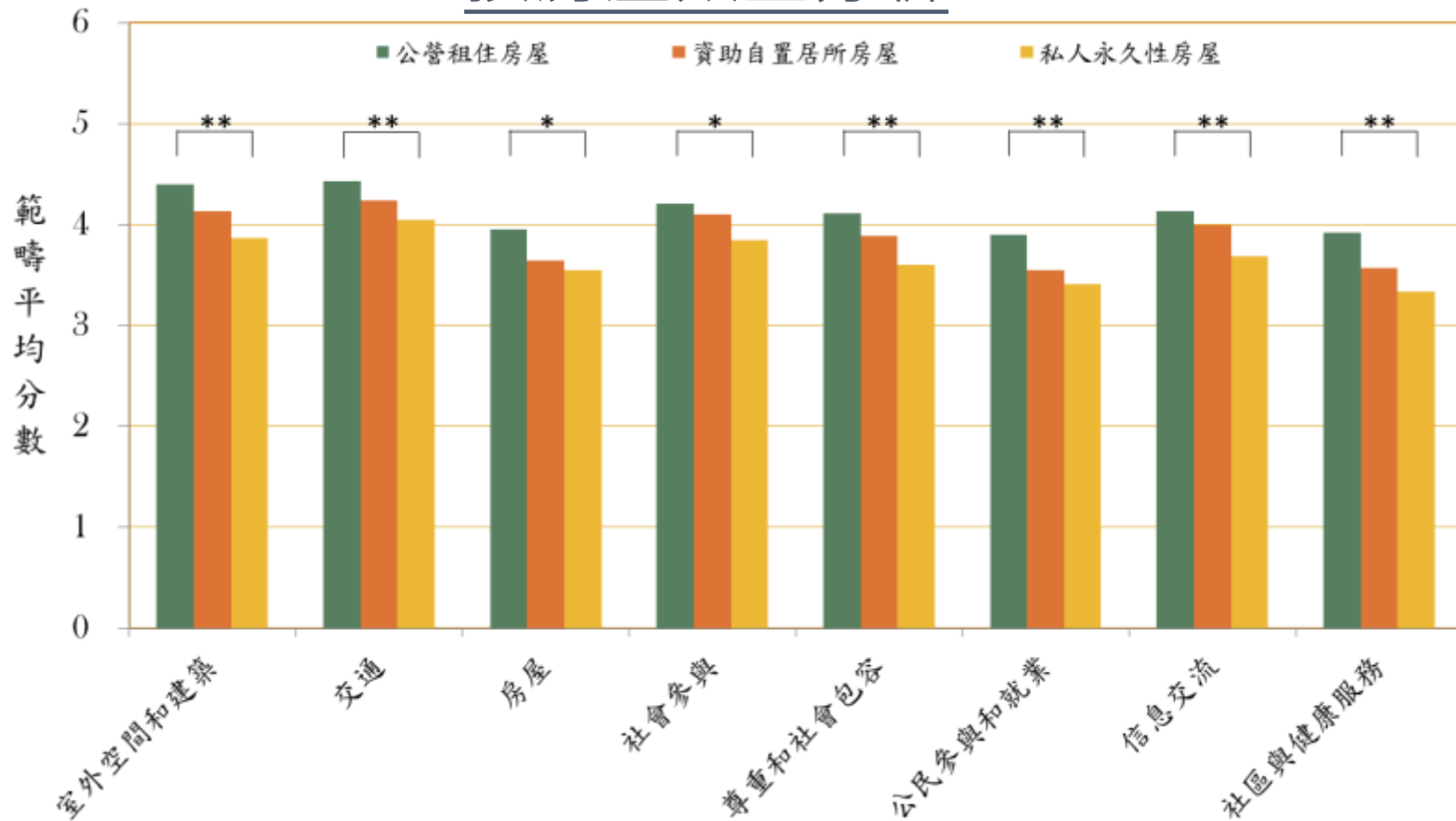


*共變數分析的校正P值少於0.05，代表統計學上存在明顯差異。該分析對受訪者性別、婚姻狀況、教育程度、房屋類型、居住年期、居住情況、經濟活動身分、自評健康狀況、照顧65歲或以上長者經驗及每月個人收入作出調整後，年長受訪者評分明顯高於年輕受訪者

基線研究結果 – 問卷調查

9

按房屋類型分析

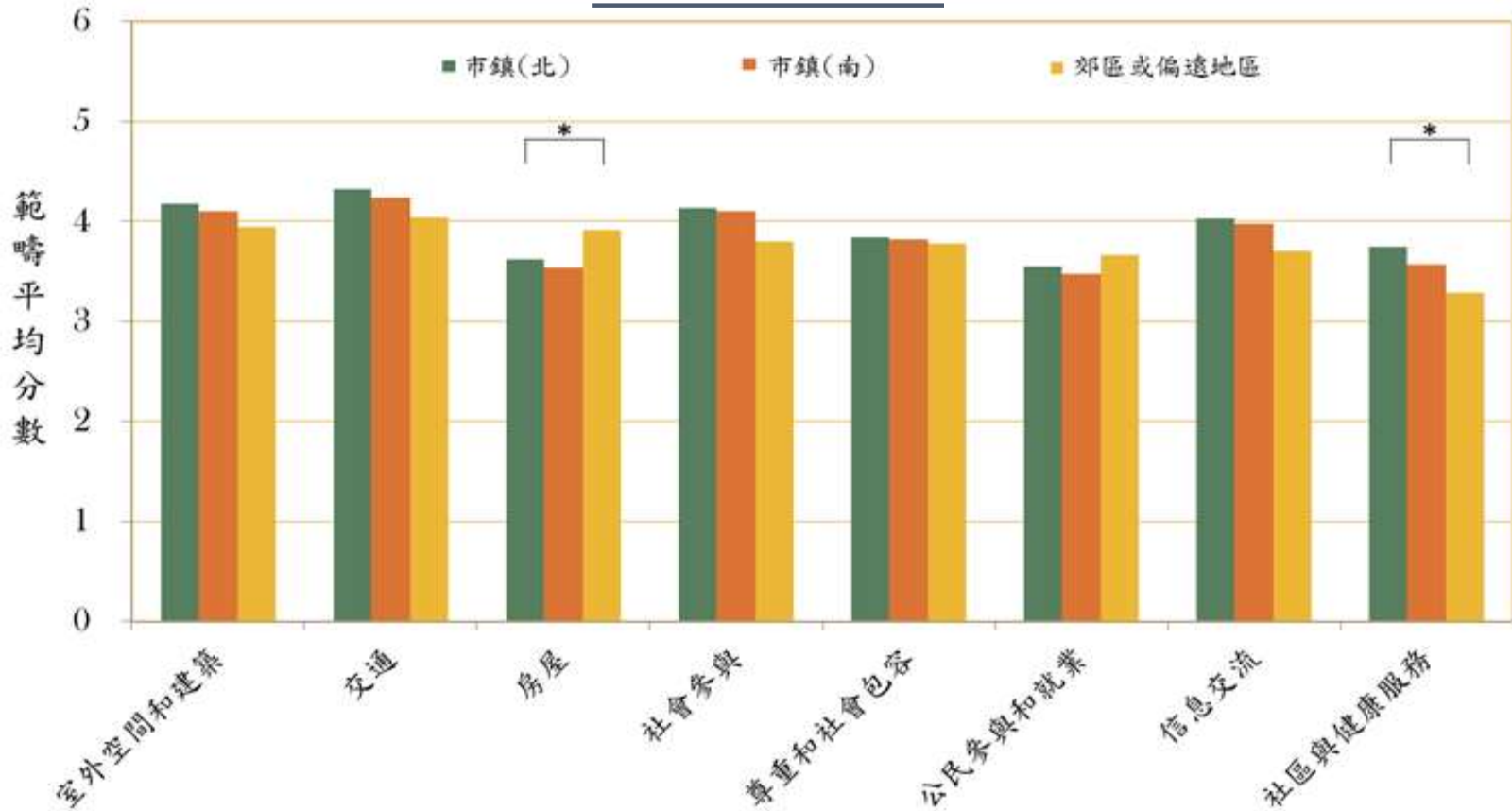


*共變數分析的校正P值少於0.05；**共變數分析的校正P值少於0.01，代表統計學上存在明顯差異。該分析對受訪者年齡、性別、婚姻狀況、教育程度、居住年期、居住情況、經濟活動身分、自評健康狀況、照顧65歲或以上長者經驗及每月個人收入作出調整後，居於公營房屋的受訪者評分明顯高於居於私人樓宇的受訪者

基線研究結果 – 問卷調查

10

按地區分析



*共變數分析的校正P值少於0.05，代表統計學上存在明顯差異。該分析對受訪者年齡、性別、婚姻狀況、教育程度、房屋類型、居住年期、居住情況、經濟活動身分、自評健康狀況、照顧65歲或以上長者經驗及每月個人收入作出調整後，居於郊區或偏遠地區的受訪者對房屋評分明顯高於居於大埔市鎮受訪者；前者對社區與健康服務的評分卻明顯低於後者

基線研究方法 – 聚焦小組訪問

15

- 訪問時段：2015年10月至2016年1月
- 聚焦小組數目：5
- 參與總人數：50
- 訪問對象：18歲及以上居住於不同房屋類型的居民

	第一組	第二組	第三組	第四組	第五組
人數	10位	14位	9位	8位	9位
年齡	18-49歲	50-64歲	65歲及以上	65歲及以上	80歲及以上

- 訪問問題：
 - 根據 “WHO Age-friendly Cities Project Methodology-Vancouver Protocol”（2007）而設計

基線研究結果 – 聚焦小組意見

16

室外空間和建築	交通	房屋
<p>優點：</p> <ul style="list-style-type: none"> 鄰近大自然環境、公園 <ul style="list-style-type: none"> 大埔海濱公園及長廊 (例如：怡富、富亨) 	<p>優點：</p> <ul style="list-style-type: none"> 65歲或以上長者能享用「長者及合資格殘疾人士公共交通票價優惠計劃」 司機及乘客會考慮長者的需要 	<p>優點：</p> <ul style="list-style-type: none"> 居住環境方便 <ul style="list-style-type: none"> 鄰近街市及車站 (例如：富亨)
<p>可改善：</p> <ul style="list-style-type: none"> 有蓋戶外及候車處座椅 (例如：富亨、大埔滘) 暢通易達的設計或設施 <ul style="list-style-type: none"> 升降機 (例如：富亨邨及怡富天橋) 斜坡或樓梯的方便長者出入設施 (例如：大埔滘、康樂園) 	<p>可改善：</p> <ul style="list-style-type: none"> 「優惠計劃」的受惠年齡範圍 偏遠地區的公共交通服務 <ul style="list-style-type: none"> 班次太疏 例如：21A(大埔滘)及71K(大元、宏福) 於星期日及公眾假期沒有轉乘優惠 例如：K12 (大元、宏福) 	<p>可改善：</p> <ul style="list-style-type: none"> 體弱長者的房屋設計(鄉村或村屋) <ul style="list-style-type: none"> 室內外的梯級及斜路 (例如：大埔滘、康樂園) 公共屋邨家居維修進度 <ul style="list-style-type: none"> 鐵閘更換 (例如：怡富) 樓上天花滲水 (例如：大元、宏福)

基線研究結果 – 聚焦小組意見 (續)

17

社會參與	尊重和社會包容	公民參與和就業
<p>優點：</p> <ul style="list-style-type: none">多元化的社區活動<ul style="list-style-type: none">長者中心(太極、講座、旅行)(例如：富亨)自發參與公共及戶外空間的活動(例如：海濱公園晨運、游水、健身)	<p>優點：</p> <ul style="list-style-type: none">對社區有歸屬感(公共屋邨)	<p>優點：</p> <ul style="list-style-type: none">有大量參與義務工作的機會<ul style="list-style-type: none">長者中心(家訪、帶隊旅行) (例如：富亨)
<p>可改善：</p> <ul style="list-style-type: none">長者中心的局限<ul style="list-style-type: none">面積(例如：富亨)位置與偏遠地區距離(例如：大埔滘、康樂園)	<p>可改善：</p> <ul style="list-style-type: none">年輕人對跨代共融的關注(例如：富亨)新遷入居民對待長者的態度(例如：怡富、大埔滘)	<p>可改善：</p> <ul style="list-style-type: none">長者就業的年齡限制

基線研究結果 – 聚焦小組意見 (續)

18

信息交流	社區與健康服務
<p>優點：</p> <ul style="list-style-type: none">長者願意及主動學習/利用智能工具溝通 (例如：大埔滘、康樂園)	<p>優點：</p> <ul style="list-style-type: none">70歲或以上的長者可使用醫療券長者可獲得基本醫療和送飯服務
<p>可改善：</p> <ul style="list-style-type: none">活動資訊發佈的途徑及內容<ul style="list-style-type: none">大廈報告板用途 (例如：富亨)社區活動及服務資訊 (例如：大元、宏福、富亨)長者電腦/手機班數量及相關支援 (例如：怡富)	<p>可改善：</p> <ul style="list-style-type: none">60至69歲長者的醫療服務及費用社區照顧服務(包括個人護理、陪診) 可及性及收費 (例如：大元、宏福、大埔滘、康樂園)

行動方案的建議方向

19

- 重視長者的專長和貢獻
- 提升長者生活質素
- 促進長者參與社區活動

重視長者的專長和貢獻

20

	建議	相關範疇
1	<p>舉辦跨代共融活動</p> <p>□ 考察社區的長者及年齡友善情況，規劃及設計適合長者居住的社區藍圖 對象：大學生、中學生及長者</p> <p>□ 舉辦如長者講故事、共融表演等活動，讓長者發揮所長，並提升學生對長者的關愛和尊重 對象：小學生、幼稚園學生及長者</p>	<ul style="list-style-type: none">➤ 尊重和社會包容➤ 室外空間和建築➤ 房屋➤ 交通➤ 社會參與➤ 公民參與和就業➤ 信息交流➤ 社區與健康服務
2	<p>建立資訊交匯站</p> <p>□ 建立綜合的資訊平台，供市民發放或獲取社區資訊，便利長者提供及獲得彈性義務工作和就業機會 對象：退休人士、長者、該區居民</p>	<ul style="list-style-type: none">➤ 公民參與和就業➤ 信息交流➤ 尊重和社會包容

提升長者生活質素

21

	建議	相關範疇
3	編製長者生活指南 <input type="checkbox"/> 因應長者及照顧長者人士各種日常生活需要，整合地區內相關服務的資訊（如社區照顧服務、復康服務、安寧服務等），編製一份全面及方便參考的指南 <i>對象：長者及照顧長者人士</i>	<ul style="list-style-type: none">➤ 社區與健康服務➤ 信息交流➤ 房屋
4	提升長者健康及自我管理能力 <input type="checkbox"/> 透過為長者進行初步健康檢測及跟進，增強長者對健康的自我管理能力，減慢衰老 <i>對象：長者（特別是體弱長者）</i>	<ul style="list-style-type: none">➤ 社區與健康服務
5	提升區內商店的長者及年齡友善程度 <input type="checkbox"/> 鼓勵區內商戶/商場推行長者及年齡友善措施，並向他們提供專業意見 <i>對象：退休人士、長者、該區居民</i>	<ul style="list-style-type: none">➤ 室外空間和建築➤ 尊重和社會包容➤ 信息交流

促進長者參與社區活動

22

	建議	相關範疇
6	<p>建立長者網絡</p> <p>□ 透過不同渠道招募長者及退休人士(如退休的大學教授)，參與及推動地區長者及年齡友善的工作 對象：退休人士、長者</p>	<p>➤ 社會參與</p> <p>➤ 尊重和社會包容</p> <p>➤ 信息交流</p>
7	<p>建立及加強社區訊息發佈渠道</p> <p>□ 讓不同需要的長者可透過如手機應用程式、刊物及電話查詢熱線等渠道，掌握社區服務及活動資訊 對象：長者、照顧長者人士及體弱長者</p> <p>□ 建立「無牆社交和學習中心」，透過電話形式向有特殊需要的長者發佈資訊。 對象：對於離開住所或參與社區活動感到困難的長者(例如身體、經濟、地理上有困難的長者)</p>	<p>➤ 信息交流</p> <p>➤ 社會參與</p> <p>➤ 尊重和社會包容</p>