

## 部門清理大埔林村河及大埔河的垃圾及淤泥的報告

### 目的

本文件旨在向成員簡述食物環境衛生署(“食環署”)、環境保護署(“環保署”)、土木工程拓展署(“土拓署”)及渠務署為題述事宜所提交的報告。

### 各有關部門報告

2. 上述部門所提交的報告已載列於以下附錄內：

- |            |          |
|------------|----------|
| (a) 食環署的報告 | — 附錄 I   |
| (b) 環保署的報告 | — 附錄 II  |
| (c) 土拓署的報告 | — 附錄 III |
| (d) 渠務署的報告 | — 附錄 IV  |

3. 請各委員備悉報告內容。

大埔區議會秘書處  
2025年12月

## 食物環境衛生署的報告

食物環境衛生署由 2018 年 1 月至 2025 年 12 月 15 日於林村河/大埔河所清理的垃圾數量，現提供如下：

在大埔林村河/大埔河所清理的垃圾數量總數量(公噸)								
月份	2018 年	2019 年	2020 年	2021 年	2022 年	2023 年	2024 年	2025 年
1	0.790	0.565	0.265	0.150	0.220	0.280	0.180	0.340
2	0.820	1.053	0.340	0.290	0.250	1.050	0.400	0.360
3	0.420	1.380	0.700	0.420	3.900	0.430	0.360	0.150
4	0.280	4.890	0.520	0.570	0.220	0.300	0.460	0.330
5	0.317	1.470	1.270	0.205	1.160	1.460	1.698	0.360
6	0.254	1.710	2.220	0.540	0.910	2.670	0.660	0.440
7	0.261	0.975	0.120	4.430	0.800	1.760	0.450	0.920
8	0.135	1.340	1.060	1.360	1.180	0.690	0.350	0.650
9	0.574	0.670	0.410	0.540	0.670	2.100	0.730	0.970
10	1.005	0.240	0.530	0.480	0.710	0.640	0.240	0.940
11	0.785	0.330	0.360	0.240	0.830	0.270	0.160	0.470
12	0.432	0.180	0.300	0.240	0.155	0.220	0.210	0.170 (截至 12 月 15 日)
總數	6.073	14.803	8.095	9.465	11.005	11.870	5.898	6.100 (截至 12 月 15 日)

在林村河/大埔河所清理的垃圾成分

月份	木板	膠袋	發泡膠	其他
2025 年 11 月	20%	25%	28%	27%
2025 年 12 月	22%	25%	25%	28%

註：由收集垃圾所佔的體積估算

食物環境衛生署  
潔淨組  
2025 年 12 月

環境保護署的報告

林村河水質情況

林村河是一條流經大埔市區，匯合大埔河後流入吐露港的主要河道。環保署在林村河設有9個常規水質監測站，每月進行一次水質監測。其中監測站 TR12I 位於林村河下游主河道。

林村河河水水質監測站 (TR12I) 位置圖

Location of river water monitoring station (TR12I) in Lam Tsuen River



監測站 TR12I 過去24個月的河溪水質指數評級如下：

樣本日期		林村河 (TR12I)河溪水質狀況及指數 <sup>1,2</sup>	
年份	月份	水質指數	河溪水質狀況
2023	12月	4	極佳
2024	1月	4	極佳
	2月	4	極佳
	3月	5	良好
	4月	7	良好
	5月	3	極佳
	6月	4	極佳
	7月	4	極佳
	8月	4	極佳
	9月	3	極佳
	10月	4	極佳
	11月	5	良好
	12月	5	良好
2025	1月	4	極佳
	2月	5	良好
	3月	4	極佳
	4月	4	極佳
	5月	4	極佳
	6月	4	極佳
	7月	3	極佳
	8月	3	極佳
	9月	4	極佳
	10月	4	極佳
	11月	4	極佳

環保署一直監察林村河及大埔河的水質，並會聯同相關部門巡查及跟進可能涉及非法排放污水的源頭。如查獲違法排放，定必採取適當的執法行動，以保護河溪水質。

<sup>1</sup> 有關水質監測的評級方法可參閱附件一。

<sup>2</sup> 目前林村河的水質尚未適合用作水上康樂用途（如划艇）。若建議用作上述用途，河道需進一步提升水質要求，滿足大腸桿菌全年幾何平均值低於每一百毫升 1000 個。

## 投訴及檢控數字

環保署過去 5 年在大埔區接獲有關水污染的投訴數字如下，並曾就 6 宗涉嫌違反香港法例第 358 章《水污染管制條例》的個案提出檢控。

月份	2021 年	2022 年	2023 年	2024 年	2025 年
1	23	19	12	27	10
2	12	16	23	27	28
3	28	16	13	17	24
4	33	38	11	16	18
5	30	16	12	31	33
6	24	22	22	14	32
7	31	11	22	21	21
8	22	26	24	14	27
9	40	21	21	18	13
10	13	20	8	14	17
11	17	20	18	15	32
12	21	17	16	24	9
全年 總數	294	242	202	238	264 (截至 12 月 15 日)

年份	個案摘要
2021	建築公司非法排放未經妥善處理的污水至公用雨水渠
2022	建築公司非法排放未經妥善處理的污水至溪間
2023	建築公司非法排放未經妥善處理的污水至公用雨水渠
	工廠非法排放未經妥善處理的污水至公用雨水渠
2025	食品工場排放未經妥善處理的污水至公用雨水渠
	食品工場排放未經妥善處理的污水至公用雨水渠

環境保護署  
2025 年 12 月

### 水質監測評級方法

香港河溪水質指數是根據河溪的水質監測數據計算，數值反映河溪的整體水質健康狀況。水質指數以溶解氧、五天生化需氧量和氨氮水平這三項主要水質參數作為評估基礎，指數評級分為五級（極佳、良好、普通、惡劣及極劣），並以表一的計算方法評分。

表一 水質指數評分的計算

水質指數得分	溶解氧 (飽和率(%))	五天生化需氧量 (毫克/升)	氨氮 (毫克/升)
1	91 – 110	< 3	< 0.5
2	71 – 90 111 – 120	3.1 – 6.0	0.5 – 1.0
3	51 – 70 121 – 130	6.1 – 9.0	1.1 – 2.0
4	31 – 50	9.1 – 15.0	2.1 – 5.0
5	< 30 或 > 130	> 15.0	> 5.0

所有參數的權數相等，三項參數的得分總和為水質指數。水質指數得分介乎 3 至 15 不等，反映不同的河溪水質狀況。分級如下：

表二 水質指數評級

水質指數	河溪水質狀況
3.0 – 4.5	極佳
4.6 – 7.5	良好
7.6 – 10.5	普通
10.6 – 13.5	惡劣
13.6 – 15.0	極劣

詳細的監測及評級方法請參閱以下網址：

[https://www.epd.gov.hk/epd/tc\\_chi/environmentinhk/water/hkwqrc/waterquality/river-1.html](https://www.epd.gov.hk/epd/tc_chi/environmentinhk/water/hkwqrc/waterquality/river-1.html)

### 土木工程拓展署的報告

土木工程拓展署（土拓署）一直協助渠務署在大埔林村河（廣福橋至河口）及大埔河（火車橋至林村河）的河道監察河床水平情況，包括定期進行深度測量和派員巡查兩段河道，並按實際需要進行疏浚工程，清理積聚在河道的沉積物，以保持河道暢通。

根據 2025 年 12 月的河道巡查結果，相關河道大致保持暢通。現附上河道巡查紀錄照片以供參考。

#### 林村河和大埔河的河道狀況



土木工程拓展署  
2025 年 12 月

渠務署的報告

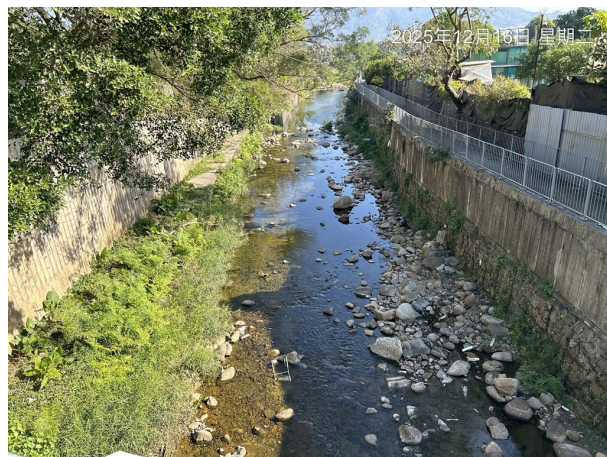
渠務署負責大埔林村河(廣福橋至林村谷沙壩)及大埔河(大埔墟火車站至新屋家)的河道維修保養工作，本署持續地巡視該兩段河道，並適時安排清理河道內的沉積物及遺留在河床上的垃圾，以促進河道的環境衛生及保持河道的暢通。

繼上次在會議上的滙報後，本署在十一月至十二月的持續監察，河道的排水情況仍然保持理想。現附上最近的河道視察紀錄照片以供參考。

林村河(廣福橋至林村谷沙壩)的河道狀況



(麻布尾附近)



(牛牯嶺附近)



(梅樹坑路附近)



(錦石新村附近)



(錦山附近)



(太和火車站附近)

渠務署新界北渠務部  
2025年12月