



香港大學秀圃老年研究中心  
Sau Po Centre on Ageing  
The University of Hong Kong

# 香港賽馬會 長者及年齡友善城市

二零一九年九月二十四日



## 內容

1. 賽馬會齡活城市計劃2019-2020
2. 灣仔區基線評估及終期評估結果報告
  - (1) 問卷調查人口資料分佈
  - (2) 人口特性及統計數據
  - (3) 年齡友善社區數據分析
  - (4) 焦點小組對八大範疇的意見
3. 灣仔區行動計劃
4. 灣仔區長者友善實踐項目 2019 (Age-friendly Practice 2019)



## 1. 賽馬會齡活城市計劃

- 在現有的區議會架構下，繼續為推廣長者及年齡友善城市提供建議及幫助
- 與區議會磋商，更新各區的三年行動計劃，並區議會等地區持份者聯絡
- 協助區議會向世衛組織提交長者友善實踐項目 (Age-friendly Practice)
- 建立和強化地區的長者平台，讓長者們分享及發表意見
- 持續舉辦齡活大使活動
- 支援香港賽馬會舉辦全港性計劃 (長者就業)



## 2. 灣仔區基線評估及終期評估結果報告

### (1) 灣仔區問卷調查人口資料分佈

灣仔區	基線研究	終期研究
分區1 銅鑼灣	77	45
分區2 灣仔	194	230
分區3 跑馬地	45	64
分區4 鵝頸	30	38
分區5 大坑	156	185
總數:	502	562
焦點小組		
小組完成數目	5 (4組長者及1組非長者)	5 (4組長者及1組非長者)



## (2) 灣仔區人口特性及統計數據

	人數	百份比 (%)
<b>(1) 性別</b>		
男	128	22.8
女	434	77.2
<b>(2) 年齡</b>		
65歲以下	138	24.5
65歲或以上	424	75.4
<b>(3) 婚姻狀況</b>		
未婚	72	12.8
已婚	247	44
喪偶或離婚	243	43.2
<b>(4) 教育程度</b>		
小學或以下	265	47.2
中學	197	35.1
大專或以上	100	17.9

	人數	百份比 (%)
<b>(5) 就業情況</b>		
就業	87	15.6
失業	8	1.4
退休	379	68
其他	83	14.9
<b>(6) 居住情況</b>		
獨居	164	29.2
與夫/妻同住	116	20.6
與夫/妻及家人同住	111	19.8
其他	171	30.4
<b>(7) 每月收入情況</b>		
沒有收入	52	9.7
\$6000或以下	296	56
\$6001 - \$10000	63	11.9
\$10000或以上	118	22.4

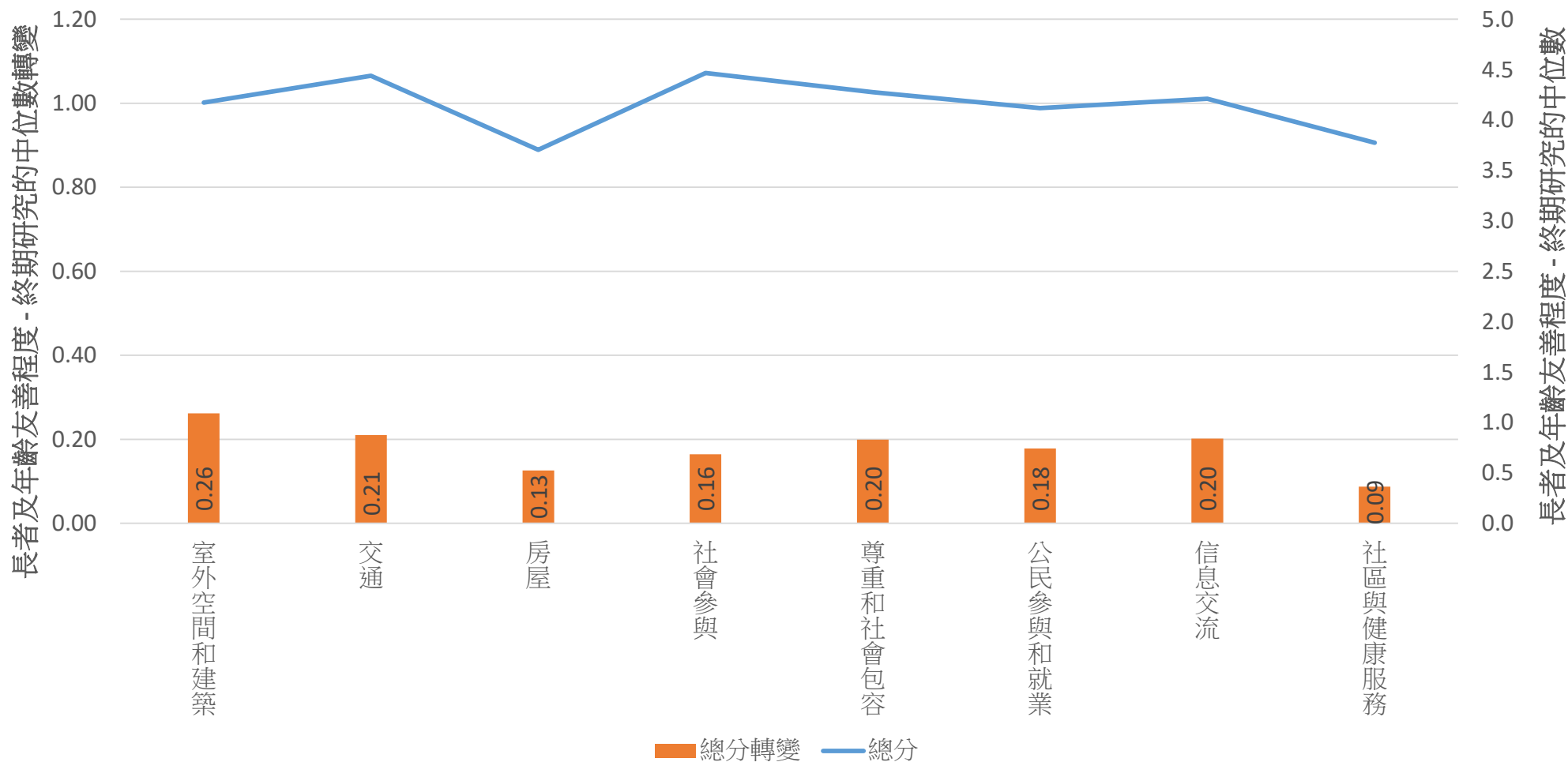
1. 男女比例約3:7
2. 65歲或以上問卷參與者佔約80%
3. 約40%問卷參與者已婚
4. 約50%問卷參與者有小學或以下的學歷
5. 約70%問卷參與者已退休
6. 約30%問卷參與者為獨居人仕，夫婦同住的有20%
7. 約60%問卷參與者每月收入最高為\$6000，沒有收入的有10%

問卷調查總人數：562



## 2. 灣仔區基線評估及終期評估結果報告

### (3) 年齡友善社區 – 灣仔





## 2. 灣仔區基線評估及終期評估結果報告

### (3) 年齡友善社區指數 – 灣仔

長者友善城市(八大範疇)	基線研究	終期研究	數據有效值
室外空間和建築	3.9 (0.8)	4.2 (0.7)	✓
交通	4.2 (0.7)	4.4 (0.6)	✓
房屋	3.6 (1.0)	3.7 (1.0)	✓
社會參與	4.3 (0.8)	4.5 (0.7)	✓
尊重與社會包容	4.1 (0.8)	4.3 (0.8)	✓
公民參與和就業	3.9 (0.9)	4.1 (0.9)	✓
信息交流	4.0 (0.8)	4.2 (0.8)	✓
社區與健康服務	3.7 (0.8)	3.8 (0.8)	×
*社群意識	基線研究	終期研究	數據有效值
需求滿足度	6.8 (1.6)	7.2 (1.5)	✓
社區關係	8.1 (1.4)	8.0 (1.1)	×
影響力	7.0 (1.4)	7.1 (1.2)	×
情感聯繫度	7.8 (1.3)	7.6 (1.2)	✓
總評分	29.7 (4.2)	29.9 (4.0)	✓

- 以上所有數據為平均數mean 及標準差 (SD)
- 問卷調查的回應可包括：1（絕不同意），2（不同意），3（少許不同意），4（少許同意），5（同意），6（完全同意）
- 其他有關社群意識的細分並不有效，詳情可參閱詳盡報告版本



## 2. 灣仔區基線評估及終期評估結果報告 (4) 焦點小組對八大範疇的意見 – 灣仔區

長者友善城市(八大範疇)	已改善地方
室外空間和建築	<ul style="list-style-type: none"><li>✓ 街道、小巷的衛生問題有明顯的改善</li><li>✓ 加建更多硬件配套設施（例如：扶手電梯、長櫈）</li><li>✓ 增加公共空間及綠色地帶（利東街）</li></ul>
交通	<ul style="list-style-type: none"><li>✓ 巴士及電車司機更友善、有禮地協助長者上落車輛</li><li>✓ 巴士及電車站增加了大字體的電子屏幕，提供實時到站資訊</li></ul>
房屋	<ul style="list-style-type: none"><li>✓ 重建大廈樓宇的可達度得以提高</li></ul>
社會參與	<ul style="list-style-type: none"><li>✓ 提供足夠的機會及多元化的社區活動</li></ul>
尊重和社會包容	<ul style="list-style-type: none"><li>✓ 長者在社區內得到更多的尊重與包容(例如：交通工具的讓座文化方面)</li></ul>
公民參與和就業	<ul style="list-style-type: none"><li>✓ 長者在社區內有充足的義務工作機會</li><li>✓ 部份長者積極參與地區議會，表達意見</li></ul>
信息交流	<ul style="list-style-type: none"><li>✓ 長者能善用電話社交應用程式，有助訊息交流</li></ul>
社區與健康服務	<ul style="list-style-type: none"><li>✓ 長者在門診藥房取藥的時間</li><li>✓ 提升了長者在社區醫療服務的可達度 (例如：在電話預約診症時間，滿額時亦能轉介予其他診所)</li></ul>





## 2. 灣仔區基線評估及終期評估結果報告 (4) 焦點小組對八大範疇的意見 – 灣仔區

長者友善城市(八大範疇)	需改善地方
室外空間和建築	<ul style="list-style-type: none"><li>✓ 餐廳的衛生（污水、廚餘、排氣）及嘈音問題</li><li>✓ 增加公園內健身設施、廁所的數目</li><li>✓ 改善建築地盤廢棄物處理</li><li>✓ 改善假日街道擠迫的情況（利東街）</li></ul>
交通	<ul style="list-style-type: none"><li>✓ 增加偏遠地區的交通班次數目（巴士、小巴）</li><li>✓ 提高手機電車報時系統的準確度</li><li>✓ 改善交通燈系統，令長者更安全地橫過馬路</li><li>✓ 改善電車站等候區的設計（例如：增加遮蓋的位置）</li></ul>
房屋	<ul style="list-style-type: none"><li>✓ 為長者設立大廈小型維修諮詢平台，提供可靠的承建商資料及其他支援</li><li>✓ 訂立有效控制區內單位租金的機制</li><li>✓ 加強監管私人樓宇內分租單位及商業經營的安全及環境衛生問題</li></ul>
社會參與	<ul style="list-style-type: none"><li>✓ 增加社區內的室內文娛社交活動場地</li><li>✓ 增加長者中心的資源，擴充長者中心服務的範圍及承載力，例如：延長中心開放時間（早上8時至晚上8時）</li><li>✓ 給予少數族裔及長者群組更多支援服務</li></ul>



## 2. 灣仔區基線評估及終期評估結果報告 (4) 焦點小組對八大範疇的意見 – 灣仔區

長者友善城市(八大範疇)	需改善地方
尊重和社會包容	➤ 不適用
公民參與和就業	➤ 增加長者再培訓課程及求職相關資訊，提升長者就業機會
信息交流	➤ 長者中心讓區內非中心會員的長者參與中心活動，讓更多區內長者受惠及提升資訊交流
社區與健康服務	➤ 支援及協助長者使用自動電話預約系統服務 ➤ 縮減輪候專科的診症時間



3. 灣仔區行動計劃 (附件一)

4. 灣仔區長者友善實踐項目 2019 (Age-friendly Practice 2019) (附件二)

# Thank You

## SAU PO CENTRE ON AGEING

2/F, The Hong Kong Jockey Club Building for Interdisciplinary  
Research, 5 Sassoon Road, Pokfulam

**Tel:** (852) 2831 5210

**Fax:** (852) 2540 1244

**Email:** [ageing@hku.hk](mailto:ageing@hku.hk)

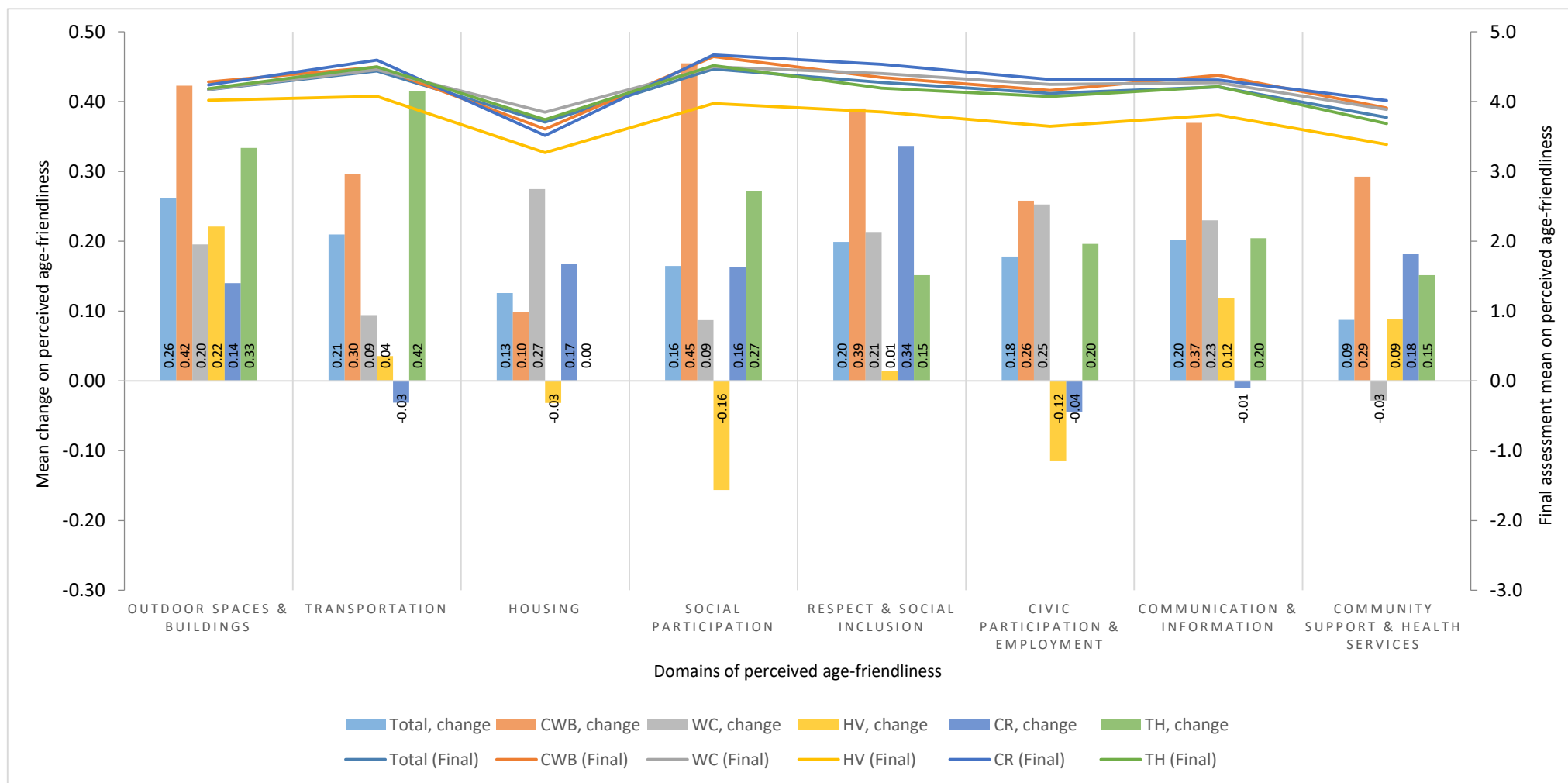
**Website:** <http://ageing.hku.hk>





# 基線評估及終期評估研究結果 (3) 年齡友善社區指數-灣仔

- 5 個分區:  
 (1) 銅鑼灣  
 (2) 灣仔  
 (3) 跑馬地  
 (4) 鵝頸  
 (5) 大坑





# 基線評估及終期評估研究結果 (3)年齡友善社區指數-灣仔

Table 4.6 Perceived age-friendliness

	Total		CWB		WC		HV		CR		TH	
	Baseline	Final	Baseline	Final	Baseline	Final	Baseline	Final	Baseline	Final	Baseline	Final
<b>Outdoor spaces &amp; buildings</b>	<b>3.9 (0.8)</b>	<b>4.2 (0.7)</b>	<b>3.9 (0.9)</b>	<b>4.3 (0.6)</b>	<b>4.0 (0.7)</b>	<b>4.2 (0.7)</b>	3.8 (0.7)	4.0 (0.8)	4.1 (0.8)	4.2 (0.7)	<b>3.9 (0.8)</b>	<b>4.2 (0.6)</b>
Outdoor spaces	<b>3.9 (0.8)</b>	<b>4.3 (0.8)</b>	<b>3.8 (1.0)</b>	<b>4.4 (0.7)</b>	<b>3.9 (0.8)</b>	<b>4.1 (0.8)</b>	<b>3.7 (0.7)</b>	<b>4.2 (0.9)</b>	3.8 (1.0)	4.1 (0.9)	<b>4.0 (0.8)</b>	<b>4.5 (0.7)</b>
Buildings	<b>3.9 (1.0)</b>	<b>4.1 (0.8)</b>	<b>3.9 (1.0)</b>	<b>4.2 (0.7)</b>	4.1 (0.8)	4.2 (0.8)	3.7 (0.9)	3.8 (0.9)	4.3 (0.8)	4.4 (0.8)	<b>3.6 (1.0)</b>	<b>3.9 (0.8)</b>
<b>Transportation</b>	<b>4.2 (0.7)</b>	<b>4.4 (0.6)</b>	<b>4.2 (0.9)</b>	<b>4.5 (0.6)</b>	4.4 (0.7)	4.5 (0.6)	4.0 (0.6)	4.1 (0.8)	4.6 (0.6)	4.6 (0.5)	<b>4.1 (0.8)</b>	<b>4.5 (0.4)</b>
Road safety & maintenance	<b>4.4 (0.9)</b>	<b>4.5 (0.7)</b>	4.2 (1.0)	4.5 (0.8)	4.4 (0.9)	4.5 (0.8)	4.3 (0.9)	4.3 (1.0)	4.5 (0.9)	4.6 (0.7)	<b>4.4 (0.9)</b>	<b>4.7 (0.5)</b>
Specialized services availability	<b>3.9 (1.0)</b>	<b>4.0 (1.0)</b>	3.9 (1.1)	4.1 (1.1)	4.0 (0.9)	4.1 (0.9)	3.5 (0.9)	3.6 (1.2)	4.3 (0.9)	4.2 (0.8)	<b>3.7 (1.2)</b>	<b>4.0 (0.9)</b>
Public transport, comfort to use	<b>4.2 (0.8)</b>	<b>4.4 (0.7)</b>	<b>4.0 (1.0)</b>	<b>4.4 (0.7)</b>	<b>4.3 (0.8)</b>	<b>4.4 (0.8)</b>	4.0 (0.7)	4.0 (1.0)	4.4 (0.8)	4.6 (0.5)	<b>4.2 (0.8)</b>	<b>4.5 (0.5)</b>
Public transport, accessibility	<b>4.4 (0.9)</b>	<b>4.6 (0.6)</b>	4.4 (0.9)	4.7 (0.6)	4.6 (0.7)	4.6 (0.6)	4.2 (0.7)	4.2 (0.9)	5.0 (0.6)	4.8 (0.5)	<b>4.1 (0.9)</b>	<b>4.5 (0.6)</b>
<b>Housing</b>	<b>3.6 (1.0)</b>	<b>3.7 (1.0)</b>	3.5 (1.1)	3.6 (1.0)	<b>3.6 (1.0)</b>	<b>3.8 (1.0)</b>	3.3 (0.7)	3.3 (1.1)	3.3 (0.9)	3.5 (1.1)	3.7 (1.0)	3.7 (0.8)
Affordability & accessibility	3.4 (1.1)	3.3 (1.2)	3.3 (1.2)	3.2 (1.2)	<b>3.3 (1.2)</b>	<b>3.6 (1.2)</b>	2.9 (0.9)	2.7 (1.3)	3.2 (1.0)	3.3 (1.4)	<b>3.7 (1.1)</b>	<b>3.2 (1.0)</b>
Environment	<b>3.8 (1.1)</b>	<b>4.1 (1.1)</b>	3.7 (1.2)	4.0 (1.0)	<b>3.8 (1.1)</b>	<b>4.1 (1.1)</b>	3.8 (0.8)	3.8 (1.3)	3.5 (1.0)	3.7 (1.0)	<b>3.8 (1.1)</b>	<b>4.2 (0.9)</b>
<b>Social participation</b>	<b>4.3 (0.8)</b>	<b>4.5 (0.7)</b>	<b>4.2 (0.9)</b>	<b>4.6 (0.7)</b>	4.4 (0.7)	4.5 (0.7)	4.1 (0.7)	4.0 (1.2)	4.5 (0.6)	4.7 (0.5)	<b>4.2 (0.8)</b>	<b>4.5 (0.6)</b>
Facilities and settings	<b>4.4 (0.8)</b>	<b>4.5 (0.8)</b>	<b>4.2 (0.9)</b>	<b>4.8 (0.7)</b>	4.5 (0.7)	4.6 (0.7)	4.3 (0.9)	4.1 (1.3)	4.5 (0.7)	4.8 (0.5)	<b>4.3 (0.9)</b>	<b>4.5 (0.6)</b>
Social activities	<b>4.2 (0.8)</b>	<b>4.4 (0.8)</b>	<b>4.1 (0.9)</b>	<b>4.5 (0.8)</b>	4.3 (0.7)	4.4 (0.7)	3.9 (0.7)	3.9 (1.2)	4.5 (0.7)	4.6 (0.6)	<b>4.2 (0.9)</b>	<b>4.5 (0.6)</b>
<b>Respect &amp; Social Inclusion</b>	<b>4.1 (0.8)</b>	<b>4.3 (0.8)</b>	<b>4.0 (0.9)</b>	<b>4.3 (0.6)</b>	<b>4.2 (0.7)</b>	<b>4.4 (0.7)</b>	3.8 (0.9)	3.9 (1.1)	4.2 (0.9)	4.5 (0.5)	4.0 (0.8)	4.2 (0.6)
Attitude	<b>4.2 (0.8)</b>	<b>4.4 (0.7)</b>	<b>4.0 (0.8)</b>	<b>4.5 (0.6)</b>	<b>4.3 (0.7)</b>	<b>4.5 (0.7)</b>	4.0 (0.8)	4.0 (1.1)	4.5 (0.7)	4.6 (0.5)	4.3 (0.8)	4.4 (0.6)
Social inclusion opportunities	<b>3.8 (1.0)</b>	<b>4.0 (1.0)</b>	3.8 (1.1)	4.1 (0.9)	<b>4.0 (0.9)</b>	<b>4.3 (0.9)</b>	3.5 (1.1)	3.6 (1.3)	<b>3.7 (1.3)</b>	<b>4.4 (0.7)</b>	3.6 (1.0)	3.8 (1.0)
<b>Civic participation &amp; employment</b>	<b>3.9 (0.9)</b>	<b>4.1 (0.9)</b>	3.9 (1.0)	4.2 (0.9)	<b>4.0 (0.9)</b>	<b>4.2 (0.9)</b>	3.8 (1.0)	3.6 (1.2)	4.4 (0.7)	4.3 (0.7)	<b>3.9 (0.9)</b>	<b>4.1 (0.8)</b>
Civic participation	4.3 (1.0)	4.4 (1.0)	4.1 (1.2)	4.4 (1.0)	4.4 (1.0)	4.5 (0.9)	4.2 (1.0)	3.8 (1.4)	4.8 (0.6)	4.5 (0.9)	<b>4.2 (1.1)</b>	<b>4.4 (1.0)</b>
Employment	<b>3.8 (1.0)</b>	<b>4.0 (1.0)</b>	3.8 (1.0)	4.1 (0.9)	<b>3.9 (0.9)</b>	<b>4.2 (0.9)</b>	3.6 (1.1)	3.6 (1.2)	4.2 (0.8)	4.3 (0.8)	3.8 (1.0)	4.0 (0.9)
<b>Communication &amp; information</b>	<b>4.0 (0.8)</b>	<b>4.2 (0.8)</b>	<b>4.0 (0.9)</b>	<b>4.4 (0.8)</b>	<b>4.0 (0.8)</b>	<b>4.3 (0.7)</b>	3.7 (0.8)	3.8 (1.1)	4.3 (0.7)	4.3 (0.7)	<b>4.0 (0.8)</b>	<b>4.2 (0.6)</b>
Information	<b>4.0 (0.9)</b>	<b>4.3 (0.8)</b>	<b>4.0 (0.9)</b>	<b>4.5 (0.8)</b>	<b>4.1 (0.8)</b>	<b>4.3 (0.8)</b>	3.6 (0.9)	3.8 (1.2)	4.4 (0.7)	4.4 (0.7)	<b>4.0 (0.9)</b>	<b>4.3 (0.8)</b>
Communication & digital devices	<b>4.0 (1.0)</b>	<b>4.1 (1.0)</b>	4.0 (1.1)	4.2 (1.0)	4.0 (1.0)	4.2 (0.9)	3.9 (1.0)	3.8 (1.1)	4.4 (1.0)	4.1 (1.0)	4.0 (1.1)	4.1 (0.9)
<b>Community support &amp; health services</b>	3.7 (0.8)	3.8 (0.8)	3.6 (1.0)	3.9 (0.9)	3.9 (0.8)	3.9 (0.8)	3.3 (0.7)	3.4 (0.9)	3.8 (0.8)	4.0 (0.7)	3.5 (0.8)	3.7 (0.6)
Medical/social services	4.1 (0.9)	4.1 (0.9)	<b>3.9 (1.0)</b>	<b>4.3 (0.9)</b>	4.3 (0.8)	4.2 (0.8)	3.7 (0.8)	3.6 (1.0)	4.3 (0.9)	4.4 (0.7)	<b>3.9 (0.9)</b>	<b>4.1 (0.8)</b>
Emergency support	<b>3.4 (1.3)</b>	<b>3.6 (1.2)</b>	3.3 (1.2)	3.5 (1.2)	3.6 (1.3)	3.7 (1.2)	<b>2.7 (1.0)</b>	<b>3.4 (1.2)</b>	3.4 (1.4)	3.9 (1.1)	3.6 (1.2)	3.6 (1.1)
Burial service	2.4 (1.3)	2.5 (1.2)	2.7 (1.4)	2.8 (1.5)	2.6 (1.4)	2.7 (1.2)	2.2 (0.9)	2.4 (1.2)	2.5 (1.2)	2.7 (1.1)	2.2 (1.2)	2.3 (1.1)

All reported numbers are mean (SD)

The possible responses are: 1 (strongly disagree), 2 (disagree), 3 (a little bit disagree), 4 (a little bit agree), 5 (agree), 6 (strongly agree).

Outcomes with significant changes are marked in bold. Comparisons are based on the means between baseline and final assessment population.