

鑽石山綜合發展區內非公營房屋設施 –
「行人連接設施」和「交通設施」的修訂設計建議

目的

本文件旨在向黃大仙區議會介紹政府為鑽石山綜合發展區(下稱「綜合發展區」)的擬建「行人連接設施」和「交通設施」的修訂設計建議，並聽取議員的意見。

背景

2. 房屋署聯同康文署及運輸署於二零一七年一月諮詢黃大仙區議會(載於區議會第 2/2017 號文件)，收集到各位議員的寶貴意見。並於二零一七年十一月，就修訂設計方案再次諮詢黃大仙區議會(載於區議會第 76/2017 號文件)。

修訂設計建議

3. 就上述二零一七年十一月七日黃大仙區議會第十三次會議收集到與「行人連接設施」和「交通設施」(包括公共運輸交匯處，鄰近道路及彩虹道改善工程)相關的意見，我們與部門磋商及詳細考慮後，建議各項修訂設計如下(意見回應見附件一)。

行人連接設施及行人通道的安排

4. 擬建行人連接設施包括三條行人天橋(FB1、FB2、FB3)及一條行人隧道(SW1)(簡稱「三橋一隧」，設計方案見附件二)連接區內各主要地點方便市民日常使用。

5. 行人天橋 **FB1** 橫跨龍翔道及大磡道，連接「綜合發展區」內之文化園景大道鄰近港鐵鑽石山站 **A2** 出口及龍蟠街近荷里活廣場。行人天橋 **FB1** 於龍翔道南邊近文化園景大道的位置，將設有升降機兩部、雙向自動扶手電梯各一部及樓梯，而大磡道北邊行人路位置，將設有升降機兩部及樓梯。同時，大磡道近龍蟠街的北邊行人道將向南邊移動以配合行人天橋 **FB1** 的設置。

6. 行人天橋 **FB2** 橫跨龍翔道及大磡道，連接「綜合發展區」內之文化園景大道(近港鐵鑽石山站 **B** 出口)及大磡道。當行人天橋 **FB2** 啟用後，原有橫跨龍翔道的臨時行人天橋 **KF19** 將會被拆除。行人天橋 **FB2** 於龍翔道南邊近文化園景大道位置，將設有升降機一部及樓梯，而近大磡道位置將設有升降機一部及樓梯。

7. 行人天橋 **FB3** 橫跨彩虹道及蒲崗村道，連接點包括「綜合發展區」內之「活水公園」及公屋商場、彩虹道遊樂場及彩虹道近蒲崗村道交界。行人天橋將於彩虹道北邊近「活水公園」，彩虹道南邊近彩虹道遊樂場，以及彩虹道西邊行人路等各提供升降機一部及樓梯。

8. 此外，「綜合發展區」將興建一條隧道橫過彩虹道，連接「綜合發展區」、港鐵沙中線鑽石山站位於地底的車站大堂、彩虹道觀塘方向行人路及政府於四美街擬建之政府、機構或社區大樓。行人隧道將設有數項設施連接至地面，包括於「綜合發展區」內近文化園景大道提供升降機一部及樓梯，彩虹道北邊近公營房屋發展提供升降機兩部及樓梯，彩虹道南邊(四美街擬建之政府、機構或社區大樓旁)提供升降機一部、雙向自動扶手電梯各一部及樓梯。

9. 現時連接港鐵站 **A2** 出口至彩虹道的行人通道位於原大磡村的中央位置。約於 2018 年中當相關部分公營房屋工程起動的時候，該行人通道將需西移至公營房屋地盤以外的範圍。當上述工程完成後，市民可經「活水公園」及公營房屋之間的通道，或經公營房屋商場內的通道由鑽石山港鐵站來往彩虹道及新蒲崗一帶。詳情載於附件三。

公共運輸交匯處及其相關道路改善工程

10. 現時位於四美街的新蒲崗公共運輸總站擬重置於綜合發展區東部，即鄰近建議發展宗教設施用地的東面。重置的公共運輸交匯處及其相關道路改善工程的建議詳情如下：

a) 交匯處將包括

- 3個總長度約140米的巴士停車灣；
- 5個總長度約155米的專線小巴停車灣；
- 1個總長度約35米的的士停車灣；
- 附設公共廁所；以及
- 設有隔音屏障(noise barrier)上蓋。

交匯處車輛入口設於彩虹道東行線(供專線小巴及的士使用)及旁邊連接路(只供專營巴士使用)，車輛出口設於彩虹道東行線(供專營巴士、專線小巴及的士使用)。

- b) 擴闊現有一條長約 140 米的連接路以供使用公共運輸交匯處的車輛左轉出龍翔道；
- c) 重置及加長現有位於彩虹道(西行)(近采頤里)的巴士停車灣(總長約 53 米)；及
- d) 當交匯處啟用後，會關閉現有四美街的新蒲崗公共運輸總站。

詳情見附件四。

11. 現時使用四美街的新蒲崗公共運輸總站，及重置公共運輸交匯處完成後的行車路線詳情見附件五。

彩虹道及鄰近道路改善工程

12. 為配合綜合發展區的發展，房委會委託工程顧問公司進行交通影響評估，並檢視黃大仙區議會的相關意見，現作出相關道路改善工程建議如下：

- a) 擴闊彩虹道由大有街路口至擬建的運輸交匯處的東行線，由現時兩條行車線增加至三條行車線，以提供額外一條行車線和重置現有提供巴士及專線小巴上落客設施；及
- b) 於以下路口進行改善工程：
 - 彩虹道與蒲崗村道交界路口

建議擴闊蒲崗村道南行轉入彩虹道的路段至兩條行車線，以改善蒲崗村道南行的交通情況；
 - 彩虹道與大有街交界路口

建議更改燈控模式，彩虹道直行及右轉的車輛可同時通過路口，以增加大有街路口的通行能力。另外，近大有街的行人過路線亦由現時的分段過路處改為一次過橫過彩虹道東西行線；
 - 彩虹道與四美街路口

建議容許車輛可由彩虹道東行線方向右轉入四美街；
 - 彩虹道與采頤里交界路口

建議更改燈控模式及行人過路線亦由現時的分段過路處改為一次過橫過彩虹道東西行線，以減少過路時間，便利行人橫過彩虹道；
 - 鳳德道與蒲崗村道交界路口

建議更改燈控模式以配合未來的車流；及
 - 太子道東與景泰街交界路口

建議更改路口的運作，把優先路口車輛匯合距離增長，讓景泰街的交通可以更容易進入太子道東，減少景泰街車龍。

詳情見附件六。

發展計劃時間表

13. 根據現時發展計劃時間表，預計可於 2020 年內開展工程項目，並於 2021 年至 2023 年分階段完成以上「行人連接設施」和「交通設施」及開放予公眾使用。

諮詢

14. 歡迎各議員就以上修訂設計建議提供寶貴意見。

附件

- 附件一 意見及回應
- 附件二 擬建行人連接設施設計圖(附圖 2-1 至 2-5)
- 附件三 連接港鐵站 A2 出口至彩虹道行人通道的安排
- 附件四 公共運輸交匯處及其相關道路改善工程
- 附件五 現時使用四美街的新蒲崗公共運輸總站及重置公共運輸交匯處完成後的行車路線
- 附件六 彩虹道及鄰近道路改善工程(附圖 6-1 至 6-3)

房屋署
運輸署
二零一八年五月

檔案編號：HAD WTSDC 13-5/5/53 Pt.49

<p>於黃大仙區議會第十三次會議 (二零一七年十一月七日) 收集到的意見</p>	<p>部門回應</p>
<p>1. 行人天橋 (FB1) 的改善建議 (根據區議會會議記錄附件六)。</p>	<p>香港房屋委員會(房委會)所聘請的顧問公司就擬建行人連接設施(包括三條行人天橋及一條行人隧道)經已進行行人流量評估,該評估已考慮到鑽石山周邊社區的現時人口與及區內未來的發展,例如沙中線、鑽石山綜合發展區等,所帶來的人口增長。評估結果顯示,當鑽石山綜合發展區完成後,荷里活廣場內預設約4米闊的24小時行人通道仍可有足夠的闊度應付在早上和下午繁忙時間的行人流量。擬建的行人天橋FB1可經上述行人通道接駁現時悅庭軒旁的行人天橋系統,以連接鄰近屋苑及社區設施,包括龍蟠苑、悅庭軒與鳳德邨等。</p> <p>至於現時由4米闊通道進入荷里活廣場商場範圍的通道,廣場管理公司於2018年4月23日以電郵回覆表示將來可考慮作適當擴闊以方便人流。</p>
<p>2. 關注行人道路及交通事宜(根據區議會會議記錄附件七)。</p>	<p>a) 擴闊彩虹道</p> <p>房委會聘請的交通及運輸顧問公司就擬建的鑽石山綜合發展區計劃所進行的交通影響評估結果顯示,當落實交通影響評估建議的停車灣及進行相關需要的道路優化措施後,綜合發展區內擬建的發展項目,將不會帶來不可接受的交通影響。</p> <p>就黃大仙區議會提議擴闊彩虹道以進一步改善現時交通情況,我們現建議擴闊彩虹道由大有街路口至擬建的運輸交匯處的東行線,由現時兩條行車線增加至三條行車線,以提供額外一條行車線。</p>

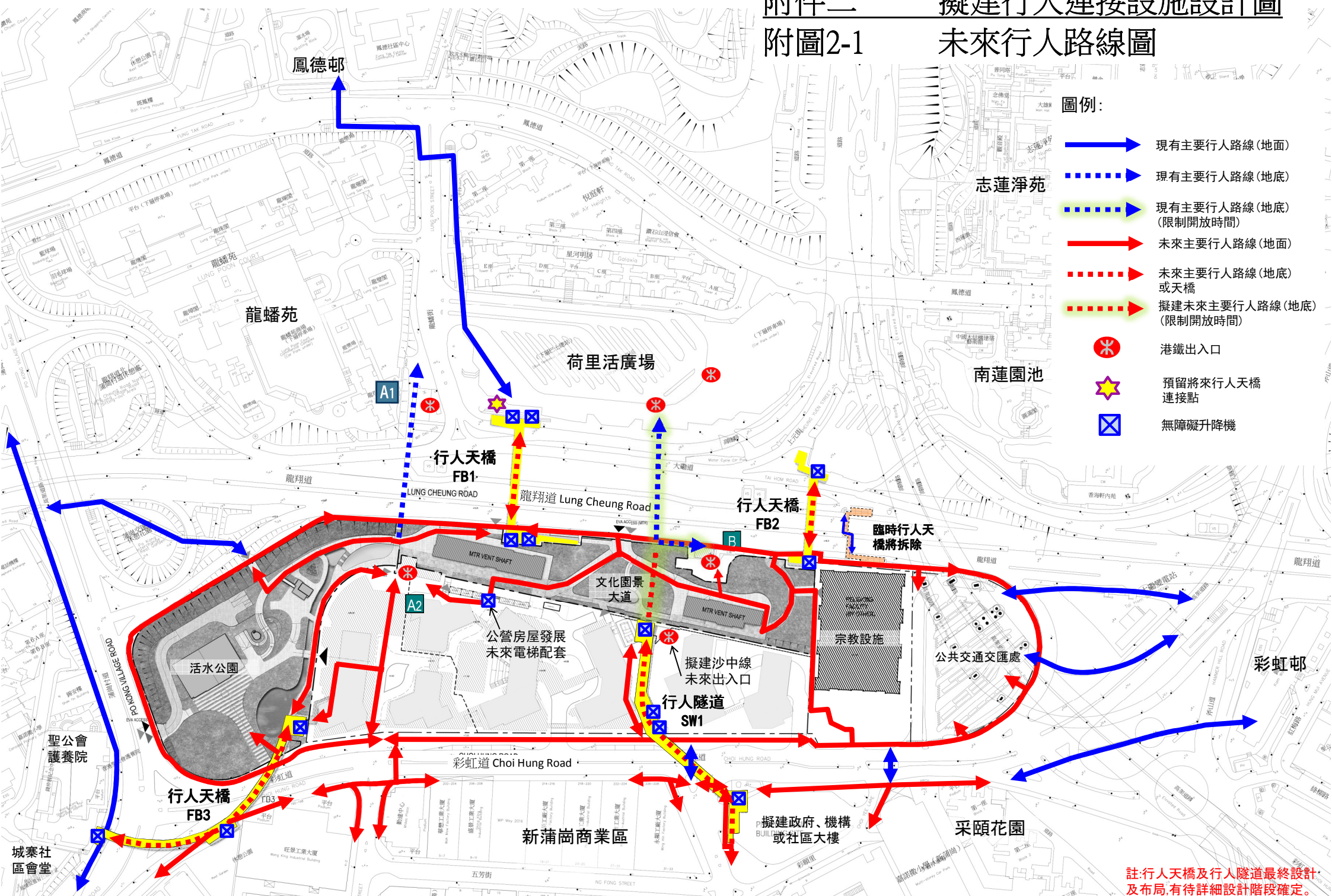
<p>於黃大仙區議會第十三次會議 (二零一七年十一月七日) 收集到的意見</p>	<p>部門回應</p>
	<p>b) 發展區內增建停車位</p> <p>公共運輸交匯處</p> <p>由於重置的公共運輸交匯處將位於現有行車天橋之下，地面範圍覆蓋支撐天橋的支柱及地基結構，亦覆蓋部份沙中線隧道位置，因此可用的地下面積十分有限，並不足夠興建地下停車場。</p> <p>宗教設施</p> <p>現時的設計已經盡量運用該地段內的發展面積，並已提供地下停車場。因此，宗教設施範圍內未能再增加停車位。</p> <p>房委會公營房屋發展項目</p> <p>由於房屋發展項目的地基工程經已展開，建築結構不能作大幅度的調整。然而，我們正積極研究於內部設計上作出調動。如技術上可行，我們會盡量增加停車位。</p> <p>c) 增設行人隧道連接公共運輸交匯處</p> <p>房委會聘請的顧問公司就擬建行人連接設施（包括三條行人天橋及一條行人隧道等）經已進行行人流量評估，結果顯示當擬建連接沙中線鑽石山站與聯用大樓的行人隧道落成後，往來新蒲崗工業區的行人將會分流至該行人隧道，直接通往聯用大樓行人路。另外，屆時彩虹道東行線的行人路（約3.7米闊）會足夠應付往來交匯處的行人流量。亦是最直接的路徑。</p> <p>上述擬建的行人隧道連接位於四美街的聯用大樓，距離約160米長。議員建議增設一段行人隧道連接交匯處，距離達170米以上，將會大幅增加建造和維修成本，故此並不合乎經濟效益。</p> <p>考慮以上各項考慮，政府故此不擬增設行人隧道連接公共運輸交匯處。</p>

<p>於黃大仙區議會第十三次會議 (二零一七年十一月七日) 收集到的意見</p>	<p>部門回應</p>
<p>3. 對綜合發展區的規劃建議(有關在公共運輸交匯處地底加建數層停車場事宜)－根據區議會會議記錄附件八。</p>	<p>請參閱以上部門回應2(b)-有關增建停車位的建議。</p>
<p>4. 建議行人天橋(FB3)的落腳點能向北移前近錫安樓,連接新仁街。</p>	<p>規劃署於2015年就「鑽石山綜合發展區」用地的規劃大綱擬稿徵詢黃大仙區議會的意見(黃大仙區議會文件第32/2015號(19.5.2015)),該文件附件一第12頁指出主要行人連接包括行人天橋連接活水公園至彩虹道遊樂場對面的啟德河。而已於2016年獲城市規劃委員會批准的規劃申請,亦顯示行人天橋將連接活水公園至彩虹道遊樂場對面的啟德河。現時行人天橋FB3的建議,同樣與以上文件相符。我們認為應維持建議的走線,以方便市民來往活水公園及啟德河。</p>
<p>5. 於彩虹道新增一條行車線取代擬設的三個停車灣,並將宗教設施入口由彩虹道改設於龍翔道。</p>	<p>請參閱以上部門回應2(a)-有關擴闊彩虹道的建議。</p> <p>我們現建議擴闊彩虹道由大有街路口至擬建的運輸交匯處的東行線,由現時兩條行車線增加至三條行車線,以提供額外一條行車線。但不建議將宗教設施主入口由彩虹道改設於龍翔道,避免大幅改變宗教建築原來坐北向南的設計佈局。</p>
<p>6. 詢問公共運輸交匯處的詳細設計,及入口闊度是否足夠兩輛巴士並排進出。</p>	<p>公共運輸交匯處的詳細設計請見內文第十段及附件四。</p> <p>公共運輸交匯處設於彩虹道東行的入口約7米闊,足夠兩輛巴士並排進出。</p>

<p>於黃大仙區議會第十三次會議 (二零一七年十一月七日) 收集到的意見</p>	<p>部門回應</p>
<p>7. 建議於龍翔道開設公共運輸交匯處的出口，讓車輛可於彩虹道進入，龍翔道方向離開。</p>	<p>若然由龍翔道進入重置的公共運輸交匯處，行車線將會於彩虹道東行線出龍翔道的連接路形成交叉切線，引起道路安全問題。其次容易產生車龍，影響車輛經過合流車道進入龍翔道。我們與運輸署初步研究後，基於以上安全考慮並不建議此安排。</p> <p>為回應議員對交匯處入口的關注，我們建議除原先設於彩虹道東行的入口外，額外加設一個供巴士使用的入口於旁邊連接路。詳情請見內文第十段及附件四。</p>

附件二 擬建行人連接設施設計圖

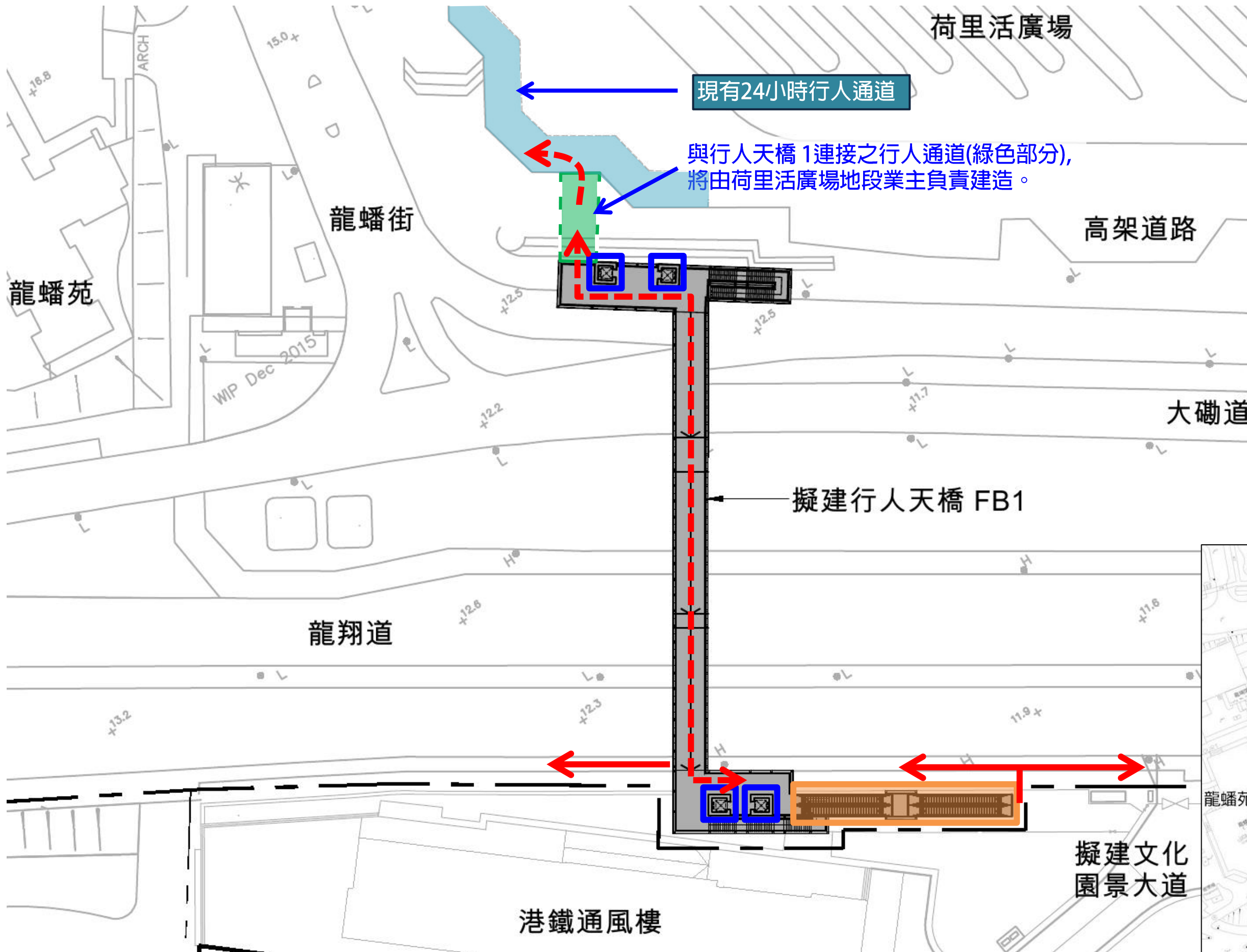
附圖2-1 未來行人路線圖





註:行人天橋及行人隧道最終設計及布局,有待詳細設計階段確定。

附圖 2-2

擬建行人天橋1 (FB1)

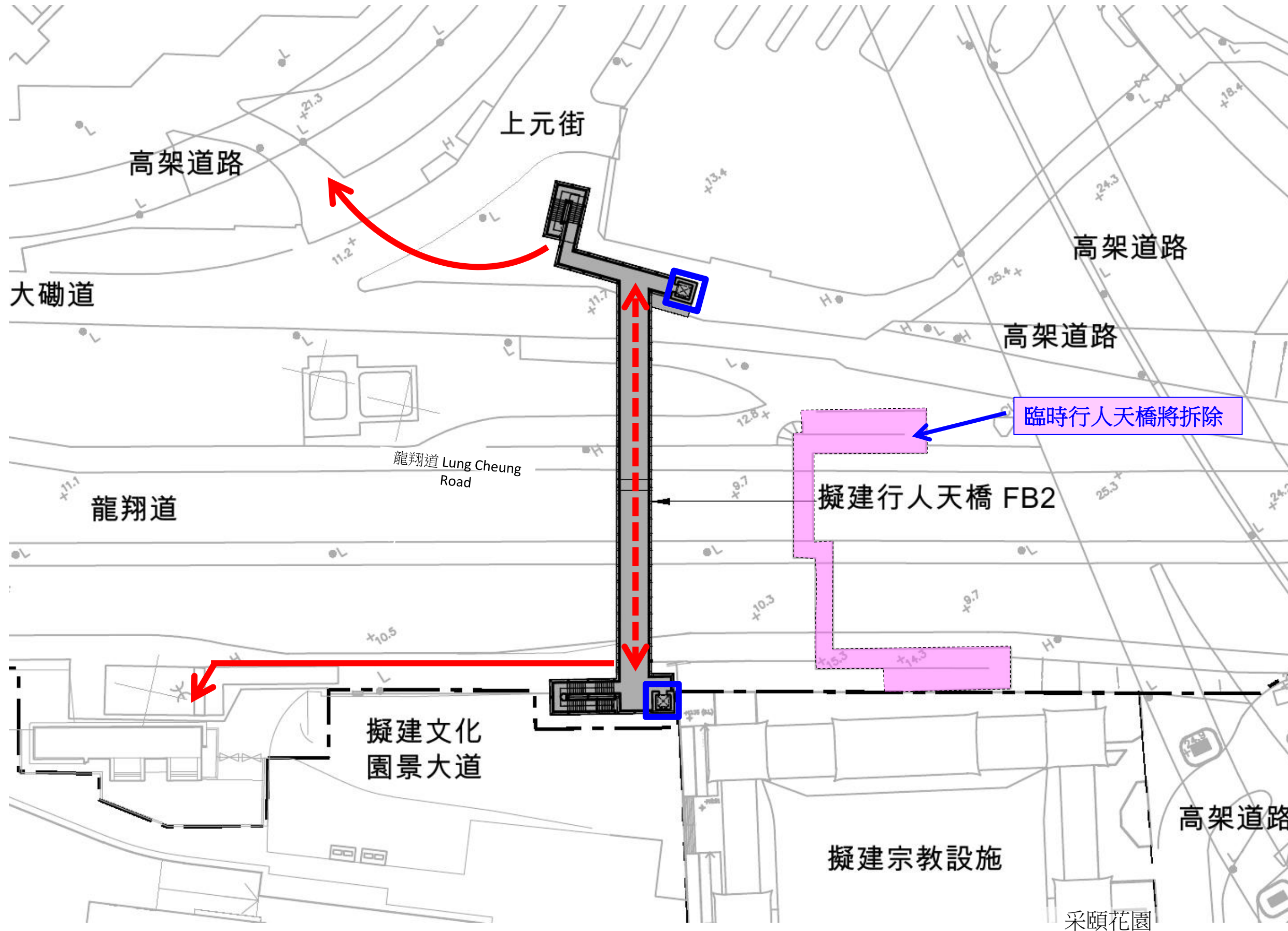


1. 從現有行人天橋及荷里活廣場24小時行人通道, 經行人天橋1到沙中線未來出入口。
2. 無需經龍蟠街及公共交通交匯處出入口行人過路線。

-  無障礙升降機
-  雙向自動扶手電梯



註:行人天橋及行人隧道最終設計及布局,有待詳細設計階段確定。



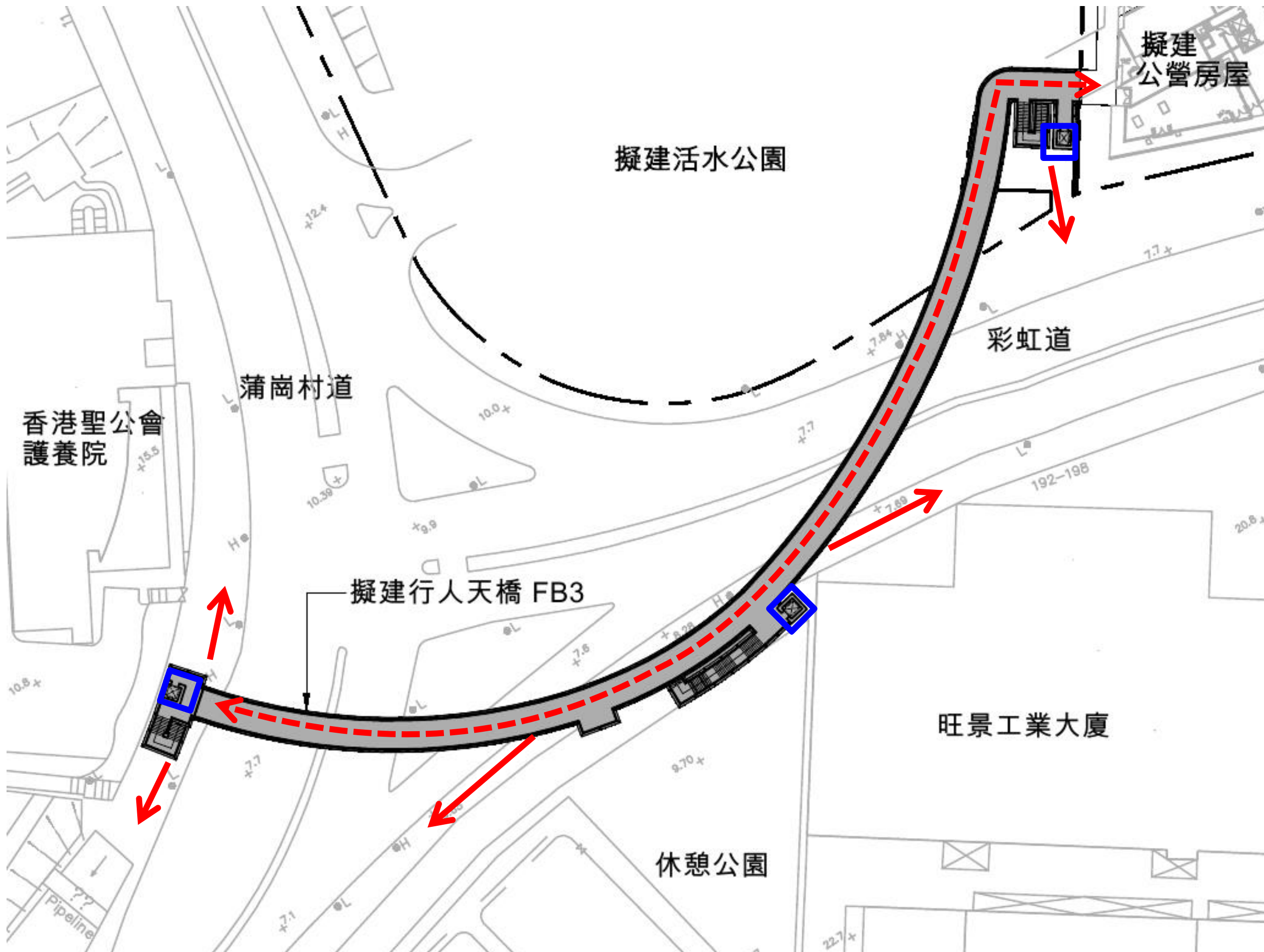
1. 提供無障礙通道接駁南蓮園池附近人流至港鐵出入口B
新建升降機

□ 無障礙升降機

註:行人天橋及行人隧道最終設計及布局,有待詳細設計階段確定。

附圖 2-4

擬建行人天橋3 (FB3)



1. 接駁鑽石山綜合發展區,彩虹道遊樂場及蒲崗村道

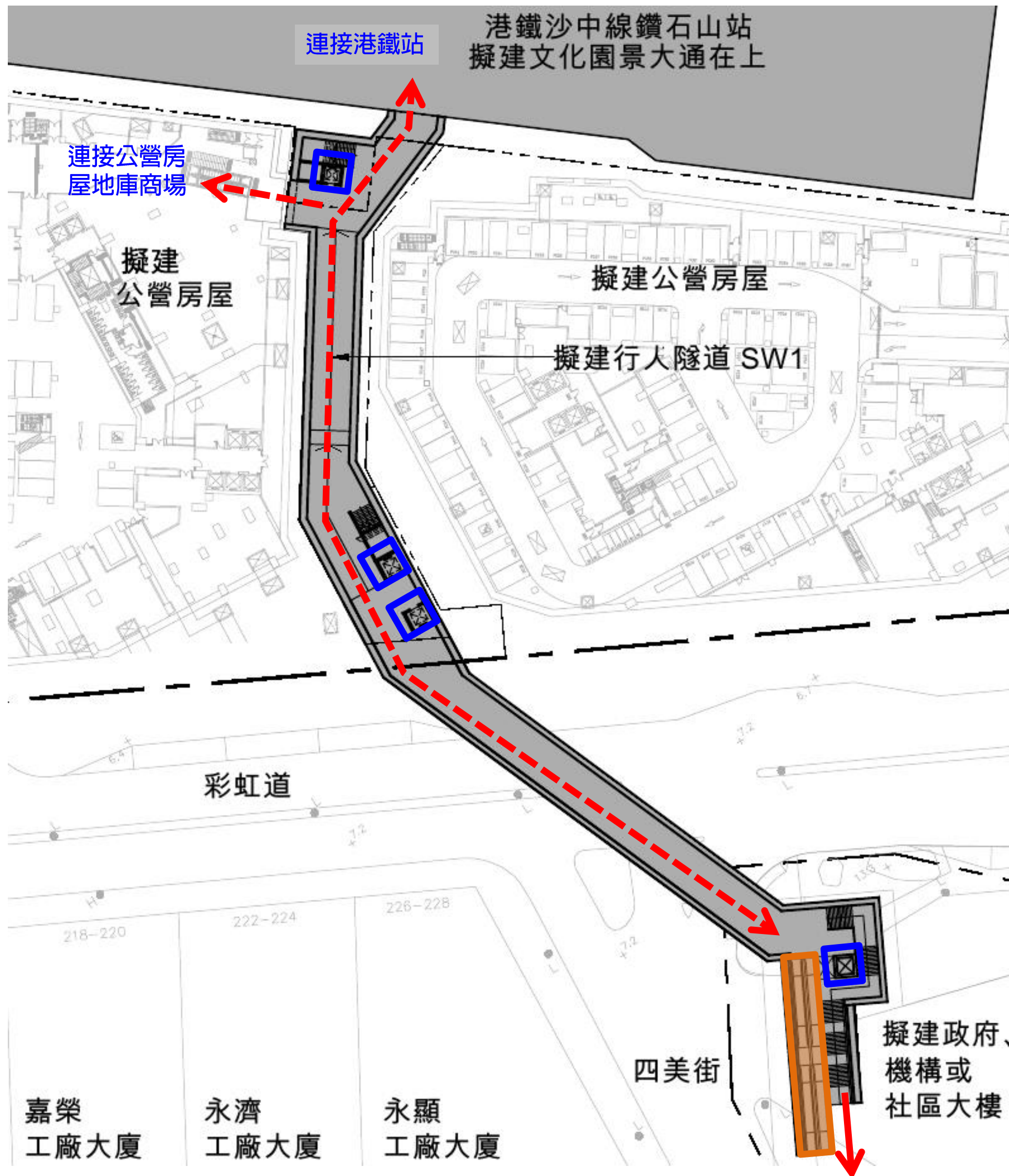
2. 無需經蒲崗村道/彩虹道行人過路線

□ 無障礙升降機



註:行人天橋及行人隧道最終設計及布局,有待詳細設計階段確定。

附件二 擬建行人連接設施設計圖

附圖 2-5 擬建行人隧道 (SW1)

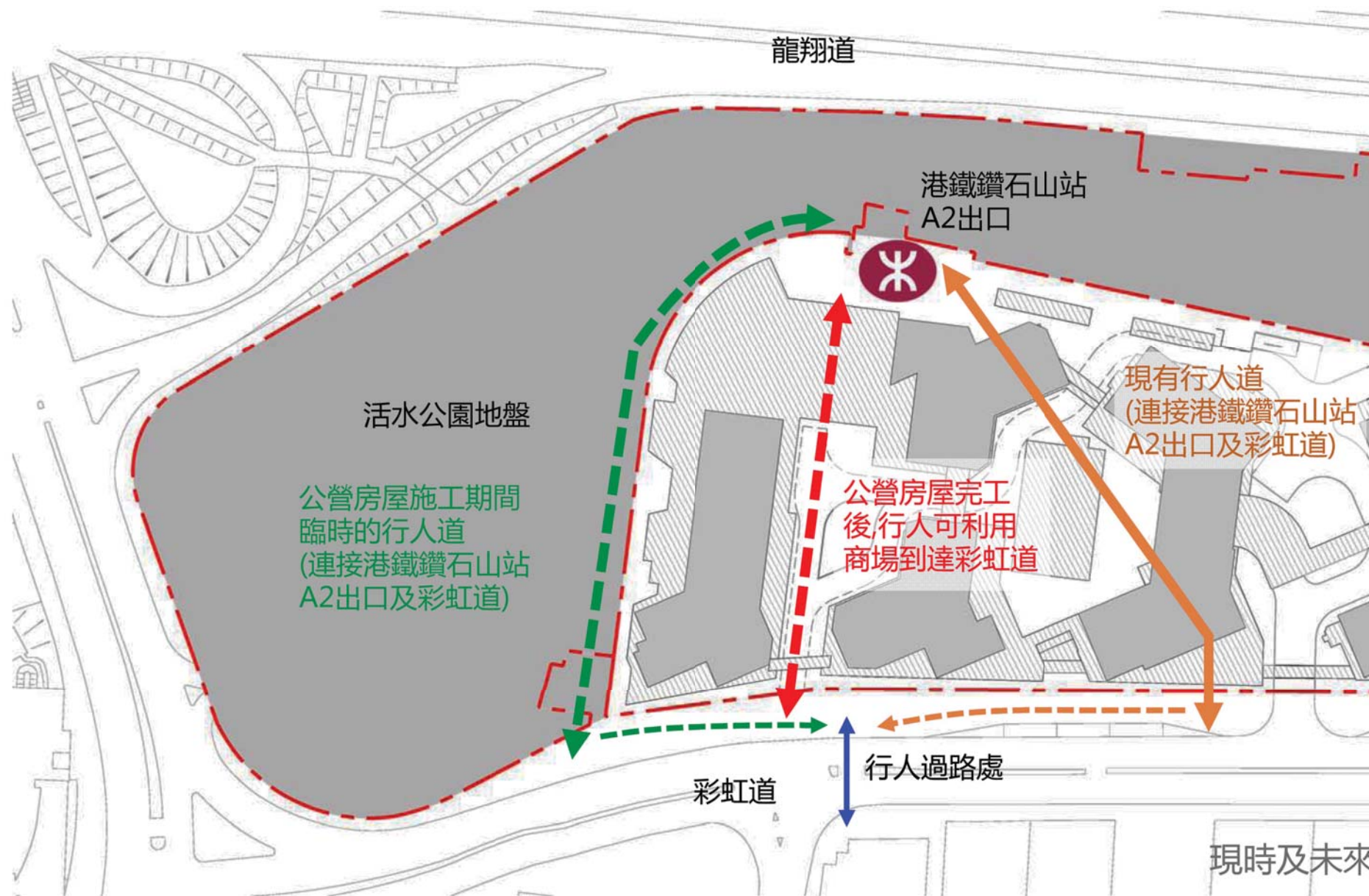


1. 提供無障礙通道接駁港鐵出入口至新蒲崗
2. 無需經彩虹道行人過路線

-  無障礙升降機
-  雙向自動扶手電梯

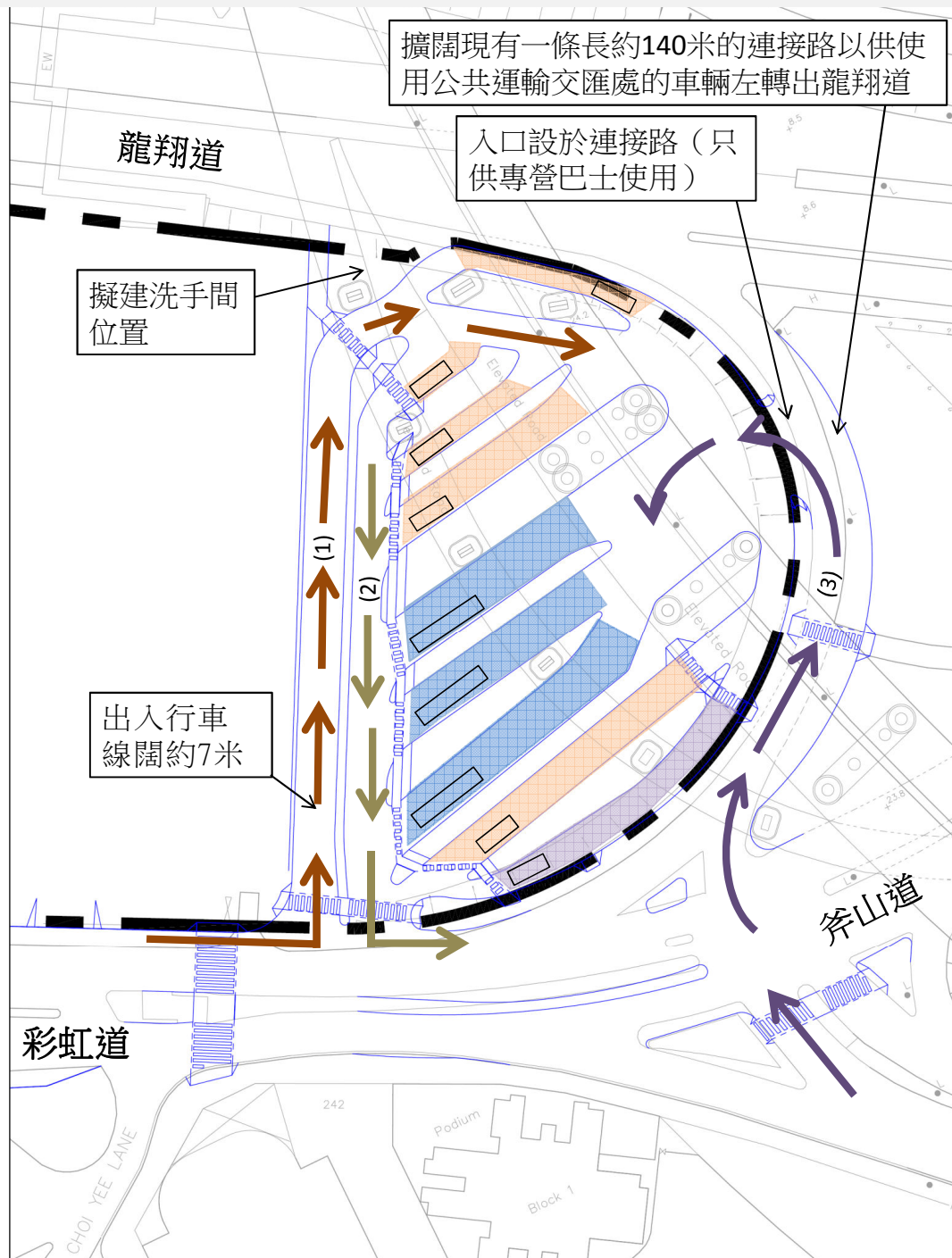
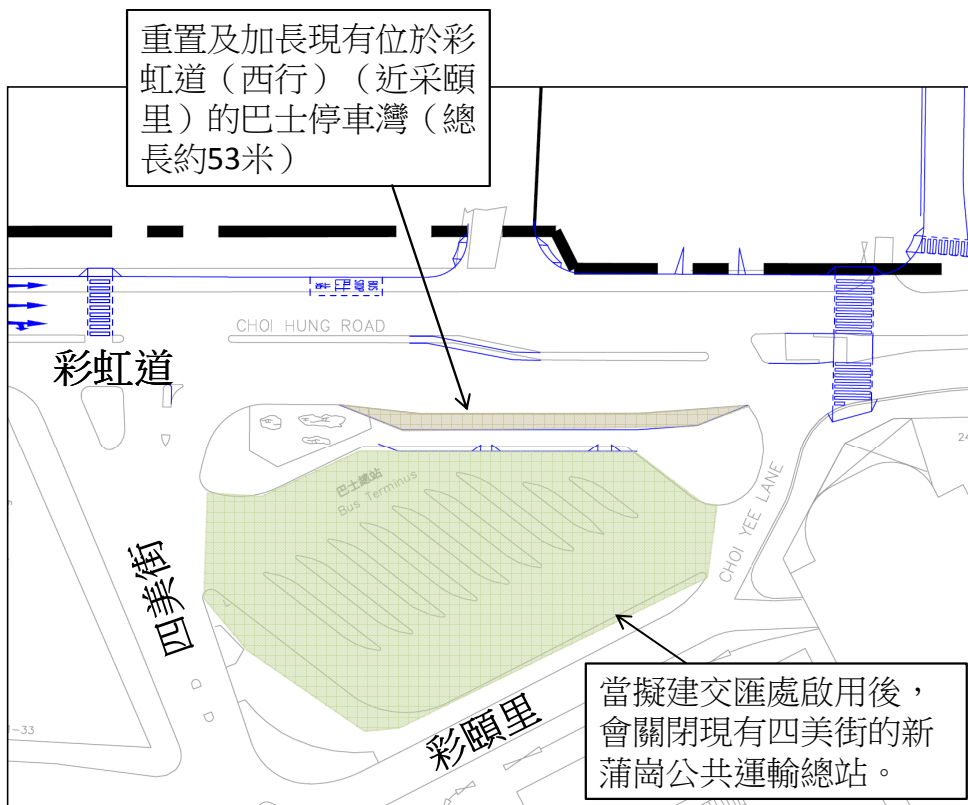


註：行人天橋及行人隧道最終設計及布局，有待詳細設計階段確定。



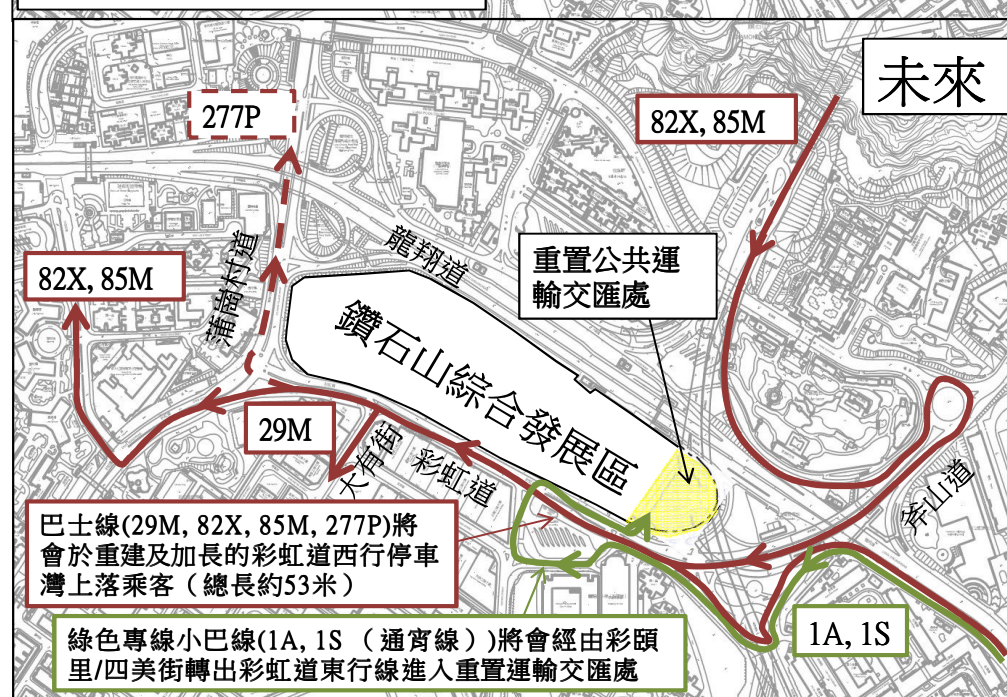
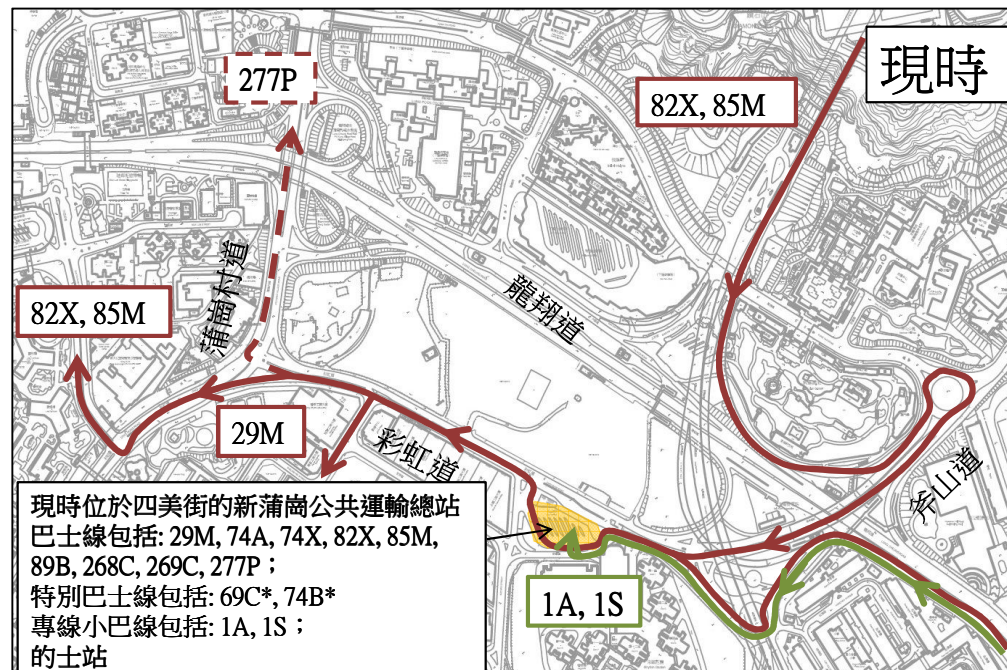
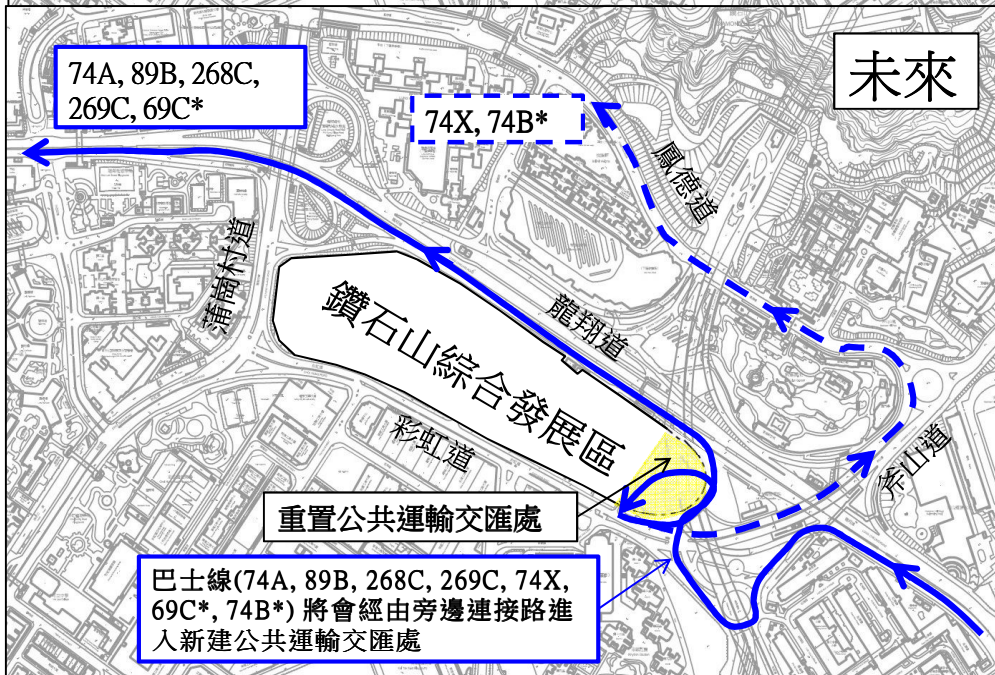
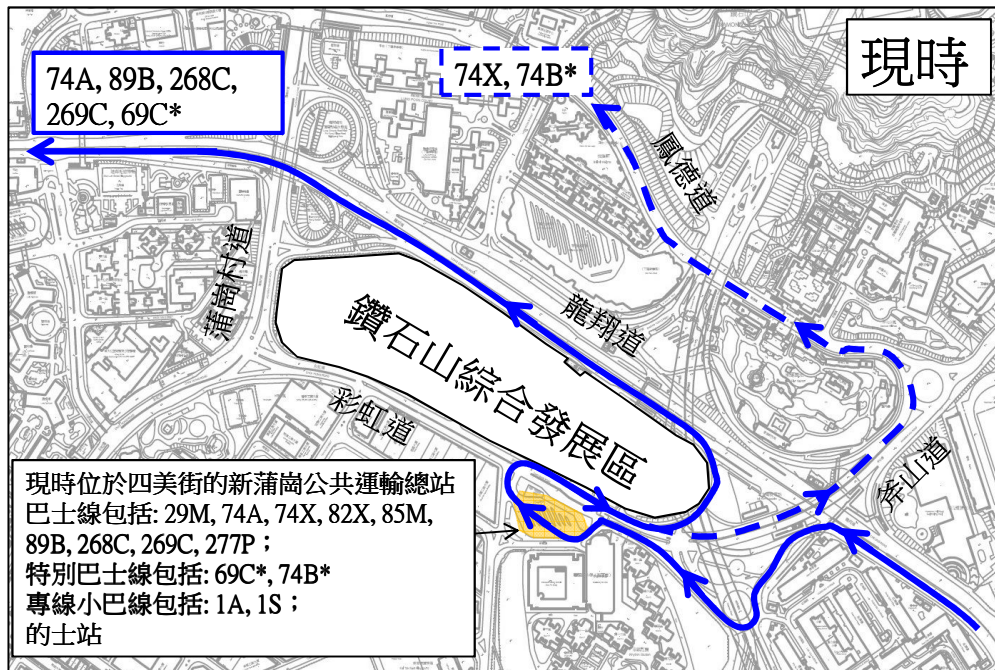
附件四 公共運輸交匯處及其相關道路改善工程

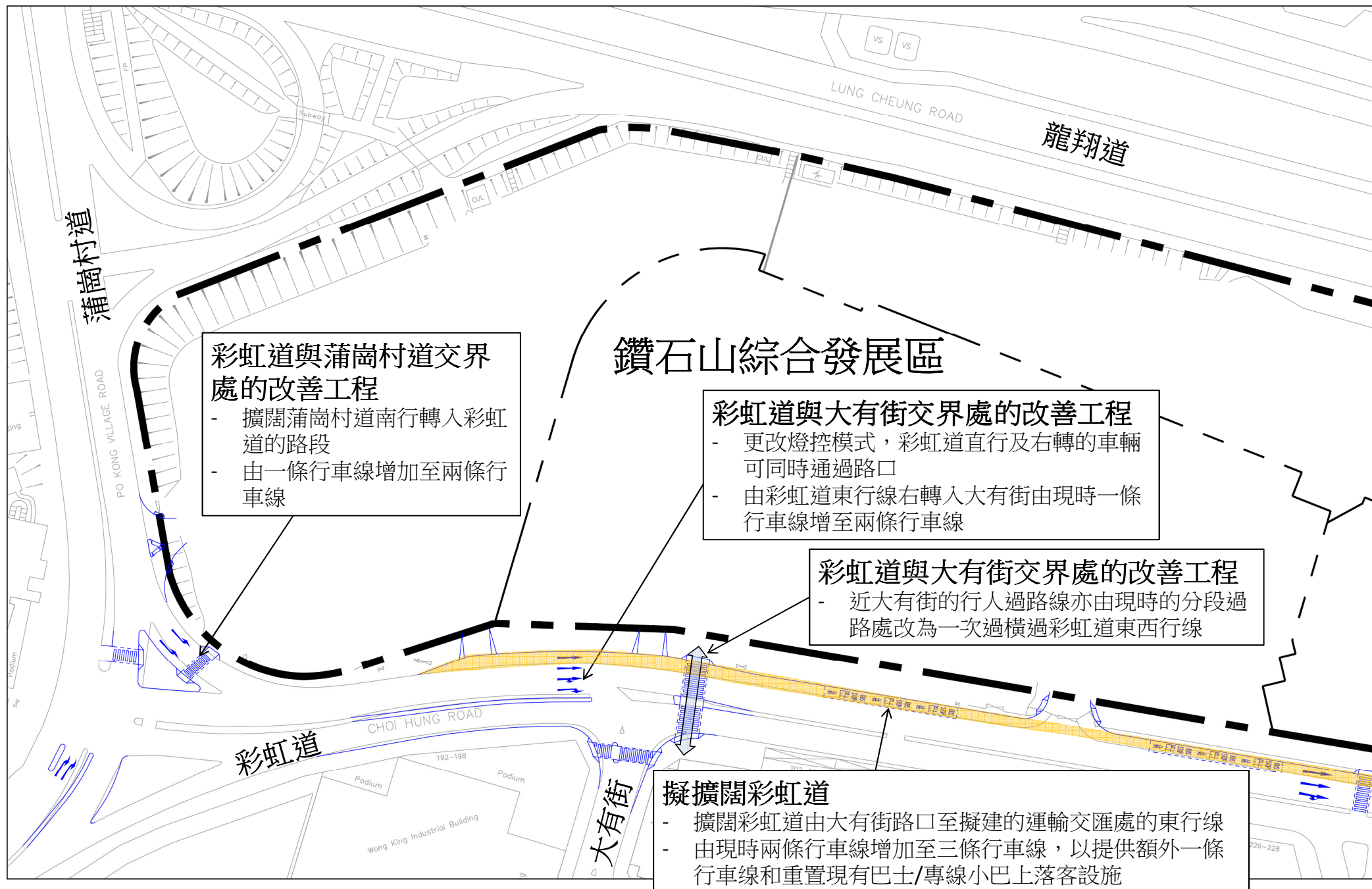
- 圖例：
- 擬建工程設施
 - 巴士停車灣
 - 專線小巴停車灣
 - 的士停車灣
- (1) ➔ 交匯處車輛入口（供專線小巴及的士使用）設於彩虹道東行線
 - (2) ➔ 交匯處車輛出口（供專營巴士、專線小巴及的士使用）設於彩虹道東行線
 - (3) ➔ 交匯處車輛入口（只供專營巴士使用）設於交匯處旁邊連接路



註：公共運輸交匯處最終設計及佈局，有待詳細設計階段確定。

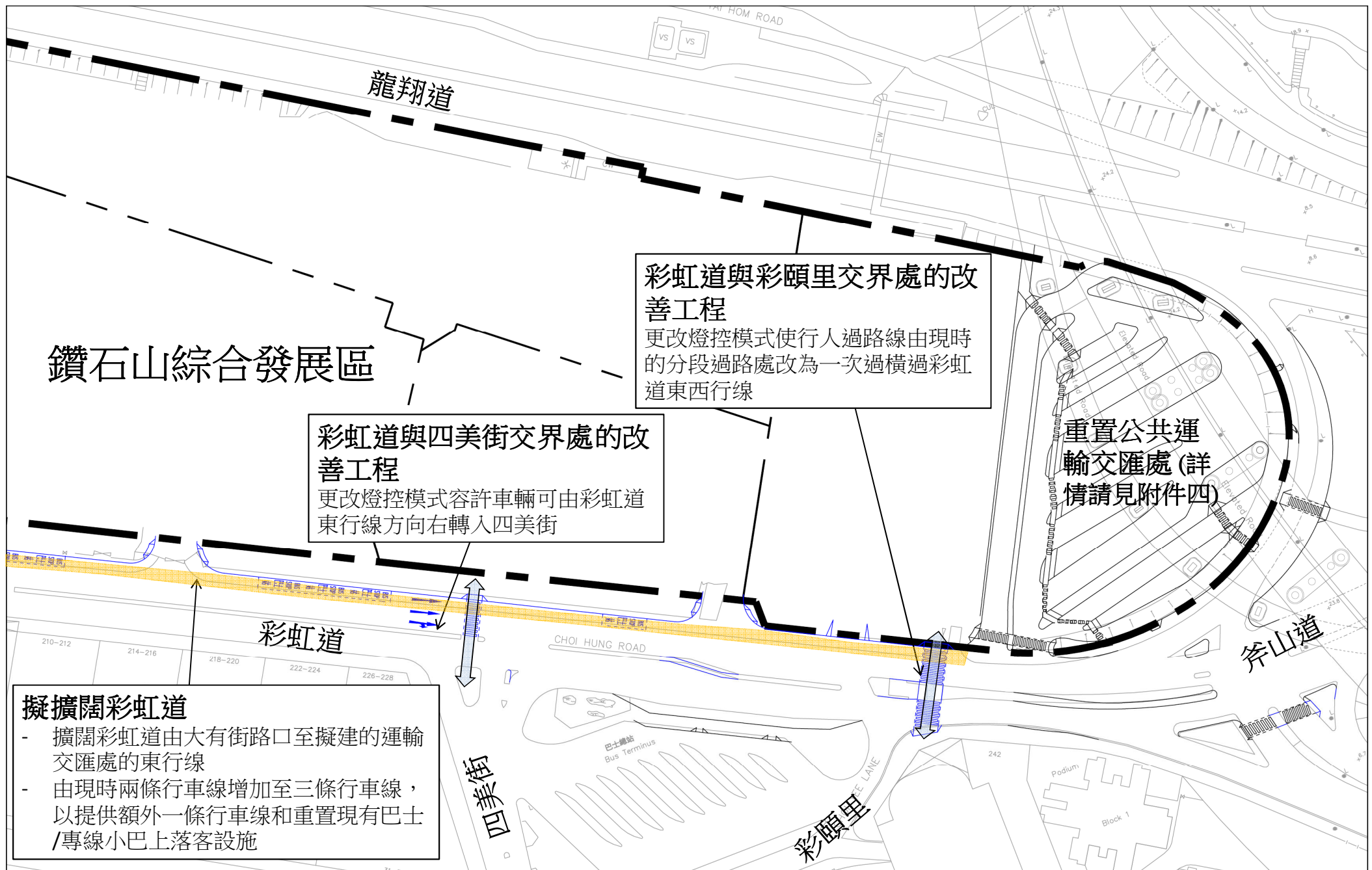
附件五 現時使用新蒲崗公共運輸總站及重置公共運輸交匯處完成後的行車路線

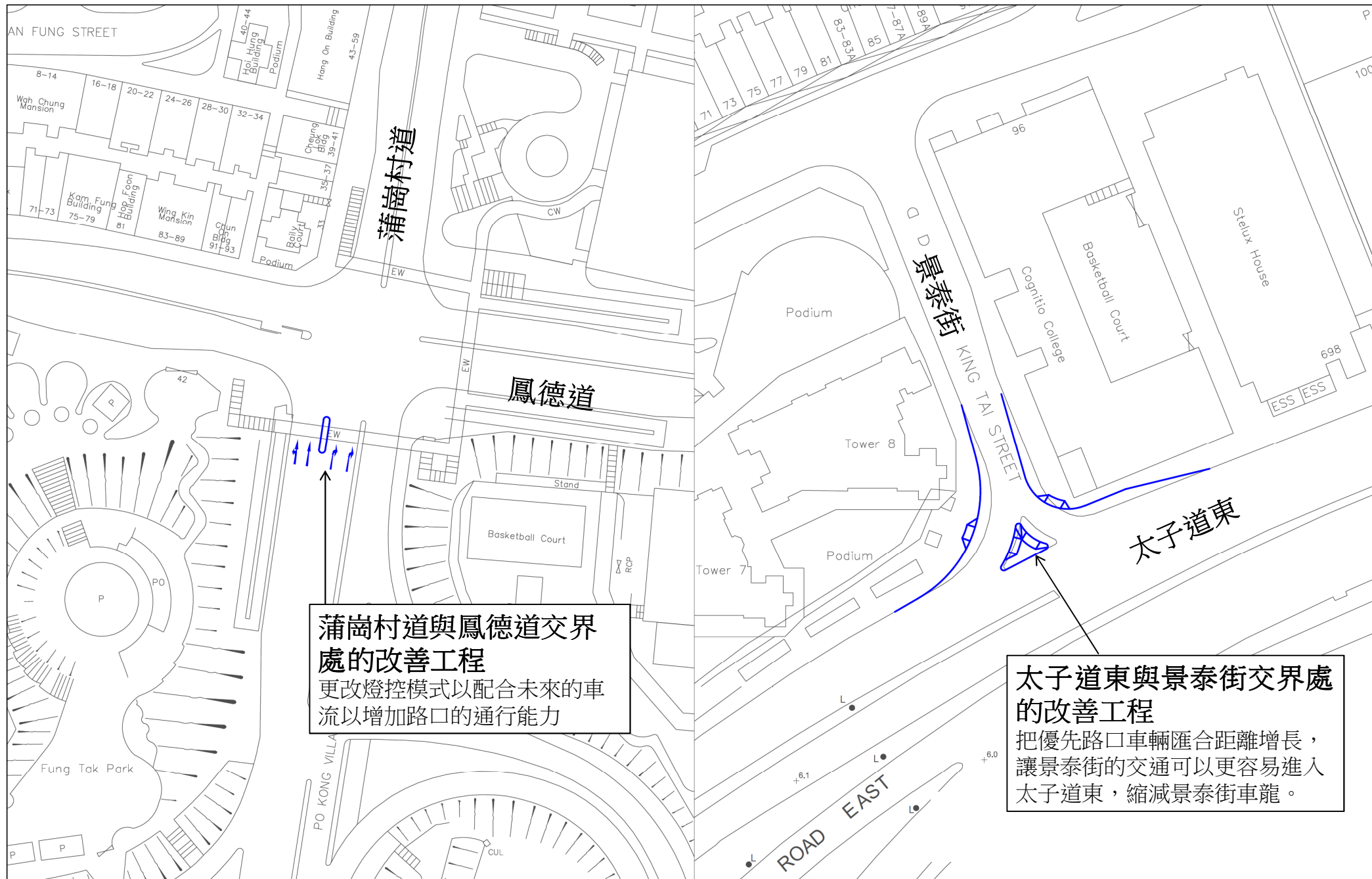




圖例：—— 擬建工程設施

註：彩虹道及鄰近道路改善工程最終設計及佈局，有待詳細設計階段確定。





圖例：—— 擬建工程設施

註：鄰近道路改善工程最終設計及佈局，有待詳細設計階段確定。