

**食物環境衛生署
在洪水橋洪元路及洪平路交界
重置垃圾收集站暨興建大樓及設立社區回收中心項目**

目的

本文件旨在就食物環境衛生署（「食環署」）在洪水橋洪元路及洪平路交界重置垃圾收集站暨興建大樓及設立社區回收中心項目，徵詢各議員的意見。

背景

2. 現時洪水橋洪堤路及附近一帶的家居廢物，均依賴食環署轄下位於洪水橋洪堤路一鄉村式垃圾收集站（YL-96）（「該站」）所提供的廢物收集服務。該站於1992年前落成使用，現時每日接收約3.8公噸垃圾，已遠遠超出原來該站可容納約1.5公噸垃圾的設計容量。隨著洪水橋地區逐步發展，該站鄰近已有多幢住宅樓宇相繼落成。為配合該站周邊地區發展的實際需要，並考慮該區未來的房屋發展及可預期的人口增長，食環署認為有實在及迫切性搬遷重置該站，以配合地區發展的迫切需要，遂於2008年開始在區內覓地以興建一座符合目前標準的密封式垃圾收集站並拆卸舊址的鄉村式垃圾收集站（YL-96），以服務該區市民。

3. 根據規劃署和土木工程拓展署於2016年9月公布「洪水橋新發展區規劃及工程研究」擬備的「洪水橋發展區經修訂的建議發展大綱圖」，洪水橋新發展區將成為香港新一代的新市鎮，容納約218 000人，包括新增人口約176 000人，而將來會有三個地點作垃圾收集站用途，其中包括本項目建議位於洪水橋洪元路及洪平路交界的地點，以應付長遠需求。

重置垃圾收集站暨興建大樓及設立社區回收中心項目

4. 為配合搬遷重置洪水橋洪堤路垃圾收集站（YL-96），食環署計劃在洪水橋洪元路及洪平路交界興建一幢六層高大樓暨重置垃圾收集站；垃圾收集站及有關設施將設於該大樓地面及一樓樓層，用作收集及處理家居廢物，而其餘樓層則會用作辦公室及附帶設施。

5. 與此同時，環境保護署（「環保署」）會參照現有社區回收中心的營運模式，於大樓二樓設立社區回收中心，為區內市民提供服務。這是首個同時設有垃圾收集站及回收設施的計劃。擬設立的社區回收中心會在大樓地下設有接待處、廢物分類回收設施及電梯等，方便市民將回收物送交至中心。中心除了接收區內市民的廢塑膠、玻璃樽及小型的廢電器電子產品外，亦會增設接收更多不同類型的回收物料，包括金屬、廢紙、充電池、慳電膽、光管及受管制廢電器電子產品（即四電一腦）。中心會安裝合適的防污設備以確保其運作不會影響周邊環境。基於公眾

衛生理由，大樓內（包括社區回收中心）將嚴禁把已包妥的垃圾拆開、進行分類以揀拾可回收物料的回收工作。中心亦會提供有效平台推廣減廢回收資訊，並預留地方供環保署外展隊進行減廢回收的推廣教育及宣傳活動，提升市民減廢回收的意識，及提供在地支援。

6. 為減少對附近地方造成滋擾及促進項目融入社區，在設計該大樓時，食環署將採取以下的規劃及措施：

- (i) 建築物及擬議在其附近建設的安老院和診所之間，會保留「鄰舍休憩用地」作為緩衝，亦會透過詳細設計保持合理的距離；
- (ii) 垃圾收集站的出入口會設置在洪平路一面，盡量減低對附近居民的影響；
- (iii) 垃圾收集站的設計、規劃、建設和運作將符合《香港規劃標準與準則》第9章內的環境標準與準則的規定，並採用密封式有蓋設計；
- (iv) 垃圾收集站內會設置食環署及其承辦商員工的值班報到處、更衣及貯物設施、洗手間、淋浴間、茶房及飲水機等設施；
- (v) 垃圾收集站採用密封式壓縮拖斗以收集垃圾，有效減低在其運作時對附近地方造成的滋擾；
- (vi) 垃圾收集站的設計以負氣壓為基礎，並裝設空氣過濾設施，以過濾垃圾收集站內的空氣，防止氣味溢出；
- (vii) 建築物外觀會加入綠色元素；及
- (viii) 建築物外牆裝設液晶顯示屏幕，為該社區的市民提供有關的資訊。

7. 現階段，食環署與建築署正就該大樓的設計細節等進行詳細研究及討論。有關項目的最新位置圖，剖面圖及從北面望向大樓的構思透視圖詳見附件一、附件二及附件三。

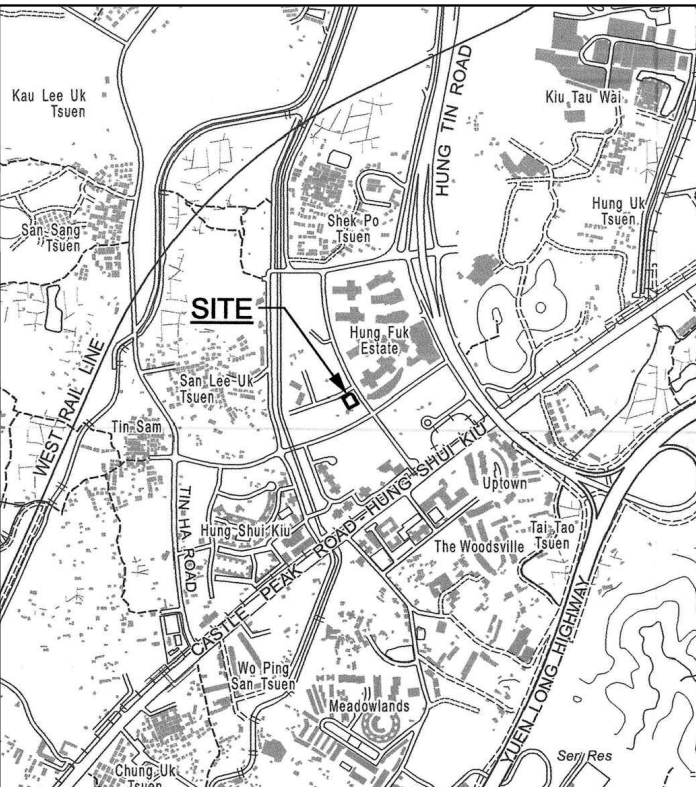
預計工程所需時間

8. 項目正進行工程設計，預計於2020年向立法會申請撥款。

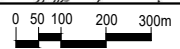
徵詢意見

9. 歡迎各議員就文件內容提供意見。

食物環境衛生署
元朗區環境衛生辦事處
二零一九年二月

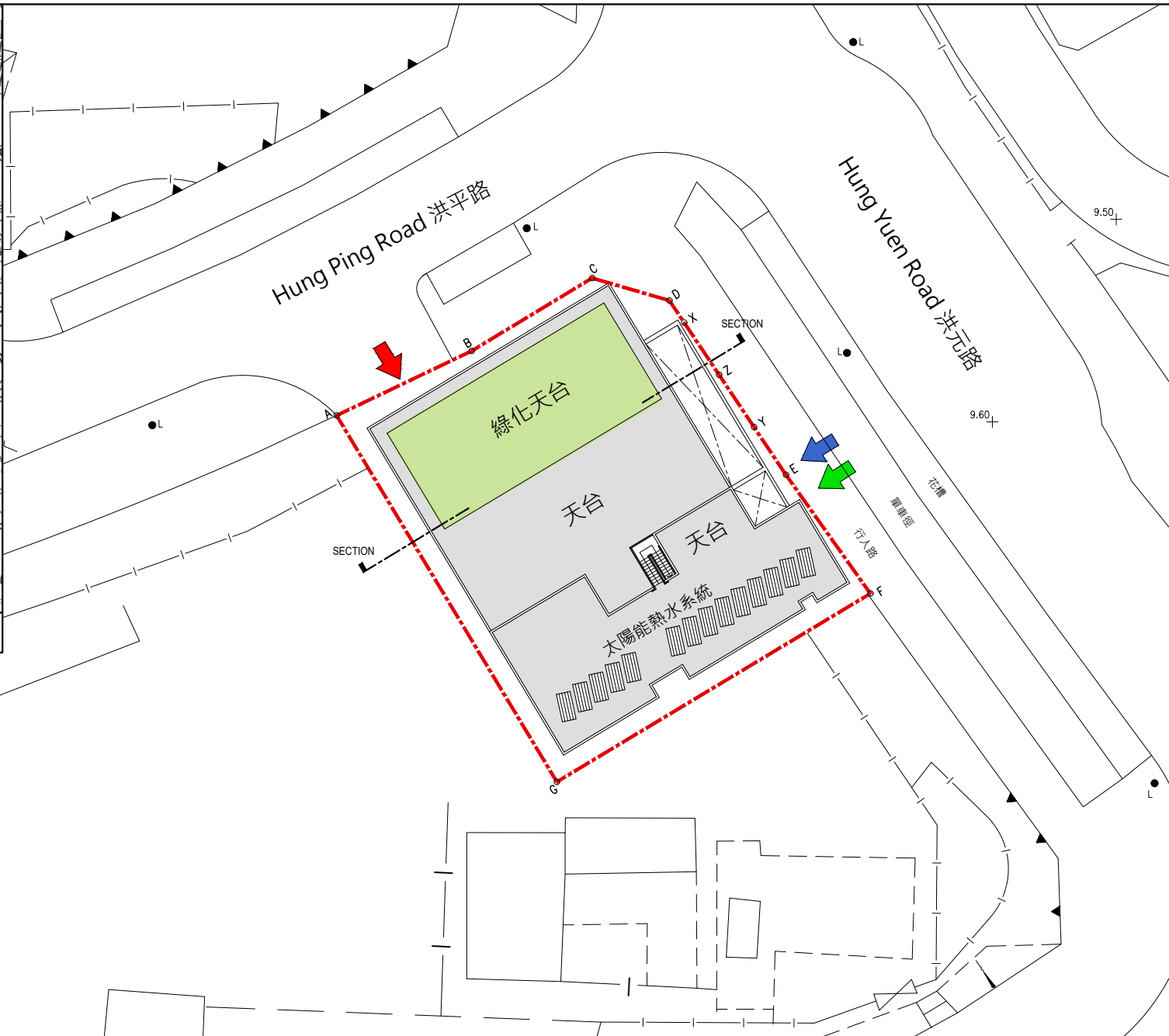


位置圖 LOCATION PLAN



圖例 LEGEND :

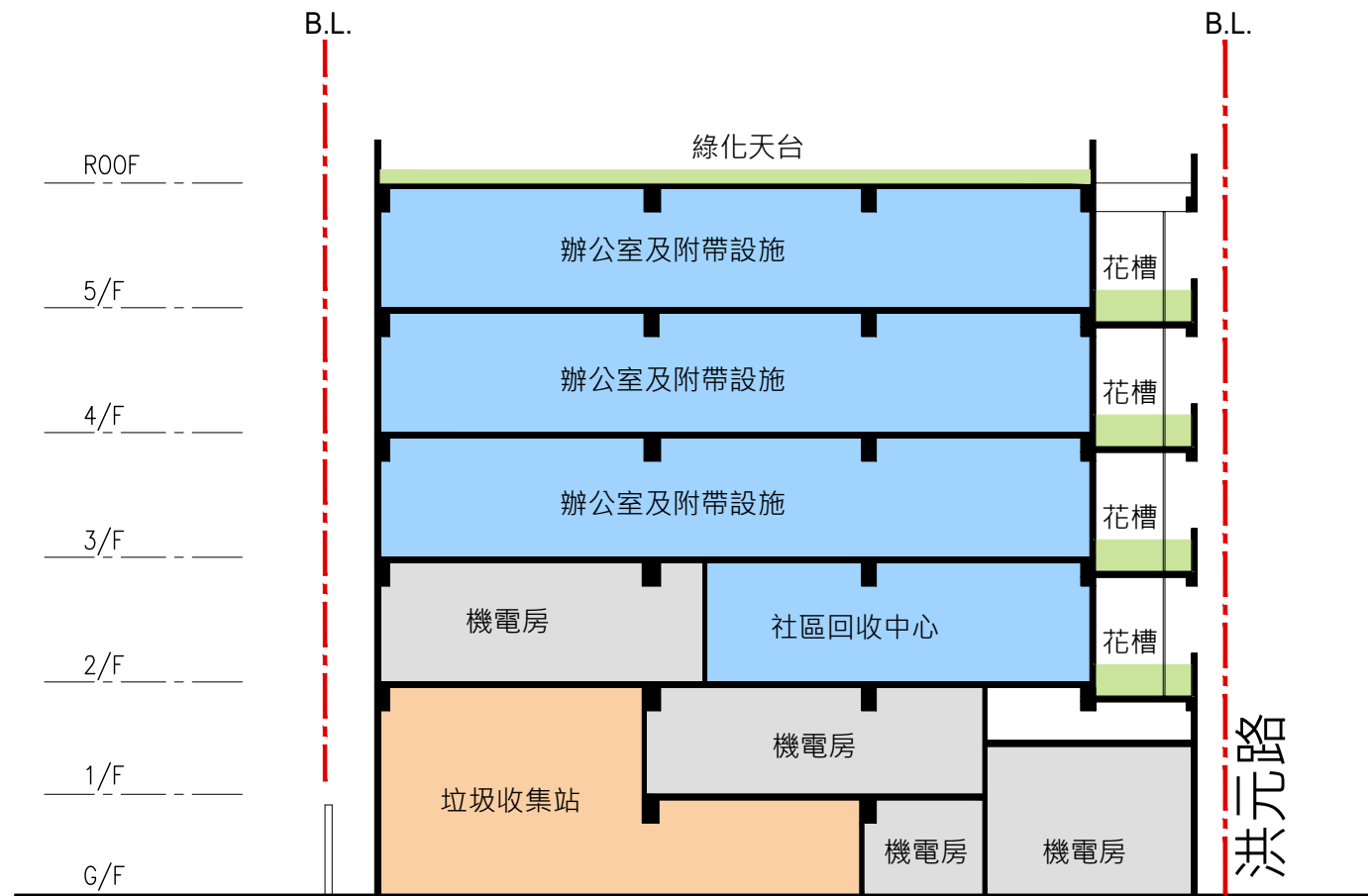
- 工地界線
SITE BOUNDARY
- 無障礙出入口
BARRIER-FREE ENTRANCE / EXIT
- 行人 / 職員出入口
PEDESTRIAN / STAFF ENTRANCE / EXIT
- 車輛出入口
VEHICULAR INGRESS / EGRESS
- 綠化範圍
LANDSCAPE AREA



位置圖
LOCATION PLAN

189GK
 在洪水橋洪元路及洪平路交界重置垃圾收集站暨興建大樓及設立社區回收中心項目
 REPROVISIONING OF A REFUSE COLLECTION POINT CUM CONSTRUCTION OF A COMPOSITE BUILDING AND
 COMMUNITY RECYCLING CENTRE AT JUNCTION BETWEEN HUNG YUEN ROAD AND HUNG PING ROAD, YUEN LONG





- 圖例 LEGEND :
- - - 工地界線
SITE BOUNDARY
 - 辦公室及附帶設施範圍
OFFICE AND STORAGE AREA
 - 垃圾收集站範圍
RCP AREA
 - 機電房
E/M ROOM
 - 綠化範圍
LANDSCAPE AREA



剖面圖
SECTION

189GK

在洪水橋洪元路及洪平路交界重置垃圾收集站暨興建大樓及設立社區回收中心項目
REPROVISIONING OF A REFUSE COLLECTION POINT CUM CONSTRUCTION OF A COMPOSITE BUILDING AND COMMUNITY RECYCLING CENTRE AT JUNCTION BETWEEN HUNG YUEN ROAD AND HUNG PING ROAD, YUEN LONG



ARCHITECTURAL SERVICES DEPARTMENT 建築署



從北面望向大樓的構思透視圖
 PERSPECTIVE VIEW FROM
 NORTHERN DIRECTION
 (ARTIST'S IMPRESSION)

189GK
 在洪水橋洪元路及洪平路交界重置垃圾收集站暨興建大樓及設立社區回收中心項目
 REPROVISIONING OF A REFUSE COLLECTION POINT CUM CONSTRUCTION OF A COMPOSITE BUILDING AND
 COMMUNITY RECYCLING CENTRE AT JUNCTION BETWEEN HUNG YUEN ROAD AND HUNG PING ROAD, YUEN LONG