

工程合約編號 ND/2024/09

新田科技城第一期第一階段(西)－合約一－地盤平整及相關工程

**目的**

本文件旨在向委員會匯報土木工程拓展署轄下新田科技城工程最新進度以及拆除新田足球場和米埔隴村公廁事宜。

**背景**

2. 新田科技城第一期發展主要涵蓋新田公路／粉嶺公路以北的創科用地、南面一些住宅用地，以及有道路接駁的主要基建用地。土地平整工程已於 2024 年 12 月展開，而已平整的土地最早可於 2026 年供應。視乎建築施工所需時間而定，估計科創企業可早於 2031 年投入營運。首批居民預計於 2031 年開始遷入，而大部分居民將隨北環線主線預計開通的時間即 2034 年陸續遷入。

**因應工程展開以受影響的設施**

3. 工程合約編號 ND/2024/09 已因應新田科技城第一期第一階段的土地平整工程於 2024 年 12 月展開，工程範圍內的新田足球場和米埔隴村公廁需要在 2025 年第三季至第四季永久拆除。短期內市民如有需要，可以使用區內同類型設施。長遠規劃上，政府已根據《香港規劃標準與準則》載列的指引，按規劃人口和需求，預留足夠土地作未來設施，其中包括多個休憩用地、室內運動中心及戶外球場。詳情可參考附件一。

**徵詢意見**

4. 本文件供元朗區議會地區設施及工程委員會備悉。委員如有任何意見，歡迎在 2025 年 4 月 30 日或之前以電郵方式交回秘書處，以轉交土木工程拓展署跟進。如對上述文件有任何查詢，請致電 3152 3500 與土木工程拓展署高級工程師陳智鑫先生聯絡。

**附件**

附件一 工程背景和受影響設施

土木工程拓展署

2025 年 4 月

## 附件一 工程背景和受影響設施

### 新田科技城第一期第一階段（西）——合約—— 地盤平整及相關工程



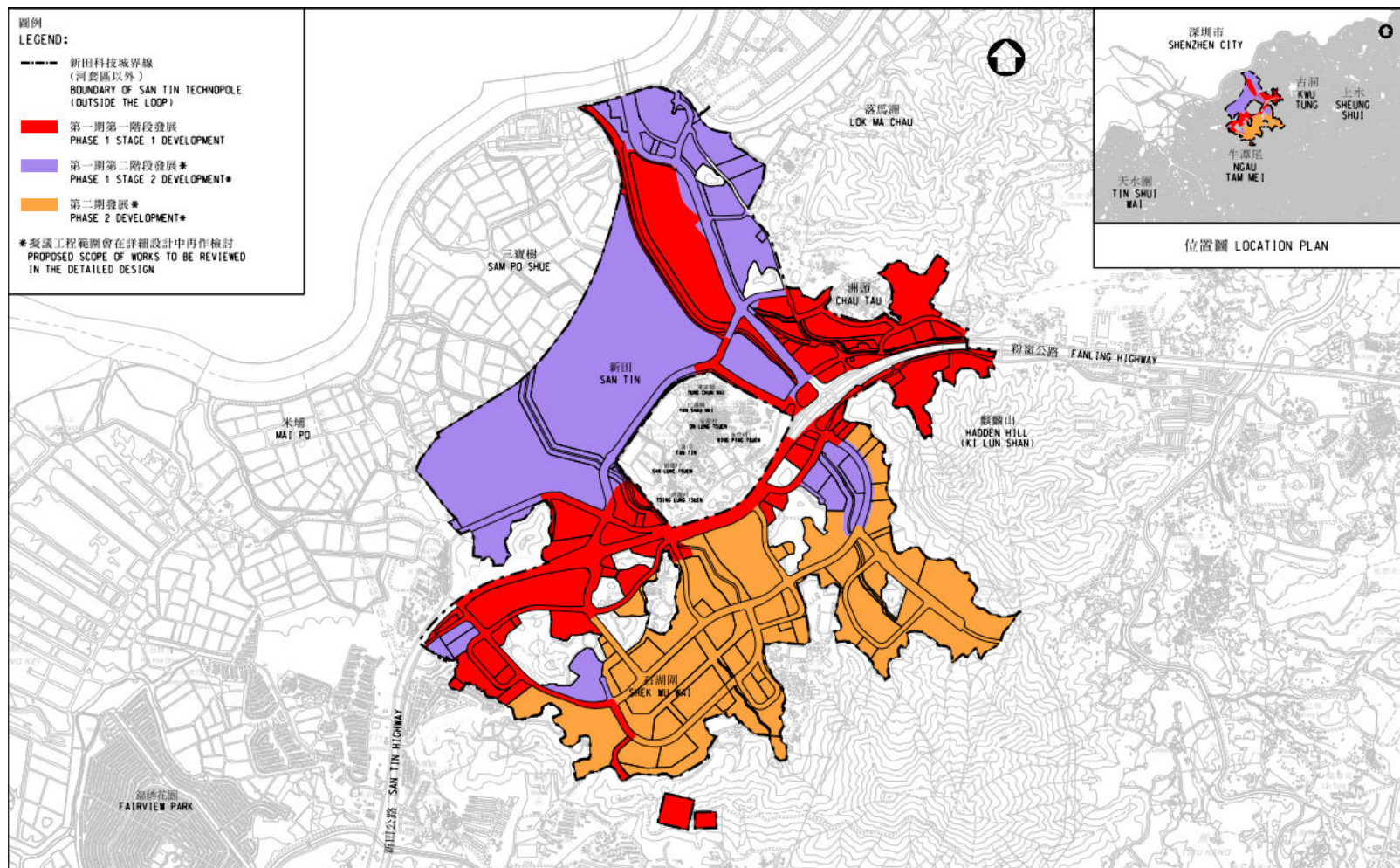
# 議程

1. ND/2024/09一簡介
2. 食物環境衛生署轄下的受影響設施
3. 康樂及文化事務署轄下的受影響設施

## 1 合約編號：ND/2024/09一簡介



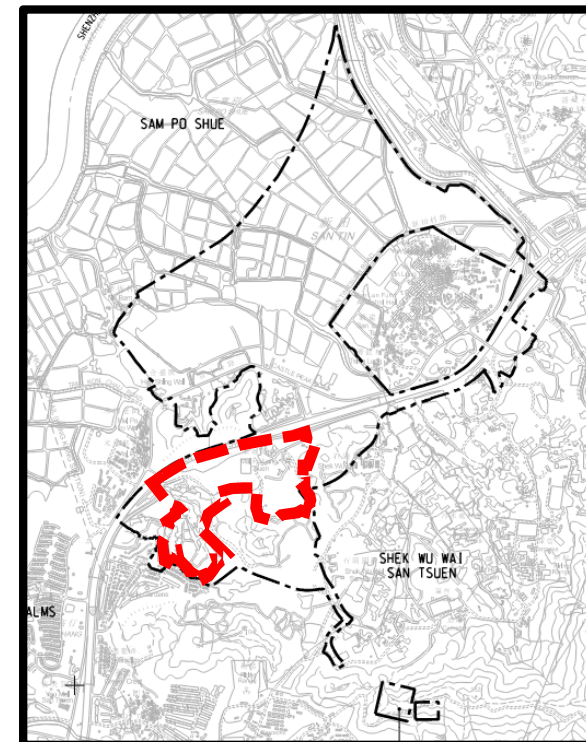
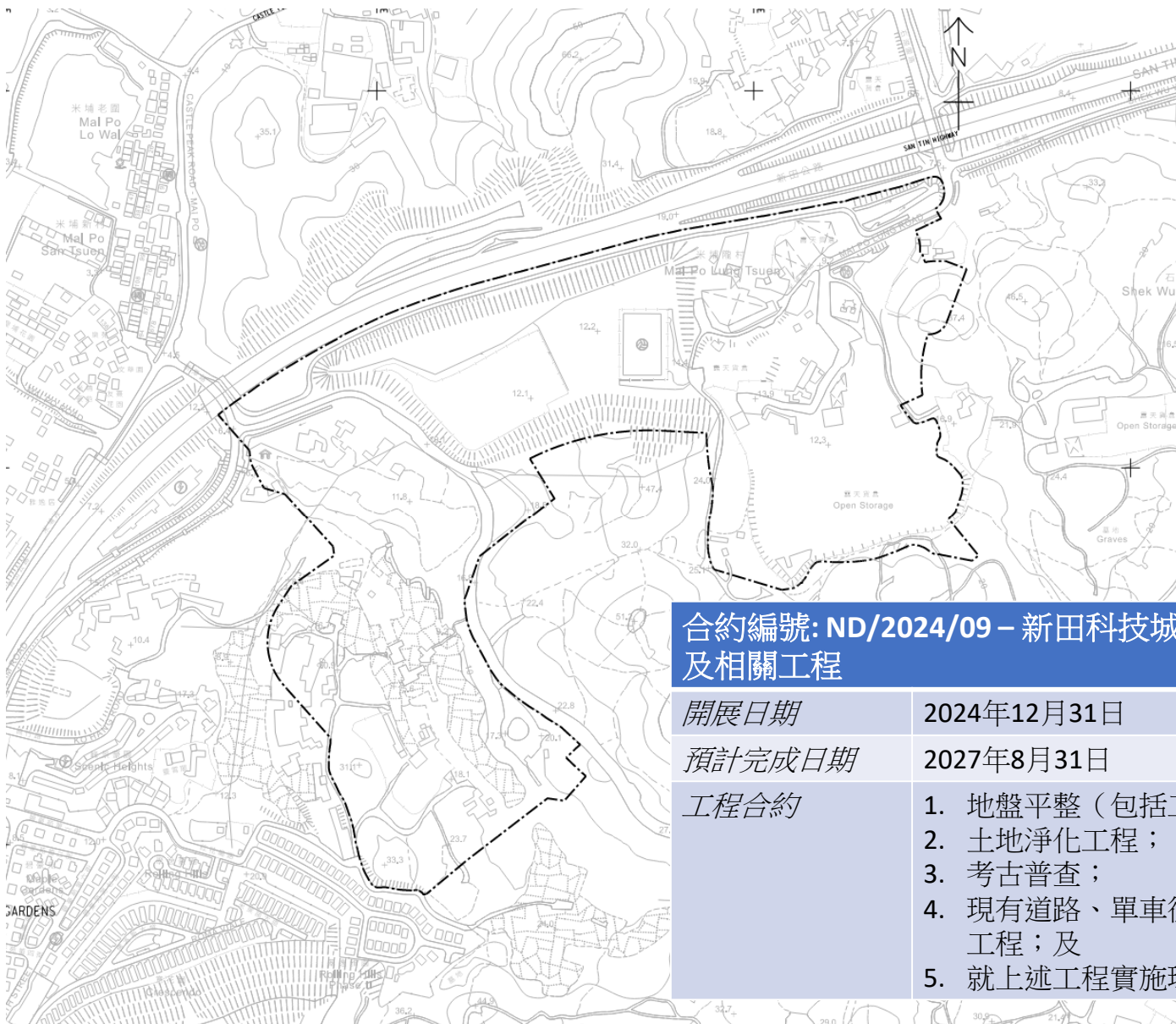
# 新田科技城發展第一期第一階段工程



工程範圍：

- 進行土地平整及相關基礎建設工程，以作為創科用地，房屋、社區、商業及其他發展用途，大部分位於新田公路/粉嶺公路以北
- 基礎設施工程，包括但不限於道路工程、排水、排污、水務、泵房、食水及沖廁水配水庫、公用設施共同溝及其他相關建築物/構築物/機電/系統，以配合在新田科技城的土地發展
- 園境美化工程
- 工程執行環境監測和緩解措施

# 1 合約編號：ND/2024/09—簡介



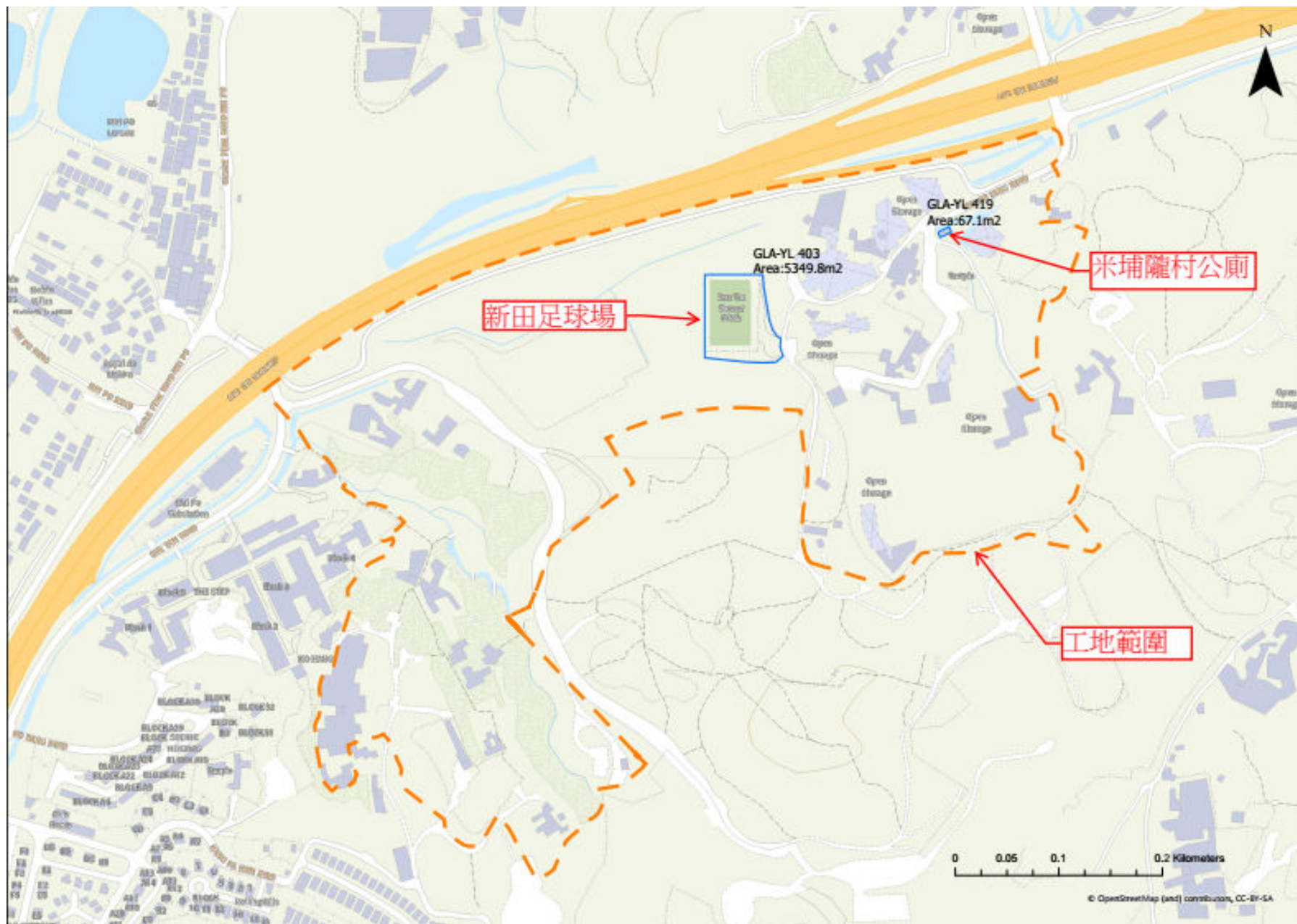
合約編號: ND/2024/09 – 新田科技城第一期第一階段（西）— 合約一 — 地盤平整及相關工程

開展日期	2024年12月31日
預計完成日期	2027年8月31日
工程合約	<ol style="list-style-type: none"> <li>1. 地盤平整（包括工地清理）及土地勘測；</li> <li>2. 土地淨化工程；</li> <li>3. 考古普查；</li> <li>4. 現有道路、單車徑、排水渠、污水渠、供水和公共設施系統的改道工程；及</li> <li>5. 就上述工程實施環境影響緩解措施和環境監察工程。</li> </ol>



# 1 合約編號：ND/2024/09—簡介

## 受影響設施的概覽



## 2 食物環境衛生署轄下的受影響設施



## 食物環境衛生署轄下的受影響設施

The map shows the construction site for the Mipponmura Community Center. The site boundary is marked with a red dashed line. The existing building, GLA-YL 403, is shown in blue with an area of 5349.8m<sup>2</sup>. The new building, GLA-YL 419, is shown in green with an area of 67.1m<sup>2</sup>. The site is located near the Mipponmura Community Center (米埔隴村公廁). The map includes a scale bar (0 to 0.2 Kilometers) and a north arrow.

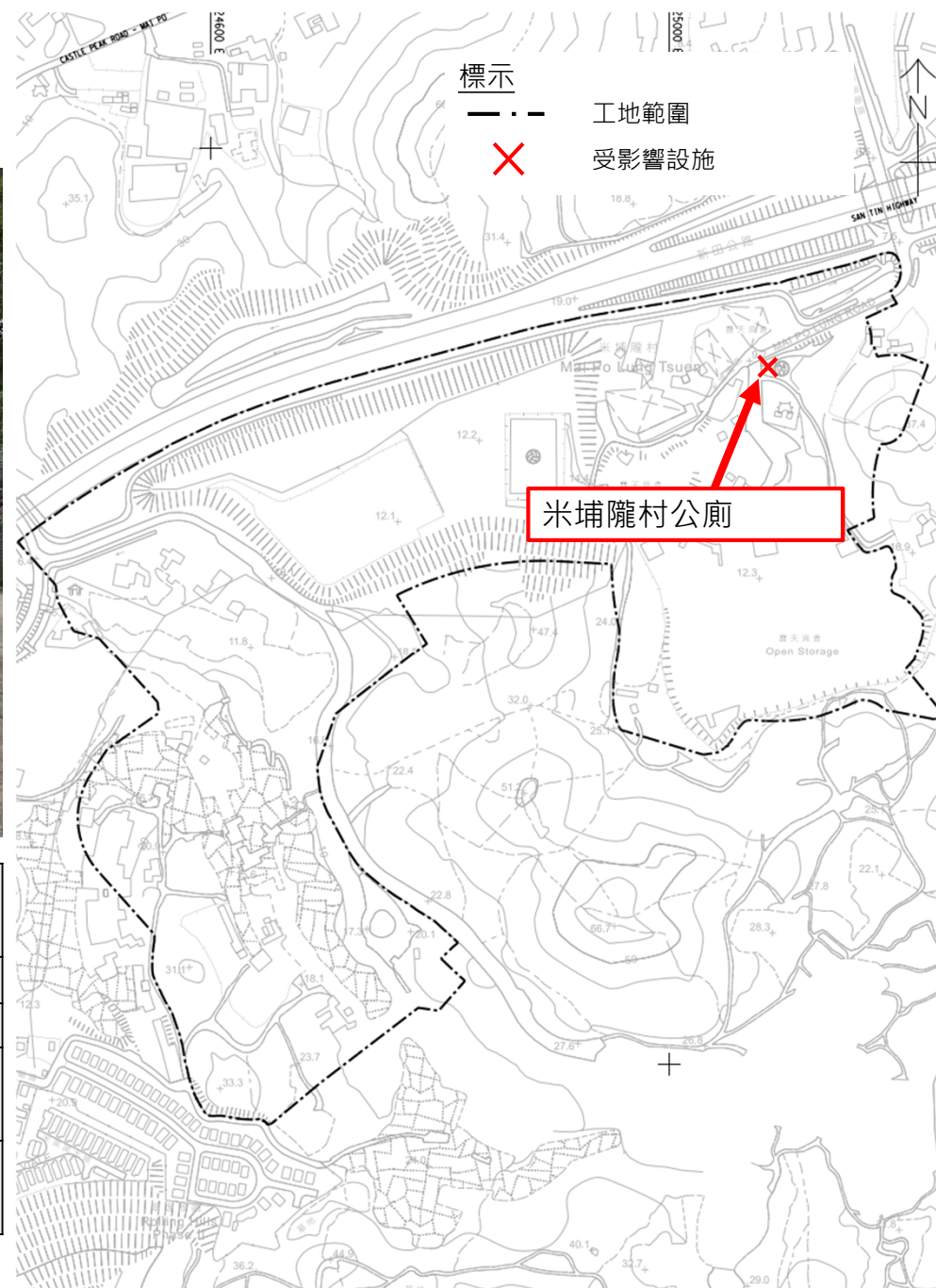


## 2 食物環境衛生署轄下的受影響設施

### 2.1 米埔隴村公廁



受影響設施	米埔隴村公廁 (GLA-YL 419)佔地約 67平方米
影響時段	2025 年第三/四季開始
影響	永久移除
臨時措施	因米埔隴村公廁一帶將成為工地，預計附近人流將會減少，公眾如有需要可前往同區的其他公廁
長遠安排	將與有關部門就已批准的建議發展大綱圖之個別土地用途進一步詳細規劃





## 2 食物環境衛生署轄下的受影響設施

### 2.1 最近的替代設施





### **3 康樂及文化事務署轄下的受影響設施**

## 康樂及文化事務署轄下的受影響設施

The map shows the construction site area in Yuen Long. A red box labeled "3.1 新田足球場" points to a green rectangular area labeled "Sun Toi Soccer Pitch". Another red box labeled "工地範圍" points to a large orange dashed-line polygon representing the construction site boundary. The map includes labels for various buildings, roads, and landmarks, such as "GLA-YL 403 Area: 5349.8m<sup>2</sup>", "GLA-YL 419 Area: 67.1m<sup>2</sup>", "Open Storage", "Bentley", "Block 1", "Block 2", "Block 3", "Block 4", "Block 5", "Block 6", "Block 7", "Block 8", "Block 9", "Block 10", "Block 11", "Block 12", "Block 13", "Block 14", "Block 15", "Block 16", "Block 17", "Block 18", "Block 19", "Block 20", "Block 21", "Block 22", "Block 23", "Block 24", "Block 25", "Block 26", "Block 27", "Block 28", "Block 29", "Block 30", "Block 31", "Block 32", "Block 33", "Block 34", "Block 35", "Block 36", "Block 37", "Block 38", "Block 39", "Block 40", "Block 41", "Block 42", "Block 43", "Block 44", "Block 45", "Block 46", "Block 47", "Block 48", "Block 49", "Block 50", "Block 51", "Block 52", "Block 53", "Block 54", "Block 55", "Block 56", "Block 57", "Block 58", "Block 59", "Block 60", "Block 61", "Block 62", "Block 63", "Block 64", "Block 65", "Block 66", "Block 67", "Block 68", "Block 69", "Block 70", "Block 71", "Block 72", "Block 73", "Block 74", "Block 75", "Block 76", "Block 77", "Block 78", "Block 79", "Block 80", "Block 81", "Block 82", "Block 83", "Block 84", "Block 85", "Block 86", "Block 87", "Block 88", "Block 89", "Block 90", "Block 91", "Block 92", "Block 93", "Block 94", "Block 95", "Block 96", "Block 97", "Block 98", "Block 99", "Block 100".

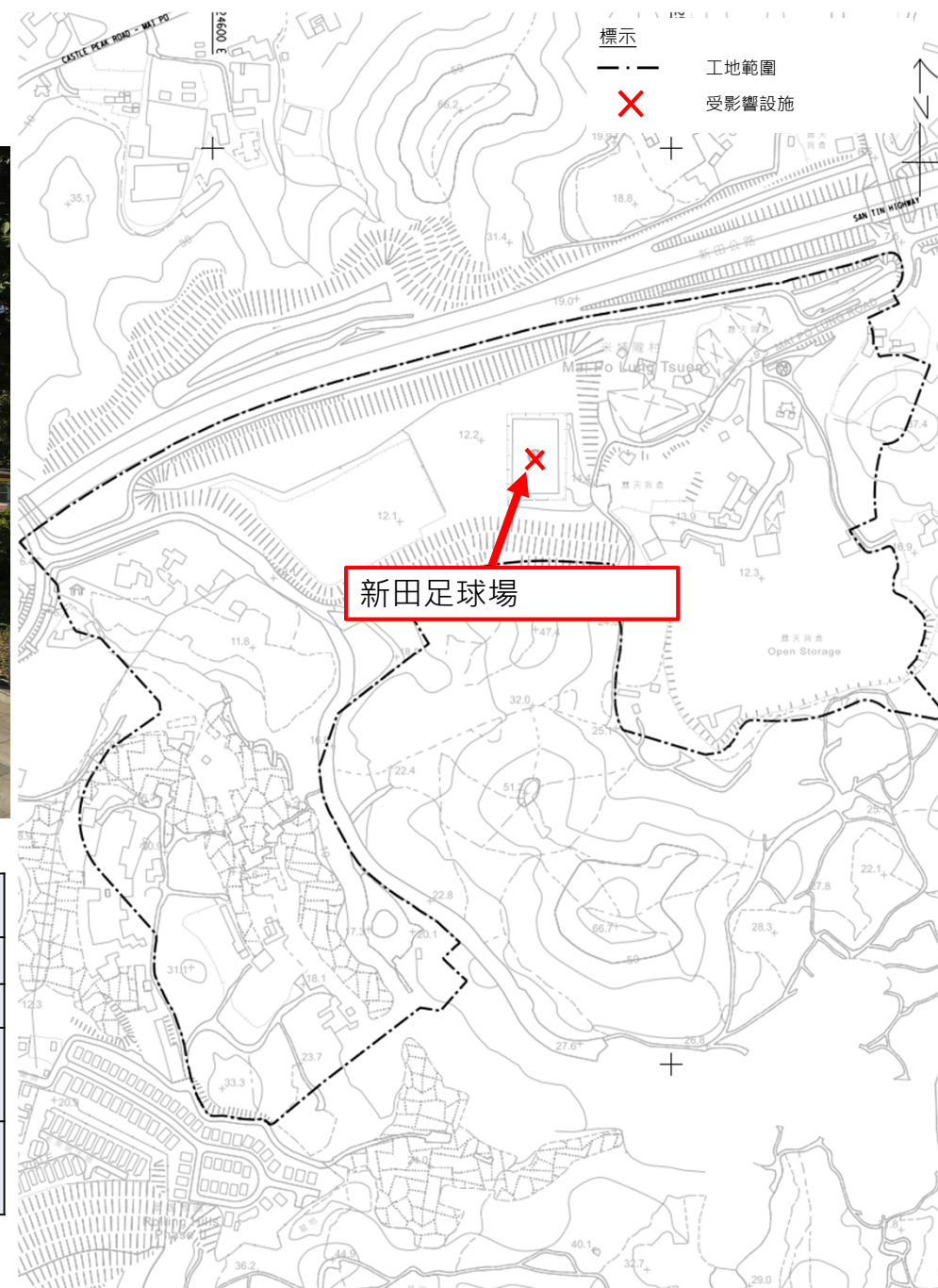


### 3 康樂及文化事務署轄下的受影響設施

### 3.1 新田足球場



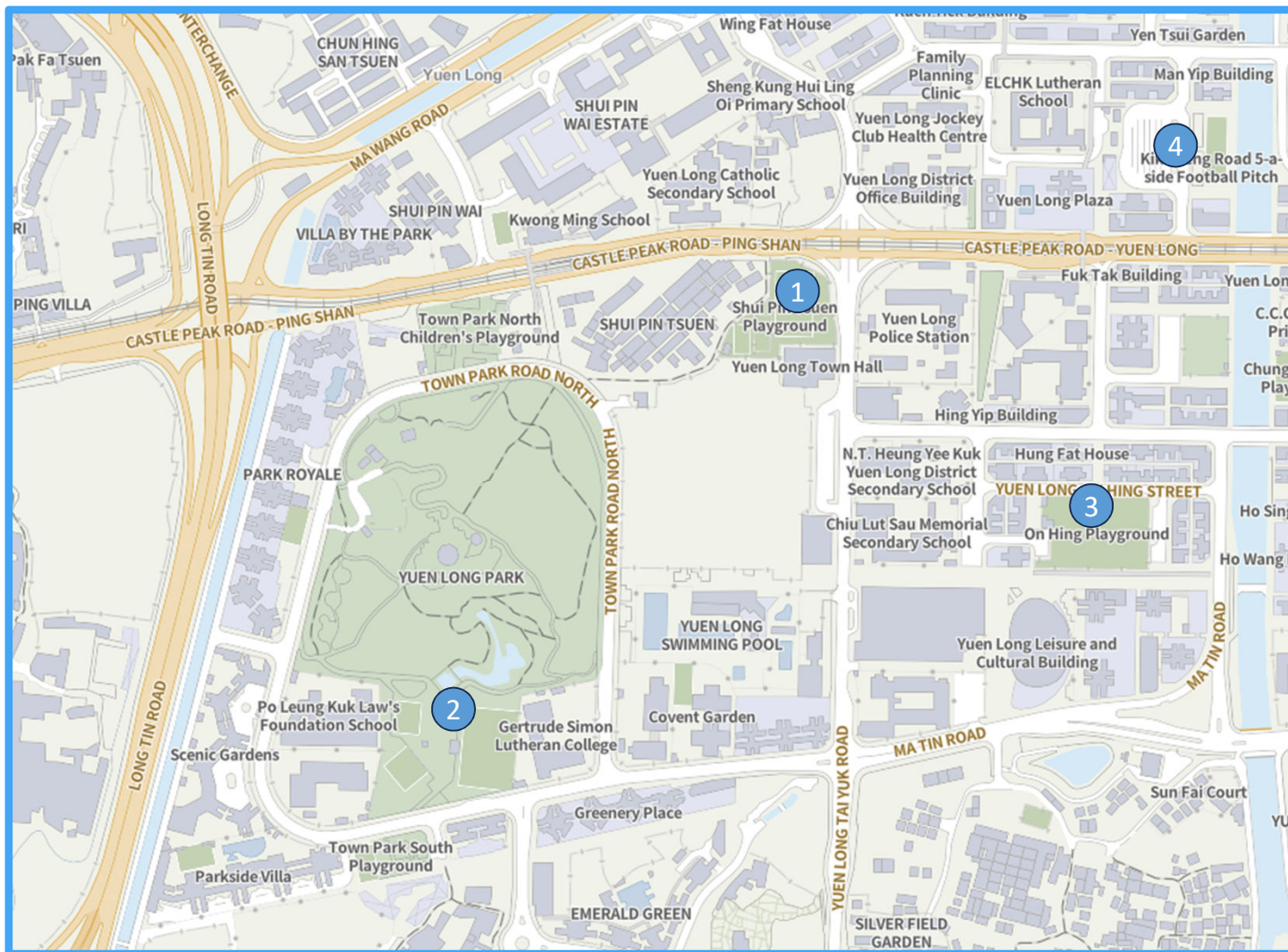
受影響設施	新田足球場 (GLA-YL 403)佔地約 5349平方米
受影響時段	2025 年第三/四季開始
影響	永久移除
臨時措施	市民可使用區內其他球場。
長遠安排	已在規劃上預留土地興建文化及康樂設施項目，其中包括室內運動中心及戶外球場。





### 3 康樂及文化事務署轄下的受影響設施

#### 3.1 最近的替代設施 (元朗)



1 水邊村遊樂場  
開放時間: 每日上午7時至晚上11時  
戶外免費球場

2 元朗公園  
開放時間: 每日上午7時至晚上11時  
戶外免費球場

3 安興遊樂場  
開放時間: 每日上午7時至晚上11時  
戶外免費球場

4 擊壤路五人足球場  
開放時間: 每日上午7時至晚上11時  
戶外免費球場

### 3 康樂及文化事務署轄下的受影響設施

#### 3.1 長遠規劃



- 政府在規劃新田科技城時，已根據《香港規劃標準與準則》載列的指引，按規劃人口和需求，預留足夠土地作未來體育設施，其中包括多個休憩用地、室內運動中心及戶外球場。

經修訂的建議發展大綱圖  
新田/落馬洲

- 完 -