

致元朗區議會主席：

元朗區區議員

郭永昌，鄧賀年，鄧鎔耀，何曉雯，黃紹聰和李靜儀

提出討論事項：有關錦上路港鐵站附近優化及重新規劃建議

隨著錦上路多項房屋發展項目落成，區內的人口急速增長（附件圖片一），因而對周邊的需求都有所上升。此信函目的是要求議會正視錦上路區內的配套問題，是否充分正確利用資源，從而作出適當的調整及優化，達致為民解憂，完善地區的配套和管理。

首先，錦上路港鐵站附近的現有停車場車位未能滿足需求。目前錦上路港鐵站附近的停車場車位祇有約 593 個車位供市民輪候使用，高峰時期輪候的車輛會堵塞至行車通道東匯路，因為區內的通勤人數甚多，使用錦上路港鐵站附近的停車場的占用時間較耐。導致車位的流動性低。另外，即使錦上路樓宇發展項目落成後增加的车位數量也是短期的舒緩措施，增加的车位部分更是固定，對於區內停車位的需求幫助甚微。因此，隨著區內的人口增長，泊車車位也必須追上需求，才能解決區內堵塞及違泊問題。

此外，由於區內車位不足及錦上路港鐵站附近的停車場輪候時間長的問題顯著，部分居住附近的市民都選擇使用單車代替，但卻衍生單車車位不足及違泊車問題（附件圖片二），可見以往的配套管理需要重新規劃及進行優化。政府所提供的單車停泊位置甚少，使得錦上路港鐵站的出口都擺滿違泊單車，欠缺美觀和管理。

再者，錦上路港鐵站的班次服務已不勝負荷。大量市民怨聲載道，表示錦上路港鐵站於上下班的高峰時間至少輪候 3 至 4 班車次才能擠擁至車廂，即使推出 12 卡車廂也未見成效。港鐵公司的對策需要再優化，以現時的乘載量一定不足以應對隨即落成的過渡性房屋及多項樓宇發展項目的人口增長。

基於以上問題，我們提出幾項建議優化方案以提升錦上路的配套管理，為市民建立宜居的生活環境，說好元朗區故事。

其一，面對車位不足加上通勤率高的情況，除了增加區內車位外，運輸處是

否可以考慮加設一條 K 線循環線接駁巴士（附件圖片三），途經大欖接駁車站，橫台山及錦上路，誘導市民選擇使用公共交通工具取代私家車，從而降低對車位的部分需求及車位的輪候數量。

其二，錦上路港鐵站附近空間廣闊，但由於單車停泊欠缺妥善規劃，以致空間未能充分利用。政府應與港鐵公司和地政處進行磋商有關劃分區域或臨時地給予單車停泊，有助解決單車違泊問題，因為實際情況可見錦上路港鐵站任何地方都能發現違泊（附件圖片四）。政府也能參考雙層單車停泊架概念（附件圖片五），若能騰出現時錦上路港鐵站附近單車停泊位置，至少能騰出約 1500 平方米的空間，相信可以發展其他用途，例如：舉辦大型攤位活動，如夜繽紛活動，使得空間可以用得其所，美觀上也會大大提升。（附件圖片五）

其三，目前的跳蚤市場為港鐵公司外判，逢星期六、日及公眾假期營業，開放時間為早上十時至晚上八時。跳蚤市場的確提供了營商環境和娛樂給市民，若能加以優化管理，由港鐵公司和政府做牽頭角色，讓平日的跳蚤市場也充滿熱鬧，市民於上班前後都能到此一趟，合作打造一個活躍的跳蚤市場，建立打卡熱點，不但可以提供就業環境，更能帶旺錦上路周邊區域。

特區政府目標之一是建立一個宜居的生活城市，完善的配套是其中不可或缺的基礎，有賴各方持份者群策群力才能做到完善管理。因此，錦上路的停車位不足，單車位不足，港鐵服務班次不足問題，加設港鐵接駁巴士，活化跳蚤市場都是本次重點關注的議題。

元朗區區議員

郭永昌

鄧賀年

鄧鎔耀

何曉雯

黃紹聰


李靜儀

錦上路圖則位置：



附件圖片一

(以下數據是參考政府發展內容以每伙 2-3 人住的約數。)


李靜儀
 元朗區議員

李我一心 城鄉共榮
 靜心聆聽 用心服務
 儀法有道 德政為民

6405 6347
 lichingyeeoffice@gmail.com

李靜儀

新增的人口數字及預測



即將新增的鄰近屋苑人口	伙數	入伙日期	居住人口(預計)
錦田南公屋	8100	2026-2027 年	24000
柏瓏 1 期 I,II	1520	2024 年 5-6 月,11 月	4560
柏瓏 2 期 III	680	2025 年	2040
恆菁新苑	1028	現在	2270
江夏圍	1998	現在	6000
路德會雙魚薈	535	現在	815
		總和	39685



北環線建成後的潛在使用人口	入伙日期	居住人口(預計)
新田科技城	2031 年	159000
沙埔公營房屋	2031 年	46000
新田	現在	19617
朗善村	現在	3600
古洞北	將分階段落成	131600
	總和	359817

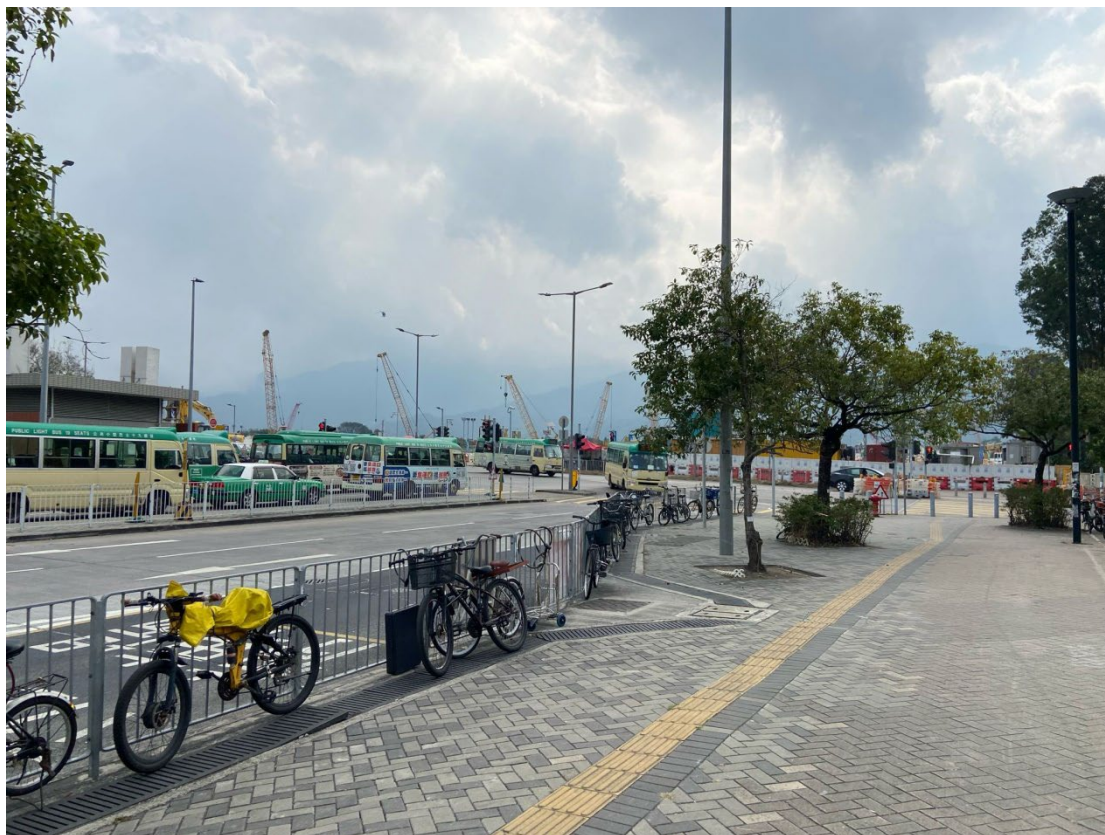
錦上路至荃灣西一段於 2015 年、2017 年及 2018 年的載客率在繁忙時段均錄得超載，分別為 104%、101%及 101%（以每平方米站立 4 人計算）。西鐵線載客量在 2015 年至 2018 年間，由可載 4 萬 9 人提升至 5 萬人，但載客率仍是超載。而且，路政署資料顯示，北環線主線工程目標於 2034 年竣工，錦上路站的屯馬線除了需要承受近期將會多出的近 4 萬人口，北環線主線落成後更要承受超過 35 萬潛在使用的人口。

此外，跟據立法會討論文件 CB(1)701/2023(01)《北部都會區的整體規劃》中提到，[我們估計整個北部都會區建成後，能容納約 250 萬居住人口和提供約 65 萬個工作職位。我們短中期的目標，是五年內為所有發展項目啟動收地程序，十年內完成平整四成新發展土地，以及落成四成新增住宅單位。隨着項目推進，北部都會區發展將於未來 5 至 10 年漸見雛形]。

若果按照 2023 年 12 月《香港主要運輸基建發展藍圖》中《跨越 2030 年的鐵路及主要幹道策略性研究》，加上擬建以錦上路站為站頭#的中鐵線，錦上站將成為繼尖沙咀、銅鑼灣、旺角、九龍塘、美孚等之外最繁忙的鐵路交通樞紐之一。

#除了《跨越 2030 年的鐵路及主要幹道策略性研究》中，中鐵線與北環線並不是同一直通的路線外，署理運輸及物流局局長廖振新今日（二月一日）在立法會會議中提到 [中鐵線將能有效連接屯馬線、荃灣線、觀塘線、東鐵線、北環線、北環線東延線及新界東北線]，即中鐵線並不是與北環線合併。

附件圖片二：
(錦上路港鐵站 C 出口單車違泊實況)



(錦上路港鐵站 B 出口單車違泊實況)





(錦上路港鐵站 C 出口單車停泊區域實況)



(錦上路港鐵站 B 出口單車停泊區域實況)



(錦上路港鐵站 B 出口:可騰出空間作曠闊單車位停泊)



附件圖片三：
(網上圖片：港鐵接駁巴士 K17 作參考例子)



附件圖片四：

雙層單車泊架明年推展至上水區

2014年06月04日(三) 14:37

推介 0

分享

Post

分享



運輸署指港鐵粉嶺站旁的雙層單車泊架效果理想。(資料圖片)

有議員關注新界東單車停泊位不足情況，運輸及房屋局局長張炳良回覆立法會議員提問時指，截至今年4月，沙田、大埔分別有約1.1萬、6千公眾單車泊位，而北區及西貢亦各有約5千個。至於港鐵粉嶺站旁的雙層單車泊架，該署去年10月以試驗計劃形式推出以來，泊架使用率十分高，效果理想，署方計劃在港鐵上水站旁設置規模較大的雙層單車泊架，料明年上半年可推出使用。

運輸署指，已展開可行性研究檢視9個新市鎮，即沙田/馬鞍山、大埔、粉嶺/上水、天水圍、元朗、屯門、荃灣、東涌及將軍澳的單車泊位供求情況，整項研究預計於2016年底前完成。另外，該署今年下半年會完成在大埔試行的「斜放式泊架」及「一上一下式泊架」之效用評估，屆時會決定是否推廣至其他地區。



項目：上水火車站雙層單車停泊架

應用：街道

地區：香港

完成年份：2014

f t G+ @ in x



附件圖片五：

