



九龍大角咀晏架街81號富多來新邨二期一樓72室

Room 72, 1/F, Fu Tor Loy Sun Chuen Phase 2, 81 Anchor Street, Tai Kok Tsui, Kowloon

網頁: <http://www.tokunsun.blogspot.hk/>

電郵: [tokunsun.dcoffice@gmail.com](mailto:tokunsun.dcoffice@gmail.com)

TEL: 2789 9050

FAX: 2789 9051

## 油尖旺區議會 地區設施管理委員會

### 建議於海帆道行人道（由學校區至維港灣巴士總站）加設上蓋

#### 背景：

現時由海帆道兩所學校「天主教（海帆道）小學」及「嘉道理官立中學」通往維港灣的行人通道，雖然有植樹，但行經此路段時仍會「日頭曬、落雨淋」。有見及此，本人建議在上述路段，建設一個有蓋的頂篷，打造成一條有蓋行人道，令家長、學生及教師們、附近的街坊免受日曬雨淋之苦。而行人有蓋通道的建議範圍是由海帆道學校區延伸至維港灣巴士總站。

#### 建議興建原因：

1. 主要有兩間學校的學生使用，日曬辛苦；而雨淋後會有可能令學生們身體濕透後上課，容易生病，兩者皆影響學習情緒。以學生健康福祉而言，有需要興建。
2. 有蓋行人道也可方便其他使用人士如家長、學校教職員、甚至附近的居民如凱帆軒、浪澄灣屋苑等；而有蓋行人通道可結合在學校旁空地計劃興建的休憩地方及公共設施，有利於居民使用該設施；
3. 工程項目的迫切性，除了要看成本及社會的發展方向外，更重要是對『人』的方便，以人為本。

【建議及提問】請運輸署、路政署、建築署、民政處代表回答如下提問：

1. 建議在上述地點加設上蓋，連接海帆道學校區延伸至維港灣巴士總站；
2. 若方案獲接納，請問需要經過那些程序及需時多久才能完成興建？
3. 希望有關部門本着方便學生、市民，用以人為本的精神，積極考慮本建議。

#### 文件提呈：

文件提呈 2015年5月14日在油尖旺區議會地區設施管理委員會討論，請運輸署、路政署、建築署、民政處代表出席回應。

提呈人：涂謹申議員

2015年4月28日

(見附圖、地圖及建議書各一份)

(原有圖片 ↓)

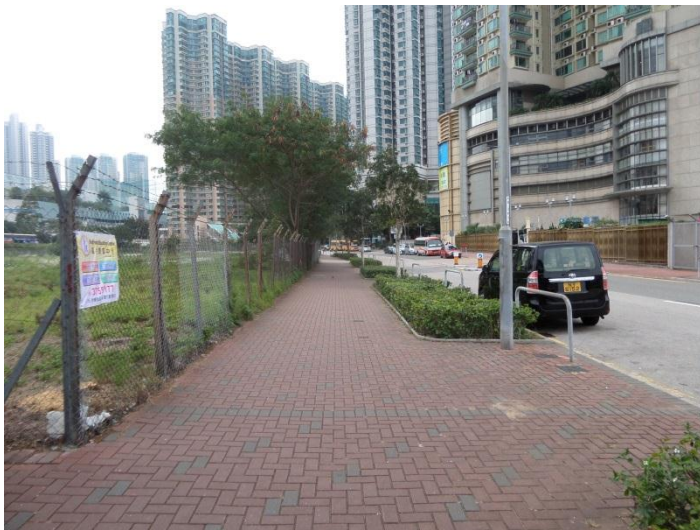


(附圖)

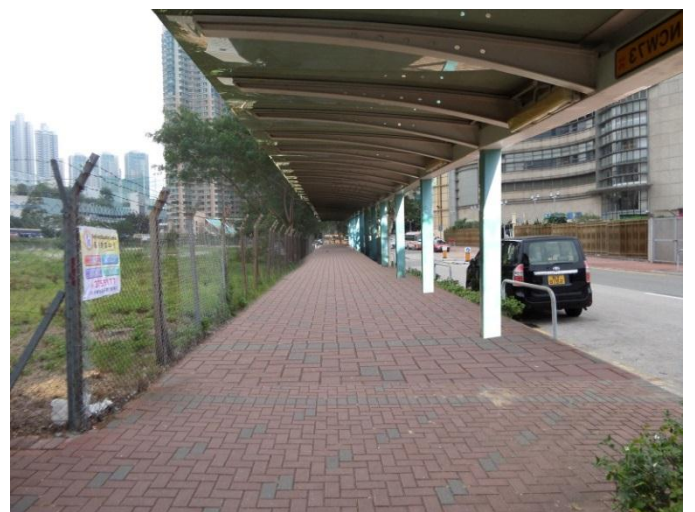
(模擬圖片 ↓)



(原有圖片 ↓)



(模擬圖片 ↓)



長沙灣魚類

途經海帆道 6分

6分 400公尺

油尖旺區議會轄下地區設施管理委員會  
地區小型工程計劃建議書

1. 提交建議議員/單位： 涂謹申
2. 工程名稱： 建議在海帆道行人道(由學校至維港灣巴士總站)  
加設上蓋
3. 工程目的(請指出現有問題，以及建議工程的效益，例如美化景觀、加強公共衛生等)：

1)方便學生、家長、教師及區內居民，如：凱帆軒、浪澄灣屋苑等居民，及免受日曬雨淋之苦；  
2)學生亦不會因淋雨後上課，引致生病，及影響學習情緒；  
3)在日後可結合學校旁的空地計劃興建的休憩用地及公共設施，有利於居民使用該設施。

4. 工程受惠對象：
- ()區內所有居民      ()傷殘人士  
()老人                      ()兒童及家長  
()青少年                      ()其他：教師
5. 預期受惠人數： 區內所有居民

6. 工程造價粗略估計 (可選擇不填寫)： \_\_\_\_\_

7. 工程大綱(請詳述有關工程細節、項目規格、如何與現有設施銜接等)：

行人道由兩所學校「天主教(海帆道)小學」及「嘉道理官立小學」加建上蓋延伸至  
至維港灣巴士總站。

8. 工程地點 (請夾附地圖明確標示工地點)： 見附圖

9. 工程時間表粗略估計(可選擇不填寫)： \_\_\_\_\_

10. 其他與工程有關的資料(例如早前曾否作出申請、有否類似例子以供參照等)： 否

簽名： 

姓名： 涂謹申

日期： 28/4/2015