

2012 至 2015 年度油尖旺區議會  
地區設施管理委員會

康樂及文化事務署  
油尖旺寵物公園噪音改善措施的檢討報告

目的

本文旨在向委員會匯報康樂及文化事務署(下稱「康文署」)就使用油尖旺寵物公園(下稱「寵物公園」)引起噪音問題的檢討報告及請各委員就應否維持寵物公園的開放時間為每日早上 7 時至晚上 12 時提供意見。

背景

2. 現時康文署轄下共有 27 個寵物角／公園，其開放時間詳列於附件一供委員參考。油尖旺寵物公園於 2008 年 4 月 7 日落成及開放給市民使用，早期的開放時間為每日早上 7 時至晚上 11 時，其後由於收到市民要求延長開放時間的建議，地區設施管理委員會於 2008 年 5 月 15 日會議上決定延長至晚上 12 時正，即開放時間為每日早上 7 時至晚上 12 時正。在 2009 年 7 月 9 日地區設施管理委員會會議中，委員會對寵物公園的開放時間再作檢討，並議決寵物公園維持在早上 7 時至晚上 12 時開放，惟康文署應不時檢討寵物公園的開放時間，並採取相應措施改善因使用場地而引致噪音滋擾的問題。

附近居民意見及有關投訴

3. 自 2009 年至今，康文署共收到五宗(見附件二)有關寵物公園噪音滋擾的投訴，指寵物公園於晚上有用場人士携同犬隻，在場內活動時發出噪音影響附近居民，並建議將寵物公園的開放時間還原至早上 7 時至晚上 11 時。其中於 2012 年 6 月 26 日及 11 月 26 日，康文署分別收到立法會議員梁美芬及馮檢基的來信，轉達市民對油尖旺寵物公園開放時間的關注。2012 年 11 月 26 日的信件中更夾附了八文樓及附近百多名居民的簽名，以表示他們支持寵物公園於晚上 11 時關閉的要求。另一方面，在 2013 年 1 月 17 日，康文署收到寵物關注團體「香港寵物福利協會」的來信，支持維持該公園現有的開放時間，即由每日早上 7 時至晚上 12 時正。上述的資料反映區內居民及寵物關注團體對寵物公園的開放時間有不同的意見。

## 採取改善措施

4. 在收到上述意見後，康文署已在寵物公園內增貼告示，要求用場人士減低聲浪，以免影響附近居民；並且已調派保安人員加強巡察，並勸喻公園使用者管束其狗隻以減低聲浪。

## 使用人數和狗隻數量

5. 在本年 1 月 9 日至 1 月 31 日和 3 月 22 日至 4 月 8 日期間，康文署曾派員記錄寵物公園內的使用人數和狗隻數量，及有關聲浪分貝作參考數據，以下列表為量度期間晚上 10 時及 11 時 30 分的平均使用情況參考數值，詳細每日的數據可參閱附件三。

### 1 月 9 日至 1 月 31 日寵物公園的平均使用情況

時間	平均公園使用人數 備註一	平均公園狗隻數量 備註一	平均聲浪分貝 備註二
晚上 10 時	9	7.4	74.6
晚上 11 時 30 分	10.3	5.3	75.3

### 3 月 22 日至 4 月 8 日寵物公園的平均使用情況

時間	平均公園使用人數 備註一	平均公園狗隻數量 備註一	平均聲浪分貝 備註二
晚上 10 時	6.4	5.2	73.5
晚上 11 時 30 分	6.1	5.4	74.4

備註一：不計算因天雨影響，寵物公園並無使用者的日子

備註二：根據運輸署公布的道路交通噪音監測統計所示，寵物公園的背景噪音水平約為 66-75 分貝。

## 量度噪音

6. 此外，康文署聘請專業公司到寵物公園及附近的民居(文蔚樓天台)量度聲音分貝，並提供有關數據分析及建議作參考之用。噪音監測於 4 月 24 日晚上 10 時至凌晨 12 時 30 分在油尖旺寵物公園及文蔚樓天台進行，以半小時為一個監察時數量度噪音。根據專業環境評估公司的意見，現時噪音管制條例下並沒有管制公眾地方如狗公園的噪音標準，若以噪音管制條例下的管制非住用處所、非公眾地方或非建築地盤噪音技術備忘錄內所定立的噪音標準，而對油尖旺寵物公園狗隻所發出的噪音作評估，其評估結果合理及具客觀參考性，因此狗隻發出的噪音可考慮為工業噪音，而 0700 - 2300 及 2300 - 0700 可接受的噪音分貝(A) 分別為 70 分貝(A) 及 60 分貝(A)。

7. 在監測時段裡，文蔚樓天台量度所錄得從狗隻發出噪音聲級為 46.2 至 47.5 分貝(A)，均低於技術備忘錄內的「可接受的噪音聲級」(晚上十一時前的 70 分貝(A)和十一時後的 60 分貝(A))。噪音由晚上十時的 47.5 分貝(A) 降至 11 時 30 分的 46.2 分貝(A)；而監測數據只高於背景噪音 0.1 分貝，顯示噪音並無明顯的增減。有關結果請參閱以下列表。

時段	可接受的噪音分貝(A)	監測數據 (LAeq,30mins) / 分貝(A)	背景噪音 (BGN) / 分貝(A)	量度狗隻所得的噪音 / 分貝(A)	遊人數目	狗隻數目	叫吠次數
2200-2230	70	63.9	63.8	47.5	14	15	18
2230-2300	70	63.0	62.9	46.6	15	11	8
2300-2330	60	62.6	62.5	46.2	10	9	7
2330-2400	60	62.7	62.7	0	6	5	0
2400-2430	60	61.4	61.4	0	0	0	0

8. 雖然康文署已積極採取所有可行的措施以改善寵物公園噪音滋擾的問題，但附近居民仍表示不滿，故聯署向康文署要求將寵物公園的開放時間縮減為每天早上 7 時至晚上 11 時正。

## 文件提交

9. 有鑑於寵物公園將會於本年 10 月進行翻新工程，康文署已要求負責翻新工程的信和集團考慮在近文蔚樓的寵物公園旁加設隔音設施及加種茂密的植物，以減低使用場地人士對附近民居的噪音滋擾。現請各委員就檢討寵物公園的開放時間提出意見。

康樂及文化事務署  
油尖旺區康樂事務辦事處  
2013 年 4 月

康文署各區寵物公園開放時間

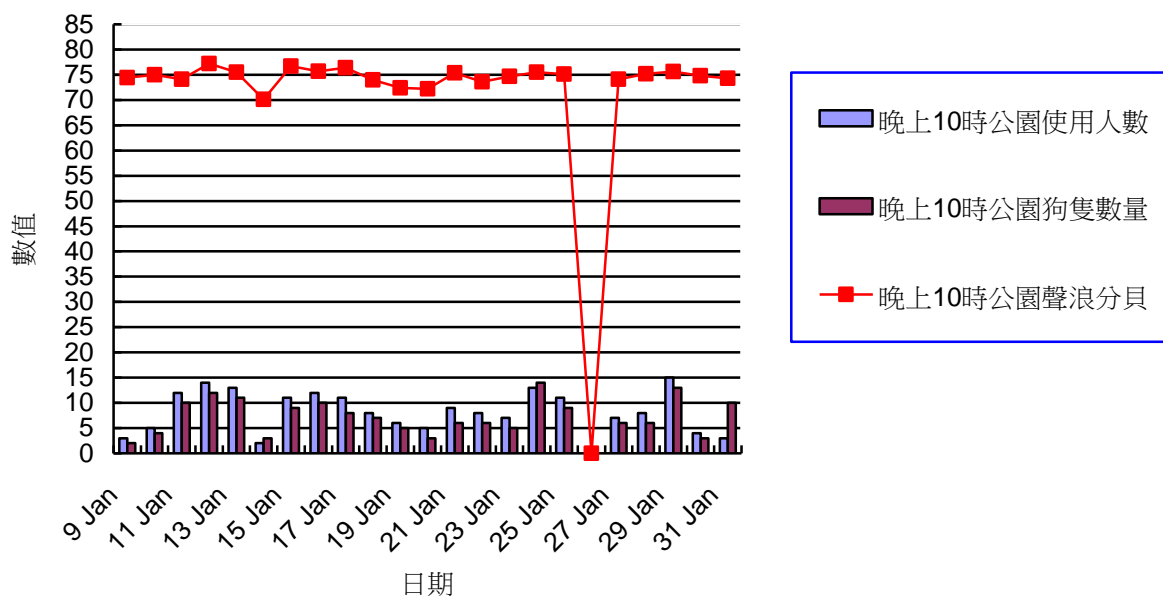
地區	場地名稱	開放時間
油尖旺區	油尖旺寵物公園	上午 7 時至凌晨 12 時
深水埗區	荔枝角公園第一期	星期一至五下午 3 時至翌日上午 7 時；及星期六、日及公眾假期全日 24 小時開放
九龍城區	九龍仔公園	24 小時開放
觀塘區	觀塘碼頭廣場	24 小時開放
中西區	中西區海濱長廊 - 上環段	24 小時開放
	山頂花園	
東區	北角海濱花園	24 小時開放
南區	香港仔網球及壁球中心	24 小時開放
	鴨脷洲海濱長廊	
灣仔區	大坑徑休憩處	24 小時開放
沙田區	馬鞍山西沙路寵物公園	24 小時開放
大埔區	廣福公園 - 犬隻公園	24 小時開放
	頌雅路兒童遊樂場 - 寵物角	
北區	保榮路休憩處	上午 7 時至凌晨 12 時
	上水鄉籃球場	24 小時開放
西貢區	寶琳休憩處	24 小時開放
葵青區	長環街休憩花園	24 小時開放
	賽馬會興盛路遊樂場	
	葵涌青山公路休憩處	
	清譽街花園	
	大窩口道遊樂場	
荃灣區	深慈街遊樂場	上午 7 時至晚上 11 時
	荃灣公園	
	和宜合道花園	24 小時開放
屯門區	海皇路花園	24 小時開放

<u>地區</u>	<u>場地名稱</u>	<u>開放時間</u>
元朗區	市鎮公園北兒童遊樂場	24 小時開放
離島區	東涌北公園	上午 7 時至晚上 11 時

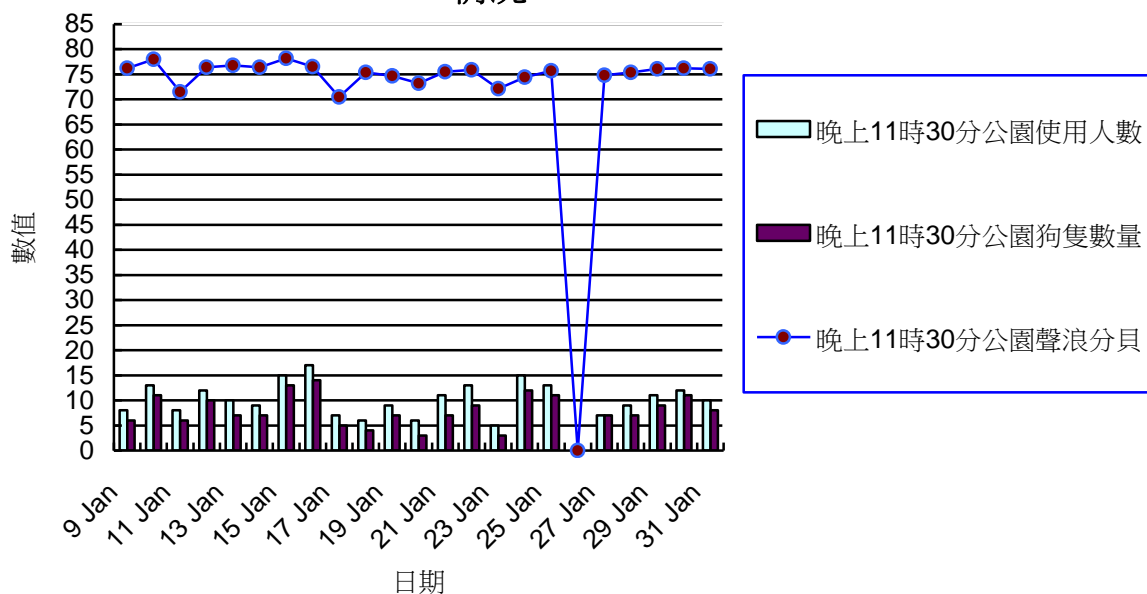
由 2009 年起，有關本署接獲對油尖旺寵物公園開放時間的個案

日期	內容	備註
2009 年 11 月	涂謹申議員轉介市民個案	要求寵物公園在晚上 11 時關閉
2012 年 3 月	1823 轉介個案	要求寵物公園在晚上 11 時關閉
2012 年 6 月	梁美芬議員轉介市民個案	這 3 個個案的投訴人為同一位人士，要求寵物公園開放時間至晚上 11 時止
2012 年 11 月	1823 轉介個案	
2012 年 11 月	馮檢基議員轉介市民個案，並夾附近百多名居民的簽名	
2013 年 1 月	香港寵物福利協會來信	要求寵物公園維持開放至凌晨 12 時

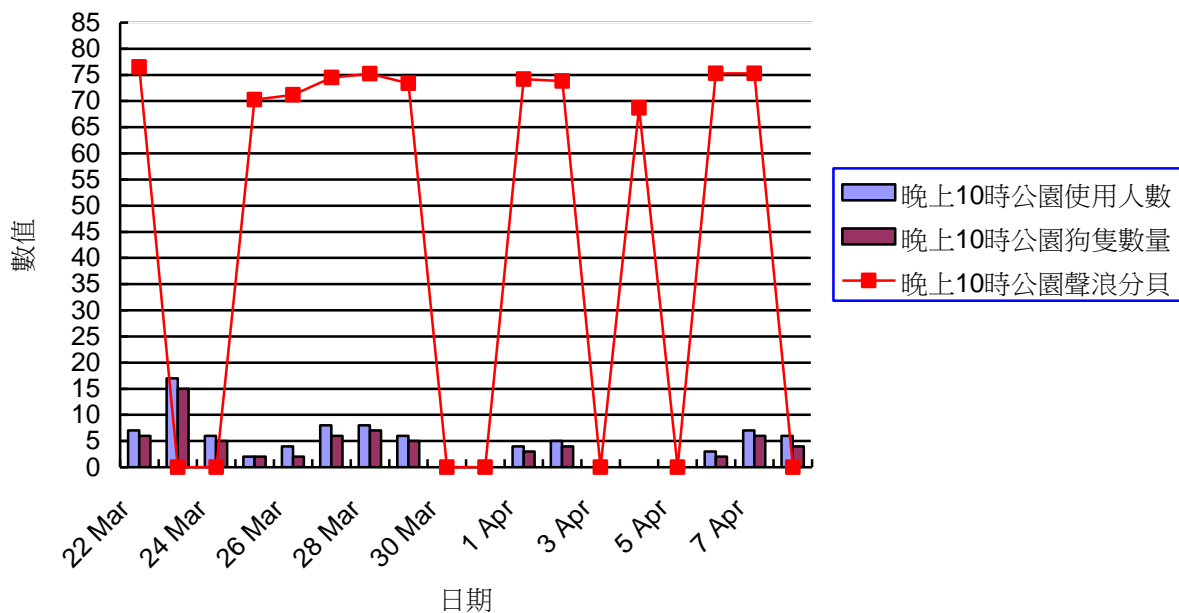
### 1月9日至1月31日油尖旺寵物公園晚上10時的使用情況



### 1月9日至1月31日油尖旺寵物公園晚上11時30分的使用情況



### 3月22日至4月8日油尖旺寵物公園晚上10時的使用情況



### 3月22日至4月8日油尖旺寵物公園晚上11時30分的使用情況

